

# 艺术设计考研复习指导

权威院校教师编 艺术考研第一书

## 世界现代设计史

肖清风 张文丽 编



重庆大学出版社

<http://www.cqup.com.cn>

J509.1/32

2007

## 艺术设计考研复习指导

权威院校教师编 艺术考研第一书

# ▶ 世界现代设计史

Shijie Xiandai Shejishi

肖清风 张文丽 编

重庆大学 出版社

图书在版编目(CIP)数据

世界现代设计史/肖清风,张文丽编. —重庆:重庆大学出版社,2007.9

(艺术设计考研复习指导)

ISBN 978-7-5624-4273-8

I. 世… II. ①肖…②张… III. 艺术—设计—工艺美术—世界—现代—研究生—入学考试—自学参考资料  
IV. J509.1

中国版本图书馆 CIP 数据核字(2007)第 147096 号

世界现代设计史

肖清风 张文丽 编

责任编辑:蹇佳 夏宇 版式设计:周晓 蹇佳  
责任校对:谢芳 责任印制:张策

\*

重庆大学出版社出版发行

出版人:张鸽盛

社址:重庆市沙坪坝正街174号重庆大学(A区)内

邮编:400030

电话:(023)65102378 65105781

传真:(023)65103686 65105565

网址:<http://www.cqup.com.cn>

邮箱:[fxk@cqup.com.cn](mailto:fxk@cqup.com.cn)(市场营销部)

全国新华书店经销

重庆华林天美印务有限公司印刷

\*

开本:787×1092 1/16 印张:6 字数:119千

2007年9月第1版 2007年9月第1次印刷

印数:1—5 000

ISBN 978-7-5624-4273-8 定价:23.00元

---

本书如有印刷、装订等质量问题,本社负责调换

版权所有,请勿擅自翻印和用本书

制作各类出版物及配套用书,违者必究

## 编者的话

随着我国现代艺术教育的蓬勃发展,各大艺术院校在研究生入学考试中越来越重视对考生理论水平的考察。目前,全国80%的艺术院校已把理论考试从复试中调整到初试中进行,以加大基础理论在入学考试中的分量。为了方便广大考生节省复习时间,提高复习效率,优化复习效果,重庆大学出版社组织清华大学美术学院、四川美术学院、天津美术学院、鲁迅美术学院、湖北美术学院的专业教师,精心编写了“美术考研复习指导”和“艺术设计考研复习指导”两套丛书。这是全国首次推出的艺术考研理论复习资料,编者参考了各大艺术院校历年的考研真题和各种权威理论参考书籍,结合各门理论考试科目的考试要求和重难点编写而成。通过分析提炼、精辟总结,呈现给广大考生的是一本本线索清晰、内容精炼、重点突出、便于记忆的复习资料,免去了考生看大堆参考书籍、自己总结提炼的繁杂程序,帮助考生深入理解,提高复习效率,轻松应对考试。

《世界现代设计史》是各美术院校设计理论考试的重点科目,本书对工业革命以来的现代设计史进行了概括、提炼和总结。全书共分七章,介绍了水晶宫博览会、工艺美术运动、新艺术运动、装饰艺术运动、现代主义设计、现代主义之后设计的多元化发展,并对战后美国和西方各国设计的发展进行了阐述。

作为专业复习资料,本书区别于以往理论书籍之处在于:①每章都分为综述、知识点、复习题三个部分。综述便于整体把握,知识点内容精练、逻辑性强,如设计运动就分为:背景介绍、设计思想、风格特征、代表流派、代表人物、代表作品及其对后来设计的影响几个方面,去除不必要的繁杂内容,且重要知识点均以“★”、“☆”标注,方便考生记忆。②“现代设计史线索与构架表”,对书中线索和知识点进行了总结与提炼,一目了然,便于整体把握。③每个章节之后都有复习题,书后附有四套模拟试题,均为参考各大美术院校历年考研试题所出。④课后复习题、模拟试题的参考答案,既有进一步的总结,又有知识点的补充,是课后复习、巩固记忆的权威资料。

学习本书时应注意,每次设计运动和思潮的性质及其承上启下的作用,从而加强前后的融通理解和分析比较,此类问题常以分值较高的论述题和比较题出现。本书在模拟题中设有样题和参考答案以资借鉴。另外,本书所涉及的外国人名、地名、作品名称较多,不易记忆,应注意甄别。

本书参考了王受之先生的《世界现代设计史》和董占军先生的《西方现代设计艺术史》中的不少定义、总结和观点,在此向他们表示敬意和感谢!

最后,希望本书能够为考生的考试提供帮助,不足之处请多指教,祝大家考试成功!

编者  
2007年8月

# 目 录

世界现代设计史线索与构架表	1
第一章 工艺美术运动	2
综述	2
知识点	2
第一节 1851年水晶宫博览会	2
一、水晶宫建筑的重大意义	2
二、水晶宫展览	3
第二节 约翰·拉斯金	3
一、约翰·拉斯金的设计思想	3
二、对约翰·拉斯金的评价	3
第三节 威廉·莫里斯	4
一、威廉·莫里斯的设计思想	4
二、威廉·莫里斯的设计风格	4
三、威廉·莫里斯的代表作品	4
四、对威廉·莫里斯的评价	4
第四节 工艺美术运动	5
一、工艺美术运动风格的主要特征	5
二、工艺美术运动的缺点	5
三、工艺美术运动的影响	5
复习题	6
第二章 新艺术运动	7
综述	7
知识点	7
第一节 法国的新艺术运动	7
一、巴黎的“新艺术运动”	8
二、南锡的“新艺术运动”	9
第二节 比利时的新艺术运动	9
一、亨利·凡·德·威尔德	9
二、古斯塔夫·博维	10
三、维克多·霍塔	10
第三节 西班牙的新艺术运动	10
一、阿拉伯摩尔风格	10
二、新哥特式和新艺术风格混合的风格	11
三、有机风格	11
第四节 德国青年风格	12

一、风格特点	12
二、代表人物	12
三、代表作品	12
第五节 奥地利新艺术运动与“维也纳分离派”	13
一、风格特征	13
二、代表人物	13
三、对“分离派”的评价	14
第六节 英国格拉斯哥学派	14
一、风格特征	14
二、代表人物——查尔斯·麦金托什	15
三、影响和作用	15
复习题	15
第三章 装饰艺术运动	17
综述	17
知识点	17
第一节 装饰艺术运动的历史渊源	17
一、目的	17
二、风格特征	17
三、“装饰艺术”运动风格来源	17
第二节 法国装饰艺术运动	18
一、家具与室内设计	18
二、陶瓷器皿设计	18
三、漆器	18
四、玻璃器皿设计	18
五、首饰与时装配件设计	19
第三节 美国装饰艺术运动	19
一、背景	19
二、代表作品	19
三、代表风格	19
复习题	20
第四章 现代主义设计的发展	21
综述	21
知识点	21
第一节 德国工业同盟	21
一、赫尔曼·穆特修斯	21
二、工业同盟的宗旨	22
三、科隆论战	22
四、彼得·贝伦斯	22
五、德国工业同盟的作用及影响	23
第二节 荷兰风格派	23

一、思想来源	23
二、设计思想	23
三、风格特征	23
四、代表人物	24
第三节 俄国构成主义	25
一、设计思想	25
二、风格特点	25
三、代表人物	25
四、构成主义的影响	26
第四节 包豪斯	26
一、包豪斯建立的社会背景	26
二、包豪斯发展的三个阶段	26
三、设计思想	27
四、设计风格	27
五、包豪斯的教学	27
六、包豪斯的历史作用	29
第五节 现代主义设计大师	30
一、格罗佩斯	30
二、密斯·凡·德·罗	31
三、勒·柯布西耶	32
四、阿尔瓦·阿尔托	33
第六节 现代主义建筑	34
一、产生原因	34
二、设计思想	34
复习题	35
第五章 美国设计艺术的发展	36
综述	36
知识点	36
第一节 芝加哥学派	36
一、风格特征	37
二、代表人物	37
三、芝加哥学派的贡献	37
第二节 弗兰克·赖特	37
一、设计理念	38
二、主要贡献	38
三、代表著作及作品	38
第三节 工业设计的职业化	39
一、产生原因	39
二、美国工业设计的职业化与职业设计师的出现	39
三、美国第一代设计师	40

第四节 样式主义与流线型风格 .....	42
一、样式主义 .....	42
二、流线型风格 .....	42
第五节 战后美国著名设计事务所和设计师 .....	43
一、诺尔集团 .....	43
二、米勒公司 .....	44
三、公司代表人物查尔斯·依姆斯 .....	45
第六节 商业主义设计与“有计划废止制度” .....	45
一、有计划废止制度 .....	45
二、有计划废止制度的影响 .....	46
复习题 .....	46
第六章 战后各国设计艺术的发展 .....	48
综述 .....	48
知识点 .....	48
第一节 战后德国工业设计的发展 .....	48
一、乌尔姆设计学院与战后德国的设计艺术教育 .....	49
二、布劳恩公司 .....	50
第二节 意大利设计艺术的发展 .....	51
一、第二次世界大战前的现代主义萌芽阶段 .....	51
二、战后重建时期 .....	51
三、意大利家具设计 .....	51
四、奥列维蒂公司与意大利设计的发展 .....	52
☆五、意大利反主流设计 .....	52
第三节 日本现代设计艺术的发展 .....	53
一、日本工业化与西方设计艺术思潮在日本的初步传播 .....	53
二、现代设计意识的确立与现代设计艺术教育体系的初步建立 .....	53
三、工业设计的成长期 .....	53
四、走向世界的日本工业设计 .....	53
第四节 英国现代设计艺术 .....	54
第五节 斯堪的纳维亚国家的现代设计艺术 .....	55
一、斯堪的纳维亚设计的艺术特征 .....	55
二、瑞典工业设计 .....	55
三、以人为本的丹麦工业设计 .....	56
四、融和自然的芬兰现代设计 .....	56
复习题 .....	57
第七章 现代主义之后的设计 .....	58
综述 .....	58
知识点 .....	58
第一节 国际主义设计运动 .....	58
一、国际主义设计运动的背景 .....	58



二、现代主义设计和国际主义设计的比较 .....	58
第二节 后现代主义设计 .....	59
一、后现代主义设计 .....	59
二、后现代与后现代主义 .....	59
三、后现代主义建筑设计 .....	61
四、后现代主义产品设计 .....	61
第三节 设计艺术的多元化发展 .....	64
一、解构主义 .....	64
二、新现代主义 .....	65
三、生态设计 .....	65
四、非物质设计 .....	66
复习题 .....	66
附录1 复习题参考答案 .....	68
附录2 模拟试题 .....	73
附录3 模拟试题参考答案 .....	81
参考文献 .....	86

世界现代设计史线索与构架表

时间	1760—1860年	1851年	19世纪中后期	19世纪末20世纪初	20世纪二三十年代	20世纪前30年	1919—1933年	20世纪20—40年代中后期	20世纪50—80年代	20世纪60年代以后
设计运动	工业革命	水晶宫展览	工艺美术运动	新艺术运动	装饰艺术运动	包豪斯	包豪斯	现代主义	国际主义	后现代主义
定位	现代设计产生的背景 and 前提	现代设计的探索, 引发了对社会设计的关注与思考	现代设计的探索, 理论为实践作准备	现代设计在形式上的探索	外表、形式、现代主义设计, 停留在外表装饰的装饰上	为现代主义做了基本的理论准备和实践探索	在教育上、实践上产生了现代主义的摇篮	在建筑上的实践, 之后波及到各个设计领域	现代主义通过美国在全球的传播与变化	现代主义进行, “现代主义加点别的”
定性	工业生产方式的变化	暴露设计上的问题	手工工艺的回归	新形式、手工艺	装饰艺术	现代主义探索	教育、学校、实践	现代主义设计	现代主义设计	文化人文的回归
知识点		① 不恰当的装饰; ② 产品粗制滥造; ③ 复古之风盛行; A. 维多利亚风格; B. 复古哥特式风格	① 理论上的探索与准备者——拉斯金; ② 现代设计之父——莫里斯及其他创办的公司; ③ 工艺美术运动的特点; ④ 其他设计团体和组织; A. 马克穆多世纪行会; B. 艺术工作者行会; C. 阿什比, 手工艺行会; D. 英国工艺美术展览协会 ⑤ 美国的工艺美术运动	① 新艺术运动; ② 法国新艺术运动的团体: A. 新艺术之家——萨穆尔·宾; B. 现代之家——格里夫; C. 六人集团 ③ 比利时的自由美学社与凡·德威尔德; ④ 西班牙的高迪; ⑤ 德国青年风格; ⑥ 奥地利维也纳分离派; ⑦ 英国格拉斯哥四人(麦金托什); ⑧ 美国的新艺术运动	① 装饰艺术运动; ② 受影响的因素; ③ 特征; ④ 法国和美国装饰艺术运动	① 德国工业同盟; ② 穆特修斯; ③ 贝伦斯; ④ 构成主义; ⑤ 风格派	① 包豪斯; ② 教育体制; ③ 伊顿; ④ 纳吉; ⑤ 格罗佩斯; ⑥ 包豪斯的意义及影响	① 功能主义; ② 芝加哥建筑学派; ③ 密斯; ④ 密斯; ⑤ 赖特; ⑥ 柯布西耶	① 美国的产品设计; A. 有计划废止制度; B. 流线型; C. 提格; D. 罗维; E. 德雷福斯与人机工学 ② 日本的现代设计; ③ 北欧的设计; ④ 意大利的设计; ⑤ 德国的设计; ⑥ 英国的设计	① 后现代主义; ② 波普设计; ③ 孟菲斯

# 第一章 工艺美术运动

## 综 述

工艺美术运动是19世纪末20世纪初起源于英国的一场设计运动,其起因是针对家具、室内产品、建筑的工业批量生产所造成的设计水准下降的局面。这场运动的理论指导是约翰·拉斯金,主要人物则是威廉·莫里斯,主张“美术与技术结合”的原则。这场运动受到日本艺术的影响,影响主要集中在首饰、书籍装帧等方面。

19世纪初,欧洲全面爆发了工业革命,这是人类文明的一个重要转折点。工业革命促使新技术、新能源、新材料的产生,人类的生产方式从手工劳作发展为机械化大生产,设计和制造出现了分工,手艺人无法胜任机械化大生产,技术和艺术出现了分离,这导致工业产品粗制滥造、艺术品位严重下降、装饰不伦不类等问题。这些问题在1851年的英国世界博览会上集中暴露出来,引起了一些有识之士的思考。这些思考成为现代设计产生的理论源泉,也是英国“工艺美术运动”产生的直接原因。

## 知识点

## 第一节 1851年水晶宫博览会

1851年,英国维多利亚女王和她的丈夫阿尔伯特公爵在英国伦敦海德公园举行了世界第一次国际博览会,旨在向世界展示英国工业革命的成果。英国工程师约瑟夫·帕克斯顿(Joseph Paxton)运用钢铁与玻璃建造温室的设计原理,大胆地把温室结构应用在这次博览会的展厅设计中,展览大厅全部采用钢材与玻璃结构,被称为“水晶宫”(Crystal Palace)。“水晶宫”外形为简单的阶梯形长方体,并有一个垂直拱顶,没有多余装饰,完全表现了工业生产的机械本能。它开创了采用标准构件、钢铁和玻璃设计和建造的先河。它是工业革命之后人类近半个世纪技术成就的综合检阅,也是这一时期技术与艺术分离现状的集中暴露。

### 一、水晶宫建筑的重大意义

- (1) 这个建筑本身就是一个机器制品,表现了工业生产的机器本性。
- (2) 没有任何多余的装饰,预示着设计简洁性和功能性研究的新领域,从多方面突破传统建筑观念,建筑尺度和材料使传统形式美法则失

效,开辟了建筑形式的新纪元。

(3)技术作为产生新建筑和新产品材料的直接推动力,非建筑师也可以成为建筑风格的革新者。

## 二、水晶宫展览

### 1. 展品特征

绝大部分产品都是一种用烦琐雕琢和不和谐的装饰来掩盖粗糙丑陋的工业产品。

### 2. 展览后果

工业设计带来的技术与艺术的分离,使工厂生产出来的产品因缺乏艺术性而逐渐受到人们的批评。这种批评引起的理性思考就是工业设计产生的理论源泉。1851年的英国水晶宫博览会集中暴露了技术与艺术分离产生的问题,寻求问题的解决成为英国“工艺美术运动”产生的直接原因。

## 第二节 约翰·拉斯金

约翰·拉斯金(John Ruskin,1819—1900),英国著名文艺理论家和社会评论家。1869年任牛津大学美术教授,长期从事艺术评论和艺术史研究,工艺美术运动的理论倡导者。主要著作有《现代画家》(1846年)、《建筑的七盏明灯》、《艺术的政治经济》、《艺术讲义》、《威尼斯的石头》等。

### 一、约翰·拉斯金的设计思想

(1)认为艺术是由“大艺术”(绘画、雕塑)和“小艺术”(建筑、工艺美术)共同组成,号召艺术家应关心“小艺术”。

(2)强调设计的社会功能,认为设计应为大众服务,反对精英主义设计。

(3)强调艺术与工业的结合。工业最发达的地方,艺术也最发达。

(4)认为设计发展只有两条路可走,即“对现实的观察和具体表现现实的构想和创造”,设计形式强调“回归自然”,设计师应该“向自然学习”,主张以自然形式代替复古主义的装饰样式。

### 二、对约翰·拉斯金的评价

约翰·拉斯金的设计理论具有强烈的民主和社会主义色彩。他强调设计为大众服务,反对精英主义设计。其实他的这一设计思想很混乱,他一方面强调大众,另一方面主张从自然和哥特风格中找寻出路,而这种设计不是为大众服务的。约翰·拉斯金的实用主义思想与以后的功能主义仍有很大区别。他发现了工业化带来的问题,但没有提出解决问题的方

法和途径,只停留在理论层面上,没有涉及实践深处。但其理论成为后来威廉·莫里斯等人倡导的“工艺美术运动”的理论基础。

### 第三节 威廉·莫里斯

威廉·莫里斯,英国诗人兼文学家、社会活动家,英国工艺美术运动的领导者,被设计界称为“现代设计之父”。

#### 一、威廉·莫里斯的设计思想

(1)认为艺术、设计是为大众服务的,而不是为少数人服务。

(2)强调手工艺,明确反对机械化批量生产,认为手工制品永远比机械产品更容易做到艺术化。

(3)在产品装饰上反对矫揉造作的维多利亚风格和古典主义复兴;主张艺术家和技术家团结协作的创造活动。

#### 二、威廉·莫里斯的设计风格

主张哥特式风格,讲究简单、朴实无华、功能良好;推崇自然,采用大量卷草、花卉、鸟类为装饰主体。

#### 三、威廉·莫里斯的代表作品

★(1)“红屋”——非对称形式,注重功能,完全没有表面装饰。

红屋是威廉·莫里斯为自己设计的新房,其设计取得了很大成功,不仅仅是将功能需求作为首要考虑因素,部分吸取英国中世纪、特别是哥特风格细节来设计住宅建筑,从而摆脱了维多利亚时期烦琐的建筑特点,同时还在于莫里斯从统一的方案出发,设计了整个建筑的室内、家具等(图1)。



(2)《桥沙集》,1896年,现代书籍 图1 “Saville”椅 莫里斯公司生产装帧第一书,充分运用曲线形花草植物纹样。

(3)染织设计,向自然学习,运用植物做题材。

#### 四、对威廉·莫里斯的评价

威廉·莫里斯的主要贡献在其设计理念上,其整体设计思想——实行以建筑为主体,全面处理室内外生活环境、以生活为中心。在实践上,成立了莫里斯公司,倡导并亲自组织了设计与制作一贯制的做法,主张艺术家、技术家、工匠相结合。威廉·莫里斯不仅是一个设计的思想者,还是一个实践者。

## 第四节 工艺美术运动

工艺美术运动是19世纪末至20世纪20年代,为了解除工业化对传统建筑、传统手工艺的威胁,为了复兴哥特风格为中心的中世纪手工艺风气和恢复手工艺行会传统,为了通过建筑和产品设计体现出民主思想而发起的一个具有很大实验性质的设计运动。它起源于英国,后发展成为一场国际运动。工艺美术运动主张“美术与技术结合”的原则,要求美术家从事产品设计,反对“纯艺术”,在工业设计史上起着非常重要的作用。其起因是针对家具、室内产品、建筑的工业批量生产所造成的设计水准下降的局面。它的理论指导是作家约翰·拉斯金;主要代表人物是艺术家、诗人威廉·莫里斯。

### ★一、工艺美术运动风格的主要特征

- (1) 强调手工艺,反对机械化。
- (2) 主张统一的设计原则。
- (3) 装饰上提倡哥特式的、中世纪的、自然主义的风格。
- (4) 倡导设计为大众服务。
- (5) 建筑设计上强调“功能为主”的设计原则,主张就地取材。

### ★二、工艺美术运动的缺点

工艺美术运动的缺点或者说先天性的不足是显而易见的,它对工业化的反对,对机械的否定,对于大批量生产的否定,都没有可能成为领导潮流的主流风格。过于强调装饰,增加了产品的费用,也就没有可能为低收入的平民百姓所享有,因此,它依然是象牙塔的产品,是知识分子的一厢情愿的理想主义的结晶。

### ★三、工艺美术运动的影响

“工艺美术运动”是19世纪末至20世纪20年代在欧洲形成和发展的以复兴手工艺为己任的设计运动。其直接起因是工业革命后机械产品的丑陋不堪,缺少合理的装饰。因此,“工艺美术运动”反对机械生产。其贡献在于,发现了机械产品的丑陋,并试图用“美术与技术结合”的原则来改变这一状况;但它反对机械生产与设计的发展背道而驰,直接导致了英国工业设计的滞后。工艺美术运动,在美国影响了芝加哥学派;在欧洲,促使欧洲另一场设计运动——新艺术运动的产生。虽然工艺美术运动在20世纪初逐渐失去势头,但它对手工艺的完好保存迄今还有相当重要的作用。

一、填空题

1. \_\_\_\_\_ 的理论为“工艺美术运动”奠定了理论基础。
2. “红屋”是英国乡村风格与哥特式风格的融合,是 \_\_\_\_\_ 设计的。

二、名词解释

工艺美术运动

三、论述题

1. 试述 1851 年水晶宫博览会的情况及其影响。
2. 试述工艺美术运动的影响。

## 第二章 新艺术运动

### 综 述

“新艺术运动”(Art Nouveau)是19世纪末20世纪初在欧洲和美国产生和发展的一次影响面相当大的国际设计运动,是一次内容广泛的、设计上的形式主义运动,涉及十多个国家。从建筑、家具、产品、首饰、服装、平面设计、书籍插图,一直到雕塑和绘画艺术都受到影响,延续时间长达十余年。这场运动实质上是英国“工艺美术运动”在欧洲大陆的延续与传播,在思想理论上并没有超越“工艺美术运动”。新艺术运动主张艺术家从事产品设计,以此实现技术与艺术的统一。

★主要特征:

- (1) 强调手工艺,反对工业化。
- (2) 完全放弃传统装饰风格,开创全新的自然装饰风格。
- (3) 倡导自然风格,强调自然中不存在直线和平面,装饰上突出表现曲线和有机形态。
- (4) 装饰上受东方风格影响,尤其是日本江户时期的装饰风格与浮世绘的影响。
- (5) 探索新材料和新技术带来的艺术表现的可能性。

新艺术运动在风格上各国之间有很大差异,在德国称之为“青年风格”,在奥地利称之为“维也纳分离派”。但各国在设计上追求创新、探索和开拓新的艺术精神是一致的。法国、比利时、西班牙在风格上比较倾向于艺术性,强调装饰的形式美感;而德国、奥地利、斯堪的纳维亚国家则倾向于实用美术,强调理性的结构和功能美。所以准确地说,新艺术运动是一场运动而不是一种风格。

### 知识点

## 第一节 法国的新艺术运动

法国是“新艺术运动”的发源地,“新艺术”本是巴黎一家商店的名称,由出版商萨穆尔·宾于1895年12月创立,是在仿效威廉·莫里斯设计事务所的基础上开设的,取名“新艺术画廊”。

法国的“新艺术运动”的发展主要有两个中心:巴黎和南锡。南锡主要集中在家具设计上,而巴黎则包罗万象,涉及的领域非常广泛,包括家



具、建筑、室内、平面设计等。

## 一、巴黎的“新艺术运动”

巴黎是19世纪末20世纪初现代艺术和设计的中心之一,1851年水晶宫博览会后,世界博览会的中心转移到了法国巴黎。1889年世界博览会的埃菲尔铁塔(Eiffel Tower),由工程师埃菲尔(G. Eiffel)设计,塔高328米,全为铁架结构,内部有四部水利升降机,代表了当时工业化的最高水平。

“新艺术运动”之所以能够在巴黎首先兴起,是因为巴黎的“新艺术之家”、“现代之家”、“六人集团”等都是“新艺术运动”组织。

### 1. 新艺术之家(La Maison Art Nouveau)

1895年,出版商萨穆尔·宾(Samuel Bing)在巴黎开设了“新艺术之家”设计事务所,资助一些设计家从事新艺术风格的产品设计。萨穆尔·宾对东方艺术,尤其是日本艺术和日本手工艺非常喜欢,受日本艺术影响较大,强调“回到自然中去”。该事务所设计出的作品具有强烈的自然主义倾向,模仿植物的形态和纹样,取消直线,刻意强调有机形态。1905年萨穆尔·宾去世,该组织解散。

新艺术之家的代表设计师有尤金·盖拉德和乔治·德方列。盖拉德的风格比较凝重、结实;而德方列的作品则纤细优美,被称为“女性的赞美诗”。

### 2. 现代之家(La Maison Moderne)

“现代之家”是巴黎“新艺术运动”另一个重要代表性组织,核心人物是朱里斯·迈耶-格拉斐(Julius Meier Graefe),他非常热衷于赞助自然主义风格的设计。“现代之家”是1898年建立的,主要从事新艺术风格的家具和室内陈设的设计和制作,设计风格和观念与“新艺术之家”基本相似。

### 3. 六人集团(Les Six)

“六人集团”成立于1898年,也是巴黎“新艺术运动”中一个重要的设计组织,其影响比其他的设计组织要大。“六人集团”由六位组织松散的设计师构成,但设计理念和风格则较统一,强调“回归自然”,采用植物纹样和曲线进行设计形式处理。赫克特·吉马德是一位建筑设计师,是六人中最有成就的一位,强调设计的整体统一性。巴黎的地铁入口几乎都是他设计的(图2)。地铁入口的设计充分利用自然主义特点,模仿植物的结构进行设

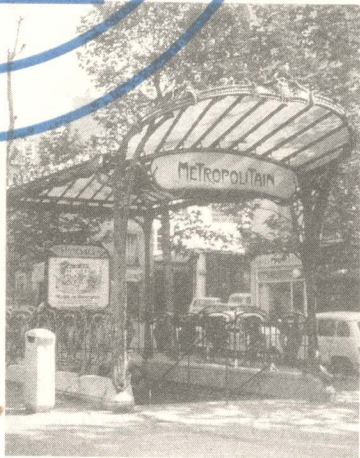


图2 巴黎地铁站入口