

现代文学经典文库
xiandaiwenxuejingdianwenku



鲁迅
诗歌全集

鲁迅著

湖北长江出版集团
长江文艺出版社



现代文学经典文库
xiandaiwenxuejingdianwenku

鲁迅诗歌全集

鲁迅著

湖北长江出版集团
长江文艺出版社

新出图证(鄂)字03号

图书在版编目(CIP)数据

鲁迅诗歌全集/鲁迅著

武汉:长江文艺出版社,2007.9

ISBN 978-5354-3552-1

I. 鲁… II. 鲁… III. 鲁迅诗歌—全集
IV. I210.5

中国版本图书馆CIP数据核字(2007)第121655号

责任编辑:田扬帆

责任印制:左怡邱莉

封面设计:徐慧芳

出版:湖北长江出版集团

地址:武汉市雄楚大街268号

长江文艺出版社

邮编:430070

发行:长江文艺出版社(电话:87679362 87679361 传真:87679300)

<http://www.cjlap.com>

E-mail: cjlap2004@hotmail.com

印刷:武汉明天印务有限公司

开本:880毫米×1230毫米 1/32 印张:8.125 插页:1

版次:2007年9月第1版

2007年9月第1次印刷

字数:124千字

印数:1-8000册

定价:14.00元

版权所有,盗版必究(举报电话:87679308 87679310)

本社常年法律顾问:中国版权保护中心法律部

(图书出现印装问题,本社负责调换)

本书注释解读：

孙志军

执笔人员：

孙志军

夏丹

沈文慧

蒙莉

吴浪平

鲁迅旧体诗的艺术空间

孙志军

鲁迅的旧体诗数量不多，一共不到 70 首。鲁迅说：“我平常并不做诗，只是在有人要我写字时，胡诌几句塞责，并不存稿。”他劝人对旧诗词“大可不必动手”。虽然鲁迅好像颇不在意旧体诗，但他的旧体诗却得到了很高的评价。郭沫若就说：“鲁迅先生无心作诗，偶有所作，每臻绝唱。或则犀角烛怪，或则肝胆照人。”

鲁迅的旧体诗一如他其他的辉煌创作，无论是挺刃向敌的讽刺与批判，还是“抉心自食”的心灵独白，都贯注着他清醒而坚韧的批判意识，以及他“荒凉和粗糙”的灵魂。

鲁迅挺刃向敌的批判有两种姿态，一为人木三分的嘲谑，一为饱含忧愤的揭露。《南京民谣》、《“言词争执”歌》、《好东西歌》写国民党反动派争权夺利的丑态；《赠邬其山》写政客的“变脸”；《报载患脑炎戏作》

写居心叵测的诽谤；《替豆萁伸冤》写“替暴君奔走”之徒的害人害己。这些讽刺佳构，往往是针对具体时事而发的，但它们又有超越性，透过具体事件，它们戳穿了政治的伪饰，暴露了统治者的丑陋与乖谬。“冷嘲热讽”之外，鲁迅还多感时哀民的叹惋，它们往往忧愤深广。鲁迅写了多首无题诗，如“惯于长夜过春时”、“大野多钩棘”、“大江日夜向东流”、“雨花台边埋断戟”、“血沃中原肥劲草”、“洞庭木落楚天高”、“禹域多飞将”、“万家墨面没蒿莱”等诗，从纵面看写出了数年来风雨如晦的中国现实，尤其写出了个体在这样的时代里的心理现实。如无题诗性质类似的还有像《所闻》、《秋夜有感》、《悼杨铨》等其他感兴悼亡之作。这类作品写出了现实的和心灵的痛苦，犹如利剑，直指痛苦的制造者。

鲁迅的旧体诗也是“为己”之作，是自白其心的抒写。循笔追踪，在为数不多的旧体诗作中，可以看到一部鲁迅个人的“心史”：1903年的《自题小像》是吟咏志向的独白；1931年的《送增田涉君归国》是追忆往昔的惆怅；1932年的《自嘲》是孤独而倔强的倾诉；1934年的《无题》是自处渊默的忧世；1935年的《亥年残秋偶作》是一生的总结。鲁迅是丰富的，他的“心史”也自然丰富。但在其中依然有一种“心”是其主脉，即，孤独与决绝。从“寄意寒星荃不察，我以我血荐轩辕”（《自题小像》）到“两间馀一卒，荷戟独彷徨”

(《题〈彷徨〉》)，从“深宵沉醉起，无处觅菰蒲”(《无题》)到“中夜鸡鸣风雨集，起燃烟卷觉新凉”(《秋夜有感》)，从“破帽遮颜过闹市，漏船载酒泛中流”(《自嘲》)到“竦听荒鸡偏阒寂，起看星斗正阑干”(《亥年残秋偶作》)，我很容易想起他作品中常有的孤独者形象，想起那个独自与无物之阵、与生命中的无意义作斗争的小卒，想起孤独的战斗者“于悲凉孤寂之中，寓熹微之希望焉”的常有心态。

鲁迅先生大多数诗作都是题赠友人的，本意不在于发表，从写作动机讲是“私人的”。实际上，在这些诗作中也确实有部分作品与中国传统的交游赠答诗有共同点：或是描绘朋友的性情与真诚的交往，或是表达对友谊的珍惜和对朋友的祝福。但更多的题赠诗作，突破了传统的格局。这些诗作，无论是抚伤自叹的内心袒露，还是忧愤深广的时事感兴，往往都是借一感触为契机，一面指斥现实，一面抒写蕴蓄已久的襟怀。诗作贯注着丰盈的社会因素，贯注着执笔之际的全部精神热量，思想往往超于一时感触之外。

鲁迅的世界是复杂的，他的不少诗作也因此幽深难解。比如《湘灵歌》，描绘了肃杀清冷、森然沁人的景致和传说中的幻象，以此来表达难以直剖明示的某种现实处境和精神境遇。诗作因此具有丰饶的含混，充溢着现实的隐喻和情绪的象征。也有诗作不是“立象以尽意”，而是直接“白其心”，但也会因为主体精神的复杂

和独绝，而幽深难解。当然也有放达的作品，讽刺诗大多无所假借，“伺隙乘虚，以一击制敌人的死命”；某些赠诗就是真诚而坦率的心灵倾吐。而更妙的是，一首诗中兼具了幽深与放达的品格。冯至曾说，鲁迅“诗中的词藻和句法秾丽处甚至使人想到李义山，但是粗犷处又有些像南宋的刘后村；两种极不相同的风格在这里结合起来”。像《亥年残秋偶作》、《自嘲》等作品就是如此。

柳亚子说：“鲁迅先生的诗，近踪汉魏，托体风骚，实在和太炎先生差不多是异曲同工吧。”这是非常有见地的看法。《楚辞》以离奇瑰丽的浪漫幻想、至死无悔的求索意志、“放言无忌”的反抗精神，对鲁迅的整个文学精神产生了影响。《楚辞》对鲁迅诗作的影响十分明显。在鲁迅的许多诗作中，如《莲蓬人》、《无题·洞庭木落楚天高》、《湘灵歌》、《送O·E·君携兰归国》等诗，所运用的典故、意象，乃至某些具体的遣词造句，都能看到《离骚》所提供的资源。鲁迅对魏晋诗人清峻通脱的文风、反抗常俗的气度都极为欣赏。他的有些诗作，老干无枝，铅华尽洗，却又情味隽永，胸怀郁勃，可以看出对魏晋风度的传承。

目 录

鲁迅旧体诗的艺术空间 孙志军 1

旧体诗

七言绝句 别诸弟三首.....	3
七言律诗 莲蓬人.....	7
五言诗 庚子送灶即事	10
五言诗 祭书神文	13
七言绝句 别诸弟三首	19
七言律诗 惜花四律	23
七言绝句 自题小像	31
五言律诗 哀范君三章	35
杂诗 我的失恋	43
五言绝句 替豆萁伸冤	48
五言绝句 吊卢骚	52
四言诗 题赠冯蕙熹	55

五言律诗	赠邬其山	59
七言绝句	送 O. E. 君携兰归国	63
七言律诗	惯于长夜过春时	67
七言绝句	赠日本歌人	71
五言律诗	无题	75
七言古风	湘灵歌	79
七言绝句	无题二首	84
七言绝句	送增田涉君归国	89
七言绝句	无题	93
七言绝句	偶成	96
七言绝句	赠蓬子	100
七言绝句	一·二八战后作	103
七言律诗	自嘲	106
五言绝句	教授杂咏四首	111
七言绝句	所闻	117
七言绝句	无题二首	121
七言绝句	无题	125
七言绝句	答客诮	129
七言绝句	二十二年元旦	132
七言绝句	赠画师	136
五言律诗	学生和玉佛	140
七言律诗	吊大学生	142
五言诗	题《呐喊》	145
五言诗	题《彷徨》	148

七言绝句	悼杨铨	151
七言律诗	题三义塔	155
五言诗	无题	160
七言绝句	悼丁君	164
竹枝词	赠人二首	168
竹枝词	无题	173
五言绝句	无题	177
七言律诗	阻郁达夫移家杭州	181
七言绝句	报载患脑炎戏作	185
七言绝句	无题	189
七言律诗	秋夜有感	193
七言绝句	题《芥子园画谱三集》赠许广平	197
七言律诗	亥年残秋偶作	201

民歌体诗

好东西歌	209
公民科歌	212
南京民谣	216
“言词争执”歌	218

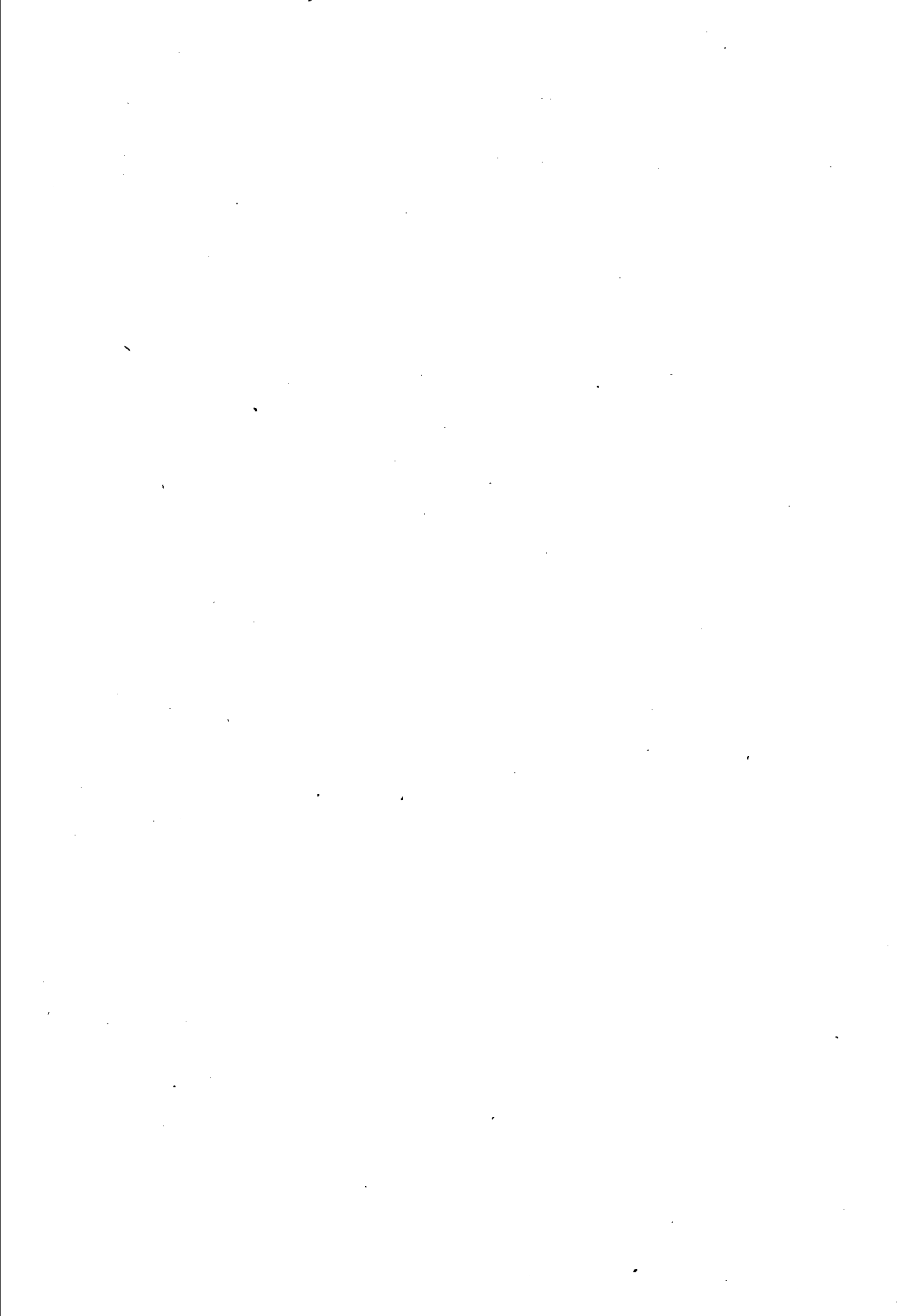
新诗

梦	225
爱之神	228

桃花·····	231
他们的花园·····	234
人与时·····	238
他·····	241
《而已集》题辞·····	245

后记·····	249
---------	-----

旧 体 诗



七言绝句
别诸弟三首

庚子二月^[1]

其一

谋生无奈日奔驰^[2]，
有弟偏教各别离。
最是令人凄绝处^[3]，
孤檠长夜雨来时^[4]。

其二

还家未久又离家，
日暮新愁分外加^[5]。
夹道万株杨柳树^[6]，
望中都化断肠花^[7]。

其三

从来一别又经年，
万里长风^[8]送客船。
我有一言应记取，
文章得失不由天^[9]。

【注释】

[1] 作于清光绪庚子二十六年（1900年）二月，署名“夏剑生”。是年鲁迅20岁，在南京陆所学堂附设的矿务铁路学堂念书。

[2] 奔驰：奔波不息。

[3] 龚自珍《己亥杂诗》中有“最是令人凄绝处，垂虹亭畔柳波桥”句。

[4] 孤檠：孤灯。陆游《秋光》中有“丛菊渐黄人醉后，孤灯初暗雨来时”句。

[5] 在《夏剑生杂记》中，鲁迅也曾写过“日暮新愁”的人生况味：“行人于斜日将堕之时，暝色逼人，四顾满目非故乡之人，细聆满耳皆异乡之语，一念及家乡万里，老亲弱弟必时时相语，谓今当至某处矣，此时真觉柔肠欲断，涕不可抑。”

[6] 古人习惯折柳送别，杨柳成为离愁的象征之一。

[7] 断肠花：秋海棠，离愁的象征。《采兰杂志》：“昔有妇人怀人不见，恒洒泪于北墙之下。后洒处生草，其花甚媚，色如妇面，其叶正绿反红，秋开，名曰断肠花，即今秋海棠也。”

[8] 万里长风：南朝刘宋时少年将军宗悫故事。《宋书·宗悫传》记，宗悫少时向其叔父自述志向：愿乘长风破万里浪。宗悫字元干，南朝宋南阳人。

[9] 好文章不是上天的赐予；人的命运，应该自己主宰。

【解读】

这组诗是鲁迅现存最早的旧体诗。组诗表达了谋生异地、辗转奔波的凄苦之意，兄弟手足聚短离长、依依惜别的眷恋之情，抒发了乘风破浪、勇往直前的凌云之志，并勉励弟弟们积极进取奋发有为。

组诗的第一首重点抒发因生计所迫，致使兄弟分离，自己孤身一人他乡辗转谋生的孤独凄苦情怀。鲁迅少年时期，家道中落，为了减轻家庭负担也为了寻找新的人生，他“走异路，逃异地”，去南京洋务派创办的无需学费的洋务学堂读书。在当时，“读书应试是正路，所谓学洋务，社会上便以为是一种走途无路的人，只得将灵魂卖给洋鬼子，更要加倍的奚落而且排斥的”（鲁迅《呐喊·自序》）。生活的重压、世态的炎凉加之长夜孤灯、凄风苦雨，这一切都使青年鲁迅倍感孤寂，因而