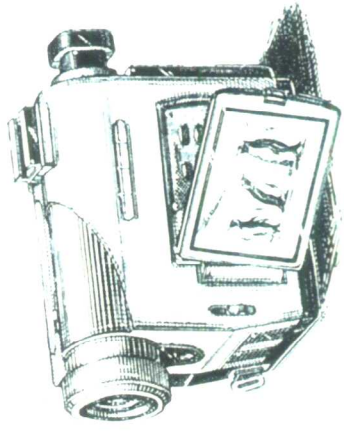
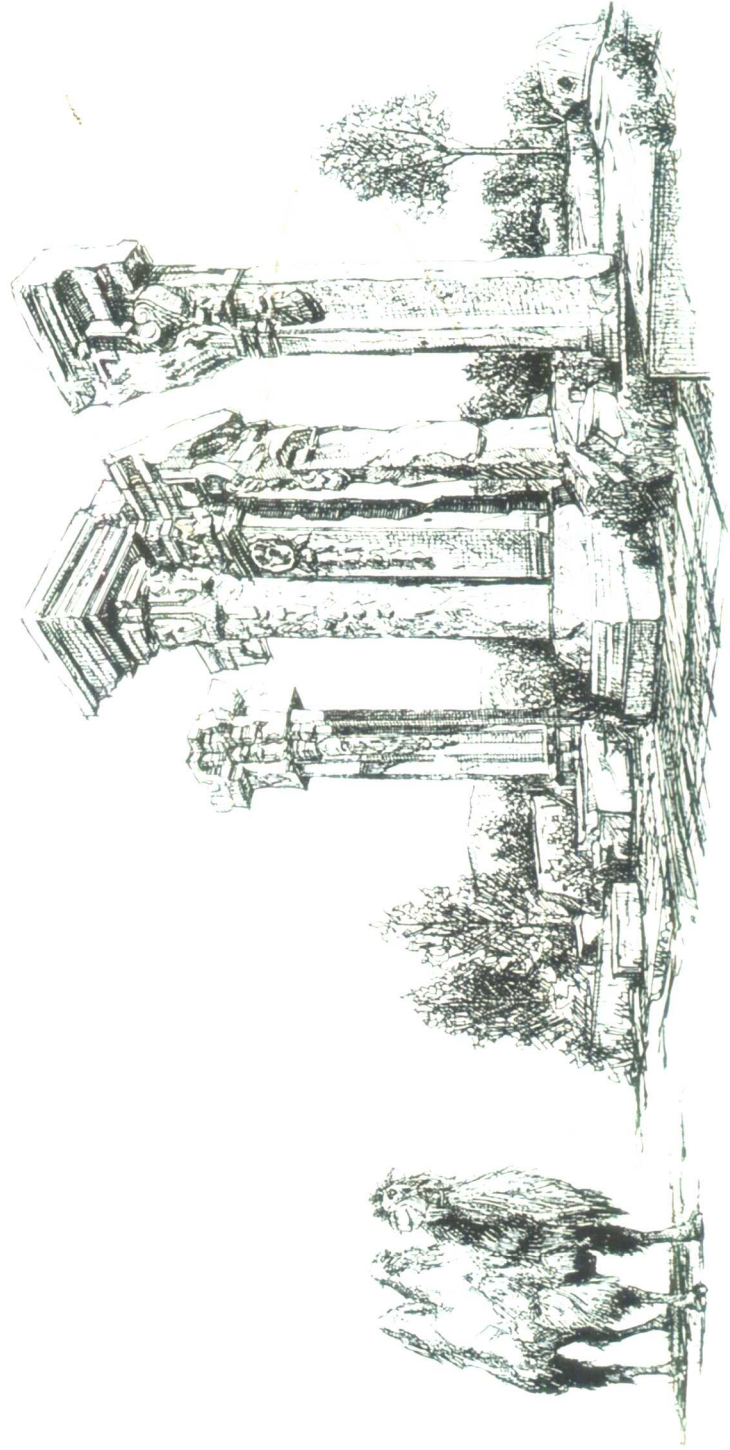


钢笔画基础

THE FUNDAMENTALS OF PEN DRAWING

吕金铎 著



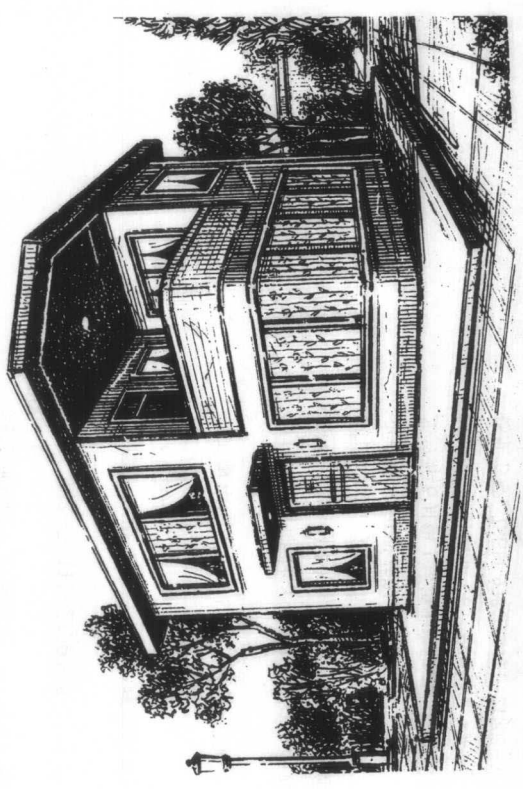
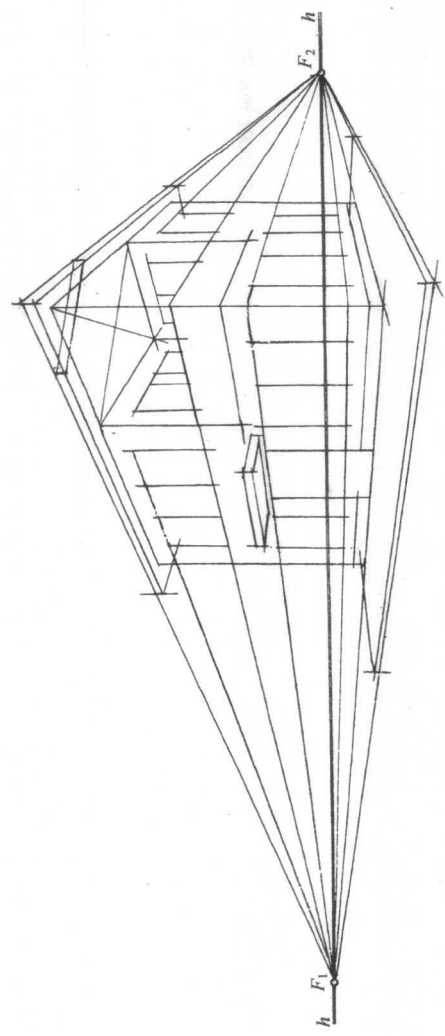
机械工业出版社
CHINA MACHINE PRESS



J214.2
14
2007

钢笔画基础

吕金铎 著




机械工业出版社
China Machine Press.

钢笔画用具简单, 作画灵活, 表现力强, 可用作构思和表现, 是学习手绘表现和建筑画的基础画法。本书是为初学钢笔画的读者打好钢笔画的基础而编写的。内容以建筑钢笔画为主, 讲述按透视规律绘画和把握画面整体效果的方法。为培养突出形体特征和钢笔线运用的能力而增加了动物钢笔画, 为培养迅速表现构思和准确造型能力而增加了工业产品钢笔画。

本书在讲述方法上重视绘画基本原理、绘画方法、步骤和画面分析, 并附以大量不同形式和风格的钢笔画以及画法简便, 视觉效果良好的钢笔彩铅画, 图文紧密结合, 易于掌握。本书适用于建筑专业的学生学习建筑画, 工业产品造型设计专业的学生学习手绘表现图, 以及喜爱钢笔画和绘画的广大读者自学。

图书在版编目(CIP)数据

钢笔画基础 / 吕金铎著. —北京: 机械工业出版社,

2007.6

ISBN 978-7-111-21503-5

I. 钢… II. 吕… III. 建筑艺术—钢笔画—技法(美术)
IV. TU204

中国版本图书馆 CIP 数据核字(2007)第 069500 号

机械工业出版社 (北京市百万庄大街 22 号 邮政编码 100037)

责任编辑: 何文军 责任校对: 陈延翔

封面设计: 陈沛 责任印制: 李妍

北京铭成印刷有限公司印刷

2007 年 6 月第 1 版第 1 次印刷

280mm × 210mm · 8.125 印张 · 4 插页 · 292 千字

标准书号: ISBN 978-7-111-21503-5

定价: 28.00 元

凡购本书, 如有缺页、倒页、脱页, 由本社发行部调换

销售服务热线电话: (010) 68326294

购书热线电话: (010) 88379639 88379641 88379643

编辑热线电话: (010) 88379510

封面无防伪标均为盗版

前 言

2005年4月出版了《钢笔画技法》一书后,很多朋友希望再能为初学钢笔画的同志写一些更为基础的内容。

为了更有效地学习,读者希望不仅要从书中看到很多优秀的作品以便欣赏和临摹学习,还要能从书中学到一些实用的、具体的、由浅入深的绘画知识和绘画方法,通过自己实践后也能逐步掌握,画出质量较好的钢笔画。

自己认为初学绘画时应重视写实与应用,就像为了写好汉字要打好楷书的基础一样。初学绘画首先要保证所画对象造型准确,在认真观察表达对象直观描绘的基础上还要学习有关的绘画知识和绘画方法,重视作画原理与绘画实践的结合,在此基础上再学习不同表现形式、不同风格钢笔画的特点和灵活多变的笔法,逐渐提高表现力,由临摹到创新,提高绘画的艺术性。

本书以建筑为主要表现对象,重点介绍了透视的有关知识和画法,以准确把握建筑造型和画面正确的透视关系;不同作画情况的绘画方法;建筑与环境共同构成优美画面的方法,以及画法简单、有良好视觉效果效果的钢笔彩铅画的画法。书中还介绍了动物和工业产品钢笔画的画法,有如下考虑:

动物,大家很熟悉,很多动物也为人们所喜爱,以动物为绘画对象会增加绘画的情趣。不同的动物有显著不同的特点,绘画时有利于培养突出形体特征的能力,不同的动物还便于用灵活多变的钢笔线表现,突出钢笔画特色。工业产品,本书以尺度较小的产品为主,便于用轴测图的方法准确造型,有利于培养迅速表达构思和准确造型能力。掌握以上内容对于表现其他类型的钢笔画会有良好的基础。

为了适应不同的绘画条件和绘画特点,书中的图例应用了不同的绘画方法和不同形式、不同风格的钢笔画表现形式,供读者参考。

由于作者水平有限,书中的缺点和错误在所难免,敬请读者批评指正。

吕金铎

2006年11月

目 录

前言	70
第一章 动物钢笔画	1
概述	1
一、动物钢笔画的一般要求	2
二、动物的形态	7
三、动物模型阴影分析	11
四、动物钢笔画中钢笔线的特点	13
五、动物钢笔画的表现形式	15
六、动物钢笔画的一般作画方法及步骤	28
第二章 工业产品钢笔画	34
概述	34
一、工业产品钢笔画的一般要求	34
二、工业产品钢笔画中钢笔线的画法	35
三、工业产品钢笔画的一般作画方法和步骤	40
四、轴测图的基本画法	43
五、工业产品钢笔画的画法	47
六、机械零件、部件及产品分解图的画法	63
第三章 建筑钢笔画基本知识	68
概述	68
一、透视图的基本画法	70
二、建筑钢笔画的透视分析	77
三、建筑钢笔画中的钢笔线	85
第四章 建筑钢笔画的画法	91
一、写生或参考图片画建筑钢笔画的方法	91
二、按设计构思画建筑钢笔画的方法	96
三、建筑钢笔画的画面分析	100
第五章 建筑与环境	105
概述	105
一、建筑群	105
二、树的画法	108
三、山和水的画法	110
四、汽车的画法	114
第六章 建筑风光钢笔彩铅画的画法	121
一、彩色铅笔及绘画的基本方法	121
二、钢笔彩铅画实例	122
结束语	131
参考文献	132

第一章 动物钢笔画

概述

学习钢笔画时，经常把动物作为基础学习的重要表现内容，主要有以下考虑：

1. 增加学习绘画的情趣
动物和人类共同生活在地球上，很多动物形态可爱，有益于人类社会，为人们所熟悉和喜爱，通过对动物的描绘，更加增强了我们对其的了解和兴趣，也丰富了绘画内容，增加了学习绘画的情趣。
2. 便于掌握绘画的基础技能
动物品种繁多，千姿百态，形态各异，绘画时就要分析不同动物的特征，运用概括、抽象的方法将其表现在画面上。动物的形态各异，不同类别的动物特征明显，这样在绘画时就便于突出特点，也有利于培养绘画的概括、抽象等基础技能和表现能力。
3. 有利于学习钢笔画的笔法，突出钢笔画特色

不同类别的动物其表面有着丰富的不同组成，如哺乳动物的皮毛，鸟类的羽毛，鱼类的鳞片，甲虫的壳体等。画钢笔画时，为了表现这些不同的表面，需要运用不同形式的钢笔线，以体现其结构组成和质感，绘画时还经常用概括的笔法，较为活跃地运用不同风格的钢笔线，

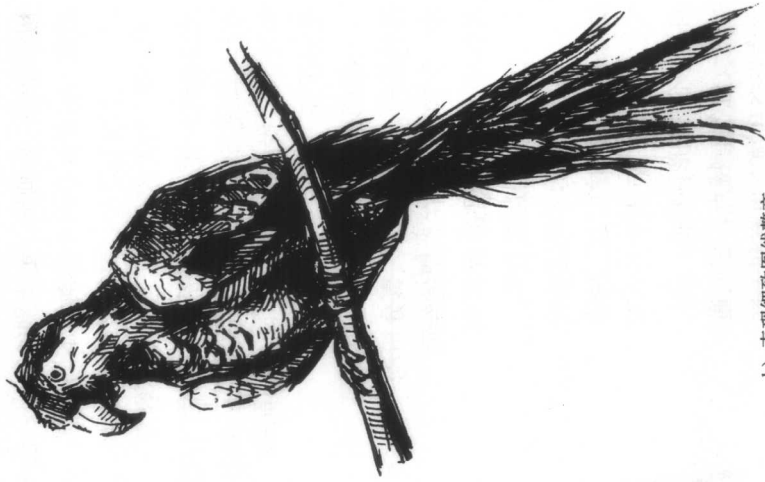
突出钢笔画的特色。

由此可见，开始学习钢笔画时，画一些动物，既增加了学习的情趣，又便于掌握绘画的基本技能，为进一步的学习打下良好的基础。

画动物钢笔画时，可有不同的表现形式和风格，如有的表现概括、简练，线条活跃、流畅；有的表现确切、精细，线条整齐，但经常是根据表现需要而把两者结合起来，如图 1-1 所示。不同的表现内容应根据自己的绘画特点和应用需要而选择不同的表现形式。初学绘画时应注意较准确地表现动物的形体，突出所画动物的特征，待有一定绘画基础后，再进一步概括、精练，进行艺术夸张。



a) 表现概括图线流畅



b) 表现细致图线整齐

图 1-1 不同风格的动物钢笔画

一、动物钢笔画的一般要求

动物的种类很多，不同的动物其形态、体量相差很大，因此在画法上也不尽相同，各有特点。以下只是根据动物钢笔画的特点提出绘画时的一般要求。

1. 突出动物的形体特征，要有准确的造型“画什么，像什么”，是动物钢笔画最基本的要求。

动物品种繁多，形态各异，但不同类别的动物特征明显，还是比较容易区分的，即使是初学绘画，要画出一定类别的动物，也不会很困难。但要区分同一类别的不同动物，如不同的鸟，不同的鱼等，要把每种动物画得很像，很传神，被大家充分认可，并不容易。关键是绘画时一定要认真观察所画动物（或照片），研究它们的造型、形体特征、神态和神态，找出同一类别不同动物的特点和区别。

准确的造型是画好动物钢笔画的基础，为此还应认真分析动物的结构组成，在长期的绘画实践中培养自己的观察能力，目测比例表达能力等。

图1-2表示了同属猫科动物的猫、虎和豹，这三种动物虽很类似，但形体大小不同，有不同的形体特征，身上的斑纹也各有特点，它们通常的神态和神态也有利于这三种不同动物的区分。

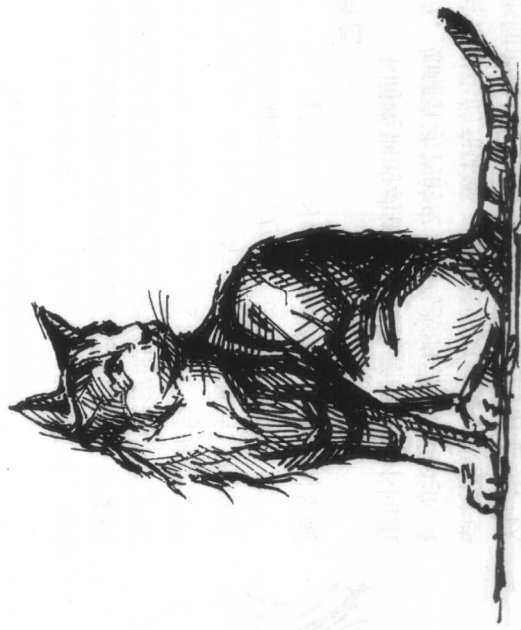
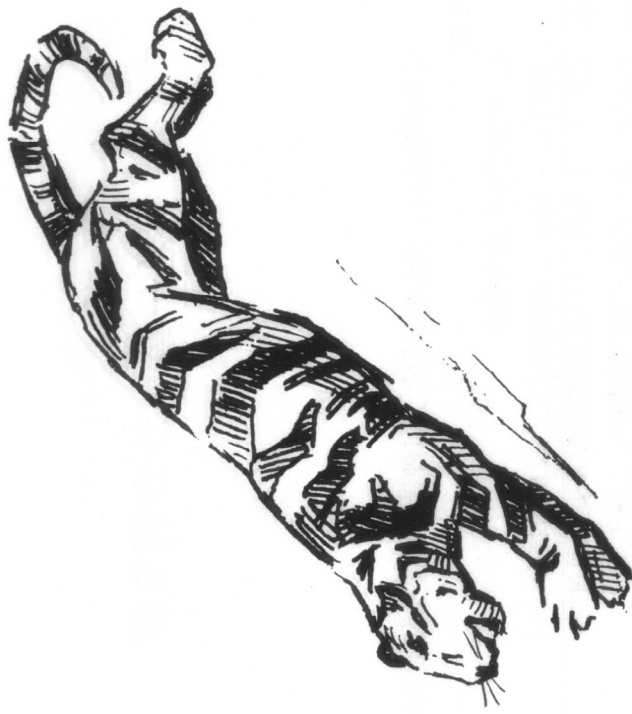


图 1-2 突出动物的形体特征

2. 充分表现动物的自身色调

在钢笔画中,用不同形式和疏密不同的钢笔线,构成了画面的明暗色调,并形成了不同的视觉效果。

钢笔画是黑白画,在画面上没有色彩,只有黑白灰不同色调组成富有韵律的画面。

在一幅画中,色调不应过分均匀无起伏,没有色调变化,到处都是同一形式钢笔线的画面使人看起来平淡、乏味;只有黑白灰不同色调合理组合,并根据表现需要运用不同形式的钢笔线,才会形成生动、有激情的画面。

在黑白色调中,白即纸的本色,体现亮、浅的色调和质感,可通过留白或用较疏的细线形成;灰是中间色调,疏密不同的钢笔线构成了不同的中间色调;黑是暗的色调,可由较密较粗的钢笔线甚至全部涂黑构成。

在一幅画中应当有最亮、中间和最暗的不同色调,以形成层次丰富的画面。其中的中间色调可形成明暗不同的层次,便于刻画形体,在画面上应占有较大的比例。但画面上也必须有一定比例最暗和最亮的色调,黑色的钢笔线起着统一画面的作用,最亮的色调和暗色调中的亮点会使画面生动活跃。亮与暗是相对的,对比效应很强,没有亮显不出暗,暗中才使亮更为突出。

在画动物钢笔画时,正确画出画面上的暗色调是至关重要的,除了在阴影中找出暗色调外,动物自身的暗色也是画出暗色调的重要依据,因此在此应充分表现出动物身上的这些暗色调,并以此作为此类动物的重要特征。如图1-3中热带鱼身上的斑纹,雁头上的黑色羽毛,熊猫的黑眼圈、黑耳朵、身上的黑色条纹和企鹅头上和背部的黑色等。把动物身上的这些暗色调表现充分,既能突出所画动物的特征,又会使画面生动活跃。

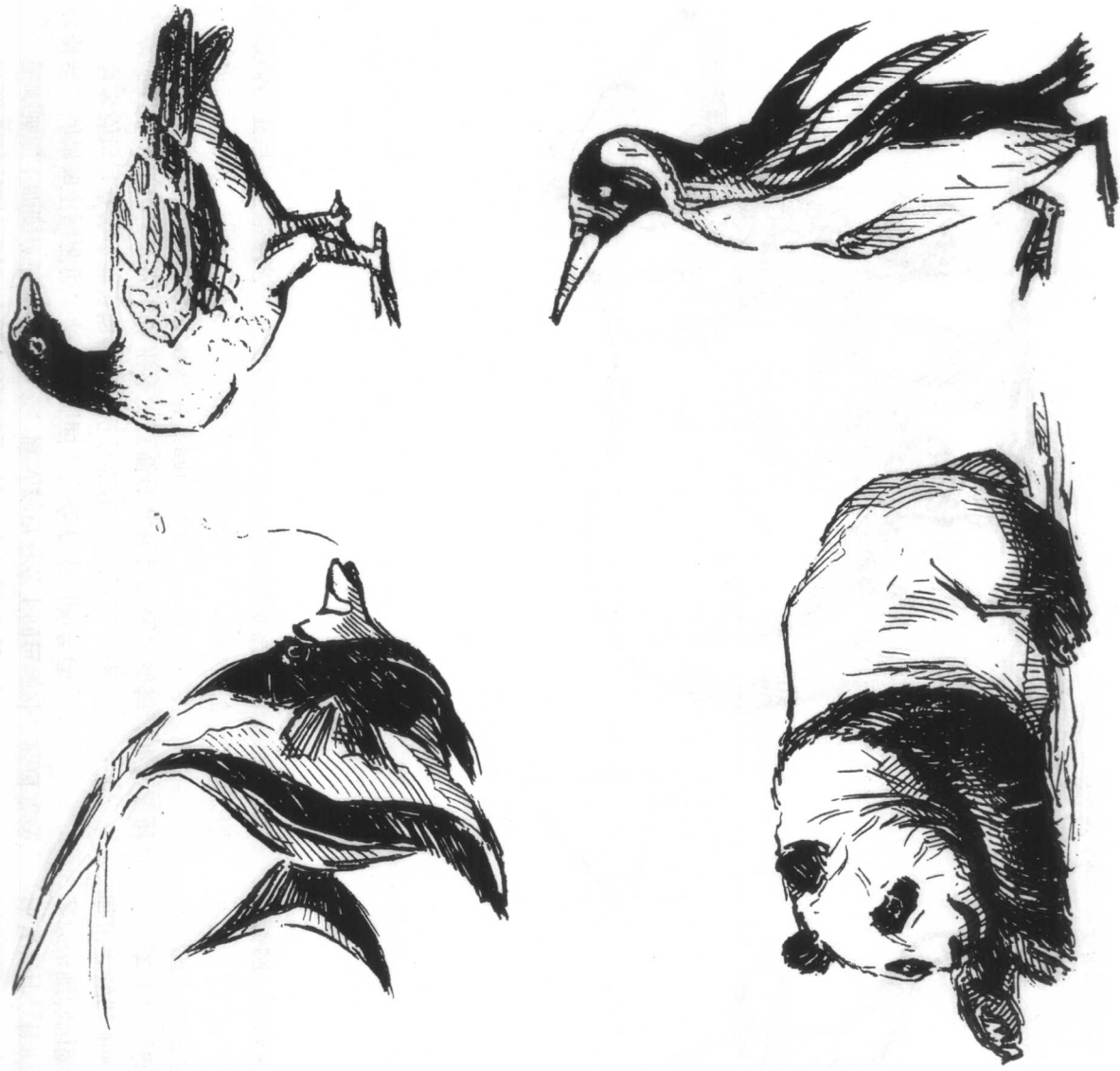


图 1-3 表现动物的自身色调

3. 正确画出动物的明暗色调

画面上的明暗色调，体现了动物的立体形象和视觉效果。

影响画面上明暗色调的因素很多，除动物自身有不同色调外，经过光线照射后，动物的不同部位，表现在画面上就会有不同的色调。

很多动物自身的色调是均匀的，没有变化，如白兔、白熊、白象等，为了在画面上表现出动物的立体形象，就要依靠光影变化，动物经光线照射后，不同的部位就会产生阴影和有着不同的色调。

初学绘画时，往往只凭自己的想象随意对画面进行明暗处理，因此造成明暗部位不当，光影混乱，不符合规律，影响了画面效果。

为了正确画出动物的明暗色调，必须从分析动物的形体和光线照射后产生的阴影着手。绘画时要随时想着光线是由哪个方向照射来的，动物的形体又是什么样的，光线照射到动物身上后，动物的哪些部位最亮，哪些部位会产生暗的阴影，由亮到暗又是如何过渡的等，只有明确了这些才能正确地画出动物的明暗色调。决不能毫无根据地随意对画面进行明暗处理。

关于动物的阴影分析，下面的有关内容还要进一步讲述。

图1-4表示了用阴影的明暗表现白熊和白象的立体形象。此时，假设光线由左前上方照来，动物的各组成部分近似于圆柱体，在产生阴影的部位可多画一些钢笔线，明亮的部位留白，以形成较为强烈的明暗对比。

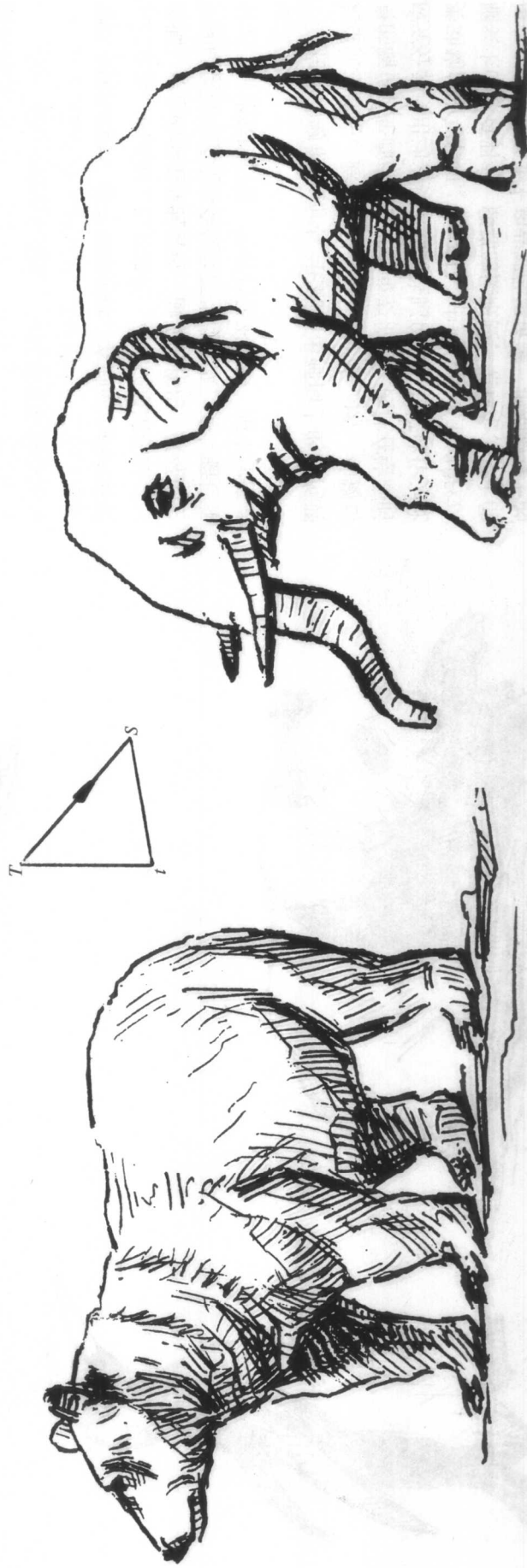


图1-4 用阴影的明暗表现动物的形体

4. 善于采用概括的表现方法

绘画不同于照片，在画面上不可能将动物的每一部分和细节都完全地表现出来。

绘画有多种表现形式和画法，有些画法比较精细，力图将表现对象较真实地反映在画面上，比如画牛时，牛皮毛都清晰可见，当然这种画法需要专门的技术，也比较浪费时间。多数画法经常采用比较概括和夸张的方法，动物钢笔画也同样运用不同形式的钢笔线，将动物的一些细部结构如皮毛、羽毛、鳞片等概括和夸张地表现在画面上，在视觉上同样起到良好的效果。

在采用概括和夸张的表现方法时，应重点表现动物的主要形体结构，突出特征明显的部分，对于遍布全身的皮毛、羽毛、鳞片等，只在明显的关键部位进行概括或夸张的表现。

图 1-5 表示了几种不同类别动物的表现方法。这些动物的皮毛、羽毛或鳞片本来是布满全身的，绘画时只是重点的，在一些关键部位，用不同形式的钢笔线进行了表达，但也达到了良好的效果。



图 1-5 用概括的方法表现动物的细部

5. 灵活运用钢笔线，突出钢笔画的特色
钢笔画是通过钢笔线进行表现的，与其他画种相比较，钢笔画中黑白分明的钢笔线有着独有的特点。

钢笔线较细，用来绘制较大幅面的画有一定难度，但在表现较小幅面的画时却能刻画得很精细。画动物时，不同的钢笔线非常有利于表现动物的一些细部结构。

钢笔线是黑白分明的，合理运用钢笔线会突出画面中色调的明暗对比，使画面明快，表现动物简捷有力。

钢笔画中的钢笔线有多种形式，在表现动物不同部位和组成部分时，应选择最适合的钢笔线，研究其笔法和运用，使钢笔画有着丰富的表现力。

总之，画动物钢笔画时应充分发挥钢笔画的优势和有利因素，突出钢笔画的特色。（见图1-6）



图 1-6 运用钢笔线突出钢笔画的特色

二、动物的形态

画动物时，选定动物的形态是绘画过程的重要因素。

不同动物的形态有着不同的特征，有些形态甚至是某种动物特有的，绘画时突出这些特征会使所表现的动物个性更加明显。因此绘画时应仔细揣摩所画动物应有什么样的形态。

动物形态中的动与静是相对的，没有明显的界限，为了突出动物的活力，绘画时通常把动物表现为动的形态，但在一些情况下，也把动物表现为相对的静态。

1. 静态的动物

图1-7表现了一些相对静态的动物。图中的雁、牛和狮显然还在缓慢的走动中，图中的猫是在注意到了前方的目标，蓄势待发，为进一步的动作进行准备。

由此可见静与动的相对关系，关键是要根据表现意图，来选择动物的形态。

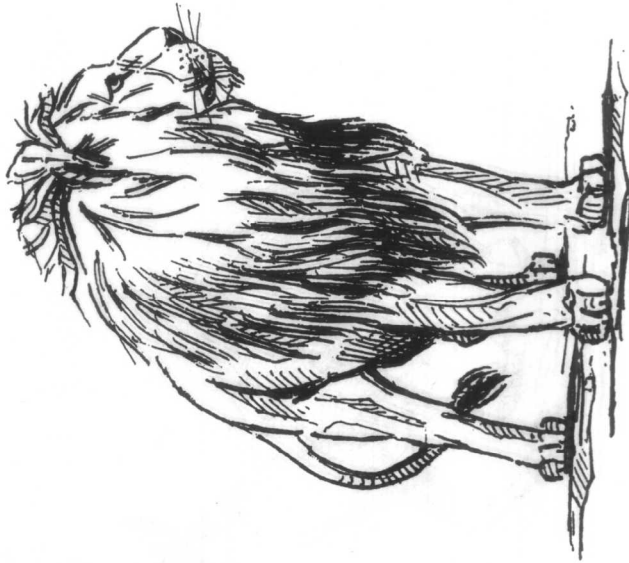
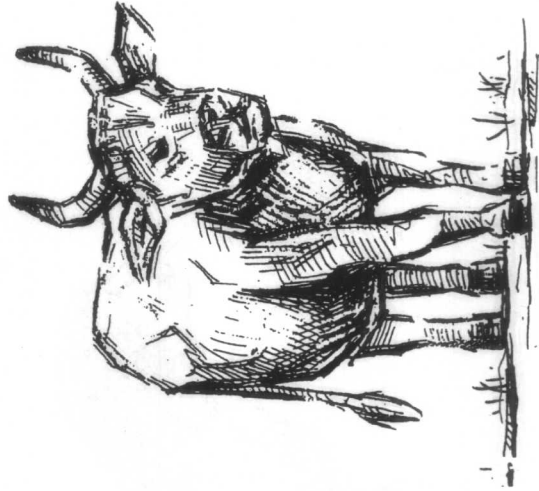


图 1-7 静态的动物

2. 动态的动物

动物的动态，显示了动物的活力，一些特定的动势，也成为某种动物的特征，突出这些动势，会有利于表现此种动物。

图1-8~图1-10表现了一些动态的动物。

动物的动态会有多种形态，绘画时应根据表现意图和需要，选择富有特性、最典型、最优美的形态。如图1-8表现鹰时，选择了由高空俯冲捕捉猎物的状态；羚羊正在受到追逐，而全力奔跑。图1-9中的狗表现为对地面上的物品感兴趣；而猫则匍匐前进，准备向前方的猎物扑去。

为了表现动物动势的速度与气氛，绘画时可画出一些动势轨迹线，并使动物的一些部位画得虚些，如图1-8、图1-10所示。

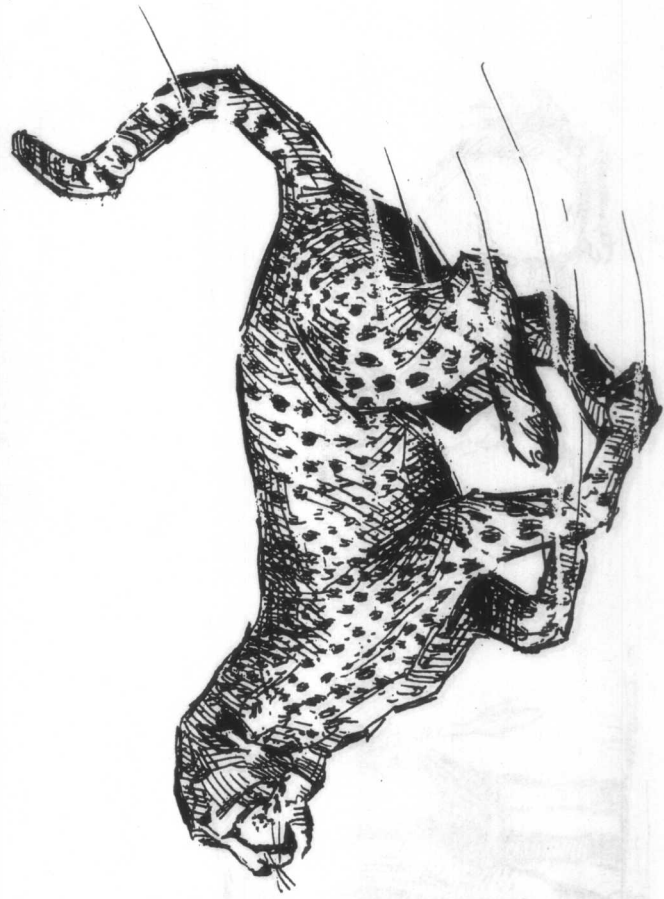


图1-8 动态的动物（一）



图 1-9 动态的动物 (二)

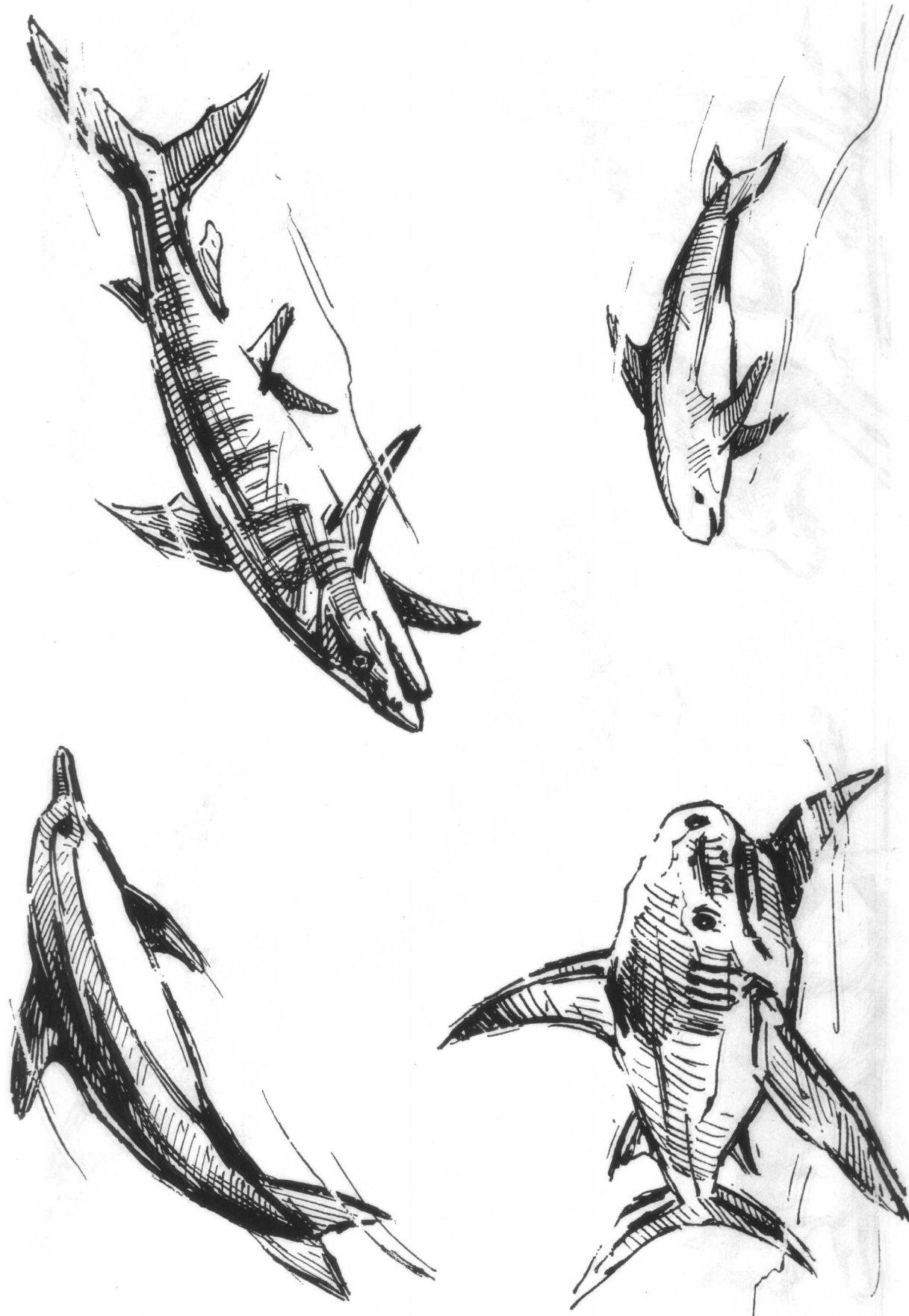


图 1-10 动态的动物 (三)

三、动物模型阴影分析

分析动物各组成部分的阴影，明确画面上的明暗色调，是画好动物钢笔画的重要因素。

动物形体复杂多变，为了便于对动物形体进行阴影分析，可将动物简化为平面立体或曲面立体组成的模型，这些模型的组成和动物的形体比较接近，对这些动物模型进行阴影分析还比较容易，然后将分析情况应用到画动物形体上，可以得到较为满意的效果。

图1-11为将动物简化为由平面立体组成的模型。在对动物模型进行阴影分析时，首先要选择主要光线照射方向，照射方向的选择应有利于表现动物的形体，使其有较强烈的立体感，同时在绘画时还应比较简便，图中选择的光线照射方向为由动物左前上方照来的TS方向。图1-11上方的四个小图表现了在TS光线照射下，一些平面立体阴影的分布情况，与下方动物模型的相应部位对照，便可确定动物模型的阴影分布情况。除此之外，还应适当考虑这些平面立体组合连接后，互相遮挡所产生的阴影情况，整个动物在地面上也会产生阴影。

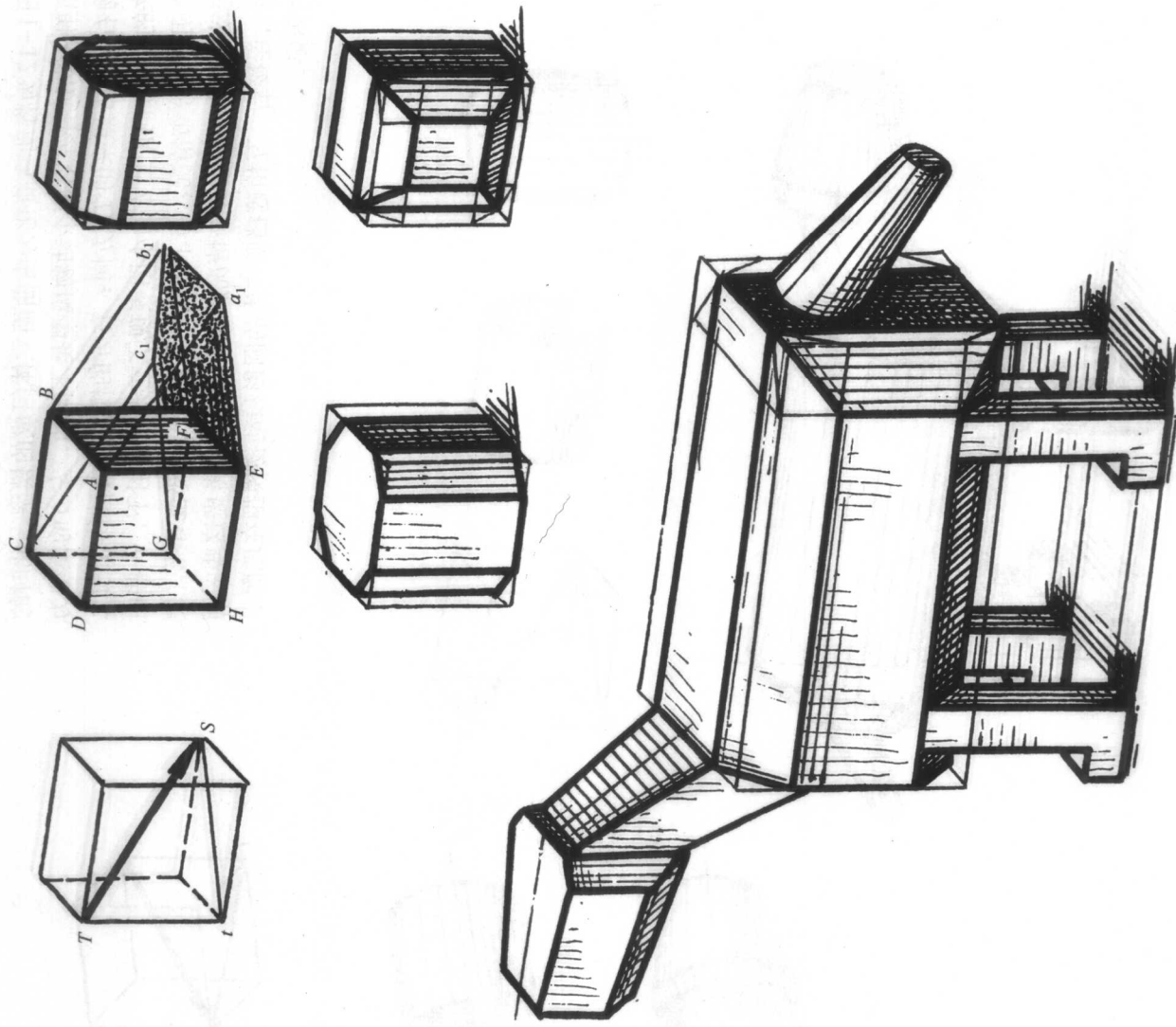


图1-11 动物模型阴影分析(一)

图 1-12 为将动物简化为由曲面立体组成的模型。此时的光线照射方向选择左右两个动物模型是不同的，左方的模型为由动物右前上方照来的 TS 方向；右方的模型为由动物左前上方照来的 T_1S_1 方向。上方的小图表现了在光线照射下，一些曲面立体阴影的分布情况，与下方动物模型的相应部位对照，便可确定动物模型的阴影分布情况。此外，再适当考虑这些曲面立体组合连接后，互相遮挡所产生的阴影和动物模型在地面上产生的阴影。

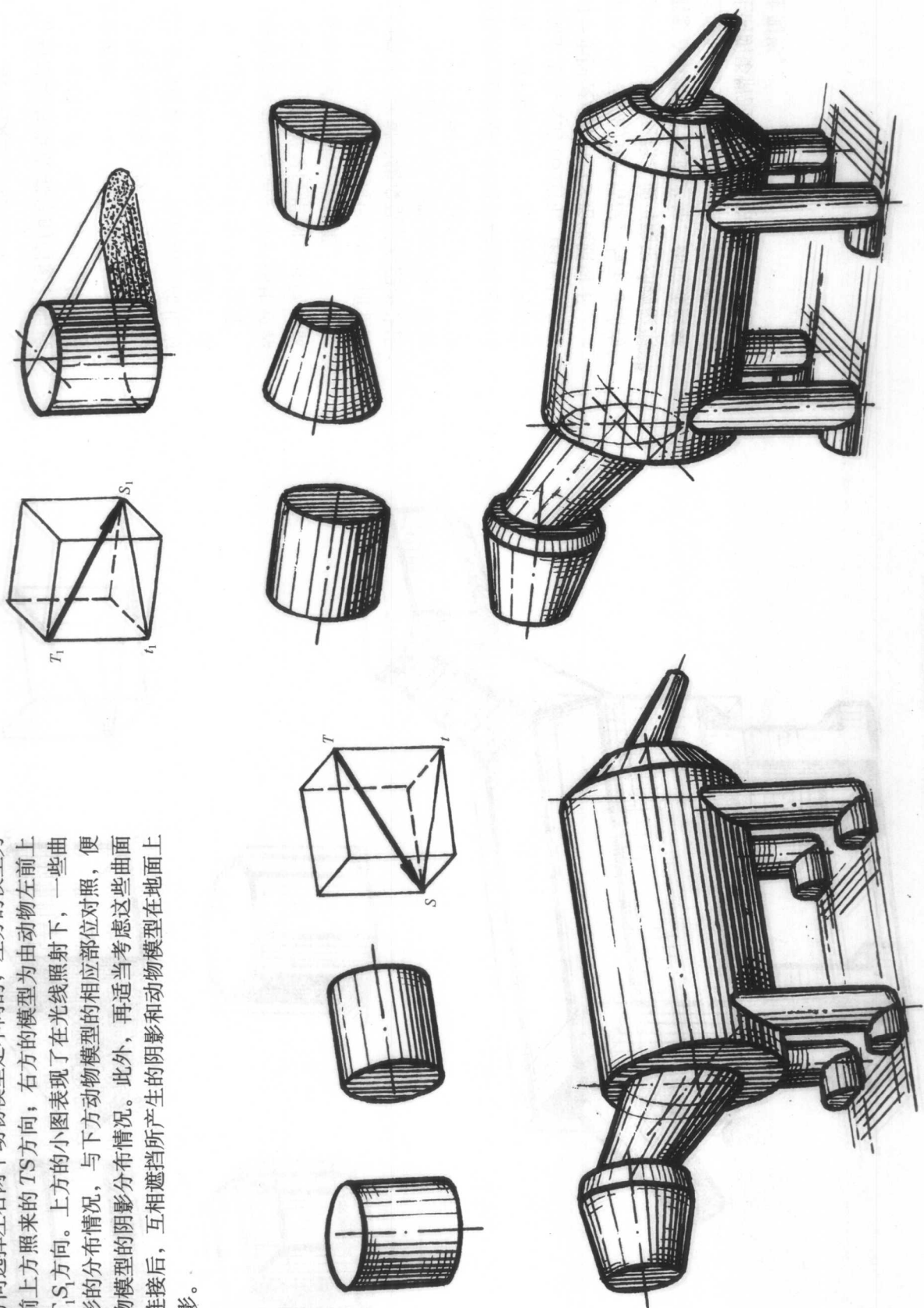


图 1-12 动物模型阴影分析 (二)