



十一五高职高专财经管理类规划教材

主 编 / 钟齐整



# 会计电算化 实验教程

- ◆理论与实务紧密联系，宏观管理与微观实务兼容，注重对学生举一反三能力的训练。
- ◆专业性与通用性统一，不仅可供财经管理专业学生使用，也可供其他专业及相关人员自学使用。
- ◆知识性与专业性共享，在注重系统性和全面性的同时，突出专业性和新颖性，追踪国际会计新趋势与新动向，在学习中充满乐趣。



**KUAIJIDIANSUANHUA  
SHIYANJIAOCHENG**



中国经济出版社  
CHINA ECONOMIC PUBLISHING HOUSE



十一五高职高专财经管理类规划教材

主 编 / 钟齐整

# 会计电算化 实验教程

- ◆理论与实务紧密联系，宏观管理与微观实务兼容，注重对学生举一反三能力的训练。
- ◆专业性与通用性统一，不仅可供财经管理专业学生使用，也可供其他专业及相关人员自学使用。
- ◆知识性与专业性共享，在注重系统性和全面性的同时，突出专业性和新颖性，追踪国际会计新趋势与新动向，在学习中充满乐趣。



**KUAIJIDIANSUANHUA  
SHIYANJIAOCHENG**



中国经济出版社  
CHINA ECONOMIC PUBLISHING HOUSE

北 京

图书在版编目(CIP)数据

会计电算化实验教程/钟齐整主编. —北京:中国经济出版社,2007.6

“十一五”高职高专财经管理类规划教材

ISBN 978-7-5017-8106-5

I. 会… II. 钟… III. 计算机应用—会计—高等学校:技术学校—教材

IV. F232

中国版本图书馆 CIP 数据核字(2007)第 085269 号

出版发行:中国经济出版社(100037·北京市西城区百万庄北街3号)

网 址:www.economyph.com

责任编辑:伏建全(电话:010-68319290 E-mail:fjq0424@vip.sina.com)

责任印制:张江虹

封面设计:任燕飞工作室

经 销:各地新华书店

承 印:北京市银祥福利印刷厂

开 本:787×1092mm 1/16 印 张:16.75 字 数:252千字

版 次:2007年6月第1版 印 次:2007年6月第1次印刷

书 号:ISBN 978-7-5017-8106-5/F·7105 定 价:26.00元

版权所有 盗版必究 举报电话:68359418 68319282

服务热线:68344225 68369586 68346406 68309176

# 中国经济出版社

## “十一五”高职高专财经类管理规划教材编委会

编委会主任 黄允成 毛增余

编委会副主任 王金台 刘晓玉 杜国良 杨文兰 赵荣奎

郭宗诚 马成旭 乔颖丽 金桂兰 陶学忠

### 编委会委员(按姓氏笔画排名)

丁欣	丁增稳	马红	马成旭	马西牛	王虎	王佐芳	王金台
王金申	王世海	王美玲	王美田	王素珍	王海珍	王新钢	王新庆
王宇韬	尹莎莉	边玉花	宁秀君	冯爱民	冯寓奇	史红伟	孙蓓蓓
刘严	刘一玲	刘志国	刘伯灵	刘怡萍	乔颖丽	伏建全	许秀江
李迎	李玲	李友林	李书政	李晓妮	李瑞红	余兴波	余静宜
苏启立	吴振云	芮宝宣	杜燕	杜国良	张艳	张玉秀	张苗红
张桂春	张宝悦	张明祥	杨四女	杨文兰	孟庆玲	陈哲明	武潇
周玉斌	周东黎	周纯朴	郑秀芳	郑宝兰	侯丽平	赵文红	赵公波
赵丽敏	赵梦奎	赵德生	胡宝红	祝建军	郝志文	郭宗诚	郭英立
陶学忠	晋江涛	高冬秀	高素芬	高素花	贾讲用	秦颐	徐恩耀
黄允成	曹玉堂	曹玉芝	常丽艳	章杏杏	崔玉娟	程娟	谢良安
猴宇英	彭素欣	彭彩霞	窦乐江	简东平	霍宏涛		



## 出版说明

中国经济出版社“十一五”高职高专财经管理类规划教材是为适应高等职业教育发展和教材建设的需要，由安徽大学职业技术学院、安徽商贸职业技术学院、承德石油高等专科学校、河北建材职业技术学院、河北北方学院、湖北财经高等专科学校、宁夏财经职业技术学院、山东东营职业学院、秦皇岛高等职业技术学院、廊坊职业技术学院、陕西财经职业技术学院、唐山职业技术学院、西安职业技术学院、徐州财经高等职业技术学院、许昌职业技术学院、延安职业技术学院、云南财经大学高等职业技术学院、四川职业技术学院、张家口教育学院、淄博职业学院等二十几所国内高职高专院校共同编写的。

本套教材立足于财经管理类及相关专业，涵盖了专业课及专业基础课的基本教学内容。本套教材具有以下特点：

1. 紧密结合高职高专财经管理类专业教学的实际，按照教育部对我国高职高专的教学要求，根据高职高专的教学特点进行教材品种设计，选取内容并安排授课方式。
2. 以就业为导向，以培养高技能人才为目标，注重培养学生的实践能力。
3. 将学历教育与职业资格认证考试相结合，做到了一学多能，学以致用。
4. 通用性强，在组织编写过程中注重了不同学校不同专业的教学要求。

5. 本套教材编写者均是教学一线工作多年的优秀教师，具有较高的学术水平，并具有丰富的教学研究经验。在教材设计和编写上注重了教师授课与便于学生学习的特点，为教师备课提供了尽可能的便利。

本套教材共有《基础会计》、《基础会计习题集》、《财务会计》、《财务会计实训》、《成本会计》、《成本会计实训》、《审计学原理》、《税法》、《财务管理》、《综合会计模拟实训》、《会计电算化实验教程》、《会计电算化》、《管理会计》、《统计学原理》十四种。随着我们教材开发工作的展开，中国经济出版社还将陆续推出更多更优秀的“十一五”规划教材。

本套教材能够顺利编撰完成与各位老师的通力合作是分不开的，在教材组织编写开始阶段，我们特邀请教育部职业教育研究所邓泽民教授对整个编写队伍进行了专门培训，在此表示衷心的感谢！感谢各院校领导的大力支持，感谢各位参编老师付出的辛勤劳动。我们也欢迎各院校师生在使用本套教材的同时多提宝贵意见，以利于教材的进一步日臻完善。

中国经济出版社

2007年5月

## 前 言

会计电算化是一门实践性很强的学科，我们不仅要注重理论知识的学习和掌握，而且还要加强操作技能的培养和提高。本书作为《会计电算化》课程的实验配套教材，针对《会计电算化》课程的学习目标和要求，为读者提供了一套完整系统的上机实验数据，旨在提高读者对会计电算化的学习效率和上机操作能力。

本书以用友 ERP-U8 财务软件为核心，结合我国会计软件发展的最新技术，总结作者多年来的专业教学经验，联系实际单位的应用需要，考虑目前会计电算化执业资格考试的要求编著而成。它既可作为高职高专院校的会计电算化专业教材，又可作为在职会计电算化人员学习和培训用书。

本书与同类书籍相比，具有以下三个特点：

一是创新性。从读者操作财务软件的需求出发，本书在结构设计上打破了以往教材的章节层次。全书以实验操作为主线，贯穿了财务软件的各个功能和操作内容。而且每个实验都从实验目的、实验内容、实验数据、实验步骤和实验结果五个方面作了有序地安排。

二是系统性。根据用友财务软件的数据流程和操作流程，以工业企业为会计主体，按照现行会计准则的要求，作者配备了全面、详细、系统的十几个上机实验数据及其参考答案，这些连续、完整的实验数据使各个实验之间相互联系，从而避免了诸如建账、初始设置等实验的重复操作。

三是实用性。为了有效地指导读者上机操作实验，本书以图文

并茂的形式介绍了财务软件的操作方法和技巧。本书对一些重点和难点问题的详细说明,使读者能够更好地掌握和理解财务软件的内部工作原理。

本书由陕西财经职业技术学院钟齐整副教授负责总体结构的设计、编写和总纂。书中疏漏和不妥之处在所难免,恳请广大读者批评指正。(E-mail: zqz1963@scy. cn)

作者

二零零七年五月



# 目 录

<b>第一章</b>	<b>用友 ERP—U8 软件的安装与管理</b> .....	1
实验一	用友 ERP—U8 软件安装 .....	1
实验二	系统管理 .....	8
实验三	基础档案设置 .....	22
<b>第二章</b>	<b>总账系统账务处理</b> .....	36
实验四	总账系统初始设置 .....	36
实验五	总账系统日常账务处理 .....	56
实验六	出纳管理 .....	81
实验七	总账系统期末账务处理 .....	98
<b>第三章</b>	<b>总账系统财务管理</b> .....	108
实验八	往来辅助核算与管理 .....	108
实验九	部门与项目管理 .....	123
实验十	现金流量核算与管理 .....	138
<b>第四章</b>	<b>UFO 报表管理系统</b> .....	151
实验十一	UFO 报表系统初始设置 .....	151
实验十二	UFO 报表系统数据处理 .....	169

<b>第五章 其他财务子系统</b> .....	184
实验十三 工资管理子系统 .....	184
实验十四 固定资产子系统 .....	204
<b>附 录 补充资料</b> .....	230
附录一 总账系统综合实验数据 .....	223
附录二 多个工资类型实验数据 .....	247
1 .....	1
1 .....	1
8 .....	8
22 .....	22
36 .....	36
36 .....	36
52 .....	52
81 .....	81
98 .....	98
108 .....	108
108 .....	108
133 .....	133
138 .....	138
151 .....	151
151 .....	151
169 .....	169

## 第一章 用友 ERP-U8 软件的安装与管理

【学习目标】通过本章学习，应了解用友 ERP-U8 会计软件的组成和结构；理解会计软件运行时对计算机硬件和软件环境的需求；熟悉用友会计软件安装的基本方法；懂得用友软件是以模块启用的方式进行应用；明确账套和操作员管理内容和方法；理解密码设置在电子账套中的重要性；理解基础设置的主要内容和必要性；熟练掌握系统管理和基础设置的操作方法和技巧。

【本章重点】功能结构图、安装与启动、新建账套、分工授权、备份账套、恢复账套、档案建立、外汇汇率设置、系统管理员与账套主管的角色。

【本章难点】子系统之间的运行次序、账套路径、编码方案、单个授权、部门负责人、职员保存、汇率实质、票据管理。

### 实验一 用友 ERP-U8 软件安装

#### 一、实验目的

通过本次实验，应了解会计软件安装的一般程序和基本方法；理解会计软件运行对计算机硬件和软件环境的需求；熟悉用友会计软件的组成和结构；掌握用友会计软件启动的方法和顺序。

#### 二、实验内容

- (一) 用友软件介绍
- (二) 硬件环境要求
- (三) 软件环境要求
- (四) 安装用友软件
- (五) 启动用友软件
- (六) 注册系统管理

### 三、实验数据

(一) 用友 V8.50 教学光盘

(二) SQL 2000 光盘

(三) 机房网络环境

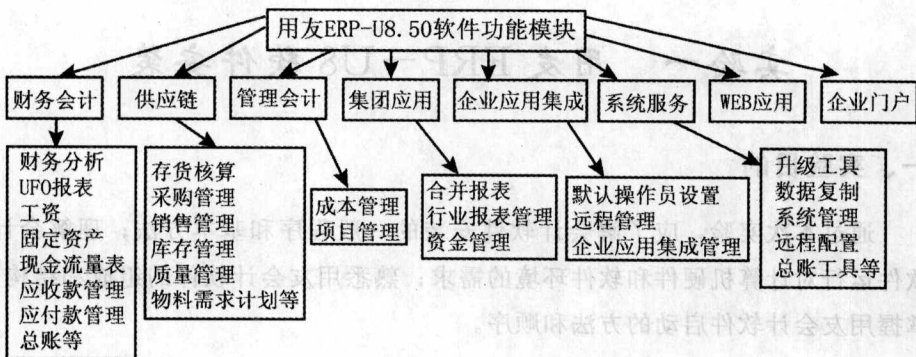
(四) 用友软件简介

1. 发展简历：用友软件公司在会计软件开发研制和社会应用方面在同行业处于领先地位，其会计软件的改版升级过程如图表 1-1 所示：

表 1-1 用友会计软件改版升级一览表

时间分段	阶段描述	应用特征
1988—1994 年	会计核算软件	总账、报表
1995—1998 年	财务管理软件	总账、报表、往来、项目、预算
1999—2002 年	财务业务一体化管理软件	财务+购销存
2003—2004 年	全面企业管理软件（即 ERP I）	财务+购销存+决策支持
2005 一年至今	全面企业管理软件（即 ERP II）	财务+购销存+决策支持

2. 用友 ERP-U8 软件结构：是由财务会计、供应链、管理会计、集团应用、企业应用集成、系统服务、WEB 应用和企业门户八个模块构成，它几乎覆盖了企业管理的各个方面，如图表 1-2 所示：



图表 1-2 用友 ERP-U8 软件总体结构

3. 系统技术架构：用友 ERP-U8 管理软件采用 3 层架构体系，即逻辑上分为数据服务器、应用服务器和客户端。如果是单机应用模式，可以将数据服务器、应用服务器和客户端安装在一台计算机上；如果是网络应用模式，

设有一台服务器时，可以将数据服务器、应用服务器安装在一台计算机上，将客户端安装在另一台计算机上；设有两台服务器时，可以将数据服务器、应用服务器和客户端分别安装在 3 台不同的计算机上。

4. 系统运行环境：用友 ERP-U8 管理软件属于应用软件，安装之前必须按照下列要求准备硬件和软件环境。

(1) 硬件推荐配置

服务器：主频 700MHz 以上、内存 256MB 以上、硬盘 10G 以上。

客户端：主频 500MHz 以上、内存 128MB 以上、硬盘 2G 以上。

(2) 软件环境

服务器：操作系统为 Windows 2000 Server，后台数据库为 SQL Server 2000。

客户端：操作系统为 Windows 98/NT/2000/XP。

网络协议：TCP/IP。

5. 系统启用顺序：用友 ERP-U8 管理软件的各个功能模块有机地结合为一体，相互之间存在着复杂的数据关系。如果在同一月份要启用所有子系统时，建议按下列顺序分别启用：

- (1) 先启用采购管理和销售管理，然后启动库存管理和存货核算系统。
- (2) 启动供应链和总账系统后，再启动应收款管理和应付款管理系统。
- (3) 启动总账系统后，就可以启动工资管理和固定资产系统。
- (4) 最后启动成本管理系统。

#### 四、实验步骤（以单机应用模式为例）

为了使系统能够安装成功，建议在安装之前关闭所有的杀毒软件和防火墙。

##### （一）安装数据库 MSDE2000（它是 SQL Server 2000 的简装版）

1. 将用友 V8.50 光盘放入光驱中，找到光盘中的 MS\MSDE2000 文件夹，如图表 1-3 所示窗口。

2. 双击 MSDEStp2000 安装图标，系统进入安装程序，如图表 1-4 所示窗口：选择 MSDE 程序文件路径和数据文件路径后，单击“安装 MSDE 实例”按钮，系统即可进行自动安装。



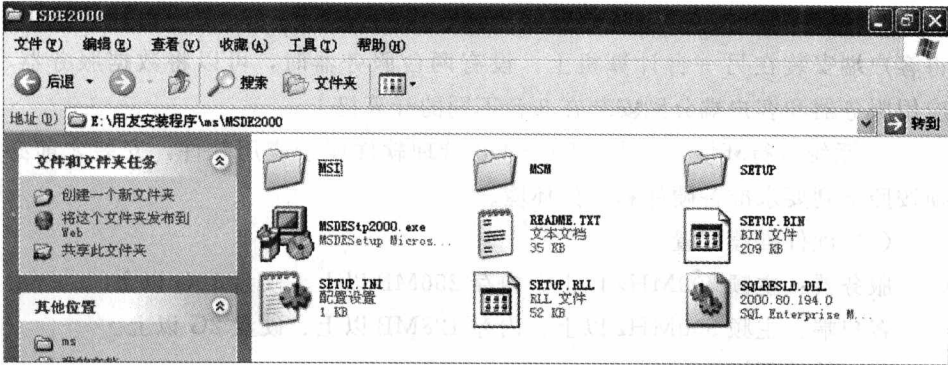



图 表 1-3 数据库 MSDEStp2000

3. 安装完毕后，重新启动计算机，在任务栏右下角出现  图标。若未出现绿色箭头，可双击此图标，进入图 1-5 所示窗口：单击“开始/继续”按钮来启动服务，并勾选“当启动 OS 时自动启动服务”复选框。

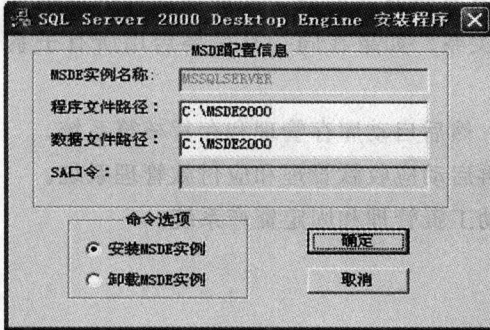


图 表 1-4 选择 MSDE2000 安装程序

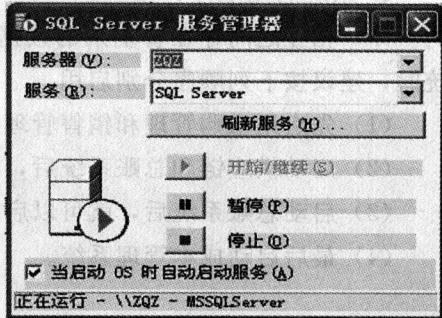



图 表 1-5 SQL Server 服务管理器

(二) 安装用友 V8.50 软件

1. 将用友 V8.50 光盘放入光驱中，双击光盘中用友软件的安装图标 ，系统开始运行用友 V8.50 软件的安装程序。

2. 在安装欢迎窗口中单击“下一步”按钮，进入“安装授权许可证协议”窗口。单击“是”按钮，接受协议内容，进入“客户信息”确认窗口。

3. 输入用户名和公司名称，用户名默认为本机的机器名，公司名由用户自行确定。单击“下一步”按钮，进入图 1-6 所示窗口：可以单击“浏

览”按钮，修改安装路径（例如 D:\U8SOFT），或者直接单击“下一步”按钮，进入“安装类型”选择窗口。

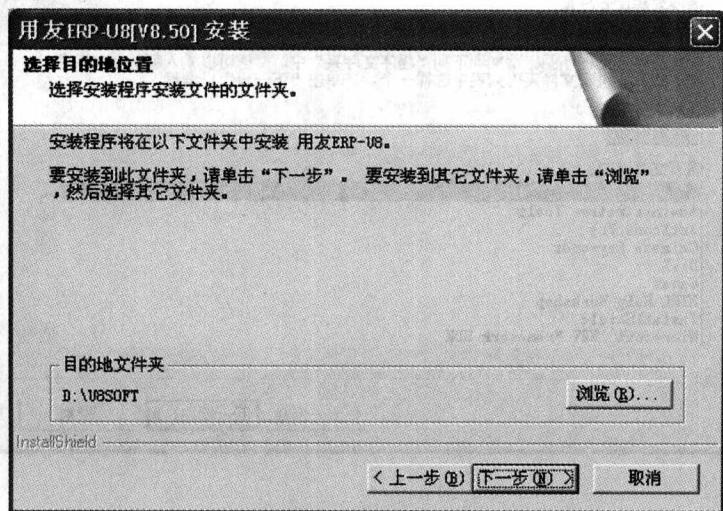


图 1-6 选择安装目的地位置

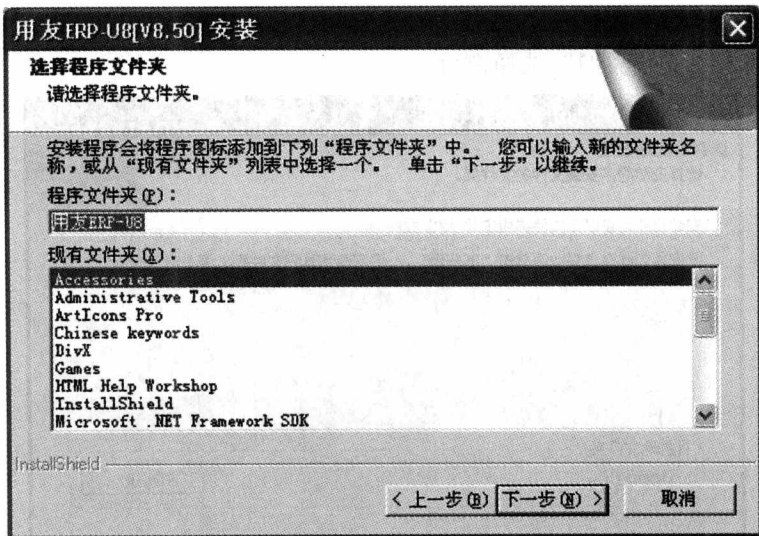
4. 本次实验选择“完全”安装类型。系统提供的 5 种安装类型的具体含义如下：

- (1) 数据服务器：只安装数据服务器相关文件。
- (2) 完全：安装服务器和客户端所有文件。
- (3) 应用服务端：只安装应用服务端相关文件。
- (4) 应用客户端：只安装应用客户端相关文件。
- (5) 自定义：如果上述安装都不能满足用户要求时，用户可自定义选择安装产品。

5. 选择一种安装类型后，单击“下一步”按钮，进入图 1-7 所示窗口。

6. 默认或者定义程序文件夹名称，单击“下一步”按钮，根据系统提示直到安装完毕。安装完毕后，系统提示是否需要立即启动计算机？建议选择“是”，单击“完成”按钮。

7. 如果用友软件安装有误，则可在“控制面板”中的“添加/删除程序”图标中将已安装的程序从计算机上全部删除，之后再行重新安装。




图表 1-7 定义程序组名称


### (三) 配置 U8 服务

1. 安装完重新启动计算机后,系统提示“系统检测到尚未为 U8 服务指定关联数据库服务器和数据库管理员密码”,单击“确定”按钮,进入图表 1-8 所示窗口。

2. 单击“设置 U8 服务参数”按钮,进入图表 1-9 所示窗口:根据应用需要输入数据库服务器名称和 SA 密码。

3. 单击“确认”按钮,在计算机任务栏的右下角将出现  图标,分别表示 SQL Server 服务管理器和 U8 服务管理器安装成功,至此说明用友软件已全部安装成功。

### (四) 系统启用和注册

1. 在启用用友 U8 管理软件之前,先启动 SQL Server 服务管理器和 U8 服务管理器,即在计算机任务栏的右下角出现  图标。

2. 启动用友 U8 系统有两种方式。可以从“企业门户”进入系统,也可以从某一模块进入系统。两者的区别是:“企业门户”方式进入系统只需注册一次,进入各个模块时无须再来注册。

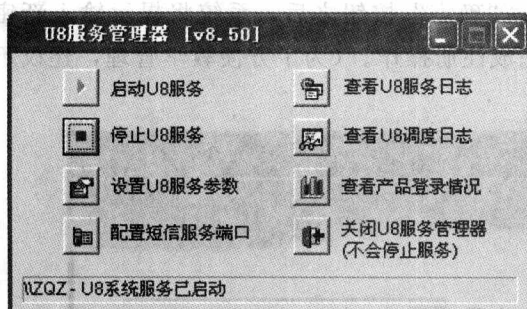


图 表 1-8 U8 服务管理器

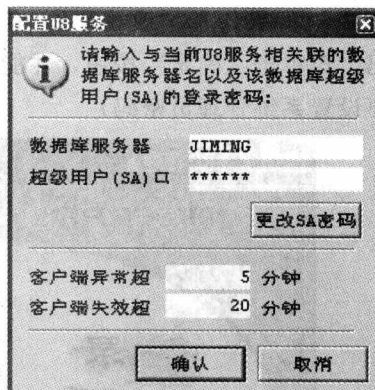


图 表 1-9 配置 U8 服务

3. 单击“开始”菜单，选择“程序\用友 ERP-U8\系统服务\系统管理”功能，进入图 1-10 所示窗口：

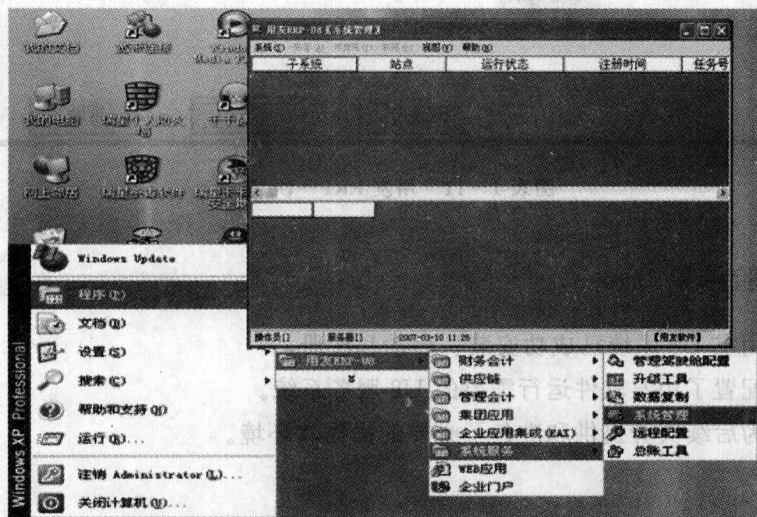


图 表 1-10 用友 ERP-U8 系统管理

4. 在“系统管理”窗口中，单击“系统”菜单下的“注册”功能，进入图 1-11 所示窗口。

5. 在操作员窗口输入 admin，第一次使用时密码为空，单击“确定”按钮，完成注册操作，返回系统管理窗口。这时就激活了“账套”和“权限”两个主菜单。