

SHENZHENSHI

DI 12 JIE YOUXIU GONGCHENG

KANCHA SHEJI ZUOPINJI

深圳市 
第12届优秀工程
勘察设计作品集

深圳市勘察设计行业协会 张一莉 魏万信 © 主编

中国建筑工业出版社
CHINA ARCHITECTURE & BUILDING PRESS

TU206/364

2007

深圳市 第12届优秀工程勘察设计 作品集

深圳市勘察设计行业协会 张一莉 魏万信 主编



中国建筑工业出版社
CHINA ARCHITECTURE & BUILDING PRESS

图书在版编目(CIP)数据

深圳市第12届优秀工程勘察设计作品集 / 张一莉, 魏万信主编.
北京: 中国建筑工业出版社, 2007

ISBN 978-7-112-09349-6

I. 深... II. ①张... ②魏... III. 建筑工程—地质勘探—设计—作品集—深圳市 IV. TU19

中国版本图书馆CIP数据核字 (2007) 第106630号

责任编辑: 费海玲 张振光

责任校对: 兰曼利 陈晶晶

深圳市第12届优秀工程勘察设计作品集

深圳市勘察设计行业协会 张一莉 魏万信 主编

*

中国建筑工业出版社 出版、发行 (北京西郊百万庄)

各地新华书店、建筑书店经销

北京美光制版有限公司 制版

中华商务联合印刷 (广东) 有限公司 印刷

*

开本: 965×1270毫米 1/16 印张: 20 1/4 字数: 640 千字

2007年7月第一版 2007年7月第一次印刷

定价: 248.00元

ISBN 978-7-112-09349-6

(16013)

版权所有 翻印必究

如有印装质量问题, 可寄本社退换

(邮政编码100037)

《深圳市第12届优秀工程勘察设计作品集》编委会

深圳市勘察设计行业协会

主 编：张一莉 魏万信

编 辑：毛从联 周健慧

参 编 单 位

- 1 深圳市北林苑景观及建筑规划设计院
- 2 深圳市市政工程设计院
- 3 深圳市方佳建筑设计有限公司
- 4 深圳市陈世民建筑师事务所有限公司
- 5 深圳华森建筑与工程设计顾问有限公司
- 6 深圳市城脉建筑设计有限公司
- 7 香港华艺设计顾问（深圳）有限公司
- 8 深圳市建筑设计研究总院
- 9 深圳市电子院设计有限公司
- 10 深圳大学建筑设计研究院
- 11 机械工业部深圳设计研究总院
- 12 深圳市筑博工程设计有限公司
- 13 中国建筑东北设计研究院深圳分院
- 14 深圳市华阳国际工程设计有限公司
- 15 中建国际（深圳）设计顾问有限公司
- 16 中国建筑设计咨询公司深圳公司
- 17 深圳市都市实践设计有限公司
- 18 深圳市清华苑建筑设计有限公司
- 19 深圳市同济人建筑设计有限公司
- 20 中国航天建筑设计研究院（集团）深圳分院
- 21 深圳市城建工程设计有限公司
- 22 深圳市勘察测绘院有限公司
- 23 深圳市勘察研究院有限公司
- 24 深圳市工勘岩土工程有限公司
- 25 深圳市长勘勘察设计有限公司
- 26 深圳市协鹏工程勘察有限公司
- 27 深圳市大升高科技工程有限公司
- 28 深圳蛇口华力工程有限公司
- 29 深圳市岩土综合勘察设计有限公司
- 30 中国京冶建设工程承包公司深圳分公司
- 31 铁道部科学研究院深圳研究设计院
- 32 深圳市岩土工程公司
- 33 深圳地质建设工程公司
- 34 深圳市水利规划设计院
- 35 深圳市爱华勘测工程有限公司
- 36 深圳市西伦土木结构有限公司
- 37 深圳供电规划设计院有限公司
- 38 城市建设研究院深圳分院
- 39 深圳市园林设计装饰工程公司
- 40 深圳市科筑信息技术有限公司

深圳市第12届优秀工程勘察设计和优秀规划设计评审委员会名单

一、评审委员会主任：	王 芃（市规划局局长）
二、评审委员会副主任：	洪海灵（市规划局副局长） 许重光（市规划局副局长） 王幼鹏（市规划局副局长）
三、评审委员会委员：	覃跃良 薛 峰 邱志明 江小林 韩南生 唐绍杰 戴 晴 张全江 陆士忠 贺承军 徐忠平
四、评审委员会秘书长：	李台然（市规划局城市与建筑设计处处长）
评审委员会副秘书长：	黄双强（市规划局城市与建筑设计处副处长）
评审委员会秘书处：	李 明（市规划局城市与建筑设计处） 张一莉（市勘察设计行业协会秘书长） 郑 毅（市城市规划学会副秘书长）
五、纪律监察员	徐 涛（市规划局政工人事处）
六、专业组评委名单	
（一）勘察设计大师	陈世民 张旷成
（二）建筑设计组	（一组） 窦以德 叶 青 费晓华 刘尔明 刘 俊 郑 和 林昭禧 周兰英 （二组） 王晓东 叶宇同 刘冠豪 王启文 金 钊 章友俊 段新林 （三组） 林 毅 马思文 陈邦贤 张良平 徐一青 张世民 吴广意 （四组） 陈世民 毛晓冰 孙慧玲 毛同祥 胡 同 钟万芳 王 强 （五组） 司小虎 袁春亮 符永侠 戴国强 卜增文 连建社 曾建华
（三）市政公用工程组	陈宣言 吴西伦 刘小生 谢勇利 李 忠 张学兵 郭雁平 王晓光 王 石
（四）园林组	何 昉 王平易 杨秀林 闫旭庆 秦聚根
（五）工程勘察组	魏万信 张文华 邓文龙 龚福初 林旭光 吴 群 刘官熙
（六）岩土工程组	张旷成 杨志银 金亚兵 周洪涛 温科伟 王贤能
（七）测绘组	王双龙 方门福 梁纯洁 荣延祥 王铭国
（八）计算机软件组	隋 杰 南 凌 文进希 秦浦雄 曾联斌
七、评审工作观察员	鲍永方 郭 清

注：规划组 略

前言

根据市规划局《关于开展深圳市第十二届优秀勘察设计和优秀规划设计评选活动的通知》（深规[2006]452号）精神，市勘察设计行业协会于2006年12月印发了《关于开展深圳市第十二届优秀建筑工程勘察和优秀建筑工程设计评选活动的通知》（深勘设协[2006]20号），至2007年1月15日，协会共收到45家勘察设计单位的245个申报评优项目。其中，公共建筑设计80项，居住建筑77项，市政公用工程21项，园林景观设计15项，工程勘察49项，计算机软件3项。

为了保证评审工作的公平、公正和公开，市规划局成立了深圳市第十二届优秀勘察设计和优秀规划设计评审委员会。评审委员会主任为深圳市规划局王芑局长，评审委员会副主任为市规划局洪海灵副局长、许重光副局长、王幼鹏副局长；评审委员会委员：覃跃良、薛峰、邱志明、江小林、韩南生、唐绍杰、戴晴、张全江、陆士忠、贺承军、徐忠平；评审委员会秘书长：市规划局城市与建筑设计处李台然处长；评审委员会副秘书长：市规划局城市与建筑设计处黄双强副处长；评审委员会秘书处成员：市规划局城市与建筑设计处李明，市勘察设计行业协会张一莉秘书长，市城市规划学会郑毅副秘书长；纪律监察员：市规划局政工人事处徐涛。这次评优活动共聘72名评审专家，都是长期从事建筑设计、工程勘察设计、市政公用工程设计以及研究和教学方面的资深专家。评审专家均在“深圳市规划局网”、“深圳建设网”公示后确定的。

经过专家评委会4天的评审，共评出奖项176项，其中包括一等奖27项，二等奖64项，三等奖60项，并评出了本届勘察设计行业的最高荣誉金牛奖。

两年一度的评选活动，是对我市勘察设计行业取得成绩的大检阅，获得勘察设计奖的工程不仅是获奖单位和人员的荣誉，更是我市勘察设计水平与成就的重要标志。在整个评选活动中，专家们严格地遵循“适用、经济，在可能条件下注意美观”的原则；坚持以人为本、立足国情，弘扬历史文化，反映时代特征，鼓励自主创新的精神；坚持确保建筑在寿命使用周期内的可靠与安全，注重投资效益、资源节约和保护环境，营造良好的人居环境的要求；凸显建筑节能、节地、节水、节材、环保及设计者的原创设计、科技创新的能力和水平。

我们还欣喜地看到，本次评选中有不少外省市的项目获奖。这充分表明，由于深圳勘察设计的良好声誉，深圳勘察设计在为深圳建设作出卓越贡献的同时，其设计服务已经越来越多地参与到省内外其他

兄弟城市的建设之中，这对加强勘察设计领域的交流与合作，学习和借鉴兄弟城市的经验，起到了积极的促进作用。

成果是深圳勘察设计行业创造的，这些成果是全市广大勘察设计人员对社会经济建设作出的新贡献。两年来，一批批新的建设工程项目相继建成投产，这里有火车站综合工程，有四通八达的深圳机场工程，有确保教育质量、加大科技投入的科教工程，有丰富人民生活的居住工程，有提高国民体质的体育工程，有改善城市功能和环境质量的大型交通市政、公用、绿化工程，有陶冶市民情操的各类文化设施，有提高本市经济能力的大型工业工程项目，等等。这些项目的建成必将造福于民，并对提高城市形象，提高城市的竞争能力发挥积极的作用，勘察设计行业功不可没，他们所作的贡献也将永载史册。

第十二届优秀工程勘察设计评优工作圆满结束了。这次评优活动取得成功，也是参加这次评优工作的全体评委、专家们共同努力的结果。因为，他们自始至终以严谨的态度，坚持评优标准，确保了评选的公正性、客观性和科学性，出色地完成了评选任务。在此，对付出辛勤劳动和默默奉献的评审专家们致以真挚的谢意。

为了记载这两年内深圳市勘察设计行业为城市发展和建设工程作出的贡献，记录本行业技术进步的足迹，协会决定将这次评优活动中评出的获奖项目汇编成册，以供宣传、交流及资料保存和参考之需。在编撰《深圳市第12届优秀工程勘察设计作品集》过程中，得到了各勘察设计单位的大力支持，在此，我们谨向为本专辑作出贡献的单位和个人表示衷心的感谢。

在编撰《深圳市第12届优秀工程勘察设计作品集》时，由于水平有限，疏漏错讹之处在所难免，恳请读者批评指正。

深圳市勘察设计行业协会秘书长

张一莉

2007年3月

目录

编委会及参编单位
评审委员会名单
前言

金牛奖

罗湖口岸/火车站地区改造工程..... 3

公共建筑

公共建筑一等奖

10 / 34

1 诺德中心.....	11
2 深圳大学文科教学楼.....	14
3 深圳国际商会中心.....	17
4 深圳规划大厦.....	20
5 TCL工业研究院大厦.....	23
6 深圳威尼斯酒店.....	26
7 合肥政务文化新区政务综合楼.....	29
8 中兴通讯研发大楼.....	32

公共建筑二等奖

35 / 78

1 深圳大学建筑与城市规划学院院馆.....	36
2 深圳电视中心.....	38
3 普瑞温泉酒店.....	40
4 东莞运河东1号花园(商业区).....	42
5 深圳金光华广场.....	44
6 深圳机场1号航站楼改扩建(B号楼).....	46
7 浏阳欧阳予倩大剧院.....	48
8 山西农业大学图书馆.....	50
9 深圳大梅沙愿望塔.....	52
10 深圳大学科技楼.....	54

11 迈瑞研发大厦.....	56
12 雅昌艺术馆.....	58
13 中山文化艺术中心.....	60
14 南山书城.....	62
15 深圳大学城北京大学园区.....	64
16 深圳安联大厦.....	66
17 绵阳科技园产业孵化中心.....	68
18 深圳市航天大厦.....	70
19 龙岗体育公园.....	72
20 九江远洲庐山国际大酒店.....	74
21 武汉当代国际花园总部基地一期.....	76

公共建筑三等奖

79 / 102

1 深圳市市民广场中心及地下工程.....	80
2 中国矿业大学南湖校区.....	81
3 招商银行金融电子研发中心.....	82
4 华瀚创新园——研发中心·厂房.....	83
5 东莞理工学院松山湖区建工、机电、化工实验教学楼.....	84
7 中国人民解放军陆军航空兵学院院部.....	85
8 深圳实验学校小学部.....	86
9 好易通科技大厦.....	87
10 北京富尔大厦(紫云大厦).....	88
11 深圳飞亚达高科技大厦.....	89
12 深圳市麒麟中学规划与建筑设计.....	90
13 深圳东海购物广场.....	91
14 东莞市中山大学附属外国语学校及幼儿园.....	92
15 深圳市南山中心区第一中学(学府中学).....	93
16 石狮服装城展览艺术中心.....	94
17 中共中山市委党校.....	95
18 深圳麒麟山庄配套工程——网球游泳馆.....	96
19 蛇口花园城二期工程(蛇口花园城中心).....	97
20 滨海之窗办公楼.....	98

21	深圳新华保险大厦(贵州大厦)	99
22	泰格公寓(虎山公寓)	100
23	深圳翰宇生物医药园	102

住宅建筑

住宅建筑一等奖

104 / 126

1	万科第五园(一、二期)	105
2	深圳振业城一期	108
3	华侨城波托菲诺·纯水岸	111
4	十七英里(万科西涌)	114
5	中山万科城市风景一、二期	117
6	熙园	120
7	阳光带·海滨城二期	123
8	云深处别墅区	126

住宅建筑二等奖

129 / 173

1	万科城(一期、二期)	130
2	深圳招商·城市主场	132
3	深圳龙光·天悦龙庭	134
4	深圳水榭花都三期	136
5	观澜湖高尔夫大宅	138
6	重庆建工·未来城一期工程	140
7	中惠沁林山庄	142
8	深圳悠然天地家园	144
9	深圳阳光棕榈园二期	146
10	万科·东海岸三期	148
11	武汉金地·格林小城	150
12	深圳鸿翔花园一期	152
13	中海·阳光棕榈园三期	154
14	南京天泓山庄	156
15	成都中航·云岭高尔夫别墅	158
16	长春中海·莱茵东郡	160
17	黄阁翠苑	162
18	纯海岸	164
19	深业·新岸线(一期)	166
20	深圳振业第五公社	168
21	花园城三期一号地块	170
22	深圳香城中央花园	172

住宅建筑三等奖

174 / 180

1	城建花园(城中雅苑)	175
2	深圳东海万豪广场	176

3	东莞·城市高尔夫花园	177
4	东莞金地·格林小城	178
5	长春万科上东院一、二期	179
6	杭州世贸丽晶城总体规划与一期住宅	180
7	中海坂田日辉台	181
8	滨海之窗住宅	182
9	水源居住区二期	183
10	新一代国际公寓	184
11	深圳龙岗花半里	185
12	南京汇林绿洲二期	186
13	苏州中海·半岛华府一期	187
14	东莞景湖春晓一期	188

工程勘察

岩土工程勘察一等奖

190 / 194

1	深圳会展中心场地详细阶段岩土工程勘察	191
2	深圳市龙岗文化中心岩土工程勘察和地基处理工程设计	193

岩土工程勘察二等奖

195 / 204

1	深圳市民中心岩土工程详细勘察	196
2	深圳实验学校高中部边坡工程岩土工程勘察	198
3	深圳国际商会中心	200
4	仙桐御景岩土工程勘察	201
5	招商海月花园三期南区拟建场地岩土工程勘察	204

岩土工程勘察三等奖

205 / 210

1	深圳电视中心初步、详细岩土工程勘察	206
2	深圳东海十八居场地岩土工程勘察	207
3	福海豪庭项目工程详细岩土工程勘察	209
4	深圳市龙岗区中心城新鸿花园12栋岩土工程详细勘察	210

岩土工程设计一等奖

212 / 220

1	长城盛世家园二期超深基坑支护工程设计	213
2	深港西部通道一线口岸区岩土工程勘察、填海及地基处理工程设计	217

岩土工程设计二等奖

221 / 229

1	深圳市怡景中心城基坑支护工程设计	222
---	------------------	-----

- 2 国家工商行政管理总局行政学院场平及边坡整治工程 225
- 3 丽江花园丽岛翠堤基坑支护工程设计 229

岩土工程设计三等奖 230 / 236

- 1 洛得公司珠海保税区厂房加固工程设计 231
- 2 景源华庭深基坑支护工程设计 234
- 3 金润大厦基坑支护工程设计 235
- 4 时代财富大厦基坑工程设计 236

城市与工程测量一等奖 238 / 241

- 1 深圳市数字化城市管理信息系统信息普查 239
- 2 深圳地铁交通四号线二期工程控制测量 241

城市与工程测量二等奖 242 / 248

- 1 2004年深圳河水下地形定期测量 243
- 2 2005年度深圳市06测区(盐田)地下管线动态修测 244
- 3 2005年度深圳市福田区、南山区土地利用更新调查 247
- 4 深圳市龙岗第二测区土地利用现状更新调查 248

城市与工程测量三等奖 249 / 254

- 1 深圳市北线引水测量 250
- 2 东深供水工程沿线人工观测点及边界桩布设 251
- 3 东深公路改扩建工程地下管线探测 252
- 4 深圳赤湾集装箱码头GPS定位监控地形图及数据信息化 253
- 5 深圳河河口改善及泥沙淤积规律研究补充测量 254

市政工程设计

市政工程设计一等奖 256 / 262

- 1 东莞水道特大桥 257
- 2 东莞市松山湖大道市政工程 260

市政工程设计二等奖 263 / 273

- 1 皇岗—落马洲第二公路桥 264
- 2 深圳水库流域污水截排工程 266

- 3 马石山隧道工程 268
- 4 220kV华侨城变电站 270
- 5 深圳市华润中心连接通道 272

市政工程设计三等奖 274 / 280

- 1 梅林联检站交通改善工程 275
- 2 深圳宝安阿婆髻垃圾填埋场封场工程 276
- 3 珠海市吉大水质净化厂扩建工程 277
- 4 东深供水改造工程深圳段沙湾隧洞工程 278
- 5 福田河水环境综合整治工程——截污工程 279
- 6 深圳仙湖植物园环园主干道工程 280

园林景观设计

园林景观设计一等奖 282 / 284

- 1 万科·十七英里环境设计 283
- 2 东莞松山湖科技产业园——松山湖新城景观 286

园林景观设计二等奖 289 / 296

- 1 深圳市彩田公园 290
- 2 深圳市规划大厦环境设计 292
- 3 深圳市市民中心环境设计 294

园林景观设计三等奖 297 / 302

- 1 日照市国际帆船比赛基地景观规划设计 298
- 2 深圳中英街景观设计 299
- 3 汕头阳光海岸环境设计 300
- 4 深圳鸿景园小区环境设计 302

计算机软件

计算机软件一等奖 304 / 309

- 深圳市勘察设计行业信息管理系统 305

计算机软件二等奖 310 / 312

- “勘察e”数字化勘察信息处理软件 311

附录



金牛奖

J I N N I U J I A N G

罗湖口岸/火车站地区改造工程

位置：深圳市罗湖区

面积：约12hm²

设计时间：2002年

竣工时间：2005年

主要设计人员：Kevin Shanley Ashley Sutch Huan Rong

何昉 千茜 王涛 黄任之 王织平 张晓勇 杨如轩 钟燕兰 陈宣言

蔡明 徐波 陈少华 王少峰 曹益宁 王永旗 朱勤 朱剑云 李成君

王建新 邓雁 杨飞

设计单位：深圳市北林苑景观及建筑规划设计院 / 深圳市市政工程设计院

美国SWA GROUP

设计支持：中规院深圳分院

工程地处深圳罗湖口岸区域，总体改造面积约12万m²，罗湖口岸是深圳最主要的出入境口岸，是进入中国的南大门，整个工程在设计上由四大部分组成：400m长的广场交通层空间，下沉绿地广场，公交及出租场站交通空间，东广场市政绿地空间。在设计手法上采用简洁、明快的风格，以大尺度的平行线为基本母题，选用石材、玻璃、不锈钢等现代的材料，以基本色彩构成标识系统，创造便利、高效的城市广场及交通枢纽的空间。

该工程将各种交通方式进行分类渠化，简化交通复杂度，增强城市路网可识别性，以交通管道化和环境生态化为核心的可持续设计理念，形成罗湖口岸/火车站地区的交通秩序。

1.管道化原则

净化进入口岸/火车站地区的交通分布方式，开辟人行走廊。采用公交优先原则，设置公交专用车道，实现不同目的、不同方向的人流和车流交通的“管道化”。布置了2座地下人行隧道，3座地下汽车隧道，改造一座高架桥。

2.路网优化原则

优化东广场地区路网结构，明确道路功能。完善沿河路的快速集散功能，强化建设路的疏散功能，突出人民南路公交和步行功能。

3.高效利用土地原则

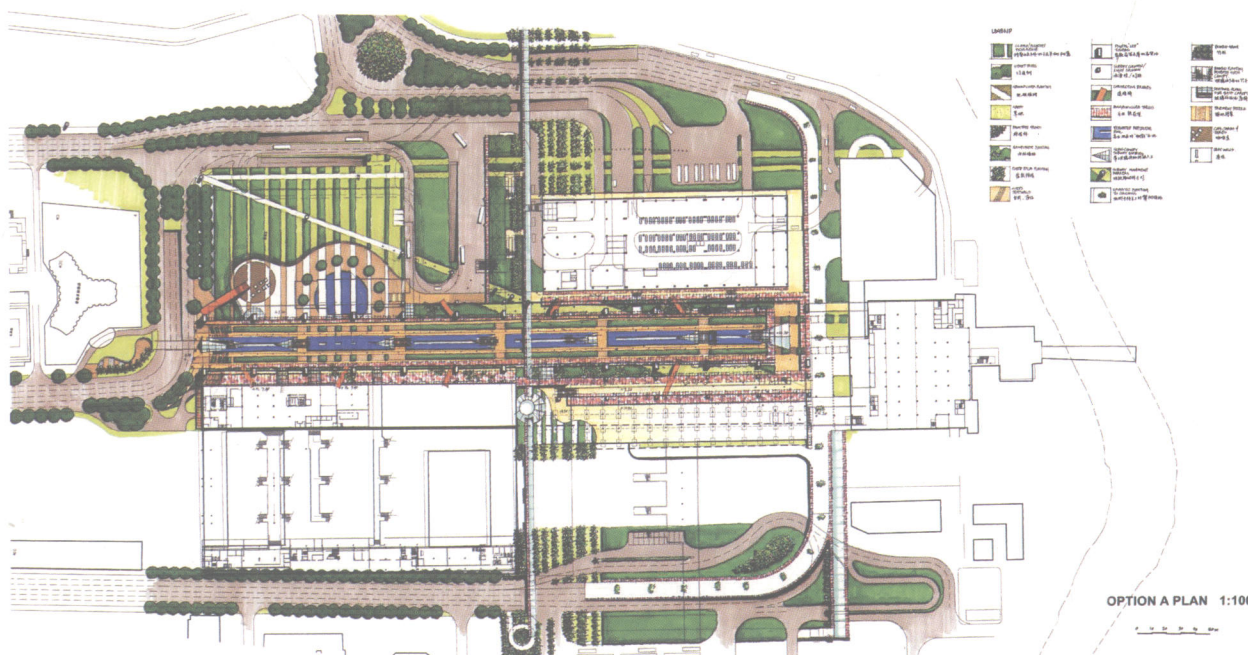
珍惜东广场12.7hm²的可用地面积，地面层布置大巴（含长途大巴）场站和专用车道，地下层布置出租车场站、社会车辆停车库和专用车道。

4.按不同功能分区布置场站，人行走廊布置采用立体相连。

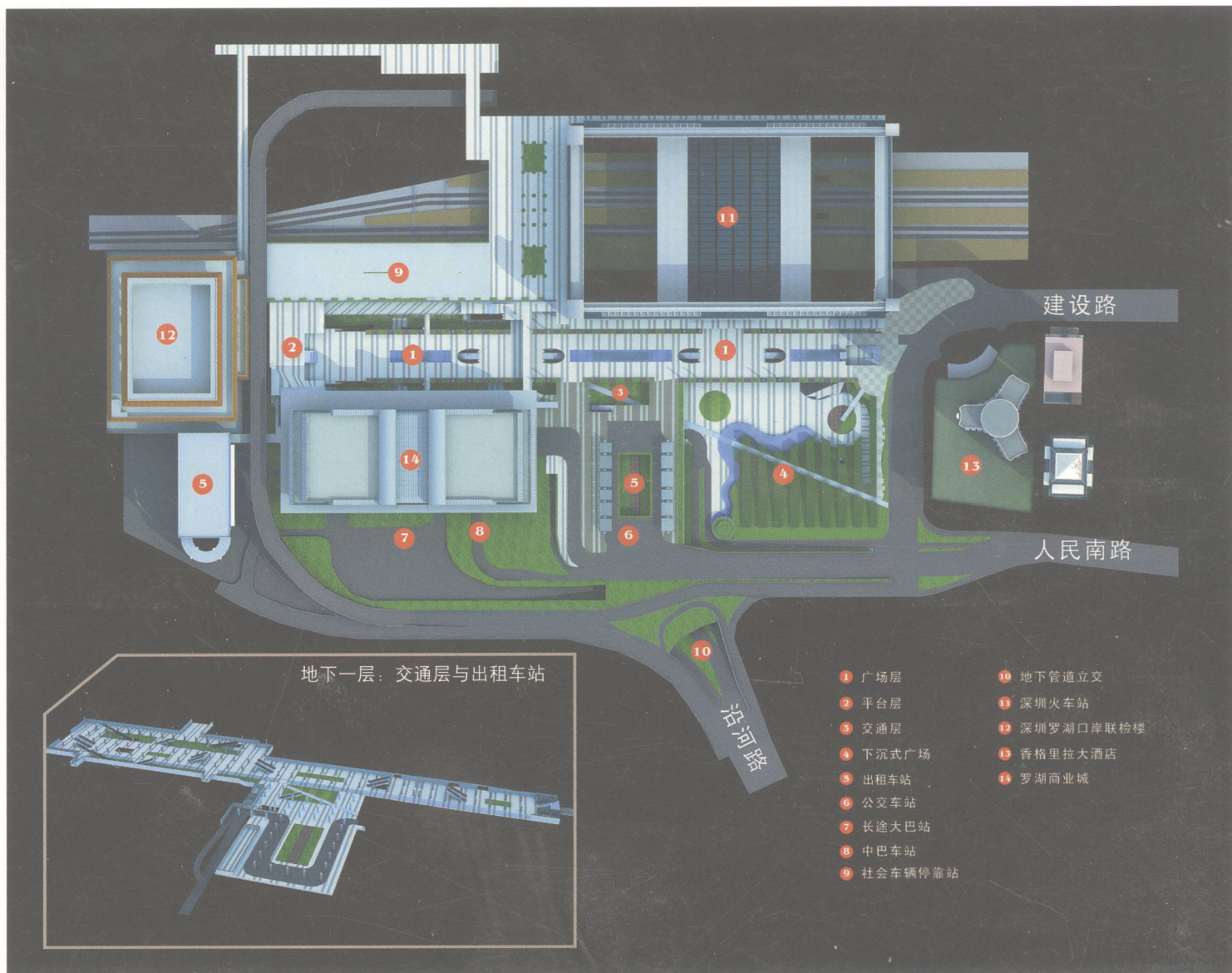
5.机动车道布置采用管道化，设置大巴、中巴、出租车、社会车辆专用车道。

6.出租车场站采用天井采光和通风，减少消防等的投入，提高安全、美观、实用性能。

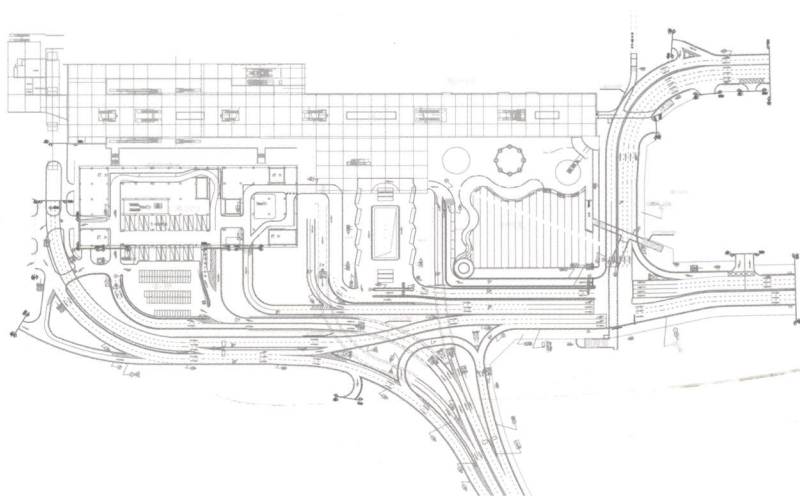
7.运行一年多来，交通环境改善，人行便利，各功能车辆运行有序，环境优美，体现了深圳花园城市和立体化综合交通枢纽的形象，社会反映良好。“福田综合交通枢纽”建成后，将分流罗湖长途客运2/3的客流，罗湖口岸/火车站地区交通和景观环境更加优美。



总平面示意图



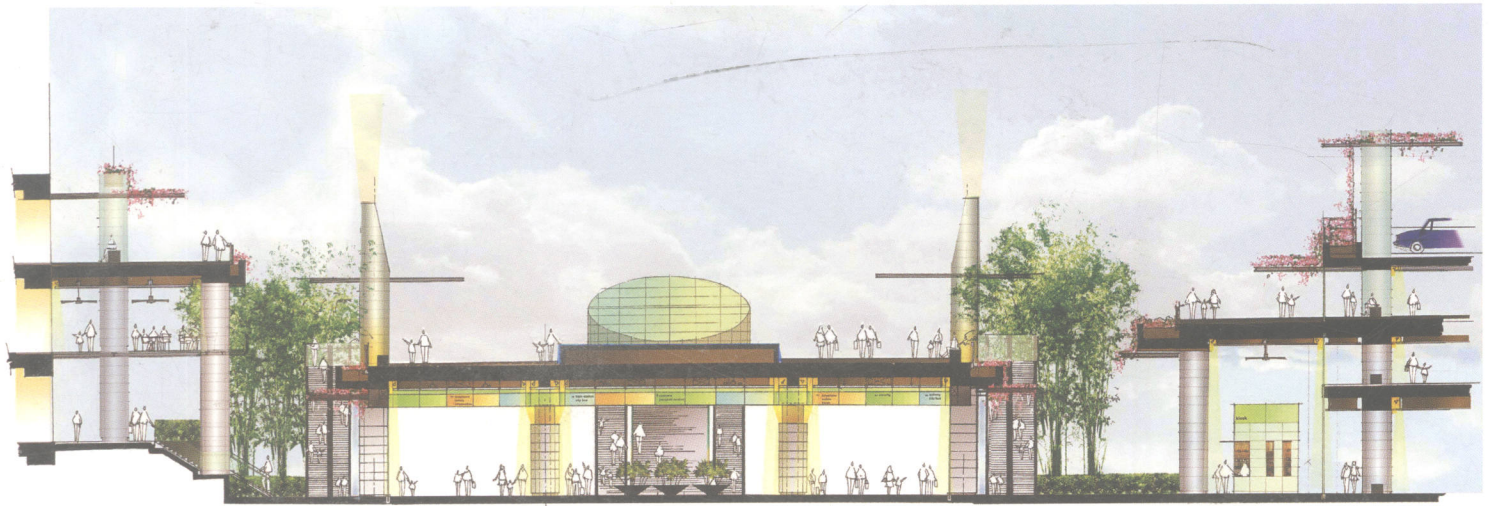
总平面示意图



平面图



剖面图



剖面图



效果图



罗湖口岸/火车站地区改造工程施工现场



罗湖口岸/火车站地区改造工程竣工实景1



罗湖口岸/火车站地区改造工程竣工实景2