

美术学院规划教材

双重基础

(修订本)

DUAL BASES

抽象造型基础

霍波洋 编著

吉林美术出版社



图书在版编目 (C I P) 数据

双重基础. 抽象造型基础 / 霍波洋主编. — 2 版 — 长春:

吉林美术出版, 2007.5

ISBN 978-7-5386-2223-2

I. 双... II. 霍... III. 雕塑 — 技法(美术) — 高等学校 —
教材 IV. J31

中国版本图书馆 CIP 数据核字 (2007) 第 058761 号

美术学院规划教材

双重基础 (修订版) 抽象造型基础

出版人 / 石志刚

编 著 / 霍波洋

出版发行 / 吉林美术出版社

责任编辑 / 李 彤

技术编辑 / 赵岫山 郭秋来

装帧设计 / 达 达

制 版 / 长春吉美雅昌彩色制版有限公司

印 刷 / 沈阳市佳麟彩印厂

版 次 / 2007 年 5 月第 2 版第 1 次印刷

开 本 / 889mm × 1194mm 1/16 18.5 印张

印 数 / 3001-5000 册

书 号 / ISBN 978-7-5386-2223-2

定 价 / 88.00 元



美术学院规划教材

双重基础 (修订本)

DUAL BASES

抽象造型基础

霍波洋 编著

 吉林美术出版社

目 录

- ◇抽象造型基础.....5
- ◇第一阶 抽象的引导.....7
- ◇第二阶 生活与形式..... 71
- ◇第三阶 抽象与精神.....142
- ◇第四阶 形式的创造.....258
- ◇教学简历.....295

第二版序

现代主义是世界艺术史上辉煌的一页,今天它仍然与古典主义美术一样对于我们产生着影响。在中国改革开放之前,所倡导的单一的、古典式的社会主义现实主义创作道路,排斥对于西方现代主义的学习和研究,以至于我们不能从现代主义中吸取营养,使中国的美术教育和美术创作从对于古典主义的学习直接跨越到现代主义之后。

今天虽然现代主义已经成为历史,在新的美术思潮不断冲击着我们思维的同时,现代主义理论和实践的价值应该同样引起我们重视。现代主义系统的、科学的艺术创作方式符合美术学院的教学规律,今天的中国学院美术教育应该将现代主义做为一种基础课程纳入教学。现代主义中关于抽象造型的相关理论和实践是精华所在,本书根据中国美术教育所具有的具象写实优势,将具象写实基础作为学习抽象造型基础的引导,从而步入对于抽象造型基础的学习。

2007年于香格蔚兰

抽象造型基础课程是鲁迅美术学院雕塑系1999年以后开始在教学中实施的新课程。在此之前我系的全部课程为具象写实课程，具象写实课程在长期的教学实施过程中，已经成为鲁迅美术学院雕塑系的立系之本和主干课程。在新的历史条件下为了使教学进一步地向前发展，配合主干课程，以外籍教师为先导，结合我系长期以来的教学传统，在教学上经过几年的实验，逐步完善了抽象造型的基础课程，并将该课程与具象写实基础课程共同确定为本科生低年级的基础课程。在学习抽象造型基础课之前，将在课程中贯穿始终的四个基本观念阐述如下：

一、具象与抽象

在教学的实施过程中，具象与抽象互相渗透、相辅相成，往往在具象作品中包含着抽象的因素。具象作品中有很多作者的主观意图，往往是通过抽象的意念或符号传达给欣赏者。在抽象作品中存在着具象的意识，抽象作品的来源、符号和形式脱离不了人们长期以来对于具体物象的分析和具象物象对于人们意识的影响。就本书中的“平衡”问题而言：在具象作品中和人们的日常生活中，平衡是一个最基本的问题。当人失去重心，也就意味着对于平衡的失去，当人们在摆放物体的过程中失去平衡，就意味着操作过程的失败。在抽象作品中的平衡问题仍然延续着人们对于具象作品中的某些审美取向。往往很多抽象作品与具象作品一样，向欣赏者展示着平衡所带来的美感。我们在本书中将具象作品中的抽象问题和抽象作品中的具象因素作为同一问题加以阐述。学生应该明白往往一个事物存在着它的两面性，我们要“知其所以然”，就必须对同一事物进行逆向分析，从作品给你的表象中分析出它潜在的道理和艺术家在创作中的潜台词。

二、生活与艺术

“生活是艺术创作的源泉”这句话学生们很熟悉。在20世纪七八十年代老师们要求学生深入工、农、兵生活，去画生活速写，寻找创作的题材。在本教材中我们同样要求和引导学生“深入生活”，将生活当成艺术创作的源泉，当成你永远学不完的教科书和老师。很多前辈已经给我们做出了榜样，他们的成功都与他们对生活的重视相关联，因为书本上的知识与生活中的知识相比往往是简单的，人类对于未知世界的认识永远没有尽头。另外书本上的作品往往是别人的成果，或者说是别人已经获得了“专利”。而生活中提供给你的，如果你去发现往往属于你自己。要学会在生活中去淘金，在生活中发现美的形式，在生活中寻觅创作的灵感。抽象作品中的抽象因素来源于生活本身，生活中的视觉习惯在人们长期的运用中渐渐成为人们的审美经验，而这

些审美经验不断地演变成我们现在已成为定式的抽象因素。同样对于抽象语言的创新还需要我们不断地“深入生活”，从生活中去发现我们所需要的艺术营养。我们也将学生对于生活的感知能力作为基本功加以训练。

三、物理与视觉

物理是事物内在的规律，事物的道理。在初中的时候每个同学都学习过物理，但是那时学习的物理与艺术一点关系也没有。而今天我们将物理中所阐述的事物内在的规律和道理，通过视觉加以表现，在本书中我们称之为“视觉物理”，视觉物理——通过视觉表现事物内在的规律。例如“力”在二维或三维的艺术作品中，艺术家往往通过“力”来表现他们的主观意图。在具象作品中这种“力”的表现往往是潜在的，在抽象作品中这种“力”的表现是直接的。我们在具象作品中所感受到的视觉效果往往是艺术家潜心设计的结果，艺术家将“力”暗藏在具象作品之中，让我们在欣赏具象作品的时候感受到作者的主观意图。在抽象作品中艺术家直接运用“力”来表现他们的主观意图。我们可以发现这些视觉上的感受，往往与我们生活中的物理现象同出一辙。

四、审美与形式

审美上的疲劳产生人们对于新的艺术形式的追求。当你购买了一辆新车的时候，你往往是出于对于你所购买的新车的欣赏。也可以说你除了满足车辆的机械性能之外，新车在不同程度上满足了你的审美需求。而当你驾驶了一段时间以后，你的视觉已经习惯了对这辆车的审美，你就会在新产生的车中，找到你更喜欢的车型，以满足你新的审美需求。艺术也是一样，艺术的发展史，也是艺术形式的发展史，在一种艺术的形式被人们认可的同时，也就意味着人们对新的艺术形式寻觅的开始。学生应该不断地在自己的学习中学会发现新的形式和新的艺术语言。在艺术中没有一成不变的艺术，对于艺术形式的创新也不会有尽头，欣赏者对于艺术形式的审美需求，也会在对于当下艺术不断产生的审美疲劳的同时，不断渴求新的艺术形式的产生。

无论是在具象写实基础中，还是在抽象造型基础中，我们都首先要求学生在学习思维状态上的“正确”，对于学生作业上思维状态的训练也成为双重基础的重中之重。也就是说学生在思维观念上的转变，是学生走向成功的开始，是学习成功的思想源泉。

第一阶 抽象的引导

在具象写实基础课程中，主要是对于“模特”的观察与表现，是从模特（客体）—学生（主体）—作业（新客体）的思维方式，这种思维方式所产生的作业（新客体）的表现方式要求不脱离客观对象，也就是说学生在头脑中考虑的是如何相似于模特。在变化万千的模特中去学习自然、表现自然。

抽象引导课是学生从学习具象写实基础到学习抽象造型基础过程中的一个阶段性课程，也是把学生从具象到具体事物的思维方式，引导到从具体事物中抽离精神因素的思维方式，是一个思维方式的引导性课程。

抽象引导课程是把双刃剑：一方面它对于我们以往具象写实基础的提高有一定帮助，通过抽象引导课的学习反过来使我们在塑造具象的模特时，能够看到复杂的客观事物中最本质的人体形式或构成因素；另一方面，它引导我们从而步入抽象造型基础的学习。

在具象写实基础的学习中，通过对于具体“模特”的研究，掌握了基本造型语言，学习到表现客观对象的基本方法。在抽象引导课中同样以“模特”为教材，但是该课程强调在表现客观对象的同时，注重抽象理念的学习和表现，注重来源客观对象的主观意图的运用。在以下的授课中运用的是具象范例，但重点讲解了具象写实作品中的抽象因素。

第一单元

具象与抽象

具象作品表现作者的主观意图：主要是通过作品中的具体形象来表现作者的主观意图，很多作品也通过抽象因素来加强形象的表现力量，帮助作者主观意图的实施。

我们的作业采用具象的表现形式，运用抽象的思维方式，根据客观对象所提供的抽象因素加以主观地表现。

从表象上看它是写实性作品，但是在其表象的内部蕴藏着抽象的精神与力量，实际上我们运用了人们习惯的视觉符号加强了作品的冲击力，更准确地表达了客观对象，也可以说更正确地表现了作者来源与客观对象所形成的主观意图。

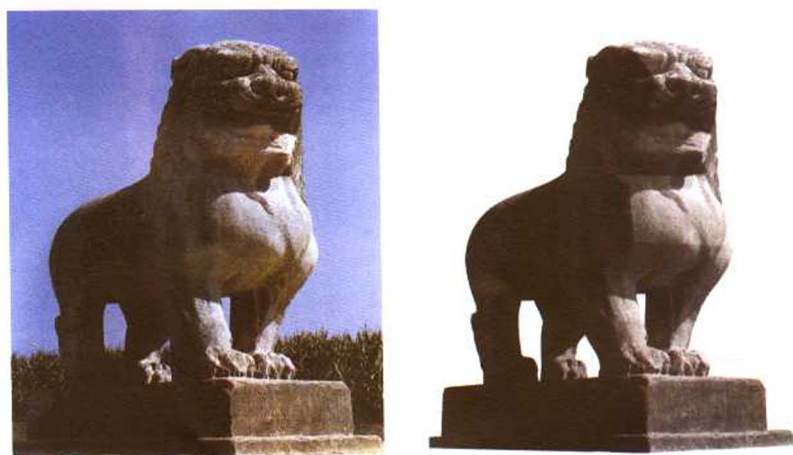
教学要点：

1. 理解抽象与具象的相互转换关系。
2. 理解具象雕塑中抽象精神构成的潜在语言。



石质 长290cm 高242cm 现江苏省丹阳县胡桥乡仙塘

汉代齐景帝萧道生修安陵麒麟中，运用强烈的“S”线，加强了作品的动感和力量感。

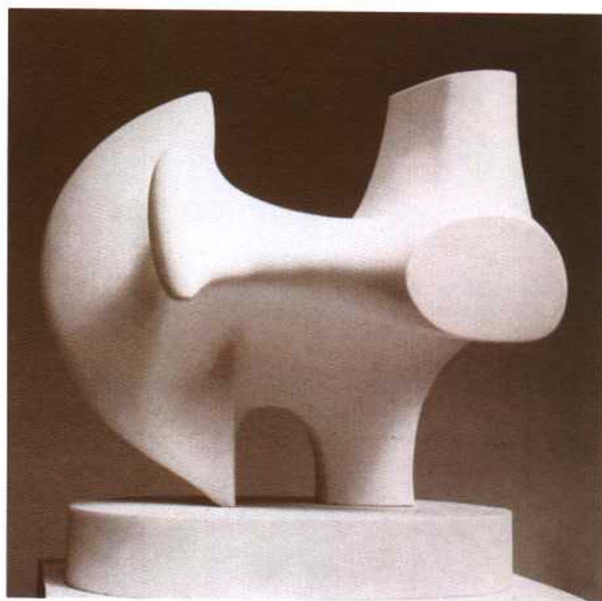


石灰岩 高305cm 长345cm
陕西咸阳陈家村武则天之母杨氏顺陵

唐代雄狮（唐武周天授年间）中，归纳了表现对象中的细节，使作品更趋向“方”体，加强了作品的体积感和力量感。

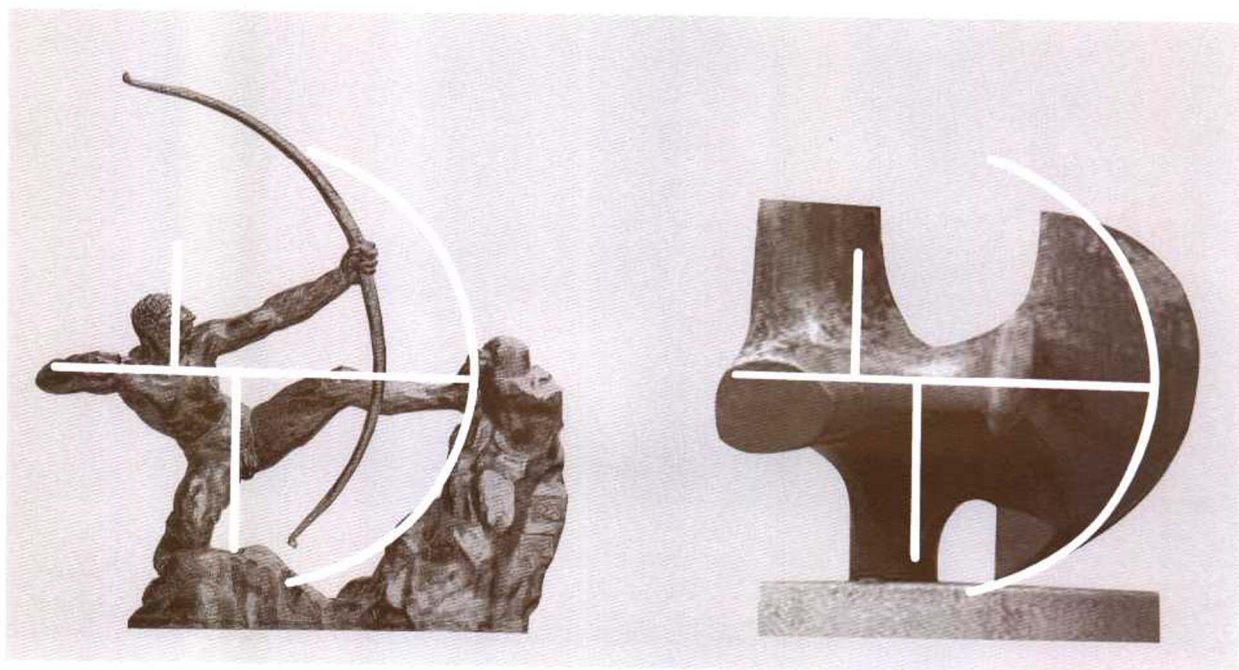


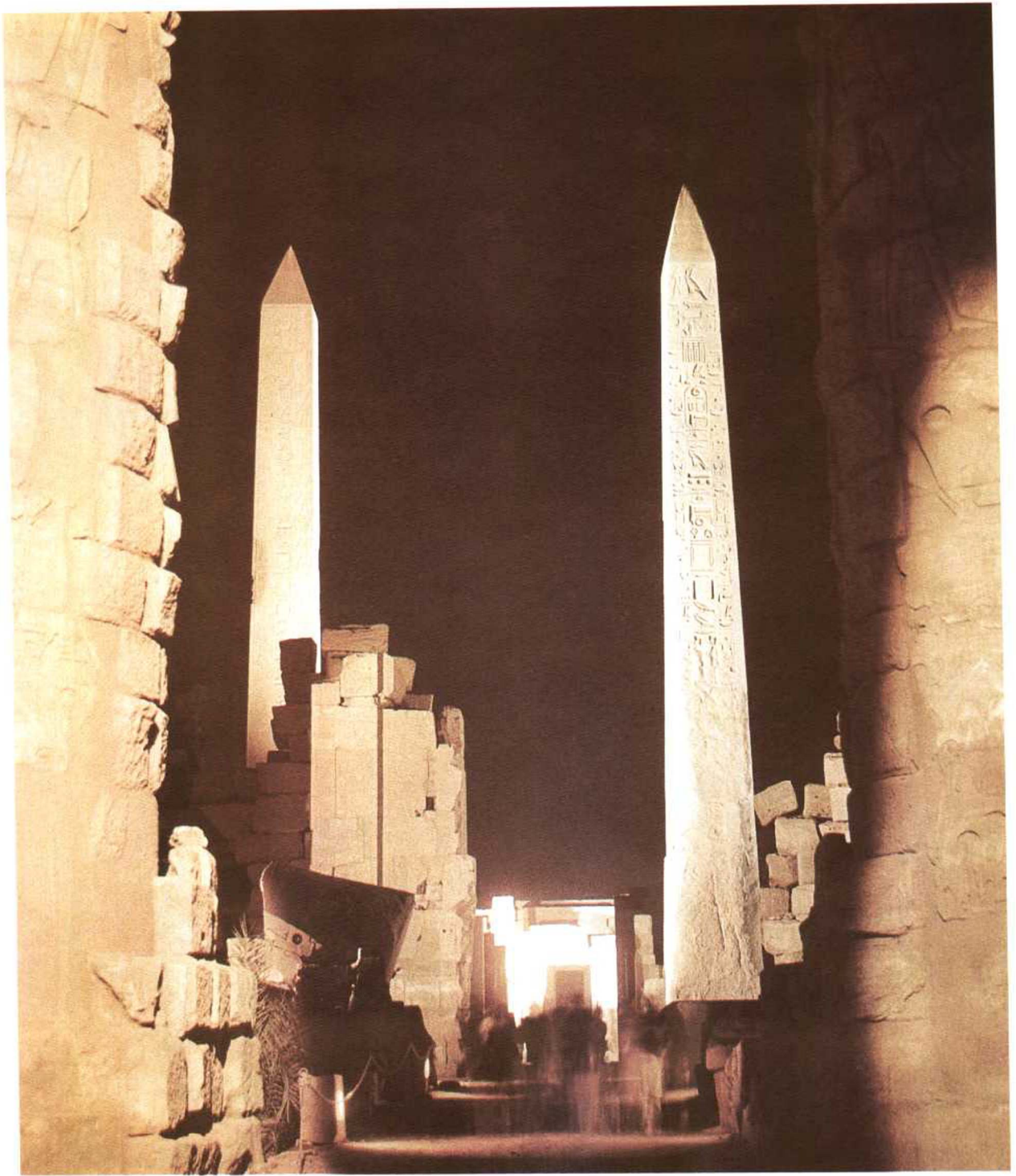
安东尼·布德尔《大力神赫克利斯》



亨利·摩尔《射手》

布德尔的作品《大力神赫克利斯》和亨利·摩尔的作品《射手》，在它们的内部结构上具有共同之处，既对于形体抽象精神及趋向性的提取。（图文袁佳 本科五年级）





(图1)

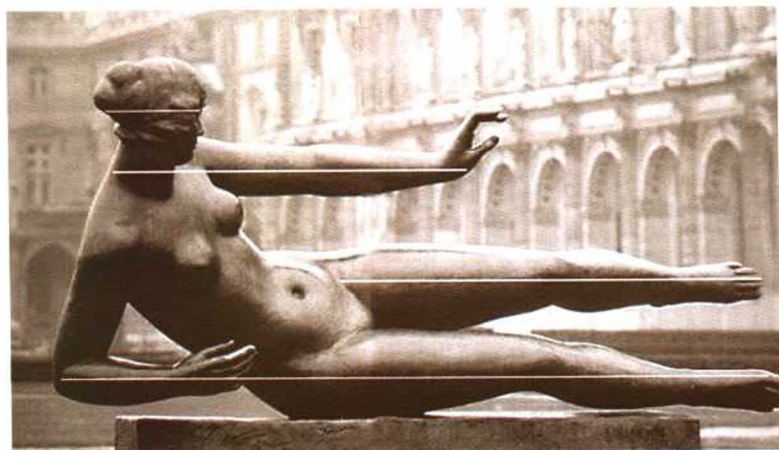
埃及的方尖碑作为抽象作品，表现的是向上、男性以及对于宇宙的崇拜(图1)。柬埔寨吴哥窟中的石兽同样为陵墓雕塑，但它作为具象雕塑同样在作品内部包含着方尖碑的抽象因素，作品中的向上、男性以及对于宇宙的崇拜之感，同样包含在具象作品之中(图2)。



(图 2)



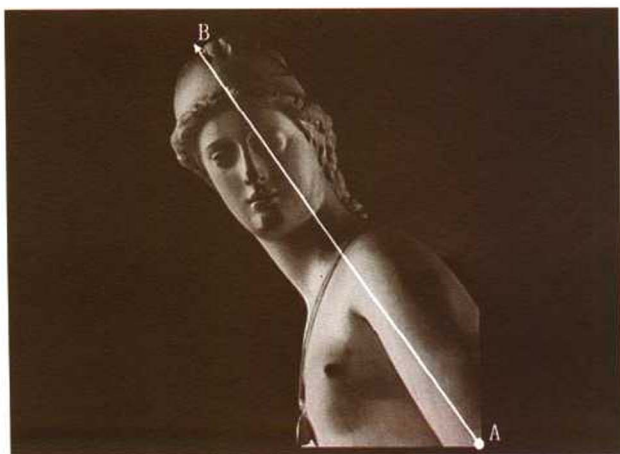
L'air Bronze 133 × 255 × 85cm 1938 Aristide Maillol 《大气》青铜 133 × 255 × 85cm 1938 阿里斯蒂德·马约尔

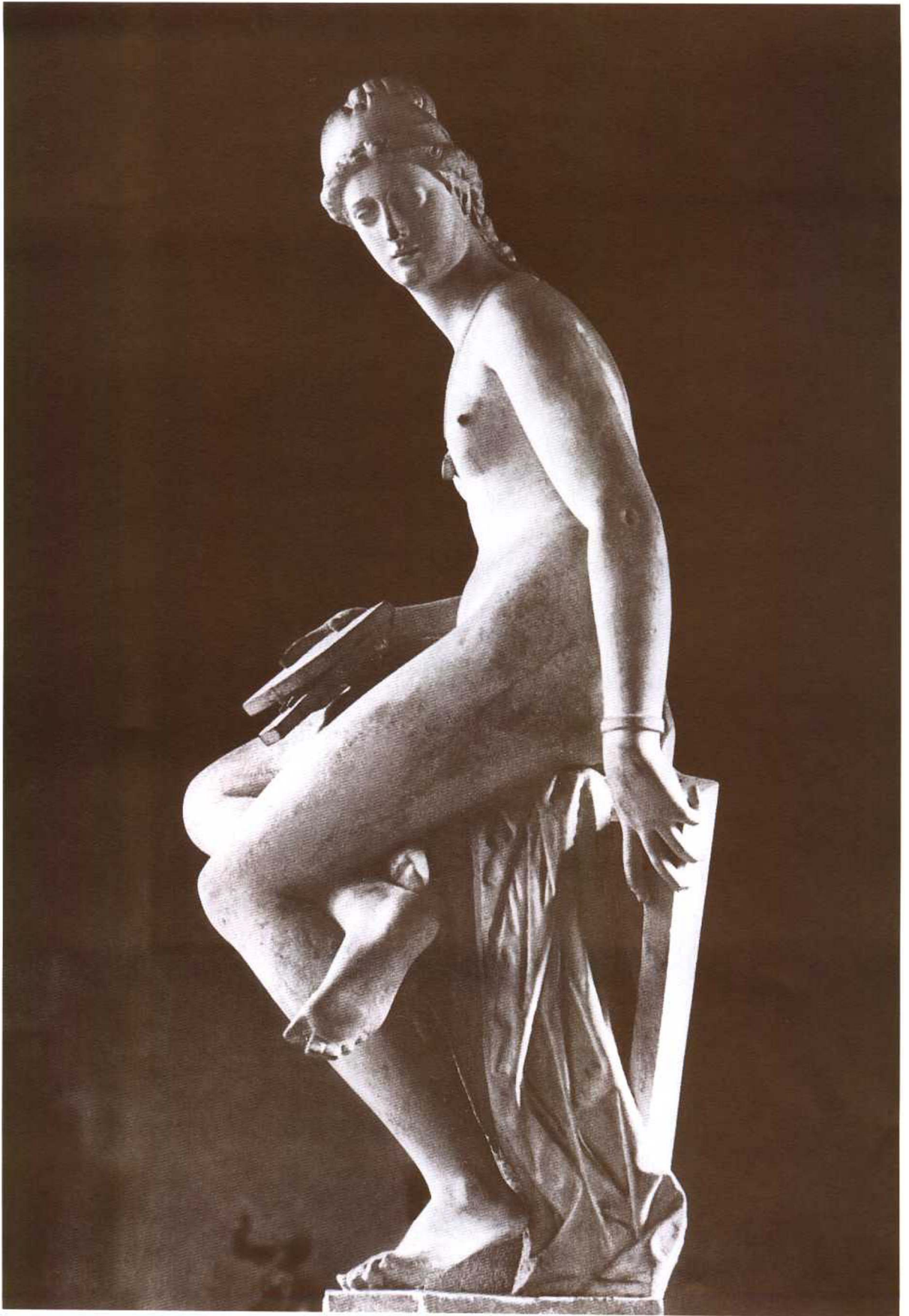


马约尔的作品中所运用的水平线，是作品《大气》所表现出的飘动、轻盈与广阔的主要语言。

作品中从头顶至颈部，手臂所贯穿的直线(B,A)，使颈部有一种坚挺的力量。

►
Architecture Marble 152cm high 1565 Florence
《建筑》大理石 高 152cm 1565 佛罗伦萨







Ancient replicas Palazzo Vecchio Florence and Musei Vaticani, Rome
《掷铁饼者》大理石 古希腊



我们所熟悉的弓箭因素包含在作品之中。

直线与曲线构成了恬静感。



Hera of Samos

Mid-6th Century Bc Musée
du Louvre Paris

《萨莫斯》大理石
公元前6世纪 巴黎卢浮宫