

面临毕业,何去何从?  
十字路口,如何抉择?.....

# 高校毕业生 就业手册

(第二版)

广东省高等学校毕业生就业指导中心 编  
广东省高等学校毕业生就业促进会

展望

就业

深造

从戎

职场

中山大学出版社

面临毕业,何去何从?  
十字路口,如何抉择?.....

# 高校毕业生 就业手册

(第二版)

广东省高等学校毕业生就业指导中心 编  
广东省高等学校毕业生就业促进会

展望

就业

深造

从戎

职场

中山大学出版社

· 广州 ·

版权所有 翻印必究

图书在版编目 (CIP) 数据

高校毕业生就业手册/广东省高等学校毕业生就业指导中心, 广东省高等学校毕业生就业促进会编. -2 版. —广州: 中山大学出版社, 2007. 9

ISBN 978 - 7 - 306 - 02940 - 9

I. 高… II. ①广… ②广… III. 大学生 - 就业 - 手册  
IV. G647.38 - 62

中国版本图书馆 CIP 数据核字 (2007) 第 135336 号

---

出版人: 叶侨健

责任编辑: 李文

封面设计: 曹巩华

责任校对: 吴燕

责任技编: 黄少伟

出版发行: 中山大学出版社

电 话: 编辑部 020 - 84111996, 84113349

发行部 020 - 84111998, 84111981, 84111160

地 址: 广州市新港西路 135 号

邮 编: 510275 传 真: 020 - 84036565

网 址: <http://www.zsup.com.cn> E-mail: zdcbs@mail.sysu.edu.cn

印 刷 者: 广州市番禺市桥印刷厂

规 格: 850mm × 1168mm 1/32 4.75 印张 120 千字

版次印次: 2005 年 9 月第 1 版 2007 年 9 月第 2 版 2007 年 9 月第  
9 次印刷

印 数: 125000 - 155000 册 定 价: 8.00 元

---

如发现因印装质量问题影响阅读, 请与出版社发行部联系调换

# 《高校毕业生就业手册》(第二版)

## 编委会

主 编 朱国华

副主编 陈大尧 渠静宁

执 笔 王 创 李国栋  
向丹阳 谭 璞

# 目 录

<b>展望篇</b> .....	(1)
一、近年毕业生就业情况 .....	(3)
二、毕业生就业形势分析与预测 .....	(6)
三、就业政策解读与分析 .....	(10)
<b>就业篇</b> .....	(17)
一、求职三部曲 .....	(19)
二、就业派遣 .....	(27)
三、暂缓就业 .....	(37)
四、部分地市接收毕业生程序 .....	(43)
五、人事代理 .....	(55)
六、国家公务员录用考试 .....	(59)
<b>深造篇</b> .....	(73)
一、专科升本科 .....	(75)
二、本科考硕士研究生 .....	(87)
三、出国留学 .....	(95)
<b>从戎篇</b> .....	(109)
一、绿色军营呼唤莘莘学子 .....	(111)
二、军队招收、选拔国防生的有关政策 .....	(116)
三、军队接收应届大学毕业生的有关政策 .....	(122)

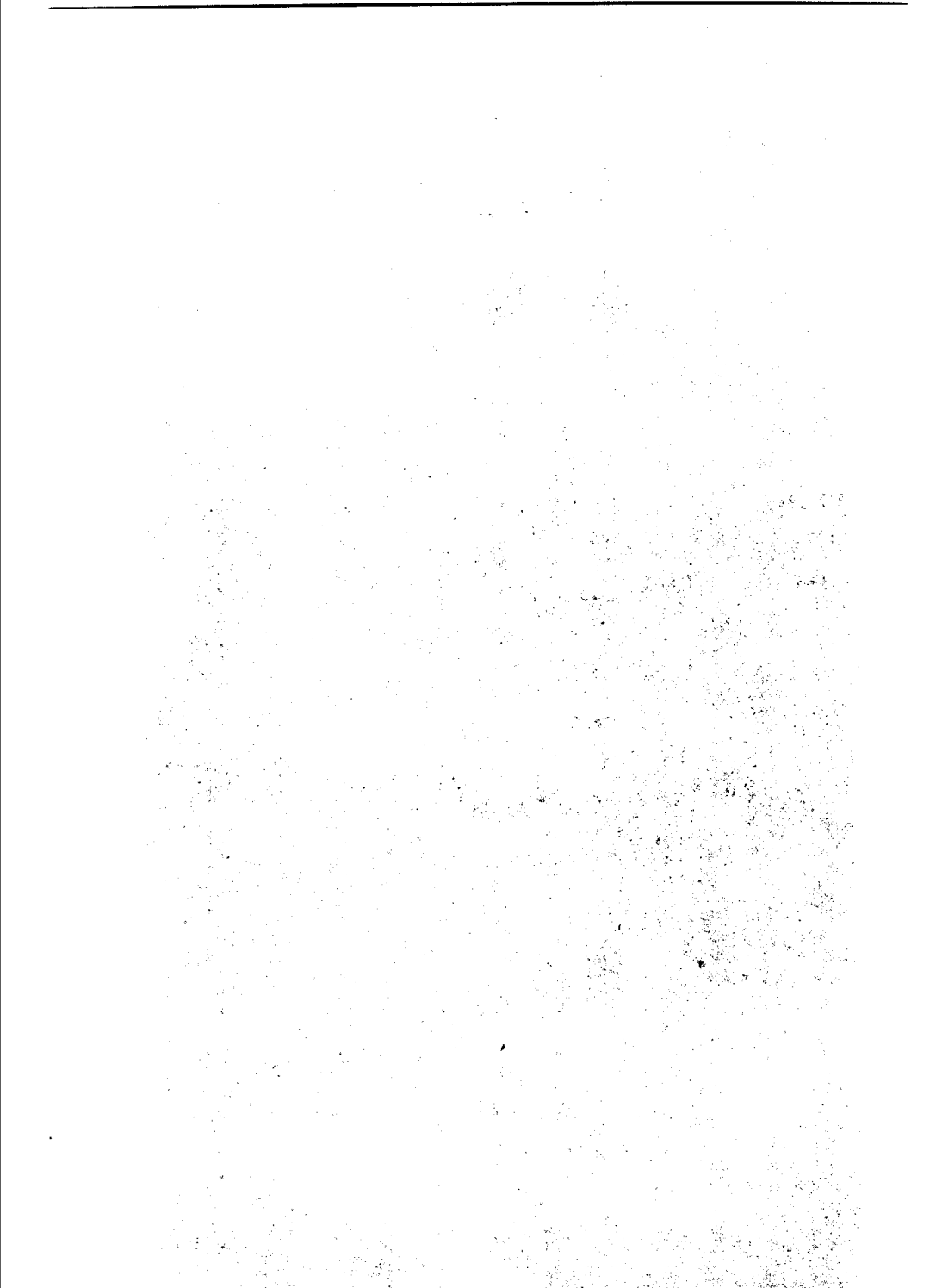


<b>职场篇</b> .....	(125)
一、共事艺术 .....	(127)
二、职场礼仪 .....	(131)
三、巧用办公设备 .....	(137)
<b>附录</b> .....	(139)
附录一 普通高等学校毕业生、毕业研究生就业 协议书(样本) .....	(141)
附录二 广东省普通高校本专科毕业生暂缓就业 协议书(样本) .....	(144)

# 展望篇

高/校/毕/业/生/就/业/手/册









## 一、近年毕业生就业情况

### (一) 近年毕业生就业率统计

#### 1. 全国

1999年初,党中央、国务院按照“科教兴国”的战略部署,作出了扩大高校招生规模的重大决策,由此拉开了中国高等教育从“精英教育”阶段大跨步迈向“大众化教育”阶段的序幕。大学扩招,使得毕业生人数逐年呈跳跃式增长的态势,毕业生就业面临着新的挑战 and 压力。如表1所示。

表1 全国高校毕业生近年就业情况表

状态 年份	全国毕业生 总人数 (万)	未就业毕业 生总人数 (万)	平均 初次就业率 (%)	各层次初次就业率 (%)		
				研究生	本科生	专科生
2002	123	36.9	70	99	85	50
2003	212	63.6	70	93	83	55
2004	280	75.6	73	93	84	61
2005	338	92.6	72.6	91.9	81.7	62.1
2006	413	116.5	71.8			
2007	495					
2008						



其中, 2002 年为扩招后三年制专科生毕业的第一年, 2003 年为扩招后四年制本科生毕业的第一年。

## 2. 广东省

广东省高校毕业生近几年的就业情况如表 2 所示, 其中, 2003 年以前 (含 2003 年) 的初次就业率为截至当年 6 月 30 日的统计数据, 2004 年以后的初次就业率截至当年 9 月 1 日。

表 2 广东省高校毕业生近年就业情况表

状态 年份	广东省毕业生人数 (万)	各层次毕业生人数 (万)			本专科初次就业率 (%)	各层次就业率 (%)	
		研究生	本科生	专科生		本科生	专科生
2002	9.09	0.35	3.05	5.69	60.80	80.80	50.10
2003	11.23	0.51	3.97	6.75	49.84	65.46	47.01
2004	13.25	0.70	4.91	7.64	86.40	91.16	82.38
2005	16.50	0.98	6.00	9.52	89.89	92.39	88.31
2006	21.08	1.31	6.95	12.82	88.36	90.42	87.15
2007	27.00						
2008							

## (二) 近年广东省高校毕业生就业特点

### 1. 毕业生择业观念更加开放

大部分毕业生已经接受了“先就业、后择业”的观念, 灵活就业 (指非全日制、弹性工作等就业形式) 的学生人数和比例逐年增加。2006 年采取灵活就业方式的毕业生, 已接近当年已就业应届毕业生总人数的一半 (49%)。



## 2. 就业流向存在结构性的不平衡

毕业生择业地区主要集中在珠三角范围。2006年,已就业的应届毕业生中有53%在珠三角地区就业,其中又有一半扎堆在广州、深圳两市。2004年至2006年,流向珠三角地区就业的毕业生在比例上已逐年下降,前往珠三角以外地区就业的毕业生人数和比例均有所上升,但真正面向基层就业的人数则非常少。

2006年,以各种形式到各类企业就业的毕业生占已就业毕业生的62%,与本省经济发展状况相吻合,但选择中小企业就业的毕业生仍相对较少。

## 3. 不同学科或专业之间存在较大差异

工科专业的毕业生一直保持着良好的就业形势。本科层次中,计算机、通信、电子、广告、土建、自动化、机械、机电工程、国际贸易、金融、营销、医药(映像、麻醉)、药学、中文、英文、日文等专业在省内的就业形势良好。

## 4. 动手能力强的高职生获青睐

对高职院校来说,专业的适应性、应用性越强,毕业生动手能力越强,其就业率就越高。例如汽车检测与维修、汽车营销、数控机床等专业的学生就业率都在98%以上。

## 5. 自主创业毕业生人数少

由于受到外部环境和政策因素的影响,加上自身条件的限制,选择自主创业的毕业生很少,2005、2006年均未突破500人。高校创业教育仍有待加强,毕业生创新意识仍有待提高。

## 6. 用人单位对毕业生的要求有所提高

用人单位对学生的要求越来越高,不仅要求具备过硬的专业技能,更看重毕业生的综合素质和发展潜力,尤其强调大学生的职业道德、敬业精神和团队精神。



## 二、毕业生就业形势分析与预测

### (一) 目前毕业生的就业形势

总体来说，目前毕业生的就业形势比较严峻，主要原因有以下几点：

#### 1. 我国就业的供给压力过大

- (1) 人口与人力资源严重供过于求。
- (2) 城镇登记失业人口规模逐年扩大。
- (3) 大量下岗和富余职工转化为公开失业。
- (4) 农村富余劳动力转移压力巨大。
- (5) 大学毕业生人数逐年递增。

我国现行人力资源数量过剩约 2 亿，随着我国加入 WTO 后经济的全面开放和高新技术的发展与应用，这种压力无疑还会进一步增加。

#### 2. 就业需求严重不足

经济增长对就业增长的贡献越来越弱，经济增长和就业增长形成“剪刀差”现象。在 20 世纪 80 年代，我国国内生产总值（GDP）每增加 1%，平均可以增加 200 万个就业机会；进入 90 年代，经济每增长 1%，却仅能提供 80 万 ~ 100 万个就业机会。经济增长给就业机会带来的拉动力量越来越小。

根据有关预测，我国的经济增长率在 20 年内仍可维持在 8% 左右的水平，而从近期的角度看，就业需求的增长平稳缓慢，



无法满足上述巨大的就业供给数量。

### 3. 广东省高校毕业生面临多重就业压力

(1) 外部压力。①来自其他就业群体的压力：近年广东省每年新增就业岗位约 100 万个，其中 80 万个需用来安排城镇失业人员就业再就业 100 万人；此外，广东省每年向非农产业转移的劳动力有 125 万人，还有大量外省劳动力涌入本省。大学毕业生与下岗人群、农村富余劳动力相比较，具有知识、技术、年龄等方面的优势，但却缺乏目前就业市场特别看重的“工作经验”。②来自外省毕业生的压力：广东省内的毕业生极少到外省就业，只进不出。每年广东省毕业生到外省就业的不超过 5%，但有很多外省毕业生到广东就业。2006 年截至 9 月 1 日，广东除了安排省内高校自身培养的 20 多万毕业生外，还接收了约 15 万的省外高校毕业生。而在 2004 年，这个数目只有 7 万多人。

(2) 内部压力。省内高校毕业生人数逐年大幅度增加，使得广东大学生的就业形势愈发严峻：2002 年有 9.09 万人；2003 年有 11.24 万人，增幅为 23.7%；2004 年有 13.25 万人，增幅为 17.9%；2005 年为 16.57 万人，增幅达 25.1%；2006 年为 21.08 万人，增幅达 27.2%。预计，2007 年的毕业生将超过 27 万人。

## (二) 今后几年毕业生就业形势分析

### 1. 长远乐观可期——五利

(1) 政策上的支持及各级政府的重视。高校毕业生的就业困难已受到全社会的关注，也引起党中央、国务院的高度重视。近年来，政府相继出台了许多政策和措施，为毕业生的顺利就业提供了强有力的保障。



(2) 经济持续稳步增长。近年我国经济一直稳步增长, 预计今后几年仍将继续维持 7% ~ 9% 的增长速度。经济的增长提供了新的就业岗位, 其中, 大学生将有很大竞争力, 就业总体形势看好。

(3) 入世为大学生就业提供广阔前景。中国加入 WTO 后, 与世界一体化的进程将加快, 国外资本、技术的介入将加大对高层次人才的需求, 大学毕业生将是外企“人才本土化”的最大受益者。

(4) 毕业生就业市场和就业体系逐步完善。经过多年的努力与发展, 我国已建立起较完善的、以高校为主的毕业生就业市场和就业体系。各高校都有一支经验丰富和素质优良的就业指导队伍, 目前我国已就业的毕业生中, 有 80% 是通过这支队伍直接或间接落实工作单位的, 高校就业指导队伍正向专业化、专家化方向发展。

(5) 高等教育改革不断深入。全国高校目前正在进行专业结构和人才培养方式的调整, 力求与社会需求及市场需求保持一致, 毕业生创新能力、竞争力和承受能力也正在提高。

## 2. 近期冲击较大——四弊

(1) 国际经济面临衰退的严峻形势, 使全球的整体就业压力加大, 也在一定程度上影响了我国高校毕业生的就业。

(2) 青年群体就业难, 是一个全球性的问题。

(3) 毕业生数量迅猛增长, 而社会有效需求在短期内增幅有限。比如, 近几年全国城镇年新增就业岗位均达到 900 万个, 但其中每年有 500 万个岗位需保证给下岗人员再就业。

(4) 由于长期受计划经济的影响, 毕业生就业观念还存在偏差, 就业的概念过于狭窄。



### 3. 就业结构产生较大变化

第一产业就业机会减少，机遇在第三产业。加入 WTO，对我国经济的发展、社会对人才的需求均会产生影响，表现为第二产业相关行业和第三产业的就业机会增加，第一产业的就业机会减少；城镇和第二产业、第三产业份额高的沿海地区就业机会增加，内地就业机会减少。

在结构调整过程中，如果劳动者的择业意识和就业能力不适应市场经济要求，将出现结构性失业，即大量人员失业与许多岗位招不到合格劳动者的现象并存。

### (三) 人才需求预测

国家人事部根据各类全国性专业协会有关资料统计，预测 21 世纪初我国急需以下人才：

税务会计师	电脑软件工程
中医师	索赔估价师
老人医学专家	专业公关人员
生物化学家	电脑系统分析专家
环境工程师	经纪人
律师	家庭护理
商业服务业务代表	心理学家
旅游代理商	人力资源专家



### 三、就业政策解读与分析

就业政策是大学生就业形势的风向标，也是大学生就业活动的指挥棒。2002年，党中央、国务院确立了“市场导向、政府调控、学校推荐、学生与用人单位双向选择”的高校毕业生就业制度改革方向，实践证明这一方向是正确的。解决高校毕业生就业问题，根本出路靠市场，需要充分发挥市场配置人才资源的基础性作用。但是，目前高校毕业生就业还存在一些体制性、机制性的障碍，限制了市场作用的发挥。因此，政府的调控作用在这个时候就显得极其重要，它决定了高校毕业生能否顺利地择业与就业。

2002年以来，中央出台了一系列为高校毕业生就业保驾护航的政策和措施，目的是为了缓解高校毕业生的就业压力，扫清就业道路上的体制障碍。

#### （一）积极性政策内容要点

这些政策主要针对政府而言，要求全国各地健全省、市、县三级毕业生就业工作领导机构和协调机制，充分发挥统筹协调作用。其中，最主要的有以下两个方面。

##### 1. 加大力度，拓宽毕业生就业渠道

各级政府要通过发展经济和各项社会事业增加就业岗位，积极开发和创造适合高校毕业生就业的公益性岗位，鼓励各行各业吸纳高校毕业生就业，提高从业人员素质。例如，引导国有企事业单位，尽量从高校毕业生中补充其新增的专业技术人员和管





人员；加大从高校毕业生中考录公务员的力度，基层公安、司法、工商、税务、质检等执法部门新增人员，应首先从高校毕业生中考试录用；采取政府购买就业岗位的方式，加强社会服务工作并促进大学生就业等。

## 2. 进一步放宽毕业生在城市落户就业的政策

对用人单位拟吸纳的非本地户籍的高校毕业生，省会城市、副省级城市、地级市应取消落户限制，并简化手续；提倡有条件的地方实行先落户后就业政策。

## （二）鼓励性政策内容要点

目前高校毕业生就业的结构性矛盾比较突出，特别是就业的流向不平衡。一方面，高校毕业生就业面临着一些困难和问题；另一方面，广大基层特别是西部地区、艰苦边远地区和艰苦行业还存在人才匮乏的状况，需要大批人才特别是高校毕业生去建功立业。2005年6月29日，中共中央办公厅、国务院办公厅联合下发了《关于引导和鼓励高校毕业生面向基层就业的意见》（中办发〔2005〕18号），对如何引导和鼓励高校毕业生到基层就业提出了具体要求。为了更好地贯彻这一文件精神，广东省委办公厅、广东省人民政府于2006年12月21日印发了《关于引导和鼓励高校毕业生面向基层就业的意见》（粤办发〔2006〕28号）。

积极引导和鼓励高校毕业生面向基层就业，有利于青年人才的健康成长和改善基层人才队伍的结构，有利于促进城乡和区域经济的协调发展，也是当前促进高校毕业生充分就业的最有效手段之一。引导和鼓励毕业生面向基层就业，将是未来几年内就业政策的主要基调，也是当前和未来一段时间内高校毕业生就业工作的重点。

这些政策的内容，不仅仅涉及在县以下基层单位及艰苦边远