



乐器入门丛书

萨克斯入门



乐夫 主编
饶世伟 编著



2002年的第一场雪

七里香 人鬼情未了

我们的爱 暗香 苏珊娜

爱如潮水 难得有情人

湖南人民出版社

乐器入门丛书

萨克斯入门



乐夫 主编
饶世伟 编著



湖南人民出版社

图书在版编目(CIP)数据

萨克斯入门/乐夫主编,饶世伟编著. —长沙:湖南人民出版社,
2007.6

ISBN 978-7-5438-4838-2

I. 萨... II. 饶... III. 萨克管-吹奏法 IV. J621.2

中国版本图书馆 CIP 数据核字(2007)第 070689 号

责任编辑:张志红

装帧设计:虢 剑

萨克斯入门

乐 夫 主 编

饶世伟 编著

*

湖南人民出版社出版、发行

网址:<http://www.hnppp.com>

(长沙市营盘东路3号 邮编:410005)

(营销部电话:0731-2226732)

湖南省新华书店经销 湖南汇龙印务有限公司印刷

2007年6月第1版第1次印刷

开本:880×1230 1/16 印张:11.125

字数:250000 印数:1-7000

ISBN 978-7-5438-4838-2

定价:20.00 元

目 录

CONTENTS

第一章 萨克斯管简介	(1)
一、萨克斯管	(1)
二、 \flat E调中音萨克斯管	(1)
三、 \flat B调次中音萨克斯管	(3)
四、 \flat E调、 \flat B调萨克斯管与C调乐器调号对照表	(4)
五、萨克斯管图样	(5)
六、演奏姿势	(5)
第二章 乐器的选购和保养	(7)
一、选购乐器	(7)
二、保养乐器	(7)
三、笛头与哨片	(7)
第三章 乐理知识	(9)
一、音符	(9)
二、高音谱表 (G谱表)	(9)
三、休止符	(10)
四、附点	(10)
五、反复记号	(11)
六、变音记号	(11)
七、拍号	(12)
八、几种常用的装饰音	(12)
九、音乐的速度	(14)
十、音乐的力度	(17)
第四章 基本练习	(18)
一、发音练习	(18)
二、换气	(27)
三、全音符与全体止符	(28)
四、二分音符与二分休止符	(30)

五、四分音符与四分休止符·····	(32)
六、连音练习·····	(37)
七、吐音练习·····	(48)
八、三连音练习·····	(56)
九、切分音练习·····	(61)
十、基本指法表·····	(69)
第五章 音阶与琶音练习 ·····	(72)
第六章 练习曲与乐曲 ·····	(82)
一、练习曲(18首)·····	(82)
二、中外小乐曲(79首)·····	(89)
1. 九九艳阳天·····	(89)
2. 紫竹调·····	(90)
3. 花儿为什么这样红·····	(90)
4. 劳动小唱·····	(91)
5. 小河淌水·····	(91)
6. 夫妻双双把家还·····	(91)
7. 半个月亮爬上来·····	(91)
8. 沂蒙山风光·····	(92)
9. 敖包相会·····	(92)
10. 摔西瓜·····	(92)
11. 阿里郎·····	(92)
12. 阿拉木汗·····	(93)
13. 采茶谣·····	(93)
14. 化蝶·····	(93)
15. 大坂城的姑娘·····	(93)
16. 儿童团·····	(94)
17. 浏阳河·····	(94)
18. 我的祖国·····	(94)
19. 牧歌·····	(95)
20. 《春节序曲》主题·····	(95)
21. 康定情歌·····	(95)
22. 在那遥远的地方·····	(95)
23. 走西口·····	(96)
24. 卡布里岛·····	(96)
25. 朝霞·····	(97)
26. 布谷鸟·····	(97)

27. 牧场上的家	(97)
28. 划船曲	(97)
29. 小白船	(98)
30. 苏珊娜	(98)
31. 樱花	(98)
32. 四季歌	(99)
33. 萨里玛莱	(99)
34. 扬基歌	(99)
35. 桑塔·露琪亚	(100)
36. 莫斯科郊外的晚上	(100)
37. 小星星	(100)
38. 很久以前	(100)
39. 友谊地久天长	(101)
40. 生日快乐	(101)
41. 吉卜赛回旋曲	(101)
42. 在山谷里	(102)
43. 小步舞曲	(102)
44. 苏尔维格之歌	(102)
45. 春之歌	(102)
46. 新年好	(103)
47. 铃儿响叮当	(103)
48. 红河谷	(103)
49. 对月	(103)
50. 思故乡	(104)
51. 在法兰西的时光	(104)
52. 丰收之歌	(104)
53. 报春	(105)
54. 冬天已经过去	(105)
55. 小鸟飞来了	(105)
56. 布谷鸟, 不要叫	(105)
57. 在山下兜圈子	(106)
58. 小步舞曲	(106)
59. 在遥远的地方	(106)
60. 牧羊女	(107)
61. 玛依拉	(107)
62. 小步舞曲	(107)

63. 红莓花儿开·····	(108)
64. 科罗拉多河上的月光·····	(109)
65. 你就是幸福·····	(109)
66. 我参加你的婚礼·····	(110)
67. 月亮河·····	(111)
68. 海滨之歌·····	(111)
69. 无心细语·····	(112)
70. 西波涅·····	(113)
71. 恋 歌·····	(114)
72. 啤酒桶波尔卡·····	(114)
73. 叶赛尼娅主题曲·····	(116)
74. 烟雾蒙住你的眼睛·····	(116)
75. 秋叶·····	(117)
76. 绿袖子·····	(117)
77. 高级舞会·····	(118)
78. 蒙娜丽莎·····	(119)
79. 你微笑的影子·····	(119)
三、通俗与流行乐曲(41首)·····	(120)
1. 暗香·····	(120)
2. 遇见·····	(121)
3. 容易受伤的女人·····	(122)
4. 当年情·····	(123)
5. 2002年的第一场雪·····	(124)
6. 听海·····	(125)
7. 爱如潮水·····	(126)
8. 别说我的眼泪你无所谓·····	(127)
9. 老鼠爱大米·····	(128)
10. 丁香花·····	(129)
11. 至少还有你·····	(130)
12. 七里香·····	(131)
13. 借口·····	(132)
14. 江南·····	(133)
15. 我们的爱·····	(134)
16. 热带雨林·····	(135)
17. 襟裳岬·····	(136)
18. 千言万语·····	(137)

19. 小村之恋	(138)
20. 香港之夜	(139)
21. 绿岛小夜曲	(140)
22. 山村新歌	(141)
23. 渔舟唱晚	(142)
24. 大顶子山高又高	(145)
25. 珊瑚颂	(148)
26. 茉莉花	(149)
27. 难得有情人	(151)
28. 伤感	(152)
29. 永浴爱河	(153)
30. 哈瓦那	(154)
31. 人鬼情未了	(155)
32. 温柔的倾诉	(156)
33. 我心永恒	(157)
34. 回家	(158)
35. 蟑螂	(160)
36. 野蜂飞舞	(161)
37. 幽默曲	(162)
38. 加伏特舞曲	(164)
39. 乘着歌声的翅膀	(165)
40. 化妆舞会	(166)
41. 拉提那它	(167)

第一章 萨克斯管简介

一、萨克斯管 (Saxophone, 缩写为Sax)

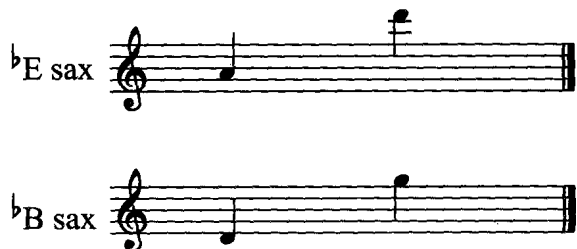
萨克斯管亦称萨克斯、萨克管、萨克瑟风。由比利时人萨克斯 (Sax Adolphe, 1814—1894) 发明于1840年, 故名萨克斯管。这种乐器的吹嘴与簧片均与单簧管 (Clarinet) 相同, 开闭音孔的原理亦与单簧管相似, 而演奏指法则与双簧管相近。它主要用于吹奏乐队、军乐队和爵士乐队, 也是爵士乐中的主要特色乐器。此外, 在交响乐队中亦不乏其踪迹, 如卡斯纳的歌剧《最后的犹太王》、亨德密特的歌剧《卡第拉克》、施特劳斯的《家庭交响曲》, 以及圣·桑、比才、拉威尔的作品中都有它的精彩演奏片断。

和单簧管一样, 萨克斯管是由簧片吹奏发音的, 可归于木管乐器类, 但其音管则是铜制的, 因而亦可归类于铜管乐器。作曲家在写总谱时都是将萨克斯管置于木管乐器组之下, 铜管乐器组之上, 另辟一行写谱。

萨克斯管根据大小不同与音高不同分为以下几种类型。 $\flat B$ 调的有高音、次中音、低音萨克斯管3种; $\flat E$ 调的有高音、中音及上低音萨克斯管3种。这6种中, 目前最常用的是 $\flat E$ 调中音萨克斯管及 $\flat B$ 调次中音萨克斯管, 其余4种较少用。6种萨克斯管的指法相同, 视谱与音域 (并非实际音高) 亦相同, 因而只要会演奏其中的一种, 就能视谱演奏其余的5种。下面简单介绍常用的两种 (亦是轻音乐乐队、电声乐队、爵士乐队及军乐队中的常用乐器)。

二、 $\flat E$ 调中音萨克斯管 (Alto-Saxophone in $\flat E$, 缩写为Sax.A.in $\flat E$ 或 $\flat E$ sax)

$\flat E$ 调中音萨克斯管能顺利地演奏音阶、半音阶、大跳音程和分散和弦, 并能演奏小二度的上下滑音、吐音及用各种方法奏出的颤音。断奏一般只用单吐, 有的演奏者能奏出短暂的双吐和三吐。萨克斯管的力度表现很强, 能演奏 *pp* — *ff*。气息方面因其耗气量大, 不宜吹奏时值长而同时力度强的音。 $\flat E$ 调中音萨克斯管音色别具一格, 很有特色。善于演奏歌唱性的旋律, 亦能演奏技巧性的华彩乐段。在管弦乐队中, 萨克斯管与大管、圆号以及小提琴、中提琴、大提琴分别在G弦上的同度齐奏, 能发出极浑厚而洪亮的音响。此外, $\flat E$ 调与 $\flat B$ 调萨克斯管八度齐奏的音响亦是宽广、宏伟的, 但二者的八度齐奏需在各自以下的音区内才能奏效。



它们在钢琴谱上的实际音高是：



如以下 $\flat E$ 与 $\flat B$ 调两支萨克斯管的八度齐奏。

(根据冼星海《黄河颂》的前奏编写)

宽广

The score shows two staves for $\flat E$ sax and $\flat B$ sax in 4/4 time. The $\flat E$ sax staff has a treble clef and a key signature of one sharp (F#). The $\flat B$ sax staff has a treble clef and a key signature of two sharps (F# and C#). The melody is written in a wide, spacious style. Below the staves is a fingering line: $1=C \quad \frac{4}{4} \quad 1 \quad 2 \mid 3. \quad 5 \quad 3 \quad \underline{2. \quad \underline{1}} \mid 6. \quad 5 \quad 6 \quad \underline{1} \quad 3 \quad 2 \mid 1. \quad 2 \quad 5 \quad 6 \quad 3 \quad 2 \mid 1 \quad - - - \mid$

$\flat E$ 调中音萨克斯管用高音谱表记谱，实际音高比记谱低大六度，音域如下：

记谱：

A treble clef staff with a single note on the second line (D4). A sharp sign (#) is placed above the note, indicating the written pitch.

实际音高：

A bass clef staff with a single note on the second space (D3), representing the actual pitch of the instrument.

常用音域：
(记谱)

A treble clef staff showing a range of notes from G3 to G4, with a sharp sign above the highest note, representing the common written range.

音区：

A treble clef staff showing a wide range of notes from G2 to G4. The staff is divided into three regions: '低音区' (Low register) for notes G2 to G3, '中音区' (Middle register) for notes A2 to A3, and '高音区' (High register) for notes B3 to G4. A bracket under the middle and high registers is labeled '好的旋律音区' (Good melodic register).

$\flat E$ 调中音萨克斯管的记谱与译谱：因它本身是三个降号调的乐器，因而与C调乐器记谱相比，它总少三个降号。如C调乐器是五个降号的调号，而它只用两个降号的调号记谱。反之，若是升号调的乐谱，它则总多三个升号。如C调乐器用一个升号的调号，它则用四个升号记谱。如：



$\flat E$ 调中音萨克斯管按实际音高译谱应为：



译成简谱应为：

1= $\flat A$ $\frac{4}{4}$ 1 2 | 3. 5 3̣ 2̣ 1̣ | 6.

又如：



$\flat E$ 调中音萨克斯管按实际音高译成谱应为：



译成简谱应为：

1=D $\frac{4}{4}$ 1 2 | 3. 5 3̣ 2̣ 1̣ | 6.

三、 $\flat B$ 调次中音萨克斯管 (Tenor-Saxophone in $\flat B$, 缩写Sax.T.in $\flat B$ 或 $\flat B$ sax)

亦用高音谱表记谱，实际音高比记谱低一个八度还要加一个大二度——即低大九度。其演奏方法和技能基本与 $\flat E$ 调萨克斯管相同，但没有那样灵活，不善于演奏快速技巧的乐曲。因其适用的实际音域大部分属于低音谱表上的音，故音色低而厚，力度大，个性强。音域为：



$\flat B$ 调次中音萨克斯管的记谱与译谱因它本身是两个降号的乐器，因而与C调乐器记谱相比，它总少两个降号。如C调乐器是三个降号的调号，它则只是一个降号的调号记谱。反之，若是升号调的乐谱，它则总多两个升号。例如C调乐器用一个升号的调号，它则用三个升号记谱。

例如：



$\flat B$ 调次中音萨克斯管译谱应为：



又如：



$\flat E$ 调次中音萨克斯管译谱应为：



因为六种萨克斯管均分别是 $\flat E$ 调与 $\flat B$ 调两种调性，为方便演奏者与作曲家移调视谱和写谱，编制了一个 $\flat E$ 调、 $\flat B$ 调乐器与C调乐器调号对照表以备查阅。

四、 $\flat E$ 调、 $\flat B$ 调萨克斯管与C调乐器调号对照表

各调乐器	各种大调	$\flat G$	$\flat D$	$\flat A$	$\flat E$	$\flat B$	F	C	G	D	A	E	B	$\sharp F$
C														
$\flat E$														
$\flat B$														

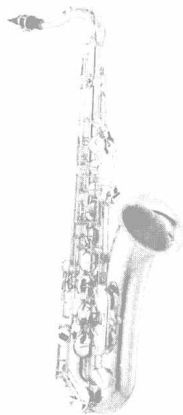
五、萨克斯管图样



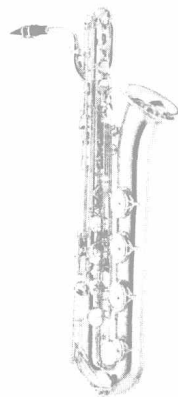
高音萨克斯管



中音萨克斯管



次中音萨克斯管



上低音萨克斯管

六、演奏姿势

吹奏时上身要正直，手臂自然放松，双手端起乐器的姿势要自然，手指放松，两脚站立同肩宽，左手在上，右手在下，分别用左手的食指、中指、无名指，按在1、2、3键上（见《指法表》），小指按在9、10、11、12键上，大拇指按在泛音键上控制八度音，右手的食指、中指、无名指，按在4、5、6键上，小指按在7、8键上。如下图：



右手按键



左手按键

口型：口型的正确与否，决定音色的好坏及耐力。首先把口张开，下嘴唇向内收把牙齿包住，再把笛头含入嘴中，注意不要含太多或太少，含太多将影响高音的吹奏，含太少低音又会吹不好，大约是笛头振动部位的三分之一处。上牙齿直接接触笛头，轻轻咬住，固定好含哨位置，只要不动就可以了，上嘴唇自然收缩包住笛头，不要太紧。初学者可能会从嘴角两边漏气，通过练习慢慢可以克服。如下图：



正面嘴型



侧面嘴型

呼吸：和其他的吹管乐器一样，正确运用呼吸非常重要，气息是吹奏的动力。要想演奏好，音色优美动听，高音、低音以及力度变化都得心应手，必须正确地掌握好呼吸。

腹腔和胸腔是被膈膜隔开的，呼吸时要用口和鼻子同时吸气，呼吸要轻松自然，吸气后，吹奏时腹部则要用力，不能凹陷，两肩不能随呼吸而耸动。身体要直立，两臂稍稍离开胸廓，使之扩张而不受限制，气流要均匀地吹出。如下图：



站姿乐器侧置图



站姿乐器中置图



站姿侧面图



坐姿中置图

第二章 如何选购乐器和保养

一、选购乐器

购买乐器时应注意以下问题：首先看表面是否光滑均匀，机构传动部分的性能是否良好，金属的厚度和强度是否能够保证乐器不易弯折，软垫看起来是否整洁精致，安装是否良好，软垫圆周的印痕是否能够准确地接触音孔中心，每个键架中的键子离音孔的距离是否相同，所有键子是否贴音孔太近或太远；因为软垫在音孔上的高度对于音准和音质有着直接的关系。将A音与校音器对准后进行吹奏测试：检查音程关系是否正确，从最高音 $\sharp F$ 至低音 $\flat B$ 间的每个音发音是否容易。按住 $\sharp G$ 键并吹奏低音的F—E—D—C音，这些音的发音不应有差异。萨克斯管的外表面镀层以管身镀银或镀金为最佳，其次是镀镍、烤漆。内腔应越光洁越好，光洁度对发音的流畅与音质有很大关系。音孔盖上的羊皮孔垫应平整服帖，羊皮的皮质要光滑、柔软、细腻、均匀、弹性好、无破损、折痕等，反之会影响乐器的寿命和密封度。

乐器质量的好坏对于吹奏水平的提高是十分重要的。目前市场出售的品牌很多，同一品牌的产品也存在质量的差异，甚至还有假冒伪劣产品。因此购买乐器时最好请专业教师帮助挑选。

二、保养乐器

萨克斯管是一个相当精密的机械组合器件，要像对待精密仪器那样使用和爱护它，仔细保养自己使用的乐器，可以使其始终处于最好的演奏状态，延长乐器的使用寿命。需要注意的是拿放乐器时要抓住喇叭口处，不可抓握音键连动杆，以免音键和连动杆弯曲变形损坏乐器。乐器使用一段时间后检查一下机械系统的螺丝是否松动，并上少许润滑油，乐器不可曝晒和放在潮湿处，以免垫子变形，机械生锈。有时软垫会发生粘连现象，出现这种现象时，可将一块薄布或稍厚一点的纸置于软垫的下面，并轻轻压下键子，按住键子时将布或纸来回蹭几次。大约每月都应该照此方法将所有的软垫清洁一次。 $\sharp G$ 键和低音的 $\sharp C$ 键最容易发生粘连现象，许多演奏者都在演奏之前养成了让 $\sharp G$ 键和低音的 $\sharp C$ 键抬起的习惯，其目的在于检查它是否发生粘连。汗会侵蚀掉乐器表面的金属漆皮，每次演奏之后，擦拭乐器的键子和管体是一项不可缺少的程序。

三、笛头和哨片

正确的选择笛头与哨片的型号对于萨克斯管吹奏者是极其重要的。一般初学者应选用中等风口或小风口的笛头，哨片应用2号或2 $\frac{1}{2}$ 号的比较好。笛头的顶端和剖面在遭到碰撞和摔跌之后可能会损坏，因此在拿放时应当十分仔细。每隔一段时间要用肥皂和温水清洗笛头，但千万

不要用热水。

哨片是萨克斯管产生声音的唯一部件。哨片是由芦苇制成的，拿取哨片时千万不要触碰其顶端，初学者常因为不小心触击了哨片的顶端，使哨片受到损坏。往笛头上安装哨片时经常会碰坏哨片，应该首先将哨箍松松地套到笛头上，然后把哨片从哨箍上面滑入笛头，并进行调整。哨箍只应拧紧到能适当固定哨片的松紧度。取下哨片时应先将哨箍放松，然后将哨片从哨箍底下向笛头的顶端方向滑动。不吹奏时，即使是过一会还要再用乐器，也应坚持将笛头帽盖在笛头上，从学习萨克斯管的第一天起，就要养成这种习惯。

哨片太软应剪短哨片，每次剪去非常短的一点，每次剪短后都要测试，顶端应按笛头的弯曲度进行调整，要使哨片顶端与笛头相吻合。哨片太硬吹奏时会感到吃力，可使用小刀沿哨面两边轻轻刮削，假如这一方法还未奏效，可将哨面除去薄薄一层，但加工哨心表面时应十分轻巧，必须逐渐地、平衡地从哨两边朝哨片顶端刮削。

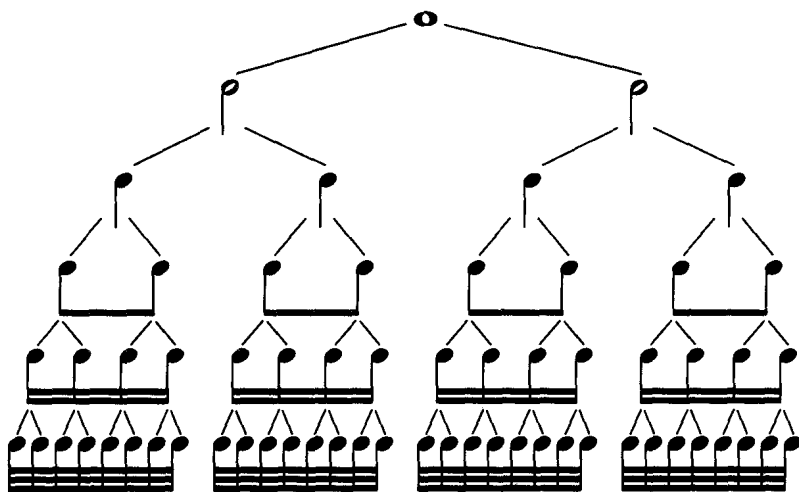
第三章 乐理知识

学吹萨克管斯，需识五线谱。这里简述与学习五线谱有关的乐理知识。

一、音符



音符时值的划分如下图所示：



二、高音谱表 (G谱表)

五线的线和间是用来表示音高的，谱号决定线和间表示什么音。高音谱表的线和间所表示的音高如下图：

