

指南针

中级部分

21世纪

主 编 于 健



中国美术基础教育
THE 21ST 规范系列教材
CENTURY PRESCRIBED TEXTBOOK SERIES
FOR CHINESE ELEMENTARY ART EDUCATION

设计中级教程

装饰图案基础

于 健 著

辽宁美术出版社

于
健
著

21世纪中国美术基础教育规范系列教材



THE 21ST CENTURY
PRESCRIBED TEXTBOOK SERIES
FOR CHINESE
ELEMENTARY ART EDUCATION

设计中级教程

装饰图案基础

高中部分

辽宁美术出版社

21世纪中国美术基础教育规范系列教材

总策划 范文南
总主编 范文南
副总主编 李兴威 洪小冬
总编审 李兴威
副总编审 金程斌 (特邀)
整体设计统筹 曾爱军
封面总体设计 姚蔚
版式总体设计 曾爱军
印制总监 鲁浪 徐杰
编辑委员会
主任 李兴威
副主任 申虹霓 童迎强 王嵘 刘志刚
委员 光辉 姚蔚 金明 孙扬
罗楠 苍晓东 肖建忠 郭丹
杨玉燕 宋柳楠 林枫 邵悍孝
肇齐 关克荣 严赫 刘巍巍
侯俊华 刘时 张亚迪 方伟
孙红 鲁浪 徐杰 薛丽

图书在版编目 (CIP) 数据

装饰图案基础: 花卉、风景、动物、人物 / 于健编著.
沈阳: 辽宁美术出版社, 2006. 9

(21世纪中国美术基础教育规范系列教材)

ISBN 7-5314-3560-8

I. 装... II. 于... III. 装饰美术-图案学-教材
IV. J51

中国版本图书馆 CIP 数据核字 (2006) 第 052857 号

出版者: 辽宁美术出版社

地址: 沈阳市和平区民族北街29号 邮编: 110001

印刷者: 沈阳美程在线印刷有限公司

发行者: 辽宁美术出版社

开本: 889mm×1194mm 1/12

印张: 5

字数: 12千字

印数: 1-3000册

出版时间: 2006年9月第1版

印刷时间: 2006年9月第1次

责任编辑: 刘时

图片翻拍: 刘时 张雷

版式设计: 曾爱军

责任校对: 张亚迪

定价: 18.50元

E-mail: lnmscbs@mail.lnpgc.com.cn

邮购部电话: 024-23414948

http://www.lnpgc.com.cn



前言

《21世纪中国美术基础教育规范系列教材》是新世纪、新的教学理念、新的美术教材，融会了新的教育观念。如何规范基础美术教育已经是一项必要的学术工作。因此，我们作为美术教育工作者有着不可推卸的责任。

随着美术教育的迅猛发展，真正的使用教材应该是对知识体系的牢固掌握与培养创新精神的结合体。《21世纪中国美术基础教育规范系列教材》丛书无疑是一套具有使美术基础教育实用性、科学性、前瞻性为一体的系列教科书，其内容更完备，更加富有创造性。这套丛书的内容包括：素描、色彩、速写、装饰画、设计等。在编写的过程中，我们本着遵循课程标准的原则，保持教学基础内容的规范性和稳定性，将美术基础教育各学科中的知识要点、难点、疑点，科学归纳整理，并加以诠释，在知识的掌握和能力的培养上给学生以全方位的指导。

绘画是可以教授的，除了视觉教育外还有更多的可学技能，通过讲授、观察、理解、训练方可掌握。绘画是视觉形象的描绘，可以表现人的思想感情，还可以使欣赏者联想到没有出现在画面而又和画面形象有密切关系的事物。那么，通过这套丛书，你将学会不同的观察方法和对事物描绘的能力。绘画不仅能够使你的视觉更敏锐，还能让你更了解自己，特别是那些你自己也感觉模糊、无法用语言表达的东西，你的画就能够向你展示你对事物的观察和感受。对于我们新世纪成长起来的每一位同学来说，仅仅培养体力和智力是不够的。我们必须全面发展，这也是时代对我们提出的新要求。尤其是艺术素质的培养，素质是看不见、摸不着的东西，但我们能实实在在地体会到它在艺术人才的培养和发展中所起的关键作用。

通过学习绘画你将看到，每一个有机体，每一件事物，包括一草一木都在向你倾吐秘密。在你为绘画着迷的同时，绘画艺术也将净化和提升你的心灵。随着能力的提高，你画出自己眼前事物的能力也随着加强。如果你钟情于绘画，你就会成为一个画家。诗人的灵感到来的时候，诗的语言就脱口而出。音乐家的灵感到来的时候，就会把声音编织起来，创作出美妙的乐章。当你的绘画天赋被激发的时候，期望你能用你的妙手和娴熟的技能让你的绘画活动予以实现。

最后，随身携带个速写本，它将提醒你经常进行绘画，你会发现它的效果是不可思议的。每天只需画一点点，它将开阔你的眼界，点燃你对绘画以及生活的热情。

愿《21世纪中国美术基础教育规范系列教材》这套丛书伴随同学们度过愉快的学习时光。

龙力游

2006年4月6日于中央美术学院

CONTENTS

目录

21 世纪

中国美术基础教育规范系列教材

THE 21ST CENTURY
PRESCRIBED TEXTBOOK SERIES
FOR CHINESE
ELEMENTARY ART EDUCATION

概 述

第一章	12	花卉装饰
第一节	12	花卉写生
第二节	12	写生的方法
第三节	13	花卉装饰的艺术特点
第四节	14	花卉装饰的表现形式
第五节	18	花卉装饰的表现技法
第六节	21	学生作品赏析
第二章	22	风景装饰
第一节	22	风景写生
第二节	22	风景装饰画的造型特点
第三节	24	风景装饰画的构图要素
第四节	30	风景装饰的形式规律
第五节	33	风景装饰的色彩运用
第六节	33	学生作品分析
第三章	35	动物装饰
第一节	35	动物写生
第二节	37	动物装饰的造型特点
第三节	40	动物装饰的表现手法
第四节	44	动物装饰的色彩表现
第四章	45	人物装饰
第一节	45	人物写生
第二节	46	人物装饰画的造型特点
第三节	48	人物装饰画美的表现
第五章	53	优秀作品赏析



21世纪中国美术基础教育规范系列教材

学术评定委员会

主任

宋惠民 鲁迅美术学院(原院长) 教授

副主任

何杰 清华大学美术学院副院长 教授

龙力游 中央美术学院附中 教授

申胜秋 中央美术学院附中 教授

袁元 中央美术学院基础部 教授

安滨 中国美术学院基础部 教授

教材编写委员会

顾问

陈邯郸

主任

姜复越

副主任

刘永雄 于健 张军

主编

张军 于健 刘永雄

教材编写统筹

王珂岳 姜复越

教材内容总体设计

于健 张军

编委

薛继斌 吴彦蓉 黄志平 张鑫峰 伊凯

王闽宁 刘秀芳 高媛 张艳 鞠峰

王进 韩福营 曹建丽 朱海滨 张可隼

冯连生 金勇文 王丹 何伟 王珂岳

陈金龙 巨德辉 王传杰 韩雪 全晓男

陈兵 谢天 冯利源 孙晓毅 刘洪帅

李元成 杨军 解文金

21世纪中国美术基础教育规范系列教材



**THE 21ST CENTURY
PRESCRIBED TEXTBOOK SERIES
FOR CHINESE
ELEMENTARY ART EDUCATION**

概述

装饰就是美化和修饰，图案则是装饰功能的总称。

它是一种实用的审美形式，它所追求的是一种单纯、个性、整体、秩序的美。如何将自然形态变成这种独特的艺术形式，这就是图案变形，也就是我们常说的“写生变化”。这一课程是设计基础教学的重要课程之一，它主要解决从自然形象到艺术形象这一创作过程，培养学生的想象力与创造力，科学地掌握形式美的规律以及艺术表现形式。

在人类文明诞生之初，装饰图案这一形式就伴随我们的生活，并存在于人类传递信息交流情感的活动之中。根据不同地域、不同文化，装饰图案可划分为：中国传统装饰图案、民间装饰图案、外国装饰图案及现代装饰图案。装饰图案不同于其他绘画形式，它具有强烈的艺术特征。

1. 中国传统图案

中国传统图案主要呈现于彩陶、青铜器、玉器、瓷器、漆器、织物和建筑物之中（如图1~8）。

图1 彩陶图案

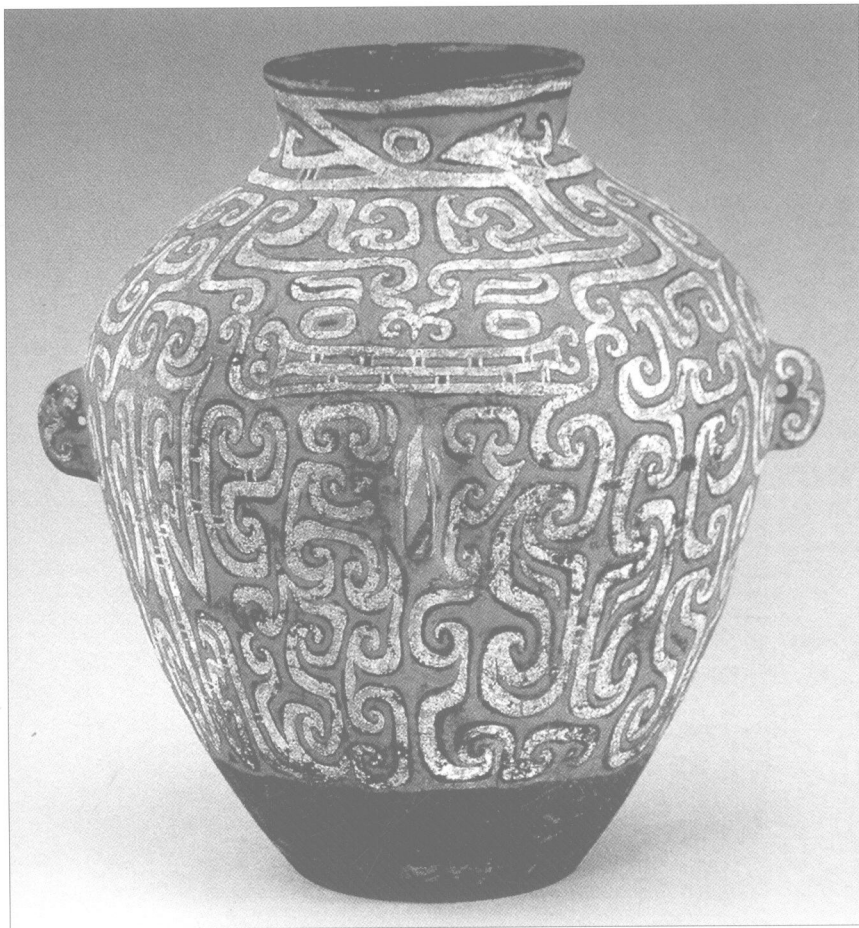


图2 玉器图案一

图3 玉器图案二

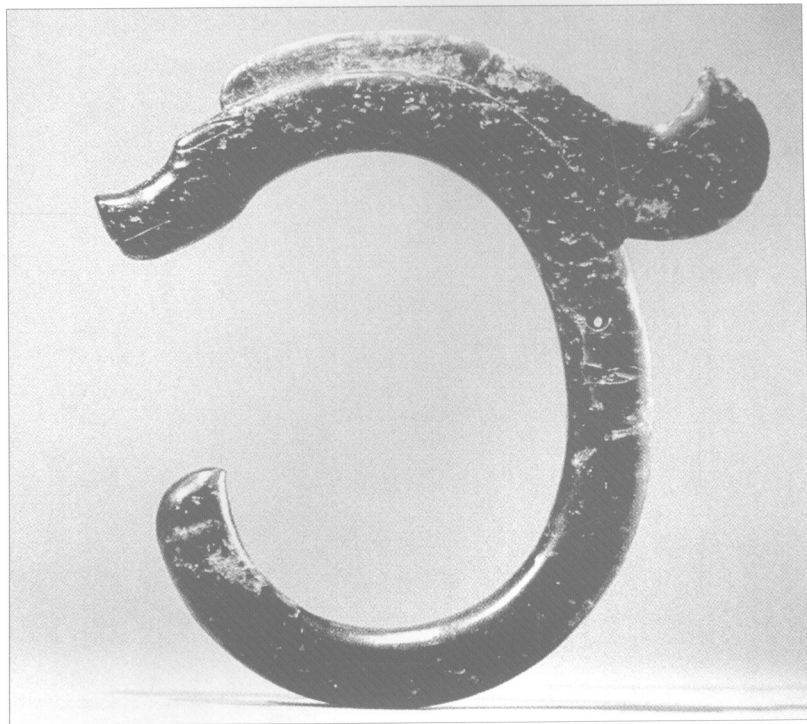




图4 青铜器图案



图6 漆器图案

图5 织物图案

图7 建筑图案





图8 瓷器图案

2. 中国民间图案

中国民间图案主要呈现于剪纸、泥塑、蜡染、刺绣、脸谱等民间艺术形式中(如图9、10)。

图9 剪纸图案

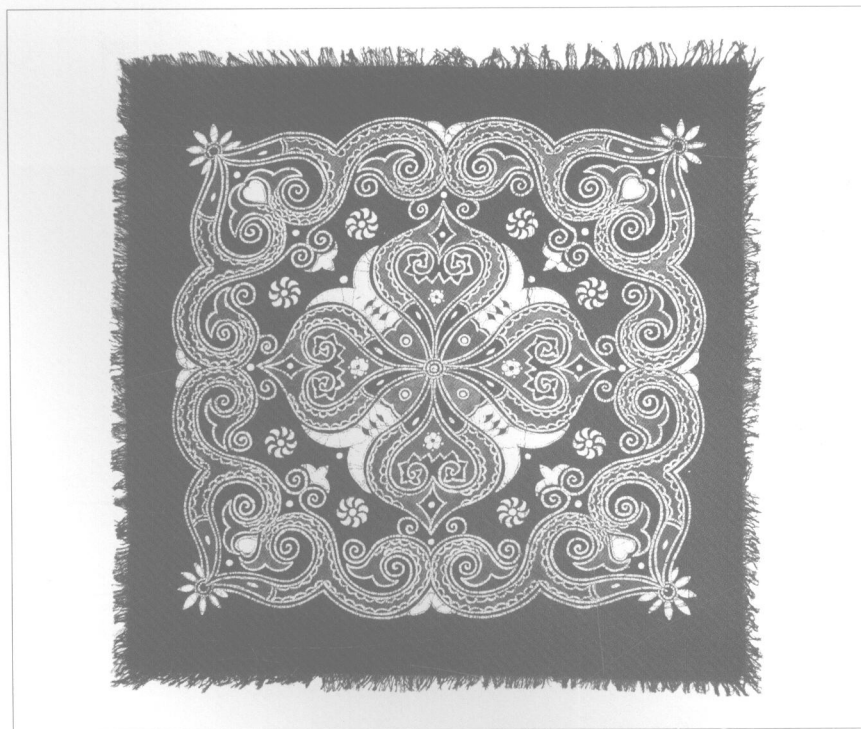


图10 蜡染图案

3. 外国图案

不同地域、民族、文化背景的外国图案,呈现的面貌也各不相同。如埃及、巴比伦、希腊、罗马、波斯、非洲、日本、印度等地图案作品各有特色,古希腊、古罗马、中世纪、文艺复兴等不同时期的风格也各不相同(如图11~15)。

图11 希腊图案一





图12 希腊图案二

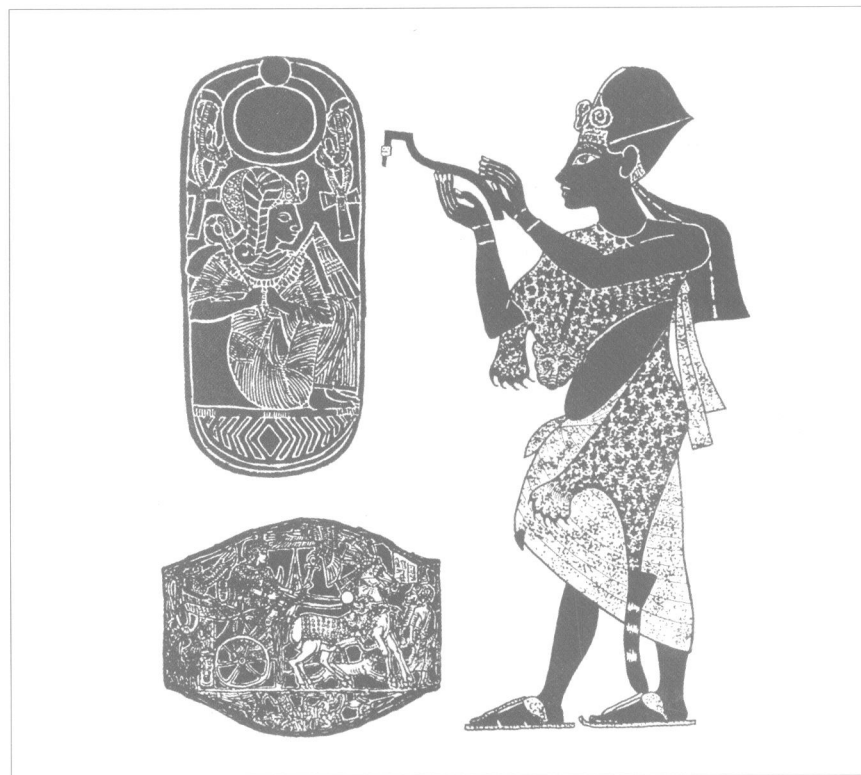
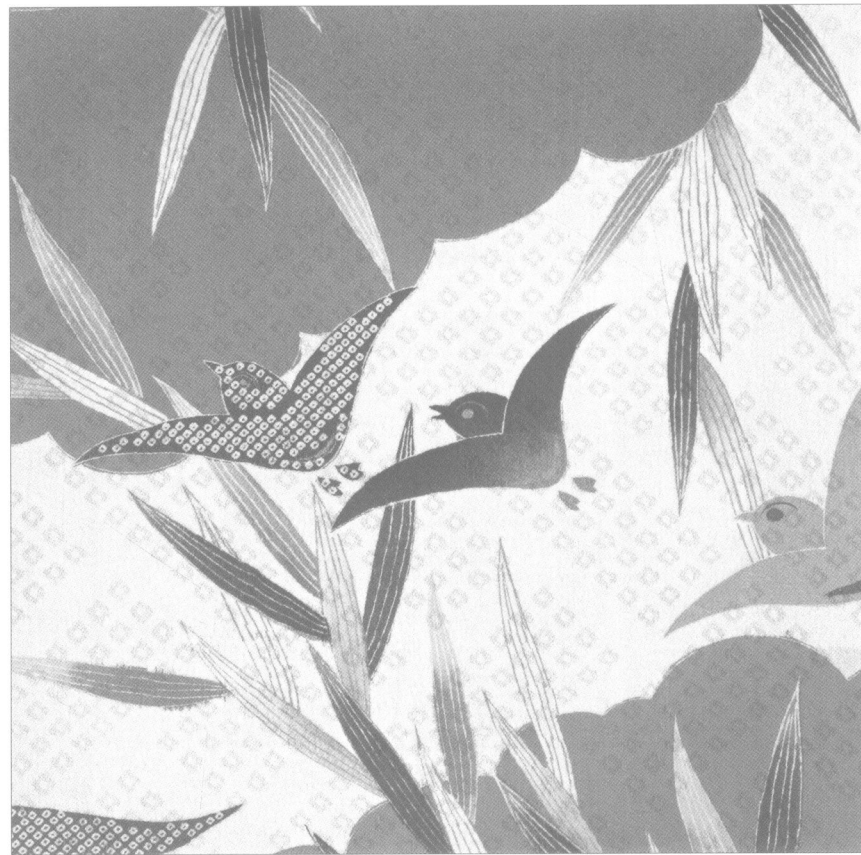


图14 古埃及图案二

图13 古埃及图案一

图15 日本图案



4. 现代图案

现代图案是指从包豪斯现代设计运动之后出现的,有别于传统图案面貌的新风格。它通常伴随新技术、新思潮而形成(如图16~19)。

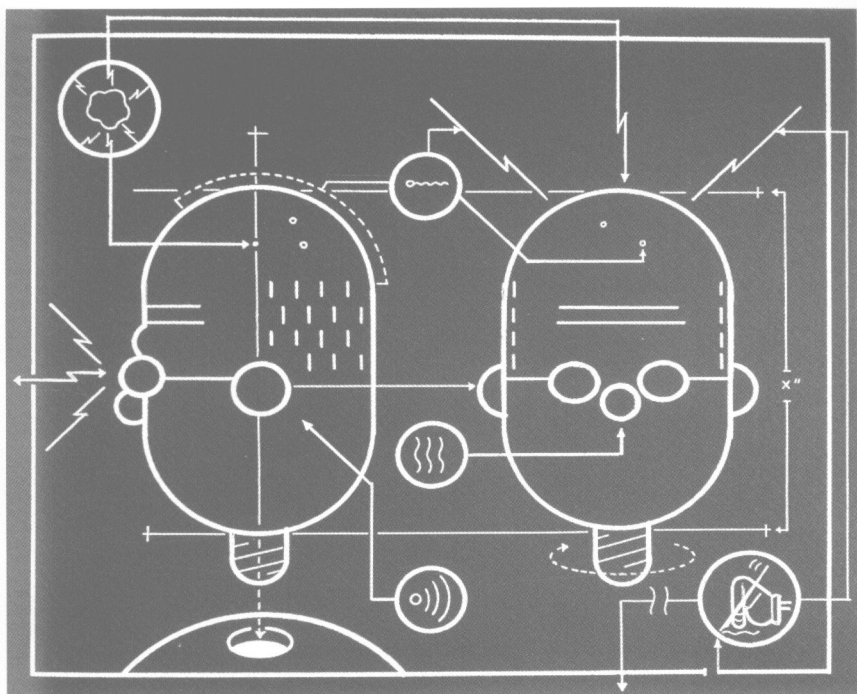


图16 机械图案



图18 电脑图案

图17 涂鸦图案



图19 照片图案



第一章 花卉装饰

花卉图案是最普遍最广泛的一种表现题材。早在远古时代就被大量地描绘在岩画、服饰、器皿之中，如彩陶花饰纹样、织锦图案等等。随着时代的发展，人们对花卉赋予了更加广泛的意义，如香港行政区区徽就以紫荆花形象为代表。菊花在我国已有2000多年的种植历史，其品种就达2000多种。自然界的奇花异草品种繁多，姿态万千，其自身就带有很强的装饰性，也为我们提供了一座取之不尽、用之不竭的艺术宝库。

第一节 花卉写生

通过写生的方法收集素材，是我们装饰图案课程的一个重要手段。其主要目的是解决学生如何掌握正确的观察方法。通过观察，从而发现和表现大自然中的美。在写生的过程中，要有意识地脱离以往的绘画要求，要根据自己的理解和需要以及艺术感受，将写生与变形同时进行，在写生时就将自然物象规律性的具有美感的形象加以概括和表现。

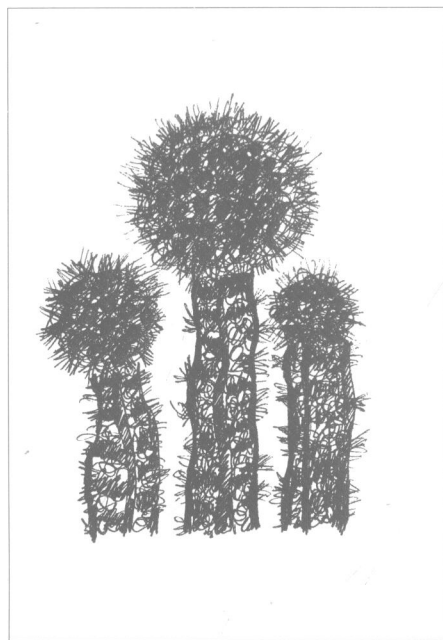
1. 目标

通过本课程的学习，加深对花卉植物特征、生长规律、比例结构等认识和理解，提高把握对象的基本特征和描绘对象的表现能力。

2. 阐述

多角度、多视觉地观察、认识对象生长结构、外部形态、色彩肌理变化；以线为主，光影为辅；以色块为主，加强肌理、色彩的主观感受。根据其生长的规律，注意宏观与微观的关系。

图 1-1



第二节 写生的方法

1. 线描法

以线来表现自然物象，近似于中国线描。根据对象的结构肌理特征，在运笔时有轻重刚柔的变化（如图1-1）。

小贴士：用线表现对象时，应注意线的疏密关系，注意对象的生长规律与肌理变化。运笔和排列线时，注意其对象的生长结构关系。



图 1-2

图 1-3



2. 明暗法

用铅笔、钢笔或毛笔画出对象的光影、明暗效果。明暗即可用点线排列表现，也可用黑白色块渲染（如图1-2、1-3）。

小贴士：此方法表现时与其他绘画表现不同，它可以是自然光或固定光源下的光影效果，也可以是主观人为的光影效果。

3. 彩绘法

彩绘就是使用色彩颜料（如水粉、水彩、丙烯、油画）进行写生。彩绘可分为泼彩、彩绘两种（如图1-4~1-6见54页）。

小贴士：此方法表现时，应注重两个方面：一个是自然色彩的规纳，一个是想象色彩的规纳（参考本套教材中色彩书）。

本节知识重点

注意学生对物象概括能力的培养，以及表现技巧的引导培训和强化，以多种方法、多种手段尝试，并熟练掌握不同工具的表现效果，鼓励学生运用多种工具去表现，避免单一性。

作业练习

以时令花卉植物为主，如月季、菊花、君子兰等，用三种表现方法收集素材（线描、明暗、彩绘）。

第三节 花卉装饰的艺术特点

掌握花卉装饰的艺术特点和形式语言，启迪学生的审美意识，提高学生敏锐的艺术感悟力，使之具有一双发现装饰美的独特视觉，从而培养学生的创造力、想象力。

花卉表现从艺术形式上大致分为三种倾向：

1. 倾向写实

其表现更多偏重于自然形态、色彩与肌理（如图1-7、1-8）。

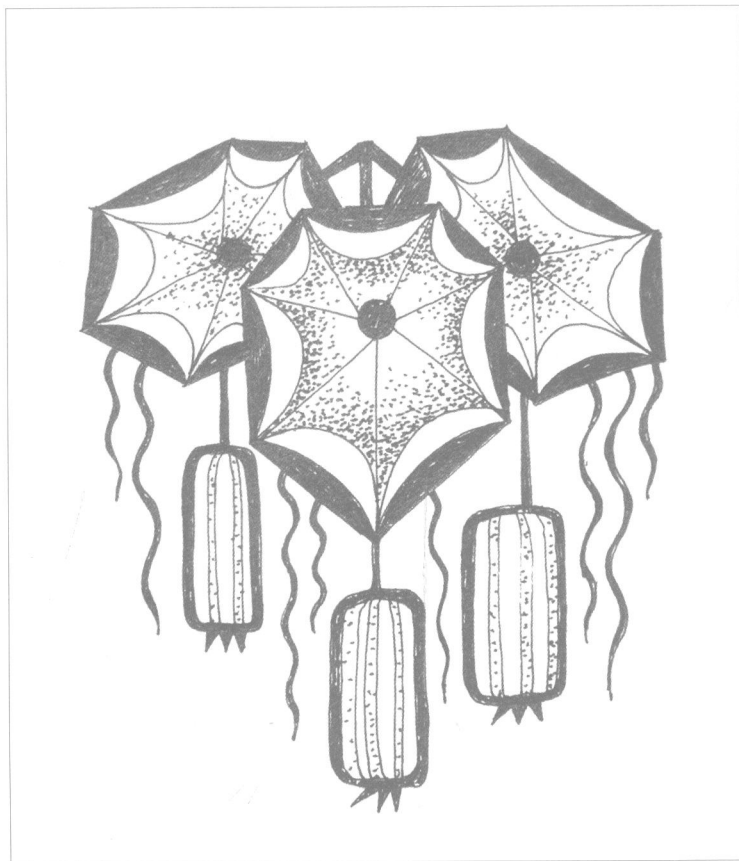


图1-7

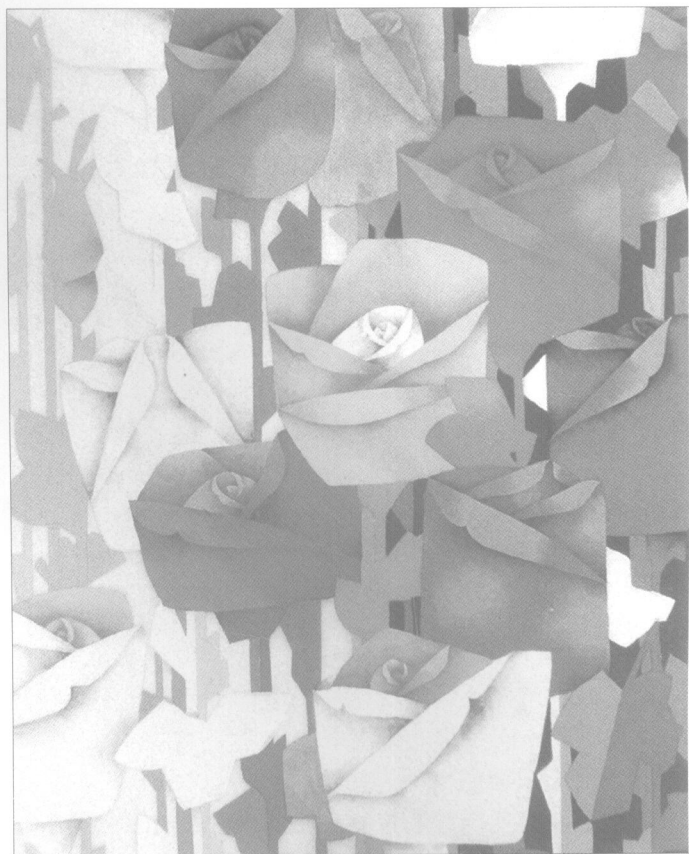


图1-8

2. 倾向夸张

其表现更多地强调写意和传神（如图1-9）。

小贴士：抓住花卉植物中最美的动态与姿态。



图1-9

3. 倾向变形

其表现为进一步的夸张,使对象形体特征变化更大(如图1-10、1-11)。

小贴士:抓住花卉某一特征,夸大其比例关系,调整其构成形式。



图1-10

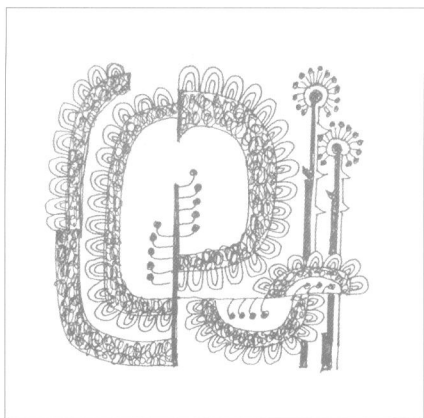


图1-11

这三种倾向不仅体现花卉装饰变化的多样性和丰富性,同时也使之成为适用于不同用途的先决条件。

本节知识重点

1. 提示学生描绘物象时应注意侧重表现的主要方面。
2. 强调和夸张的某些局部如何表现。
3. 注意画面的形式语言。

第四节 花卉装饰的表现形式

运用搜集好的素材,通过科学方式、方法、形式美规律,将对象艺术地再现,以丰富其装饰、实用的效果。

1. 简化归纳法

就是将局部细节省略、归纳,以求得整体特征的突出表现。其表现形式类似于剪影(如图1-12~1-14)。

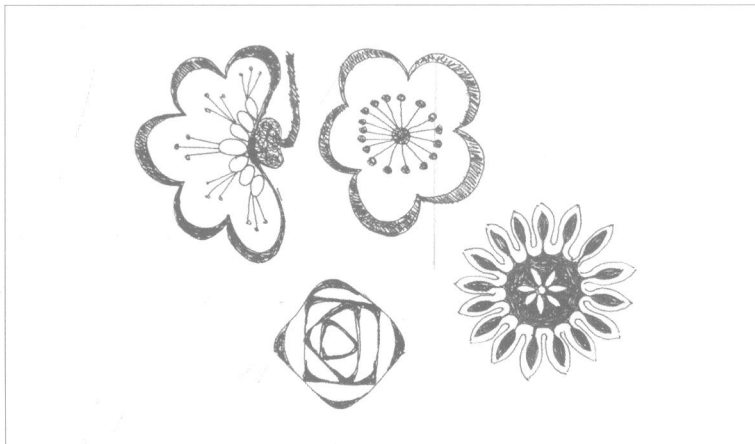


图1-12

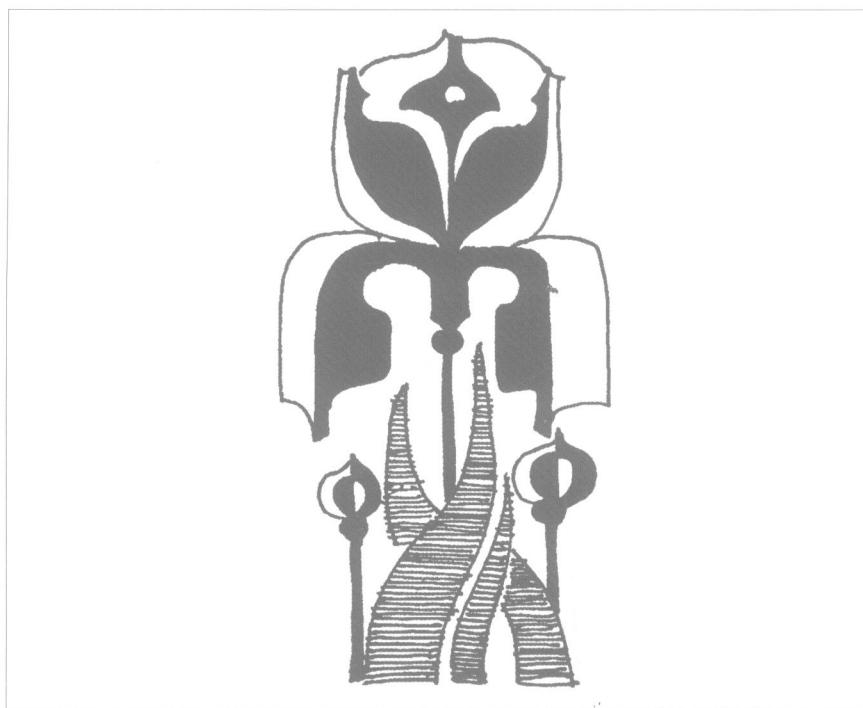


图1-13

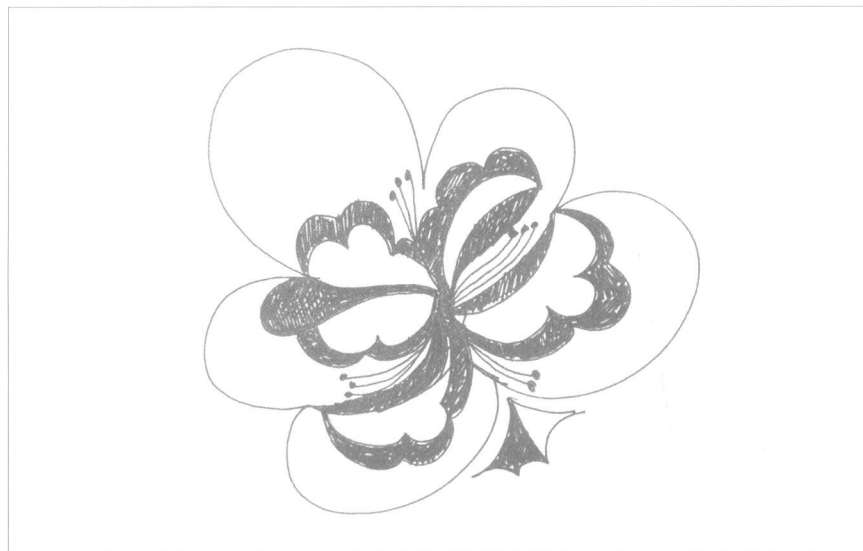


图1-14

小贴士:重点要求强化物象外部特征,注意单纯不是单调,遵循简练而不简单的原则。

作业练习

以月季花做两个简化归纳法的练习。

2. 夸张变形法

就是将花卉形态、结构、色彩等特征加以夸张表现,以更好地写神、传神。其表现形式:

(1) 抽象夸张

将对象所具有的方圆曲直等形式倾向加以强化,归纳成为规则的几何形态,使自然形象几何化、装饰化(如图1-15、1-16)。

小贴士:用几何形(块、线、点)来表现。

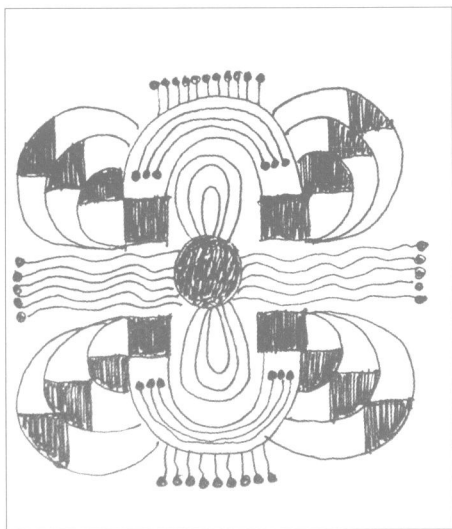


图1-15

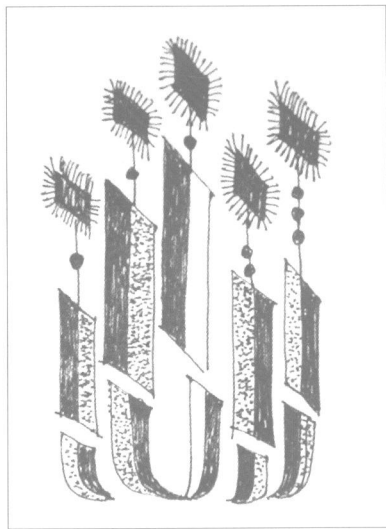


图1-16

作业练习

以几何形来表现花朵、花叶、花枝。

(2) 局部夸张

突出花卉主体部分而舍弃其他,只强调局部深入(如图1-17、1-18)。

小贴士:重点放在花朵、花瓣或叶子等局部的刻画。

图1-17

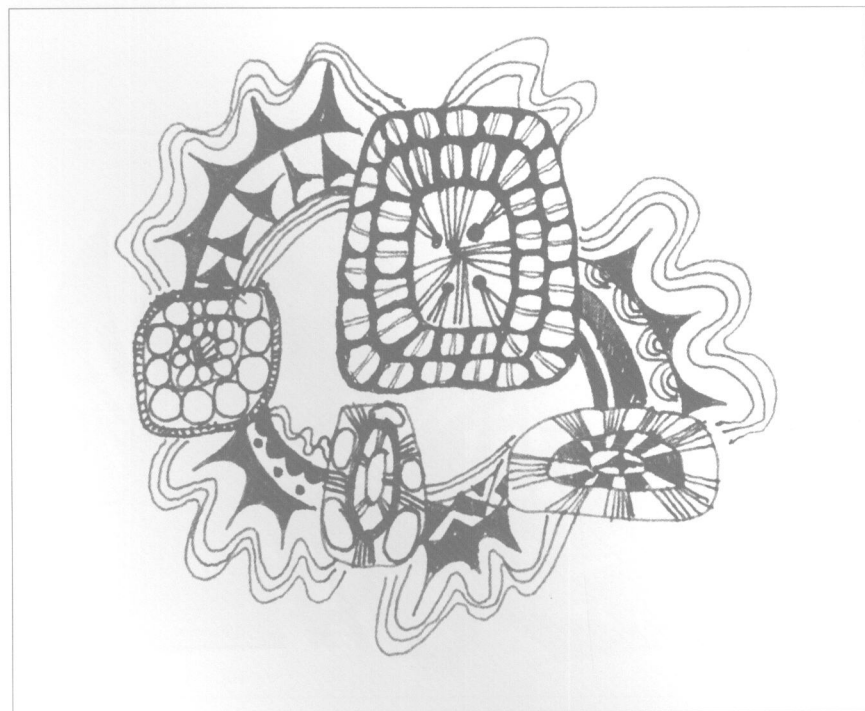
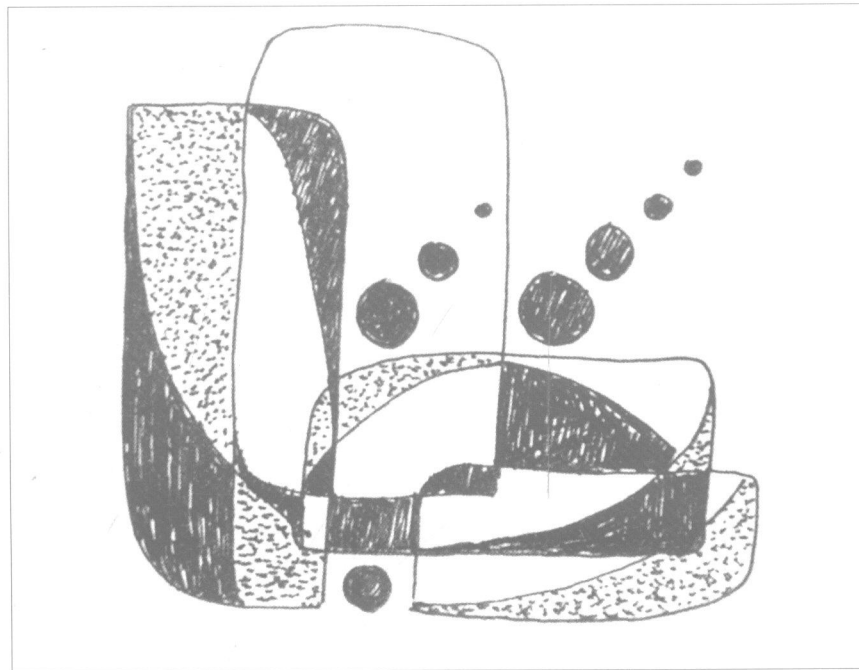


图1-18

(3) 外形夸张

省略花卉局部细节,突出其外部特征,使形象更强烈、鲜明,强调个性化,具有标志特点(如图1-19、1-20)。

小贴士:在表现时注意花的角度,如正面、侧面、半侧面等。

图1-19

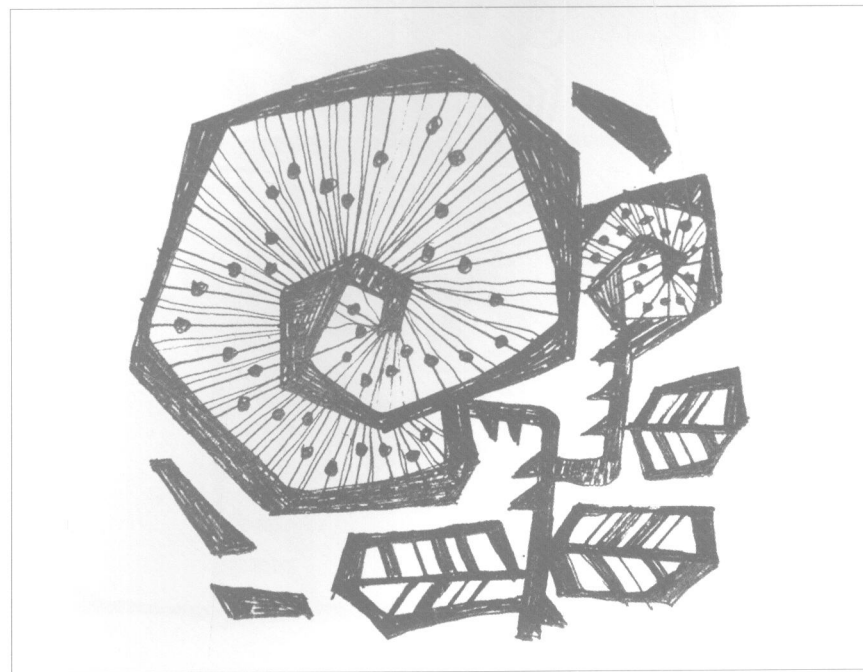




图 1-20

作业练习

以梅花、鸡冠花、灯笼花为例做外形夸张变化。

(4) 姿态夸张

抓住花卉精美的动感瞬间,以独特的情调意境表现出花开花落、雨打芭蕉、落花流水的艺术效果(如图 1-21、1-22)。

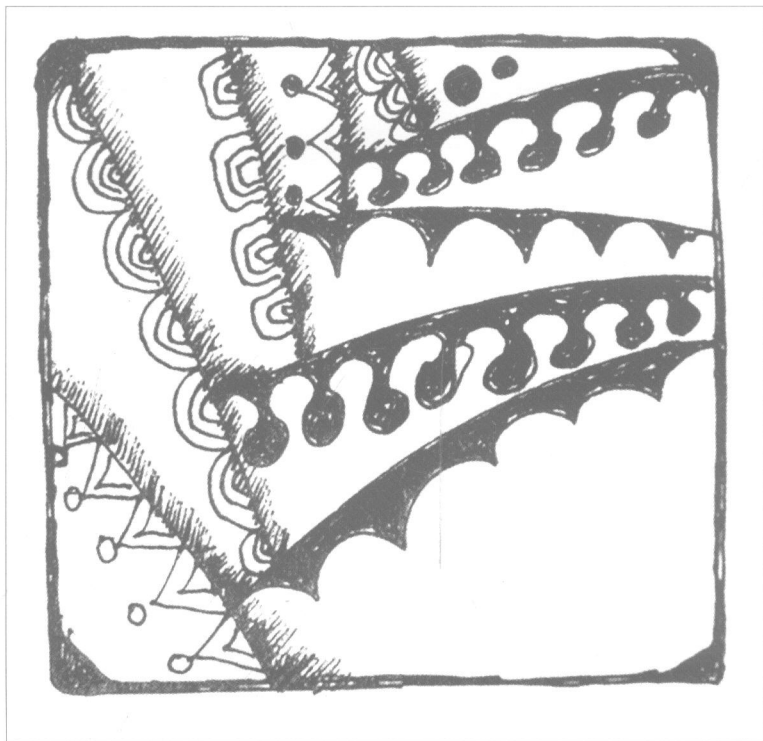


图 1-21



图 1-22

作业练习

以君子兰、向日葵、灯笼花、梅花为例做抽象夸张。

3. 添加法

即在简化归纳的基础上,增加相应的纹饰,使形象更加丰富,更具形式美。

(1) 形式上的添加

在简化后的形象上增添一些抽象的纹样,使对象更加完美。如花中有花、叶中套花的表现形式(如图 1-23、1-24)。

图 1-23

