

新
家
特
效

中文版

陈墨 主编

Photoshop CS2

实训教程



赠光盘

航空工业出版社

图像设计“案例实训教程”系列丛书

中文版 Photoshop CS2 影像特效实训教程

陈 墨 主编

航空工业出版社

北 京

内 容 提 要

本书是关于 Photoshop CS2 中文版影像特效处理的实例教程。全书共 7 章，每节都通过实际操作来剖析 Photoshop 的创作技法和强大功能。全书汇集了大量实例，分文字、纹理、滤镜、网页等部分。创作过程本着由浅入深、循序渐进的原则，从 Photoshop 基础知识讲起，在讲解基本技巧技能的同时也介绍其他相关的内容，使读者能够举一反三，触类旁通。

本书基本包含了 Photoshop 特效中的经典部分。不仅对初学者是一本非常好的实例教材，对专业人士也是本值得珍藏的实例手册。

图书在版编目 (CIP) 数据

中文版 Photoshop CS2 影像特效实训教程 / 陈墨主编.

北京: 航空工业出版社, 2007. 5

ISBN 978-7-80183-927-5

I. 中... II. 陈... III. 图形软件, Photoshop CS2—教材 IV. TP391.41

中国版本图书馆 CIP 数据核字 (2007) 第 031205 号

中文版 Photoshop CS2 影像特效实训教程

Zhongwenban Photoshop CS2 Yingxiang Textiao Shixun Jiaocheng

航空工业出版社出版发行

(北京市安定门外小关东里 14 号 100029)

发行部电话: 010-64978486 010-64919539

北京航宇印刷厂印刷

全国各地新华书店经售

2007 年 5 月第 1 版

2007 年 5 月第 1 次印刷

开本: 787×1092 1/16

印张: 23 字数: 570 千字

印数: 1—6000

定价: 37.80 元

前 言

Photoshop 是 Adobe 公司推出的图像处理软件。它具有界面友好, 易学易用的优点, 目前已被广泛应用于印刷、广告设计、封面制作、网页图像制作和照片编辑等领域, 并深受广大用户的青睐。随着 Photoshop CS2 的发布以及众多新功能的增加, 将使 Photoshop 成为更多艺术家、广告设计人员和网站制作人员处理图像的首选工具。

本书以 Photoshop CS2 中文版为版本, 由浅入深, 逐步讲解了 Photoshop CS2 在文字、纹理、滤镜和网页处理方面的应用方法和使用技巧, 展示了 Photoshop CS2 在平面设计领域的各种解决方案。全书分为 7 章。

第 1 章为基础知识, 全面介绍了 Photoshop CS2 软件的基本操作, 对色彩理论和实践也做了一定地叙述, 并且详尽说明了各种工具和参数设置方法。既照顾到初学者需要先熟悉操作环境的要求, 也讨论了一些中高级使用者最感兴趣的通道、蒙版、图层和路径的使用技巧。第 2 章讲述了 Photoshop 滤镜使用的技巧。第 3 章和第 4 章为特效文字, 主要运用各种工具和图层、通道等功能来制作特效文字, 使读者对 Photoshop 的运用更深一步。第 5 章和第 6 章为纹理应用, 介绍各种纹理的制作方法以及设计纹理的思路。最后一章为网页效果, 这里我们介绍了一些按钮、导航条、界面、网页动画以及主页设计等方面的实例。使用 Photoshop 可以设计出各种网页图案, 而且可以直接设计出网页。

本书给出了近 200 个典型的实例, 读者可以从中挑选一些感兴趣的实例, 动手做一做, 这对操作能力方面会有不小的提高。同时在平常的生活中, 多观察各种平面设计作品, 如电影海报、店铺的牌匾、地铁站的广告等, 并对作品中的布局、颜色搭配、制作方法多进行思考, 才能更好地学以致用。

本书提供给读者 Photoshop 最正确的处理观念, 按部就班、系统地、一点一滴地教你 Photoshop 的各项功能与技巧。本书不仅适合于初学者, 对有一定 Photoshop 基础的朋友也有很大帮助。同时也适用于印刷、广告设计、封面制作、网页图像制作和影像编辑等人员。

本书由陈墨主编, 参加编写和修改的人员还有赵静一、秦鹏、石伟玉、王豫、姚文浩、张建平、李琼、王静、韩抒、王龙、赵凯、王强、罗颂、陈艳华、袁海波、孙逊、叶顺源、韦韩、贾琼等。由于时间仓促, 加上作者水平有限, 书中错误疏漏之处在所难免, 希望读者能够担待谅解, 并多提宝贵意见。

读者朋友们如果在使用过程中遇到不懂的地方, 或发现书中存在错误及疑问之处的, 请发送 E-mail 到 hangkongbooks@126.com, 我们会尽快与您联系, 共同解决问题。

编 者

2006 年 12 月

目 录

第1章 掌握 Photoshop 初级应用

1.1 Photoshop 制作雨景	2
1.1.1 Photoshop CS2 的工作界面	2
1.1.2 文件操作	3
1.1.3 制作第一个实例	5
1.2 制作圣诞树	8
1.2.1 工具箱简介	8
1.2.2 制作圣诞树	11
1.3 拐杖的编辑创建	13
1.3.1 填充纹理的制作	13
1.3.2 拐杖的制作	16
1.4 润饰图像的彩色色调	17
1.4.1 常用颜色模式	17
1.4.2 【色阶】命令	18
1.4.3 【曲线】命令	19
1.4.4 【亮度/对比度】命令	21
1.4.5 【色彩平衡】命令	21
1.4.6 【色相 / 饱和度】命令	23
1.5 图像合成和图片撕裂	24
1.5.1 图像合成	24
1.5.2 制作蒙太奇效果	25
1.5.3 图片撕裂	26
1.6 使用路径制作熊猫	28
1.6.1 耳朵制作	28
1.6.2 身体制作	31

第2章 Photoshop 滤镜特效

2.1 模糊滤镜飞驰效果	35
2.1.1 滤镜简介	35
2.1.2 飞驰	36
2.2 模糊滤镜和风滤镜	38
2.2.1 调整背景	38
2.2.2 使用径向模糊滤镜	40
2.3 扩散滤镜制作陶土纹理	42
2.3.1 绘制陶土纹理	42

2.3.2 修正陶土纹理	44
2.4 云彩滤镜制作发光	46
2.4.1 绘制地球	46
2.4.2 修饰地球	48
2.5 海洋波纹滤镜制作倒影	50
2.5.1 绘制水面图像	50
2.5.2 绘制倒影效果	52
2.6 光照效果滤镜	54
2.6.1 绘制文字	54
2.6.2 添加水雾效果	56
2.7 晶格化滤镜制作香烟	58
2.7.1 绘制香烟	58
2.7.2 绘制烧焦纸效果	60
2.8 马赛克滤镜制作背景	62
2.8.1 用滤镜制作背景	62
2.8.2 绘制立体文字	65
2.9 玻璃滤镜制作高尔夫球	66
2.9.1 绘制高尔夫球	66
2.9.2 绘制高尔夫球球杆	68
2.10 纹理滤镜制作树皮	69
2.10.1 绘制树皮纹理	69
2.10.2 塑造树桩外形	72
2.11 毛笔的杂色	74
2.11.1 绘制毛笔	74
2.11.2 添加背景	77
2.12 渲染玻璃球	78
2.12.1 前期准备	78
2.12.2 玻璃球制作	79
2.13 扭曲水中的倒影	81
2.13.1 前期准备	81
2.13.2 倒影制作	84
2.14 风格化滤镜制作烈火	85

第3章 二维和三维文字效果

3.1 阴影效果	91
----------------	----

3.2	边框效果	92
3.3	站立效果	94
3.4	倒影文字	96
3.5	柔光效果	97
3.6	放射效果	99
3.7	冰雪效果	101
3.8	风吹效果	104
3.9	透光效果	105
3.10	弯曲效果	107
3.11	边刺效果	109
3.12	模糊效果	112
3.13	火焰效果	114
3.14	轨迹效果	116
3.15	印章效果	117
3.16	珧琅效果	119
3.17	霓虹效果	121
3.18	运动效果	123
3.19	彩色效果	125
3.20	玻璃效果	127
3.21	浮雕效果	128
3.22	透空效果	129
3.23	波动效果	131
3.24	凸体效果	133
3.25	金属效果	135
3.26	镀铬效果	137
3.27	粗糙效果	139
3.28	圈边效果	140
3.29	双边效果	142
3.30	钢筋效果	143
3.31	三维效果	145
3.32	扁平效果	147
3.33	浮出效果	148
3.34	凹凸效果	150
3.35	嵌入效果	152
3.36	铜体效果	153
3.37	刻木效果	155
3.38	水晶效果	156
3.39	凸边效果	158
3.40	透明效果	160

第4章 有材质的文字

4.1	颗粒效果	163
4.2	泡沫效果	164
4.3	彩光效果	165
4.4	丝网效果	167
4.5	枫叶效果	168
4.6	圆点效果	170
4.7	黏土效果	171
4.8	大理石效果	173
4.9	彩布拼贴效果	174
4.10	燃烧效果	175
4.11	鱼网效果	177
4.12	水晶块效果	178
4.13	破碎字效果	179
4.14	裂纹效果	181
4.15	饼干效果	182
4.16	染色玻璃效果	183
4.17	铝箔效果	185
4.18	表面粗糙效果	186
4.19	石块效果	188
4.20	彩色杂点效果	189
4.21	金属边框效果	190
4.22	锈蚀效果	192
4.23	细裂纹效果	193
4.24	彩装效果	194
4.25	花布效果	196
4.26	皱纸效果	197
4.27	红砖效果	198
4.28	线性纹理效果	200
4.29	虎纹效果	201
4.30	图案纹理效果	202
4.31	荆棘效果	204
4.32	彩色圆点效果	205
4.33	球体效果	207
4.34	水蒸气效果	208
4.35	拉锁效果	210
4.36	弯曲钢丝效果	212
4.37	喷射效果	213

4.38	飘带效果	215
4.39	虹管效果	216
4.40	灯管效果	218

第5章 材质纹理效果

5.1	彩色木纹效果	221
5.2	旧木纹效果	222
5.3	交错木纹效果	223
5.4	松树木纹效果	224
5.5	橡树木纹效果	226
5.6	红树木纹效果 1	228
5.7	红树木纹效果 2	230
5.8	碎木纹效果	231
5.9	木纹效果	232
5.10	树表皮效果	234
5.11	暗花岗岩效果	236
5.12	冰岩效果	237
5.13	金色喷洒效果	238
5.14	波动金属效果	240
5.15	石子路面效果	241
5.16	大理石效果	242
5.17	熔铅效果	244
5.18	溶洞效果	246
5.19	黑矿石效果	247
5.20	金属凝固效果	249
5.21	金属效果	250
5.22	生锈效果	251
5.23	铁锈效果	253
5.24	灰泥效果	255
5.25	大理石玻璃效果	256
5.26	铜版印迹效果	257
5.27	砖块效果	258
5.28	绿色黏液效果	260
5.29	布纹效果	261
5.30	羊皮纸效果	262
5.31	水面效果	263
5.32	水晕效果	265
5.33	水纹效果	267
5.34	亚麻效果	269

5.35	波动液体效果	270
5.36	地毯效果	272
5.37	粗麻效果	273
5.38	再生纸效果	274
5.39	墨水污渍效果	275
5.40	砂纸效果	276

第6章 图案纹理效果

6.1	图案填充效果	279
6.2	金属网格效果	280
6.3	方格放射效果	281
6.4	彩色纵栏效果	282
6.5	纵横圆柱效果	283
6.6	网眼效果	284
6.7	波纹纵栏效果	285
6.8	编织效果	286
6.9	凸起纵栏效果	287
6.10	彩色线条效果	288
6.11	彩色曲线效果	289
6.12	迷幻效果	290
6.13	彩色荧光效果	292
6.14	马赛克效果	293
6.15	染色玻璃效果	294
6.16	彩色瓷砖效果	296
6.17	荧光效果	297
6.18	放射彩色块效果	298
6.19	龟裂纹效果	299
6.20	沥青效果	300
6.21	竹席效果	302
6.22	沼泽效果	303
6.23	融冰效果	305
6.24	毛发效果	306
6.25	漩涡效果	308
6.26	水晶块效果	309
6.27	光扩散效果	310
6.28	豹皮效果	311
6.29	年轮效果	312
6.30	凸出方块效果	314

第7章 Photoshop 网络应用

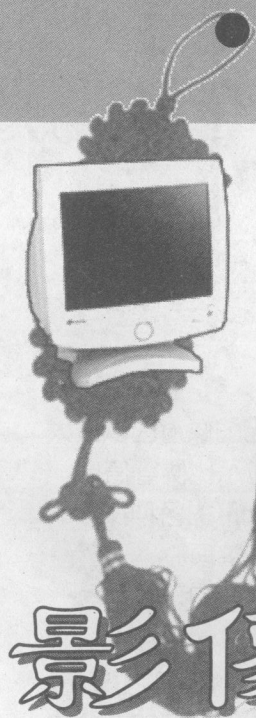
7.1 网页按钮(1).....	316
7.1.1 像素按钮.....	316
7.1.2 圆形按钮.....	318
7.2 网页按钮(2).....	320
7.2.1 透明按钮.....	320
7.2.2 椭圆按钮.....	323
7.3 Web 导航条.....	325
7.3.1 圆角导航条.....	326
7.3.2 导航条.....	328
7.4 Web 图片金属框架.....	331
7.4.1 金属质感制作.....	332
7.4.2 框架设计.....	334
7.4.3 名画赏析网页制作.....	335
7.5 三维网页界面.....	338
7.5.1 三维轮廓.....	338
7.5.2 三维界面设计.....	341
7.6 ImageReady 网页动画.....	344
7.6.1 关键帧动画.....	344
7.6.2 三维变换动画.....	347
7.7 ImageReady 文字动画.....	349
7.7.1 移动文字动画.....	349
7.7.2 变换文字动画.....	350
7.8 综合设计主页.....	352
7.8.1 背景图案制作.....	352
7.8.2 扇面制作.....	353
7.8.3 主页设计.....	356
7.8.4 建立超链接.....	359

第1章

1

掌握 Photoshop 初级应用

- Photoshop 制作雨景
- 润饰图像的色彩色调
- 制作圣诞树
- 图像合成和图片撕裂
- 拐杖的编辑创建
- 使用路径制作熊猫



中文版

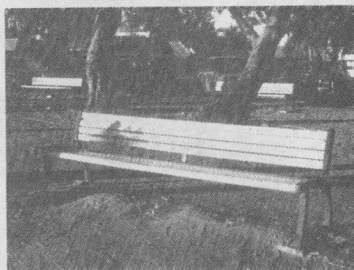
Photoshop CS2

影像特效实训教程

1.1 Photoshop 制作雨景

本例主要是向读者介绍有关 Photoshop CS2 的工作界面以及有关文件的基本操作,使读者对 Photoshop CS2 有一个大致的了解。

通过对实例的学习,希望读者掌握 Photoshop 操作过程中的有关功能,为下一步学习打下良好的基础。



1.1.1 Photoshop CS2 的工作界面

运行 Photoshop CS2 以后将出现如图 1-1-1 所示的程序窗口,从图 1-1-1 可以看出,Photoshop CS2 的界面是由如下几个部分组合而成的:

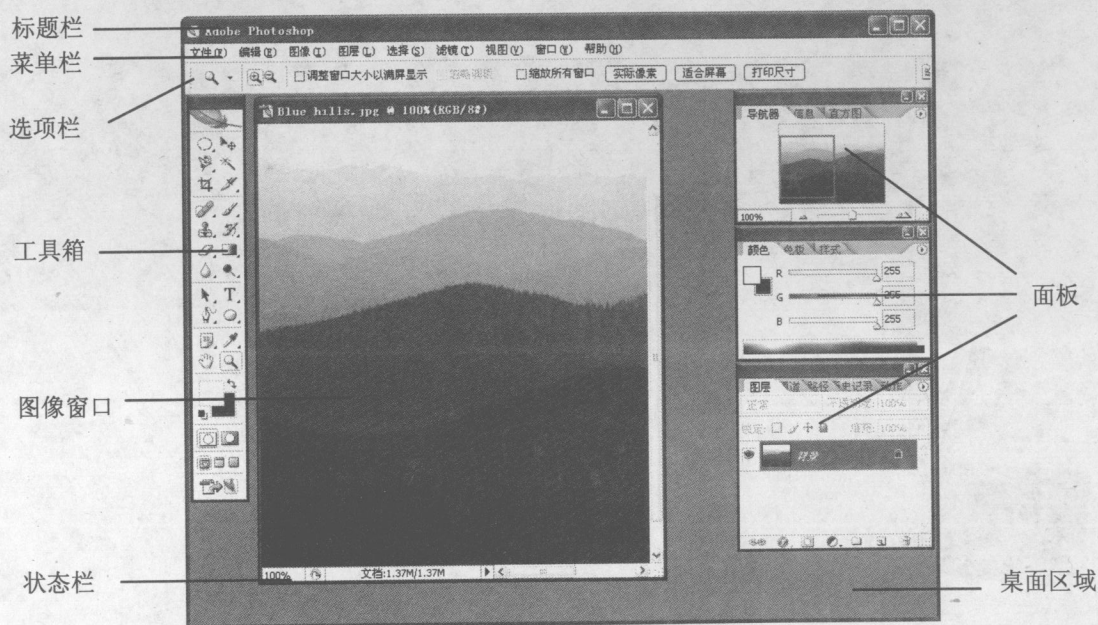


图 1-1-1 Photoshop CS2 的工作界面

- 标题栏: 它用来显示应用程序的名字(即 Adobe Photoshop),当图像窗口以最大化方式显示时则会显示出该图像的文件名以及色彩模式和当前显示比例等信息。
- 菜单栏: 通过选择菜单栏中的菜单选项可以执行 Adobe Photoshop 的各种操作命令。在该菜单栏中共有 9 个菜单项,每个菜单项又分为许多子菜单项。
- 工具箱: 它包含有各种常用的工具,单击某一工具按钮将运行相应的功能。
- 图像窗口: 也就是图像显示的区域,它用于对图像进行编辑和修改。
- 面板: 右侧的并列小窗口统称为面板,用来配合图像编辑和 Photoshop 的功能设置。
- 状态栏: 位于程序窗口底部的横条区域用来显示有用的信息,例如当前的图像放

大倍数和文件大小，以及正在使用的工具的简要说明。

- **Photoshop 桌面区域**：在这个区域里显示工具箱、调板和图像窗口，还可以双击此桌面区域以打开图像。

1.1.2 文件操作

Photoshop CS2 主窗口中的菜单栏为整个环境下的所有窗口提供菜单控制。这些菜单允许用户方便地管理整个主窗口的布局，配置 Photoshop 环境，获得在线帮助等。

用鼠标单击菜单栏中的【文件】将出现如图 1-1-2 所示的文件菜单选项组，下面详细介绍一下各子菜单项的功能。

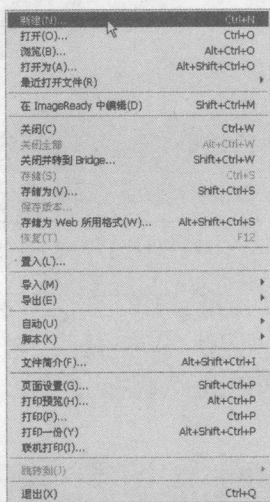


图 1-1-2 文件菜单

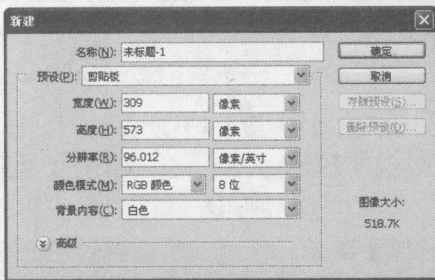


图 1-1-3 【新建】对话框

- **【新建】菜单**：用于建立 Photoshop CS2 的新文件，在如图 1-1-3 所示的对话框中可以设定文件名，宽高尺寸，分辨率，模式等信息。



当剪切或拷贝一块区域时，用户可以选择【新建】命令，Photoshop CS2 会根据剪贴板的内容自动设制文件尺寸大小、分辨率及格式。用户所要做的只是建立文件，将图形部分贴入即可，系统会保证大小合适。

- **【打开】菜单**：该菜单用于打开图形文件，在对话框中可以选择路径及文件格式，如图 1-1-4 所示。用户可以通过这个对话框来选择路径和文件，也可在文件名栏中输入正确的文件名。当图形文件很多时，可以在文件类型下拉式列表框中选择预打开的文件类型，建立一种过滤，显示满足条件的文件。



可以双击 Photoshop CS2 界面中空白部分，来调出文件打开窗口。在【打开】窗口中，当在文件选择栏中用鼠标拖曳出一个方框而同时选中多个文件时，单击【打开】按钮，这些被选中的文件将按先后顺序依次在 Photoshop CS2 中打开，这样不但可以快捷地打开多个文件，而且还不用多次调用【打开】窗口。

- **【打开为】菜单**：该菜单用于打开没有后缀名的文件。在不确定它是何种格式的文件时，可以先假定该文件是某种格式的文件而试着用该种格式打开它。【打开为】

对话框与【打开】对话框是相同的。

- 【最近打开文件】菜单：该菜单主要用于打开最近刚编辑过的文档，这样就省去了重新查找文档。
- 【浏览】菜单：该菜单用来浏览计算机上的图片，相当于我们平时用的一些浏览软件。在图 1-1-5 所示的【示例图片】对话框内，可以用鼠标选择希望浏览的图片，在对话框的左下角显示图像的有关信息。

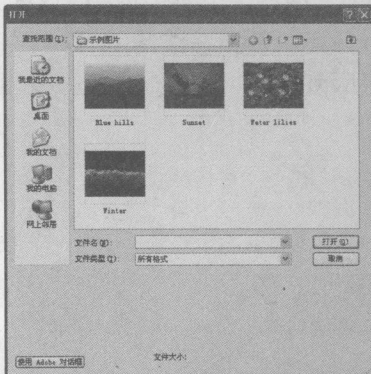


图 1-1-4 【打开】对话框

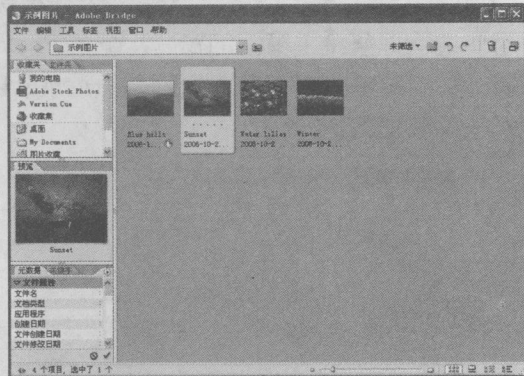


图 1-1-5 【示例图片】对话框

- 【关闭】菜单：该菜单用来关闭当前的图形文件，若当前的图形已经修改，在关闭图形时将出现图 1-1-6 所示的对话框，询问是否保存当前的修改。若保存当前的修改单击【是】按钮，否则单击【否】按钮，若想取消【关闭】命令回到对此文件的处理状态，则单击【取消】按钮。
- 【存储】菜单：该菜单将把编辑过的文件以原路径、原文件名、原文件格式存入磁盘中，它将覆盖掉原始文件。用户在使用此命令时要特别小心，尤其当需要保留原始文件时，千万不要使用该项。
- 【存储为】菜单：该菜单可以调出 Windows 的标准存储文件窗口。在该窗口中，用户可以为改动过的文件另取一个名称，改换路径，改换格式再去存入磁盘中，这样会保存原始文件，“存储为”命令的对话框如图 1-1-7 所示。

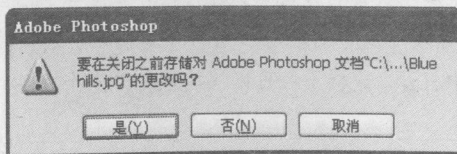


图 1-1-6 闭文件之前的警告框

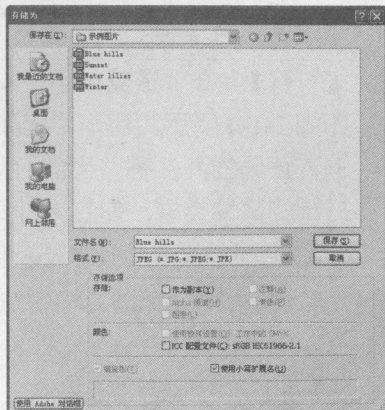


图 1-1-7 【存储为】对话框

- **【存储为 Web 所用格式】菜单：**该菜单将文档存为 Web 图形。如图 1-1-8 所示，对话框右上角有四个标签，可以选择四个不同的视图——原稿、一种优化、原图与优化对比（双联视图）、三种不同优化与原图对比（四联视图）。所有视图都在图片预览下面显示了该图像的信息。在视图的右下方，预览还告诉你当前显示图片所用的格式、图片的大致尺寸，以及使用指定 MODEM 在互联网上的下载时间（MODEM 可选 14.4、28.8 或 56.6Kbps）。

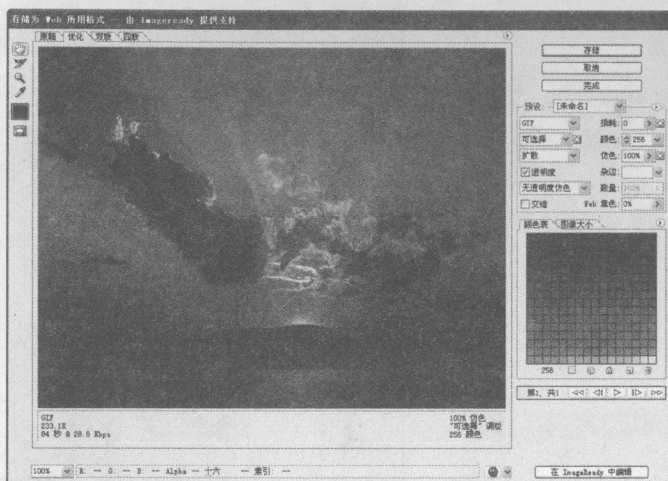


图 1-1-8 【存储为 Web 所用格式】对话框



预览窗口的右边是【预设】选项，与【颜色表】和【图像大小】标签相邻。Adobe 在这个小小的区域内安排了很多功能。在【预设】的顶端，有一个进行预置的弹出菜单，可以在此添加或删除预置。预置下面是弹出菜单区域，选择图片格式（如 GIF、JPEG、PNG-8 或 PNG-24），弹出菜单依选择的图片格式而定。对于 JPEG 模式，现在没有添什么新的，但对于 GIF 格式，就有几个重要的功能。如果选择了 GIF 格式，可以选择包括调色板类型、抖动算法、颜色号码、交错和透明选项在内的标准排列。

- **【恢复】菜单：**该菜单把用户编辑过但未存盘的图像文件恢复到未编辑时的状态。
- **【置入】菜单：**该菜单可以引入其他程序设计的矢量图形文件，如 Adobe Illustrator 图像处理软件设计的 AI 格式的文件。“置入”命令就是用于在当前图像文件中放置 EPS 和 AI 格式的矢量图形文件的。
- **【导入】菜单：**该菜单主要是用于对扫描仪等输入设备进行选择和管理，允许用户将从扫描仪和数字摄像机等设备获取的数字化图形直接引入到 Photoshop 中。
- **【导出】菜单：**该菜单允许 Photoshop 中编辑的图形文件输出到其他配套程序中去。例如，输入到 Adobe Illustrator 中，或输出成 Gif 格式的文件等。

1.1.3 制作第一个实例

- (1) 点击【文件/打开】菜单，从对话框内选择本例所需要的图形。
- (2) 点击【图层/新建/图层】菜单，来新建一个图层，将它更名为 Rain，如图 1-1-9

所示。



Photoshop 处理图像的强大功能，与它的图层处理功能是分不开的。使用图层功能，用户可以很方便地修改图像，简化编辑图像的操作，使图像编辑更富有弹性。我们将在 1.5 节详细学习这方面的知识。

(3) 单击工具箱上的【设置前景色】设置前景色按钮，工具箱如图 1-1-10 所示。在弹出如图 1-1-11 所示的对话框中，设置前景色为黑色 RGB(0,0,0)。

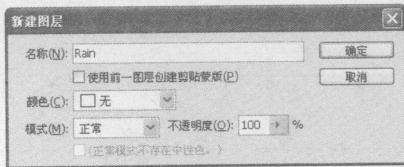


图 1-1-9 新建图层对话框



图 1-1-10 工具箱

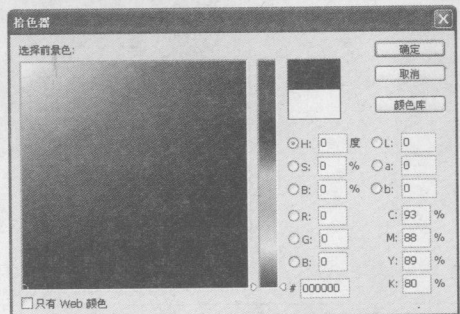


图 1-1-11 颜色设置对话框



现实世界是五光十色的，怎样才能把这五光十色的世界成功地搬上屏幕，然后成功地在纸上表现出来这一问题每一位 Photoshop 用户都不得不好好考虑的。为了真实地反映出这个充满色彩的世界，Adobe 的技术人员为用户提供了多种色彩模型，常见的模型包括 HSB（表示色相、饱和度、亮度）；RGB（表示红、绿、蓝）；CMYK（表示青、洋红、黄、黑）；以及 CIE L*a*b*。

(4) 单击工具箱上的【油漆桶工具】按钮，用前景色填充图层。



按 Alt + Delete 或者 Alt + BackSpace 键可以方便快捷地用前景色填充图层。

(5) 单击【滤镜/杂色/添加杂色】菜单，在图层中加入杂点。在图 1-1-12 所示的滤镜设置窗口中，设置【数量】参数为 80%，【分布】使用【平均分布】或者【高斯分布】对最后生成的效果不会有太大的影响，选中【单色】选项。单击【确定】按钮，添加杂点效果，如图 1-1-13 所示。

(6) 单击【滤镜/模糊/动感模糊】菜单，在如图 1-1-14 所示的设置窗口中，通过【角度】设置雨滴下落的角度，本例中设置为 70，设置【距离】选项为 33 个像素点。单击【确定】按钮，效果如图 1-1-15 所示。

(7) 如图 1-1-16 所示单击【图层】调板右上角的三角形按钮，弹出如图 1-1-17 所示的菜单，选择【混合选项】项。

第 1 章 掌握 Photoshop 初级应用

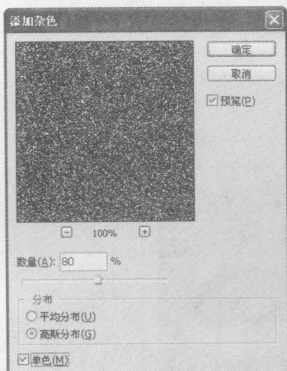


图 1-1-12 【添加杂色】对话框



图 1-1-13 添加杂点后

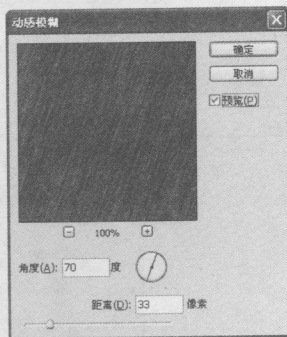


图 1-1-14 【动感模糊】对话框

(8) 在【图层样式】对话框内,如图 1-1-18 所示,将 Rain 图层的色彩混合模式改为【滤色】,这样可以去除“雨”中的黑色成分。点击【确定】按钮,效果如图 1-1-19 所示。



图 1-1-15 动态模糊效果



图 1-1-16 【图层】面板

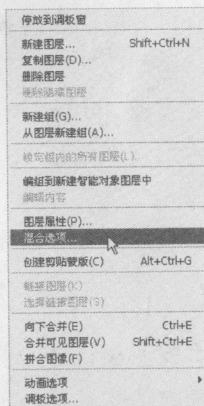


图 1-1-17 弹出菜单

(9) 这时的雨似乎下得夸张了一点,整个天空都灰蒙蒙的一片,有必要对 Rain 图层稍作调整。点击【图像/调整/色阶】菜单,在如图 1-1-20 所示的色阶设置窗口中,将灰色的三角形标识往右拖动一点,或者直接输入【输入色阶】参数为 0, 0.32, 255。

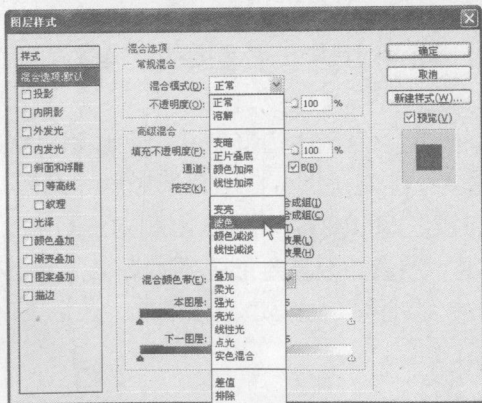


图 1-1-18 【图层样式】对话框



图 1-1-19 调整图层层色彩混合模式

(10) 选择【图层/合并可见图层】菜单，将 Rain 图层和背景图层合并，最终效果如图 1-1-21 所示。



【输入色阶】参数设置仅供参考，读者可以自己决定让雨下得大点还是小点。

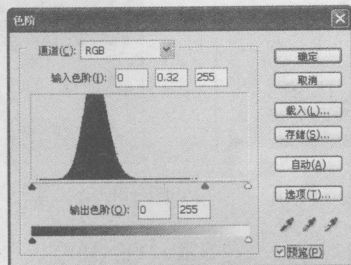


图 1-1-20 色阶调整对话框

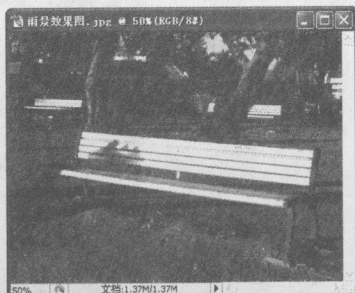


图 1-1-21 最终效果图

(11) 最后是将做好的效果图存盘。点击【文件/保存】菜单，或者按 Ctrl+S 快捷键来存盘。也可以将效果图另存为其他文档，而不覆盖原来的文档，这时点击【文件/另存为】菜单或者按 Shift+Alt+S 快捷键，读者可以为改动过的文件另取一个名称，改换路径，改换格式再去存入磁盘中，这样会保存原始文件。

1.2 制作圣诞树

本例主要讲述工具箱上的工具，使读者对工具箱上有关工具的使用有进一步的认识。

本例首先对工具箱做了基本的介绍，工具箱是 Photoshop 进行图像处理常用的工具。徒手制作树的过程的主要步骤是：使用套索工具来制作基本的树形，填充颜色制作纹理，最后调节图片色调。



1.2.1 工具箱简介

Photoshop CS2 的工具箱如图 1-2-1 所示，下面将对其中一些重要的工具做简略的介绍。

● 选框工具

选框工具可以选择矩形或椭圆区域。默认情况下，选区边框是从角上开始拖移的。在选区属性栏中，可以指定羽化和消除锯齿设置（不能对矩形选框工具选择消除锯齿）。对于矩形或椭圆选框，拖过要选择的区域，拖移时按住 Shift 键可将选区限制为正方形或圆形。要从中心拖移选框，在开始拖移时按住 Alt 键；要重新放置矩形或椭圆选框，先拖移以创建边框，一直按着鼠标按钮，然后按住空格键继续拖移。完成边框绘制后，在选区内点按，然后将其拖到想要的位置。

● 套索工具

套索和多边形套索工具可以绘制选区边框的直边和手画线段。使用磁性套索工具，边

第 1 章 掌握 Photoshop 初级应用

框会贴紧图像中已定义区域的边缘。磁性套索工具特别适用于快速选择边缘与背景对比强烈且边缘复杂的对象。

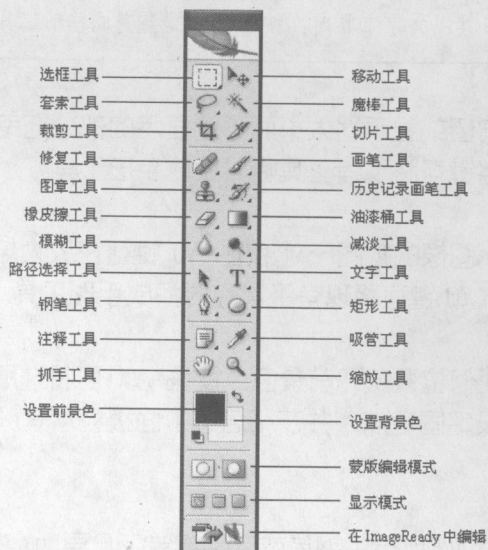


图 1-2-1 工具箱示意图

学习要点

在套索属性栏中，各参数意义如下所示：

- **【宽度】**：套索宽度为 1 到 40 之间的一个像素值。磁性套索工具只探测从指针开始指定距离以内的边缘。
- **【频率】**：为 0 到 100 之间的一个值。较高的值会更快地将选区边框固定在那里。
- **【边对比度】**：1% 到 100% 之间的一个值。较高的值只探测与周围强烈对比的边缘，较低的值探测低对比度的边缘。

使用较小的宽度值、较高的边对比度可得到最精确的边框；使用较大的宽度值、较小的边缘强度值可得到粗略的路径。在边缘定义较好的图像上，可以使用更大的套索宽度和更高的边对比度，然后粗略地跟踪边框。在边缘较柔和的图像上，应尝试使用较小的宽度和较低的边对比度，然后更精确地跟踪边框。

● 魔棒工具

选择一致色彩的区域（例如，一朵红花），而无需跟踪其轮廓。可以指定魔棒工具选取的色彩范围或容差。其选项调板中，对于**【容差】**，输入从 0 到 255 之间的一个像素值。输入低的数值可选择与点按像素非常相似的颜色，输入较高的值可选择较大的颜色范围。要定义一个平滑的边缘，选取**【消除锯齿】**；要选择那些使用所有可见图层中数据的颜色，选取**【对所有图层取样】**，否则，魔棒工具只会从现用的图层中选择颜色。



不能在位图模式的图像上使用魔棒工具。

- 移动工具