

绘画教程

绘画教程

绘画教程

绘画教程

绘画教程

绘画教程

绘画教程



素描人物头像

SUMIAO RENWU
TOUXIANG

编绘：胡新桥 陈玲华

上海人民美術出版社

绘画教程 绘画教程 绘画教程 绘画教程

素描人物头像

HEHIAO RENWU TOUXIANG SUOBIAO RENWU TOUXIANG

编绘：胡新桥 陈玲华



上海人民美術出版社

图书在版编目 (CIP) 数据

素描真人头像 / 胡新桥编绘. — 上海: 上海人民美术出版社, 2007

绘画教程

ISBN 978-7-5322-5117-9

I. 素... II. 胡... III. 肖像画—素描—技法 (美术)—教材 IV. J214

中国版本图书馆 CIP 数据核字 (2006) 第 148414 号

绘画教程——素描人物头像

编 绘：胡新桥 陈玲华

策 划：乐明祥

责任编辑：乐明祥

封面设计：曹琳

版式设计：郭召明 马重慧

技术编辑：杜廷华

出版发行：上海人民美术出版社

(上海市长乐路672弄33号)

印 刷：上海质胜印刷有限公司

开 本：635×965 1/8

印 张：7

版 次：2007年1月第1版

印 次：2007年1月第1次印刷

印 数：0001-4250

书 号：ISBN 978-7-5322-5117-9

定 价：18.00元

目录

序	2
概述	3
儿童头像写生方法与步骤	8
青年男性头像写生方法与步骤	12
青年女性头像写生方法与步骤	18
中年男性头像写生方法与步骤	24
中年女性头像写生方法与步骤	30
老年男性头像写生方法与步骤	36
老年女性头像写生方法与步骤	42
素描人物头像作品欣赏	48
小结	54



序

素描人像是各美术院校素描教学中一个不可缺少的基础科目，也是历年来各美术院校招生考试的重要内容。学习素描人像，可以为下阶段学习色彩人像打下坚实的基础。

首先，素描人像要比素描石膏像复杂得多，不仅每个人都有着不同的特征，而且人物模特儿不可能像石膏那样固定不动，对象是有生命的，活动的，初学者往往难以把握。初学人像素描，应当把前一阶段掌握的石膏像素描知识应用到人像上来，因为人像的基本结构、明暗关系等和石膏像是一致的。同时要学会细致地观察对象、研究对象，了解其主要特征是什么，神态怎样表现，不要被对象结构的复杂弄得不知所措。

其次，素描人像比石膏像明暗层次更为丰富。人物的面部、五官、头发、衣服质感和颜色各不相同，它们的明暗也随之起着细微复杂的变化，“黑、白、灰”的层次关系表现得尤为丰富。初学者应当把素描造型的基本规律应用到具体、活生生的人物上来，表现出人物各部分结构的组合方式和明暗层次关系，以及人物的体貌神态特征。

素描人像为下阶段画色彩人像起着承上启下的作用，掌握素描人像技法能为色彩人像提供良好的形体塑造基础。由于人物有不同年龄、性别、形体、地域、文化的差异，初学者要根据不同的对象，去分析、研究、比较，从中找出其个性特征，切忌机械地套用石膏画法。初学时应尽可能选择结构清楚，五官特征鲜明，即所谓“棱角分明”的人物来作为素描学习的对象，这样有利于感悟和分析对象。

素描写生的过程，是眼、脑、手共同作用的过程，写生作品是一个复杂的精神活动的结果。如果只是眼看、手画，这种照抄对象的作品只得其外表，画面没有厚重感，是肤浅的、没有说服力的。素描写生必须用眼睛观察、心灵感受、头脑理解、通过手进行塑造，达到眼、脑、手的合一，才能深刻生动地表现对象。素描的感觉来自观察，判断来自理解，表现是观察理解和感受的结果。

素描人像写生是培养学生对对象观察、分析和表现能力的一种手段，它是绘画中首先要接触到的基础训练，也是美术院校录取新生的手段及入学后必修的造型基础课程。本书精选不同年龄段男女人物头像的素描作品范例，通过作画步骤分解的详细说明，由浅入深，由表及里，由简到繁，循序渐进，从理论到实践为学生提供了人像素描的学习指导。

概述



一、素描人物头像的基本要求

素描人物头像的训练，必须具有正确的观察方法和表现方法，抓住基本法则，才能较快地掌握造型的规律，取得学习成效。

观察方法

当我们开始写生面对着模特时，还只是一个初步的感觉，这种初步的视觉感受必须深化，即从感性的初级阶段上升到理性的分析阶段，从而树立正确的观察方法。“感觉到了的东西，我们不能立刻理解它，只有理解了的东西才能更深刻地感觉它”。在头像写生时，要把新鲜的视觉感受与分析研究对象结合起来，只有通过反复的思考和实践，才能不断提高作画的能力。

整体观念

作画时始终坚持整体地观察对象，是头像写生训练中一个十分重要的问题。因为在素描写生中没有任何孤立的东西，它是秩序、综合关系所形成的和谐整体。培养整体观察的能力，做到写生时纵观全局，是严格训练最重要的前提。看到什么画什么，会使画面失去绘画中所必须遵守的主次、虚实关系，造成形体比例上的错误。绘画虽然是局部入手，但各个部分的表达要以整体关系为着眼点。总而言之，由于我们描绘的对象是一个具有内在相互联系的不可分割的整体，不论是结构关系、比例关系、黑白关系、体面关系、面和线关系，都是相对存在，互相制约的，如果作画时孤立片面地去对待，最终必定会失去画面的整体统一。由此可见，整体观察不仅是一个观察和表现的方法问题，也是一个思维方式问题。

画局部，看整体，反复交替，不断调整。一旦

局部破坏了整体，画面就会出现混乱；只有大关系，缺乏局部的深入刻画，画面便会流于空洞。整体与局部，是互为因果，相辅相成的。柯罗曾经说过：“我从来不急于画细节，我首先注意一幅画的大体和特征……”素描作画时首先要从确定大关系入手，遵循从整体到局部再到整体的作画步骤，从大至小，由简入繁地逐步深入，同时要注意画面各局部之间的进展，始终保持相应的协调、变化关系，才能进行有效的比较、检验和调整。

立体观念

宇宙间的一切物体都是由它的高度、宽度和深度组合而成的，即三维空间。在学习素描的开始，就应培养学生用立体观念去对待客观世界所有物象，并通过多种手法，把它们在平面的纸上表现出来。素描虽然也有表现对象的形感、质感和不同色感的任务，但它们首先都应体现物体的立体感。学生在初学绘画时，总是看不到对象的体积而仅仅看到对象的不同颜色，不能把深色的受光部画亮，也不敢把浅色的背光部画深。要避免受物体色彩表象的影响，陷入明暗光影的模拟，最终建立立体意识，掌握立体的观察和表现方法。

艺术表现

艺术表现最主要的还是取决于作者的感受和艺术素养，取决于作者的精神表现，即内心世界的表达。作者的感受越深，越是能鲜明地表现对象精神的美和形象的美，画面上的形象就具有艺术的感染力。绘画训练是技术训练，同时也是艺术训练，二者是不可分割的。在作画实践中，描绘活动同时也是表现活动，是作画人眼中、脑中、手中的同一件事情。素描实践只讲技术不讲艺术，只能是训练画

匠，造型艺术不讲艺术规律和艺术表现，就无所谓艺术教育，更谈不上艺术创造了。

艺术表现要付诸于形式，成为视觉感受的具体形象。画面构图的主次虚实处理，用笔的抑扬顿挫，和谐的韵律节奏等等构成了形式美。在学习中，各种形式因素也是从观察、感受物象中升华出来并运用于艺术实践的。但是，不顾对象故意摆弄玄虚，在画面上搞形式游戏，是基础训练中不可取的。

二、素描人物头像写生的表现手法

素描造型的表现手法多种多样，最主要的表现手段有两种：线条的表现手法和明暗的表现手法。

线条的表现手法

线条是一种明确的、富有表现力的造型手段，能直接概括地勾划出对象的形体特征和形体结构。线条的变化很多，轻重缓急、刚柔相间、长短穿插、曲直弯转、抑扬顿挫，给人以音乐的节奏感。线条具有丰富的表现力和形式美感。随着描绘对象的不同，可以运用不同的线条表现。从艺术大师不同画风的比较中，就能够认识到这种表现领域的广泛性。用不同线条来寻找形体，用辅助线划分比例和定位；用长直线画大的形体关系；用切线画小的结构转折关系；用重线、实线表现近处和暗部；用淡线、虚线表现亮部和远处，在素描训练中通过对线的探索，逐渐认识线在绘画中的作用，我们就能通过线条创造美的造型。

明暗的表现手法

明暗是表现物象立体感、空间感，真实地再现对象的有力手段。物体由于不同角度的光线照射而出现不同的明暗变化，物体受光后出现受光部和背光部，即明、暗两大系统。由于物体结构的各种起伏，明暗层次的变化很多，归纳起来称作明暗五调子，即：亮部、中间色、明暗交界线、反光、投影，其中亮部和中间色属于物体的受光部，明暗交界线和反光、投影属于背光部，物体的明暗关系是塑造立体感的主要依据，也是表现质感、量感、空间感的重要手段。

明暗交界线是由亮部向暗部转折的部分。不能将这个部分简单地理解为一深色的线，它有宽窄、浓淡、虚实

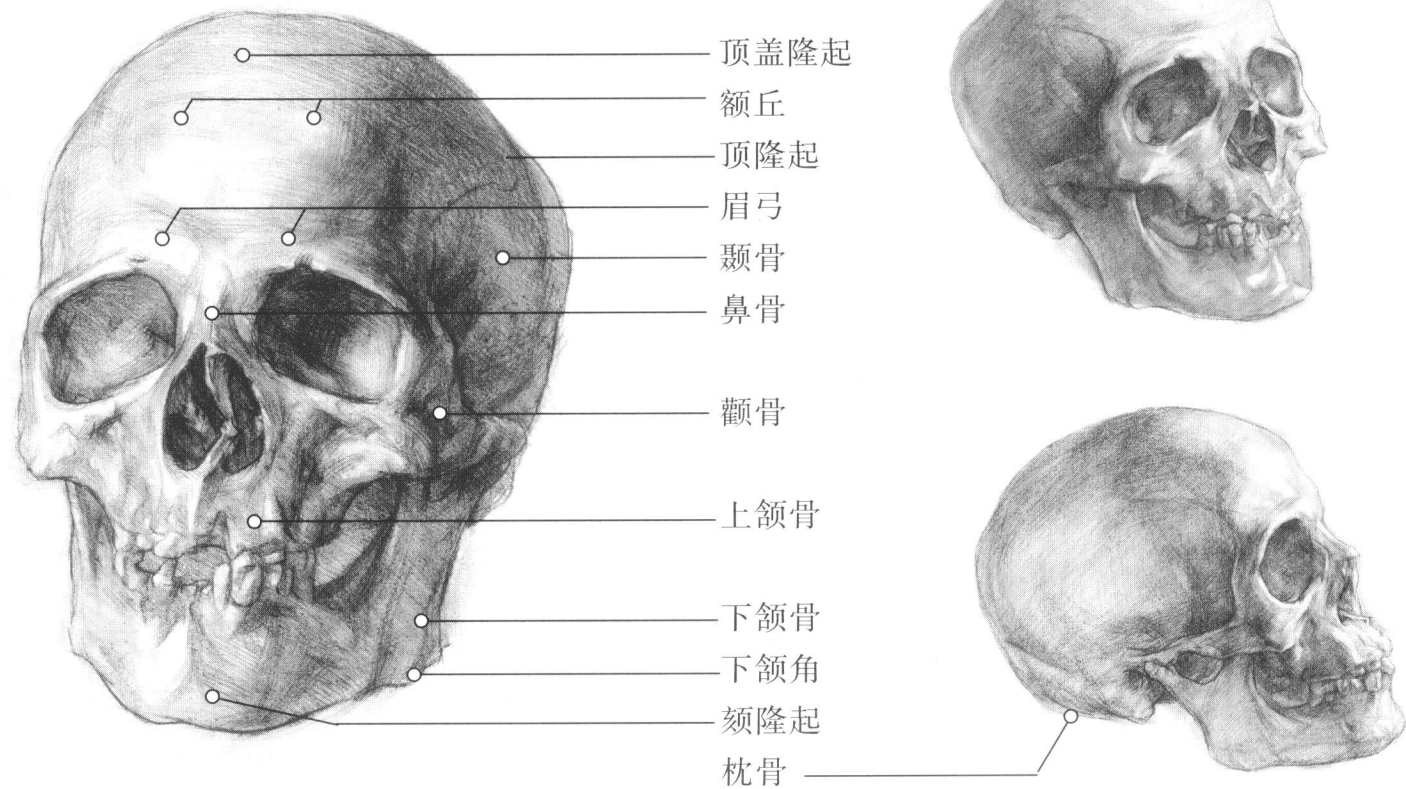
等变化，其特点是由光源的强弱和物象的形体特征所决定。我们非常重视明暗交界线的变化，是因为它在造型中起着十分重要的作用。明暗交界线是区别物象面的不同朝向和起伏特征的重要标志。暗部与反光是一个整体，反光很自然地统一在暗部。过亮或过暗都会影响物象体积和空间的塑造，画得过亮，同亮部的中间色重复，显得孤立，影响整体协调的统一。中间色是物体固有色的中心区域，也是比较细致、复杂的，它是明暗分界线向亮部的过渡面，是不易观察清楚而又要认真研究和刻画的重要部分；同时，它应和暗部自然地衔接起来。投影在塑造物体的体积感和空间感中具有重要的作用，学习中，应注意掌握投影的形体变化和虚实关系。

三、人物头部基本结构和造型特征

要想画好一幅素描头像，首先要从对象的结构特征出发，对人物头部的解剖、形体结构进行全方位的分析理解，才能更深刻地感受对象，随心所欲地表现对象。

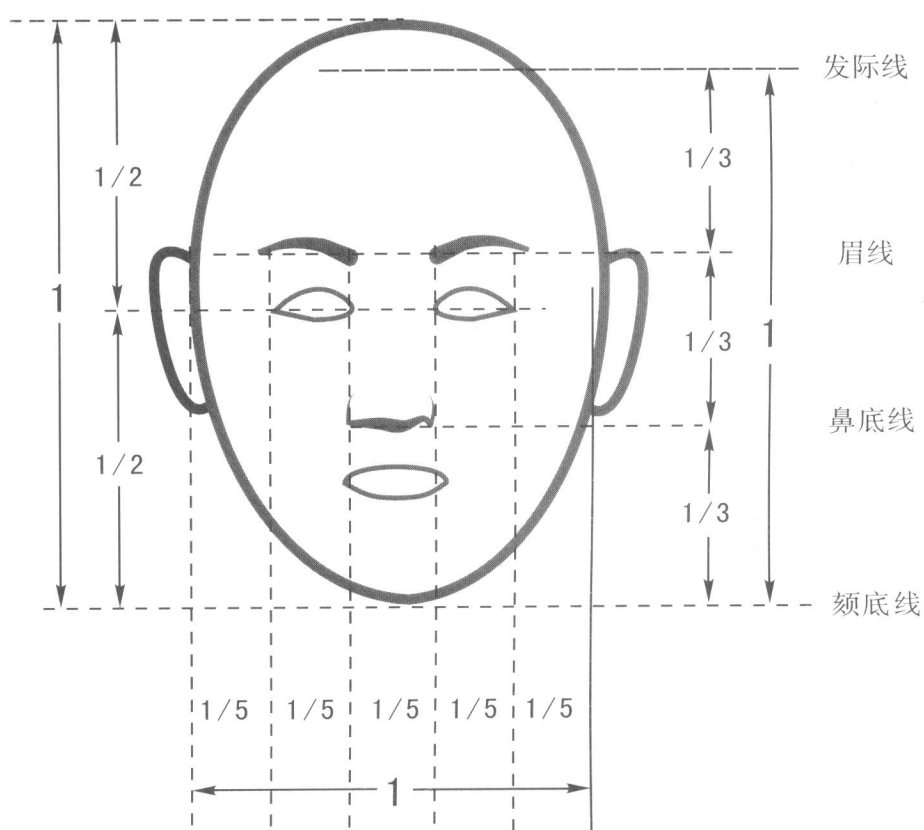
头部形体结构

人的头部解剖结构十分复杂，我们应以研究造型为目的，将人的头部予以几何化的归纳。头部由脸部、五官、颈部等组成，而脸部又有不同的形状，有人区分为“田、由、国、用、目、甲、风、申”等字型，这些形态主要是由人物头部的骨骼所决定的。头部骨骼是头部造型的本质所在，它的外形从整体上可以概括成一个圆球或立方体或楔形之间的复合体。用几何体概括头部，便于掌握头部的空间结构。头骨有几个突出的点，我们叫它骨点，这些骨点透过面部肌肉显示出来。从额头的额结节到眉弓、颞线、颧骨结节和下颌结节骨点的连接，便构成了头部不同面的转折。由此可以看出眉、眼、鼻、嘴是处在一个面上，耳朵是长在两个侧面上。因此，在画头像时先要把头骨的特征、结构熟记在心。头部的主要骨点有：顶盖隆起、额丘、顶隆起、眉弓、鼻骨、颧骨、颞骨乳突、下颌角、颞隆起、枕外结节；构成头部的主要骨头有：额骨、颧骨、鼻骨、颞骨、顶骨、上颌骨、下颌骨、枕骨。



头部比例

人的五官位置和形态特征虽然各有差异，但前人将头部的比例概括为长三停，横五眼，即：从发际到眉毛，从眉毛到鼻头，从鼻头到下颌等距离的三段为三停；两只耳朵中间的距离为五只眼睛的长度。成人眼睛在头部的二分之一处，儿童和老人略在三分之一以下。眉外角弓到下眼眶，再到鼻翼上缘，三点之间的距离相等，两耳在眉与鼻尖之间的平行线内。这些普通化的头部比例只能作为写生开始时的参考，最重要的是在实践中灵活运用，正确区别不同的形态结构比例，才能体现所描绘对象的个性特征。此外，要了解人物表情的头部肌肉变化，并要注意头部的运动方向、旋转变换所带来的明暗关系、透视变化，如仰视、俯视、斜视、平视、侧视等等。了解和掌握这些头部结构、肌肉变化、运动态势对于画好头像起着至关重要的作用。

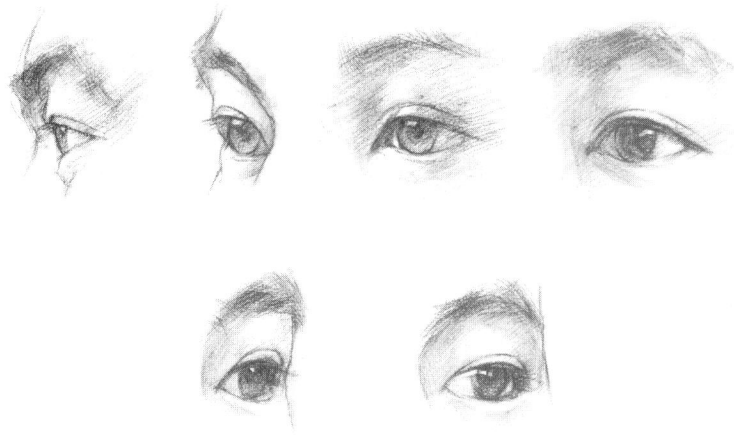
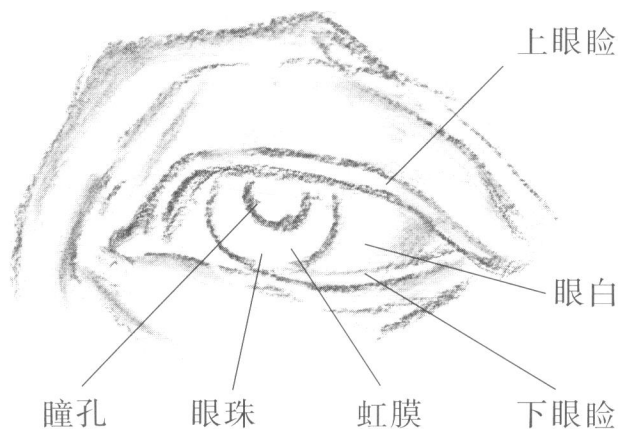


五官位置图

五官的造型特征

五官是构成人物头部的主要部分。为了画好五官，不仅要熟悉它们的基本结构和特征，更需要理解五官由于骨骼肌肉形态变化而形成的相互关系。

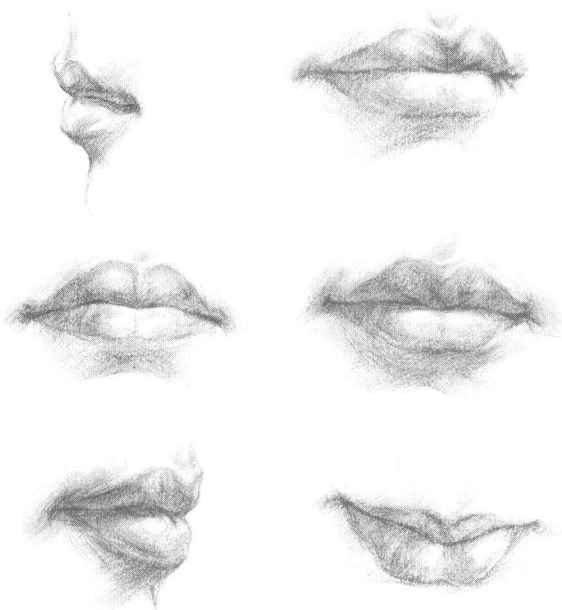
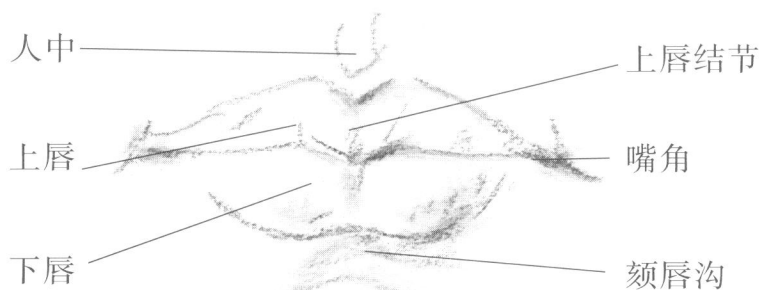
眼睛是传达内心情感、感知外来事物最敏锐的器官。眼睛一般是由这几部分组成：上眼睑、下眼睑、眼裂、眼白、瞳孔、虹膜。眼形又可分为方形眼、圆形眼（虎眼、杏眼）、丹凤眼、三角眼等。老年人的眼睛，大都阅历丰富，风霜饱经，呈现出老人特有的坚毅、稳重、智慧的神态，富有亲切、慈祥之特点；而年轻人的眼睛，大都是风华正茂，奋发向上，表现出年轻人特有的朝气，活泼、开朗、热情、坦诚。分



嘴就形状来说，是由覆于上、下颌骨和牙齿之上的双唇所决定的。颌骨和牙齿形成的弧度直接影响双唇的曲直。嘴形的不同，就是由颅骨和牙齿的弧线所定型的。嘴唇由口轮匝肌组成，上下牙齿生在半圆形的上下颌骨齿槽内，外部是呈圆形体积。上唇中间皮肤表面有条凹，称人中。嘴唇的表面有唇纹，各人的唇纹形状不同。上、下唇的活动十分灵活，彼此呼应，不仅对发音有很重要的作用，对表情也有直接的影响。画嘴要注意它的形状结构、转向，画好上下唇

析、研究这些不同人物、不同年龄层次，不同风格的眼睛，对于把握整个对象，是十分关键和重要的，甚至可以说是成败之举。初学者还可以参考其他优秀作品是如何描绘人物的眼睛的，如绘画大师达·芬奇、列宾等的经典之作，会对自己有帮助的。

眼睛是由瞳孔、角膜、眼角组成球形嵌在眼睛窝里，上、下眼睑包裹在眼球外，两只眼球的运动是联合一致的，视点在同一个方向上，由于头部的扭动，眼睛出现了不同的透视变化。不同年龄段的人，眼睛的形状也不同。有的人内眼角低，外眼角高；有的人内外眼角较平，观察时应注意区分。



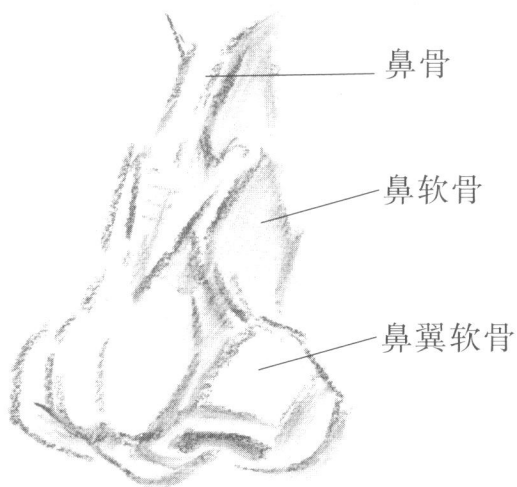
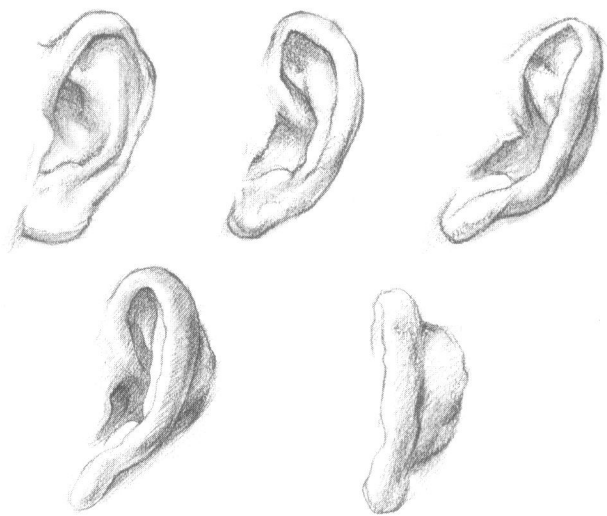
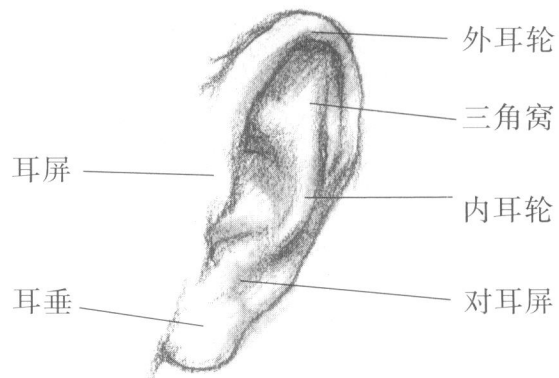
的唇线，两唇间的唇缝曲线，画好嘴角。

鼻子由鼻骨和鼻软骨、鼻翼软骨支撑起来，鼻梁是一个楔状体，向下插入鼻头的球体，鼻翼在兴奋时会张开，表现出不同的情感。鼻子是面部上最向前突出的部位，往往具有最强烈的明暗对比。

耳朵由外耳轮、对耳轮、耳屏、对耳屏、耳垂组成，是软骨组织，具有一定的弹性，形似水饺。耳朵稍斜长在头部的两侧。在学习时除了弄清它的结构外，还应注意它的体积。

表情是人内心喜怒哀乐在脸部的表现，不同的人在不同的条件下其表情是不同的，我们在画头像时，要注意表情的刻画与人物的性格一致。

画头像还要同时注重颈部，颈部的解剖结构为喉结、胸锁乳突肌、斜方肌，整个形状呈圆柱体。尽管颈的外面有衣服领口围着，初学者还是要注意它的运动态势以及与头部构成的节奏关系。



鼻球



四、人物头像的作画步骤与观察方法

人物头像作画的步骤实际上就是观察的过程，正确的观察方法是建立在顾全大局的工作方法之上的。

构图与造型

一般应根据人像的角度、视平线的高低、透视关系等来确定构图。画正面像时，人像位置应靠上些；画侧面像时，脸部前面应多留些空白。造型贯穿于整个作画过程中，造型是有规律可循的，那就是用几何体的形状去分析。

抓住特征 深入刻画

观察对象时要注意人物的脸型特征和五官特征，如脸型有长脸、圆脸、方脸、瓜子脸、鹅蛋脸等，五官特征更是千人千变。描绘时从结构入手，分出明暗两大

面，要特别注意明暗交界线的准确位置。接下来要从明暗交界线开始，逐渐加强层次，注意留出反光部位。在深入刻画时，把握好整体和局部的关系，从整体到局部，再从局部到整体，反复多次，直至完成。

调整画面关系

随着画面的不断深入刻画，便要进入画面调整阶段。调整画面要从整体出发，先从暗部开始检查，暗部与暗部之间进行比较，随后是亮部与亮部之间比较，再次是灰部与灰部之间的比较，从整体看黑白灰三者关系是否协调，主要部位与次要部位是否主次分明，不要喧宾夺主。

完成作业

调整完画面关系后，再从主要部位开始，一步步深入刻画，直至亮部中的层次清晰，暗部中的层次含蓄为止。最后进行一次整体调整，一幅作业便基本完成了。

儿童头像写生方法与步骤（正面）

写生步骤

步骤一：根据所选择的描绘角度确定头像构图，定出位置，勾出大形，画出基本轮廓。

步骤二：描绘五官特征，根据光源和体积关系找出明暗交界线。再由五官开始画出暗部阴影位置，以及各部位的体积关系，确保造型准确。

步骤三：进一步分出体块，铺明暗大调子。注意形体

结构关系。从大关系着眼进行局部细节的深入刻画，准确描绘出对象的面部特征。

步骤四：调整画面整体、明暗，层次关系，深入刻画如眼睛的细部、鼻子的细部、嘴巴的细部等。注意每个局部之间的穿插组合、虚实关系；各局部之间的变化要服从整幅画面的主次、色调、黑白灰关系。



图1



图2



图3



图4

学习提示

注意儿童的形象特征，眼睛一般在面部的1/2处，在描绘时要注意五官的比例关系，避免将儿童画作成人。



儿童头像写生方法与步骤（1/2侧面）

写生步骤

步骤一：根据选择的描绘角度确定人物构图，定出位置，勾出大形，画出基本轮廓。

步骤二：描绘五官特征，根据光源和体积关系找出明暗交界线。再由五官开始画出暗部阴影位置，以及各部位的体积关系，确保造型准确。

步骤三：铺明暗大调子。小女孩的形象特征是眼睛乌

黑明亮、鼻子嘴巴小巧秀气、头发细软、皮肤光洁细腻、结构纤细、神态灵活好动。因此画面色调衔接过渡应自然，排线要均匀细腻，细节刻画重点应放在眼神的把握上。

步骤四：调整画面整体明暗关系，深入刻画眼睛的细部、鼻子的细部、嘴巴的细部等，使所描绘的对象神形兼备。



图1



图2



图3



图4

学习提示

画紧扎头发的儿童头部，需将头发部分和头部一起视为一个球体，不要在儿童头像上画细小的结构，要将精力投入到五官的塑造和表情的传达上。



完成图

青年男性头像写生方法与步骤（正面）

写生步骤

步骤一：注意观察人物的神态特征。人物头像不仅有复杂的结构，更有丰富的表情。在循序渐进的素描写生中，先训练抓“形”，在较熟练地掌握了形的基本规律后，逐渐达到“以形写神，形神兼备”。

步骤二：头像的生动神态的捕捉，主要取决于五官表情区的刻画。安格尔说：“画头像时，一个艺术家所

最关心的就是让眼睛说话，即使是一般的眼睛，首先应该画眼窝，然后过渡到隆起的鼻子。眉毛的运动方向也是表情关键，嘴角对微妙表情的变化反映更加细致准确。

步骤三：参考前一页的具体作画步骤和以下的图例，在对象情绪的感染下一鼓作气的完成写生作业。

步骤四：整体调整后对眼、鼻、嘴作重点强调。



图1



图2



图3



图4

学习提示

要有意识地布置光源，亮部面积占头像1/3的时候，最容易表现出体积感和丰富的层次。少量的亮光落在五官上，使其对比更强烈、生动。



青年男性头像写生方法与步骤 (3/4侧面)

写生步骤

步骤一：确定头像位置，构图时在对象视线前方适当多留空白。用最简洁的线条根据男青年的形象特征，概括出大致轮廓和基本形。

步骤二：用辅助线测定形体的比例，透视和倾斜度，进一步确定大的形体特征。注意透视变化对形体的影

响。

步骤三：从五官开始，用线条具体刻画形体细节，同时用色调表现主要的转折处，色调要尽可能简练。

步骤四：整理完成。从整体效果出发，通过加强减弱等方法处理，使画面详略得当，主要形象特点鲜明突出。



图1



图2



图3



图4

学习提示

在这种明暗面积各占一半的画面上，暗部向后转折的关系尤为重要。反光往往并不是从背后而来，边线的边缘都要画上向后转的面。