

观果观花 植物图鉴

纪殿荣 冯耕田 主编

观果观花 植物图鉴

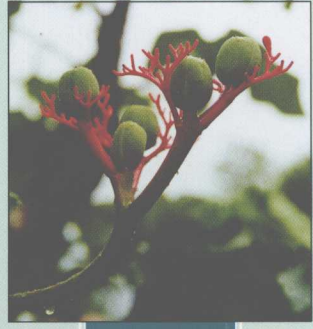
Guanguo Guanhua Zhiwu Tujian

纪殿荣 冯耕田 主编



农村读物出版社

农村读物出版社



观果观花植物图鉴

Guanguo Guanhuahua Zhiwu Tujian

纪殿荣 冯耕田 主编

农村读物出版社

图书在版编目 (CIP) 数据

观果观花植物图鉴 / 纪殿荣, 冯耕田主编. —北京:
农村读物出版社, 2003.1

ISBN 7-5048-3962-0

I. 观… II. ①纪… ②冯… III. 园林植物—图集
IV. S68-64

中国版本图书馆 CIP 数据核字 (2002) 第 079222 号

责任编辑 闫 芹

出 版 农村读物出版社 (北京市朝阳区农展馆北路 2 号 100026)

发 行 新华书店北京发行所发行

制 版 北京市佳虹文化传播有限责任公司

印 刷 中国农业出版社印刷厂

开 本 889mm × 1194mm 1/16

印 张 12

字 数 100 千

版 次 2003 年 1 月第 1 版 2006 年 12 月北京第 3 次印刷

印 数 6 001~9 750 册

定 价 100.00 元

(凡本版图书出现印刷、装订错误, 请向出版社发行部调换)

前 言

观赏植物是生态环境建设的重要组成部分。其中人们最为关注的观花植物，以及近年来的观叶植物，已经引起科技界、文化界和广大社会人士的重视，介绍它们的文章和著作随处可见。但是对于具有同样价值的观果植物，重视和研究却做得不够。本书试图把观果作为主要内容，同时介绍它们的观花价值及着生状况。因为这些植物不仅有许多为花果兼优的，而且在生态环境中也各显其特点。

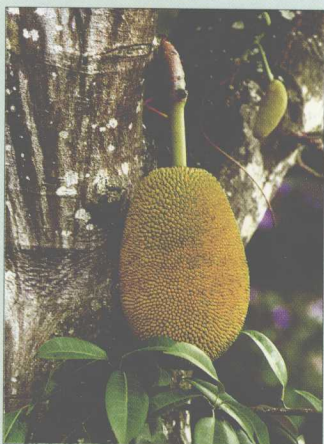
本书照片大多拍自大自然，通过果、花和植株或树形了解植物的分类依据和识别要点。为便于读者获取更多的知识，每种植物还附有一定的说明文字，扼要介绍该植物的形态、生态和应用，力图将欣赏性、艺术性与科学性有机地结合起来。

尽管我们为本书的出版付出了许多，但错漏和不足之处在所难免，敬请广大读者不吝指正。

作者

2002年7月

主 编	纪殿荣	冯耕田	
主 审	孟庆武		
副 主 编	张 涛	刘冬云	李东义
编 者	吴京民	纪惠芳	李彦慧
	陈东来	聂庆娟	刘军侠
	李敬川	储博彦	雷淑香
	曹振池	樊仲亮	
摄 影	纪殿荣	纪惠芳	



目 录

前言

概述 1

1 核果类 3

朱砂根	4
勾儿茶	4
小紫珠	5
鱼尾葵	6
流苏	7
海州常山	8
红瑞木	9
山茶萸	10
苏铁	11
假连翘	12
伞花胡颓子	13
银杏	14
扁担木	15
枸骨	16
猬实	17
女贞	18
水蜡树	19
荔枝	20
杧果	20
楝树	21
软叶刺葵	22
桃树	23
李	24
欧李	26
稠李	26
杏树	27
毛樱桃	28
重瓣榆叶梅	29

小叶鼠李	30
鸡麻	31
火炬树	32
王棕	33
接骨木	34
秤锤树	34
棕榈	35
香荚蒾	36
天目琼花	37
酸枣	38
枣树	39

2 浆果类 40

刺五加	41
中华猕猴桃	41
葎叶蛇葡萄	42
虎刺楸木	42
海芋	43
紫金牛	44
枕榔	44
天门冬	45
落葵	46
甜椒	47
紫叶小檗	48
五色椒	50
番木瓜	51
柿树	52
黑枣	53
山桐子	54
金银木	55
宁夏枸杞	56
樱桃番茄	57

阔叶十大功劳	58
人心果	58
芭蕉	59
酸浆	59
南天竹	60
商陆	61
石榴	62
棕竹	63
刺梨	64
五味子	64
金银茄	65
冬珊瑚	66
葡萄	66

3 梨果类 68

木瓜	69
贴梗海棠	70
平枝栒子	71
山楂	72
垂丝海棠	74
苹果	75
石楠	76
杜梨	77
白梨	78
水榆花楸	79

4 柑果类 80

柠檬	81
佛手	81
长果金橘	82
枸橘	82

5 瓠果类 83

- 观赏南瓜 84
- 观赏葫芦 85
- 丝瓜 85
- 苦瓜 86
- 蛇瓜 87
- 栝楼 87

6 蓇葖果类 88

- 梧桐 89
- 玉兰 90
- 花椒 92
- 深山含笑 94
- 牡丹 94

7 荚果类 95

- 合欢 96
- 紫穗槐 97
- 羊蹄甲 98
- 紫荆 99
- 柠条锦鸡儿 100
- 双荚决明 102
- 黄槐 102
- 红花鱼鳔槐 103
- 皂荚 104
- 刺槐 106
- 白刺花 107
- 猪屎豆 108
- 国槐 109
- 紫藤 110

8 蒴果类 111

- 七叶树 112
- 胭脂木 113
- 雀舌黄杨 114
- 山茶 115
- 美国凌霄 116
- 梓树 117
- 白杜卫矛 118
- 南蛇藤 120
- 大叶黄杨 121

金钟花 122

芙蓉葵 122

佛肚树 123

紫薇 124

大花紫薇 126

栾树 127

枫香 128

霸王 128

毛泡桐 129

海桐 130

旅人蕉 131

观赏蓖麻 131

白丁香 132

香椿 133

文冠果 134

9 瘦果类 135

沙拐枣 136

蜡梅 137

刺蔷薇 138

月季 139

缙丝花 140

黄刺玫 141

10 坚果类 142

白桦 143

板栗 144

毛榛 145

青冈 145

沙枣 146

沙棘 147

核桃楸 148

核桃 149

枫杨 150

火棘 151

麻栎 152

蒙古栎 153

11 翅果类 154

三角枫 155

华北五角枫 156

茶条槭 157

臭椿 158

杜仲 159

雪柳 160

洋白蜡 161

白榆 162

12 球果类 163

雪松 164

柳杉 165

青海云杉 166

白杉 167

华山松 168

白皮松 169

日本五针松 170

油松 171

侧柏 172

圆柏 173

罗汉松 174

13 聚花、聚合果类 175

树菠萝 176

橙桑 176

桑树 177

构树 178

无花果 179

树莓 179

三球悬铃木 180

牛迭肚 182

附录1 中文名称索引 183

附录2 拉丁学名索引 185



概 述

自古以来，我国人民除了非常热爱观花植物外，对观果植物也十分青睐，而且有颇多记载。金橘、石榴、碧桃、海棠、菱角等都是我国人民从长期的栽培中选育出来的优良观果植物，至今长盛不衰。许多文人墨客也以观果植物为题材，抒发情感。我国第一部诗歌总集《诗经》中，用“桃之夭夭，灼灼其华”形容桃的繁茂。白居易在《种荔枝》中用“红颗珍珠诚可爱，白发太守亦何痴。十年结子知谁在？自问庭中种荔枝”来表达自己的思想感情。萧纲更在自己的诗中写下“采莲曲，使君迷”之句。

本书所指的观果植物是指其果实在形态、色彩、着生状况、季候、用途等方面有明显观赏价值和特殊用途的植物。其中有许多种植物，其花色、花形、花韵也具有很高的观赏价值，即

花果兼优，春华秋实皆美。

从观赏价值方面看，观果和观花有许多共同点，即都是观赏其形态、色彩、气味、姿态、风韵等。但它们也有不同之处，即花比果形态更多姿，色彩更鲜艳，风韵更婀娜；果则是观花的继续，花谢即是果的开始，而果从小到大、从幼果到成熟都可观赏，观赏期有的可长达1年以上，而且是一个渐变的过程。屈原在他的《橘颂》中用“青黄杂糅，文章烂兮”说明果实由青变黄，如同文章一样，多种多样，丰富多彩。

为便于观果、观花，同时了解花、果的形成过程，以便进一步较深入地体会花、果的内在规律和外在的美，针对本书中所提到的一些有关的较专业的词汇，以图的形式做一简要介绍。

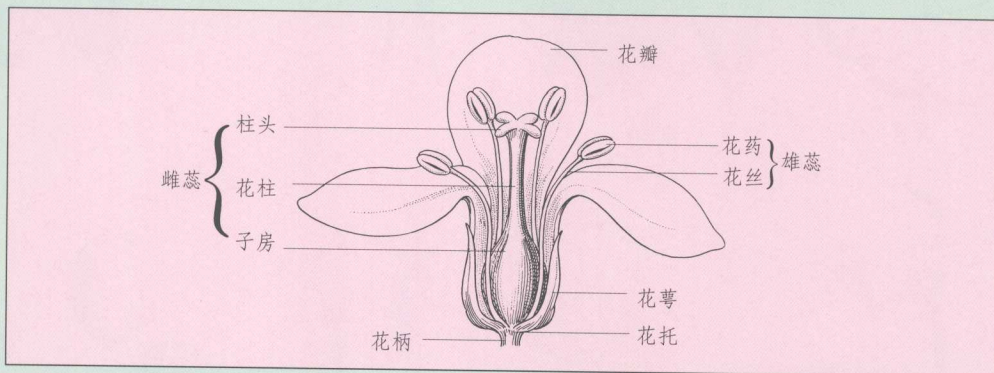


图1 花的构造

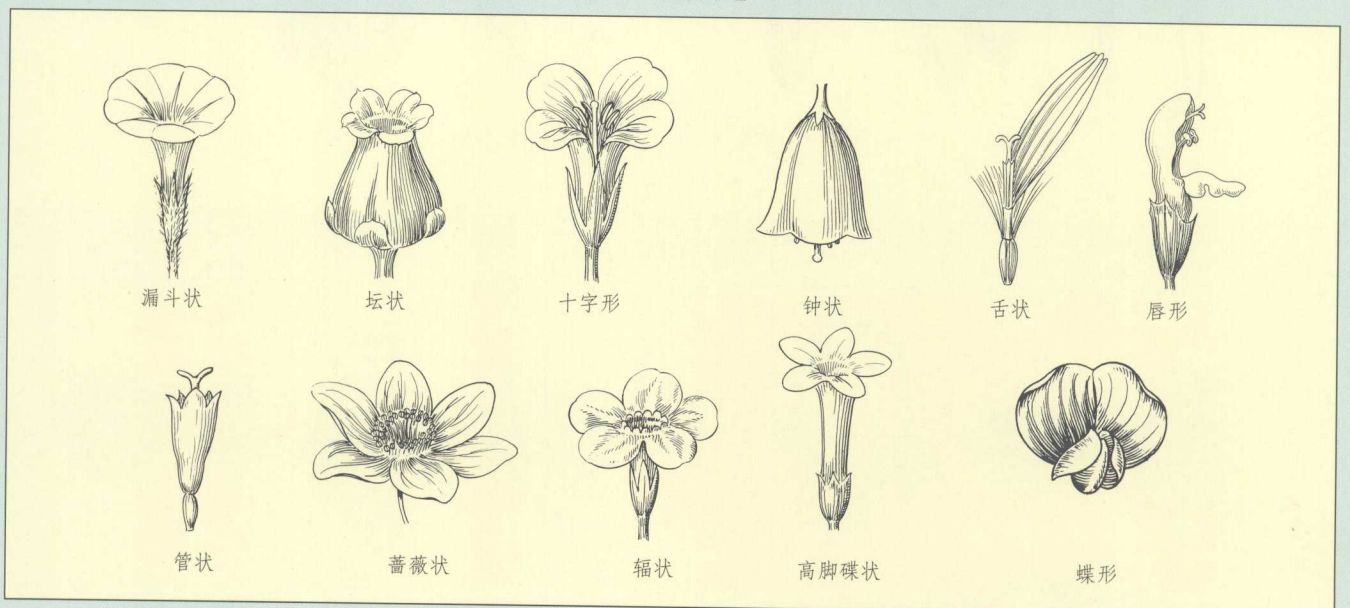


图2 花冠的类型

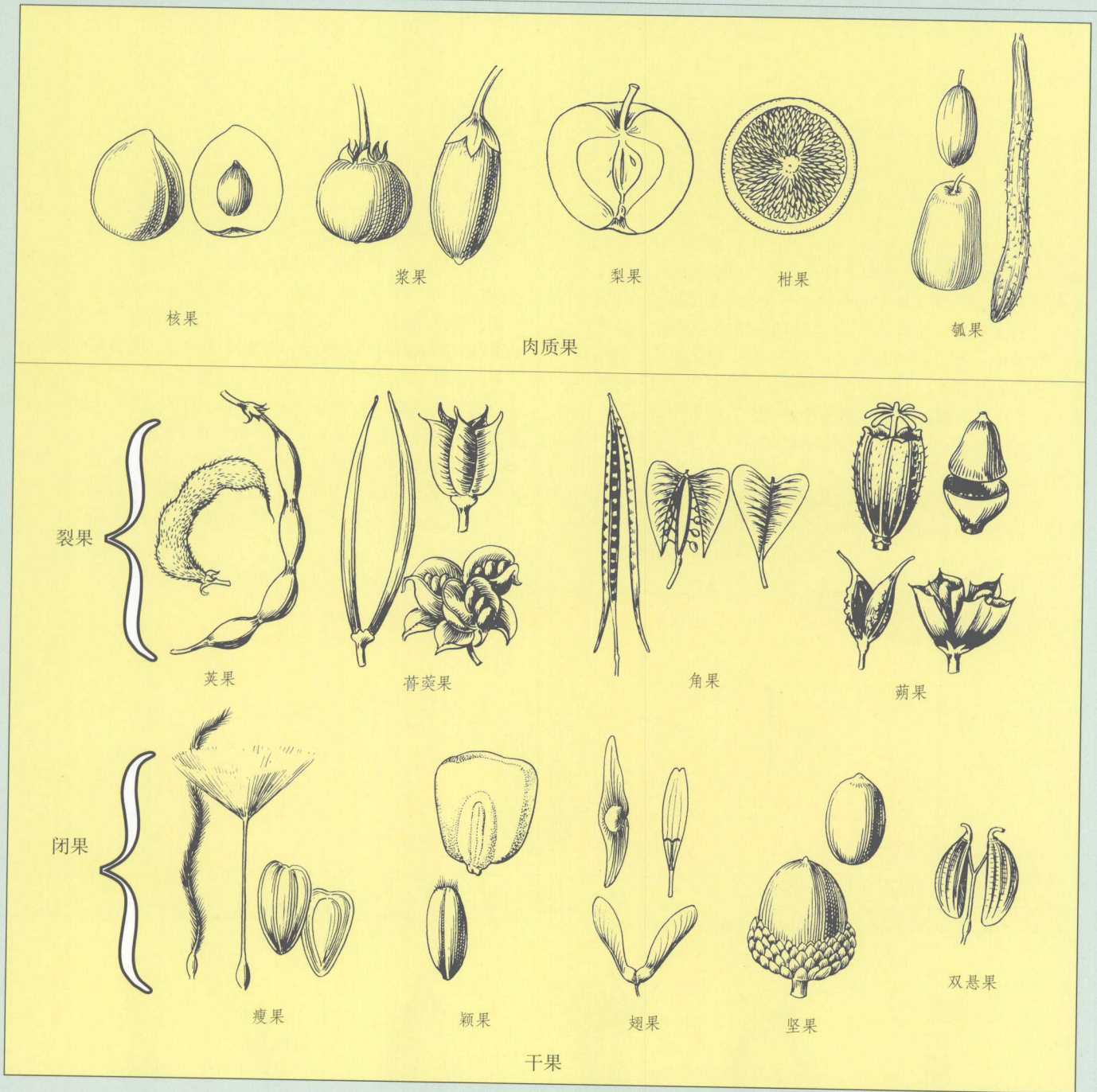


图3 单果的种类

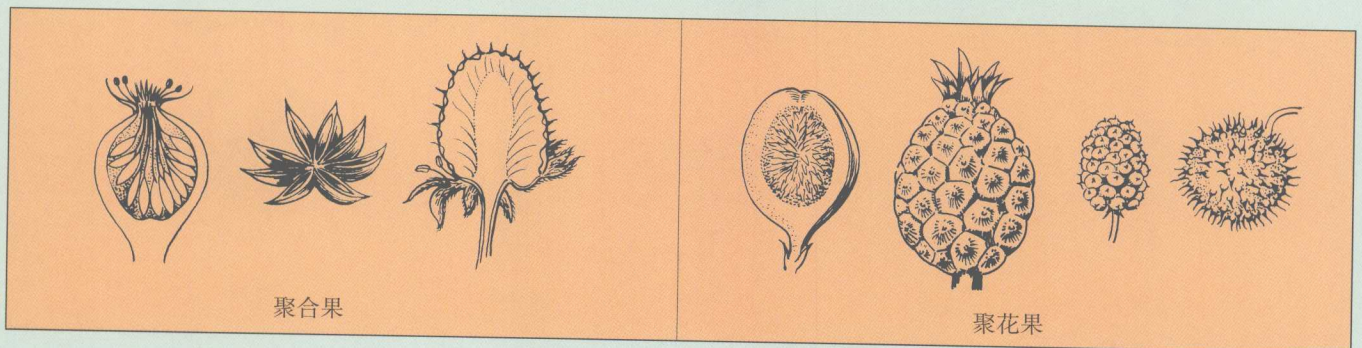


图4 聚合果、聚花果的种类

1. 核果类



大石早生李果枝

朱砂根

Ardisia crenata

形态 紫金牛科常绿灌木。不分枝，有匍匐根状茎。根断面有小红点，故名。单叶互生，纸质，椭圆状披针形，绿色而有光泽，叶两面有突起腺点。伞形花序顶生，小花白色或淡红色，有微香。核果球形，径6~8毫米，熟时红色，具斑点。

生态 产于中国南部亚热带地区，北方多盆栽。喜温暖、湿润的环境，耐干旱，不耐寒，要求疏松、肥沃、富含腐殖质的砂质壤土。

应用 株形秀丽，四季常青，果实鲜红可爱，经久不落，冬季盆栽于室内，绿叶红果，相映成趣。南方可孤植或丛植于有疏荫的草坪、林下、庭院及山石旁观赏。全株均可入药，有清热降火、祛痰止咳、活血化瘀、消肿之效。



勾儿茶

Berchemia sinica

形态 鼠李科攀缘性灌木。叶互生，卵形或卵圆形，叶背灰白色。圆锥花序或总状花序顶生，花黄绿色，花瓣5。核果长球形，长5~6毫米，幼果粉红色，成熟后变黑。

生态 产于中国黄河以南广大地区。耐瘠薄，不择土壤，半阴亦能生长，管理粗放，但温度不宜过低。

应用 叶密花繁，入秋黑果累累，在园林中可用做落叶绿篱，或用于遮挡不良视线。



小紫珠

Callicarpa dichotoma

形态 又名白棠子树。马鞭草科落叶灌木。叶倒卵形或披针形，先端急尖，边缘仅上半部疏生锯齿。腋生聚伞花序，花浅紫红色。果球形，蓝紫色。花期5~6月，果期7~11月。

生态 原产中国中部及东部。喜光，较耐寒，喜肥沃、湿润土壤。

应用 植株矮小，枝条柔软，初夏浅紫红色花序满枝，入秋蓝紫色果累累，色艳而有光泽，状如玛瑙，成为花果俱佳的珍贵观赏花木。在庭院中作基础栽植或在假山旁、草坪边缘配置，新奇别致。



果枝



花枝



植株

鱼尾葵

Caryota ochlandra

形态 棕榈科常绿乔木。单干直立，有环状叶痕。二回羽状复叶，大而粗壮，先端下垂，羽片厚而硬，形似金鱼尾。肉穗花序长达3米，多分枝，悬垂，花黄绿色。果球形，成熟后淡红色。花期7月。

生态 原产亚洲热带、亚热带及大洋洲，中国南方各地广为栽植，北方多盆栽。喜温暖、湿润、阳光充足，也较耐阴、耐寒，能耐受短期-4℃低温霜冻，不耐干旱，茎干忌曝晒。要求排水良好、疏松、肥沃的酸性土壤。

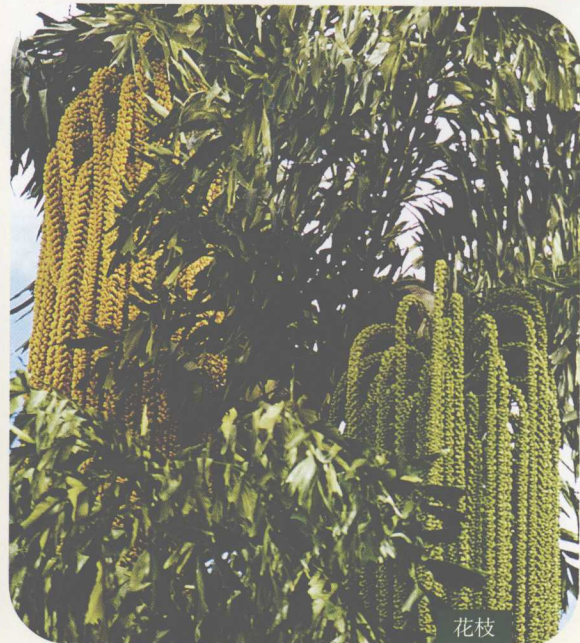
应用 茎干挺直，叶色翠绿，叶形奇特，花序鲜黄，长而悬垂，果实淡红如圆珠成串，美丽壮观。适宜于园林、庭院中栽植观赏，也可盆栽作室内装饰用。



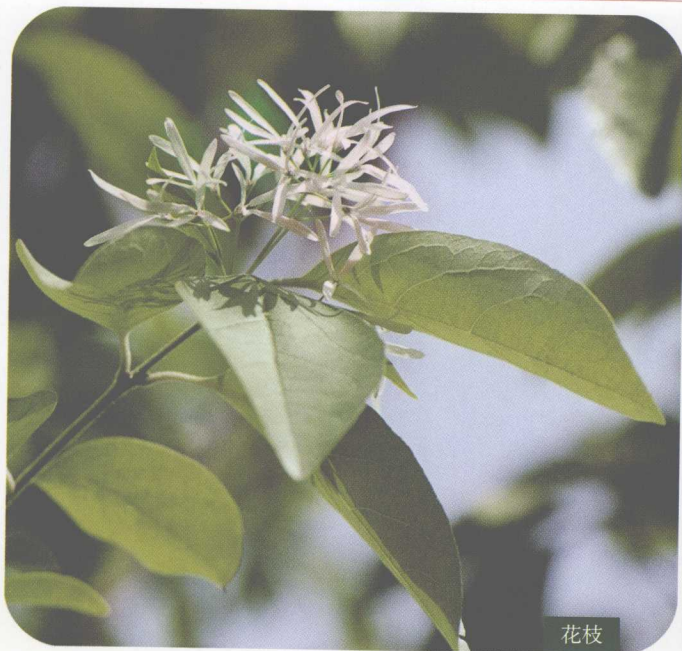
果枝



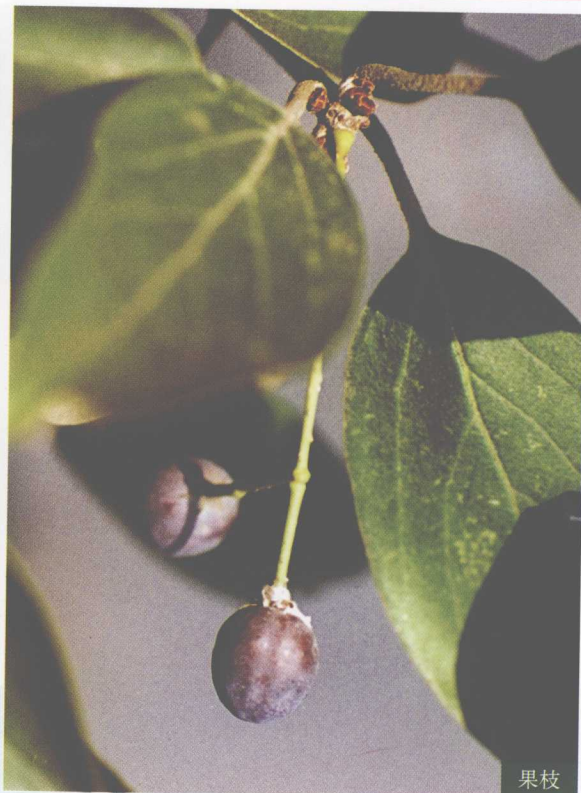
树形



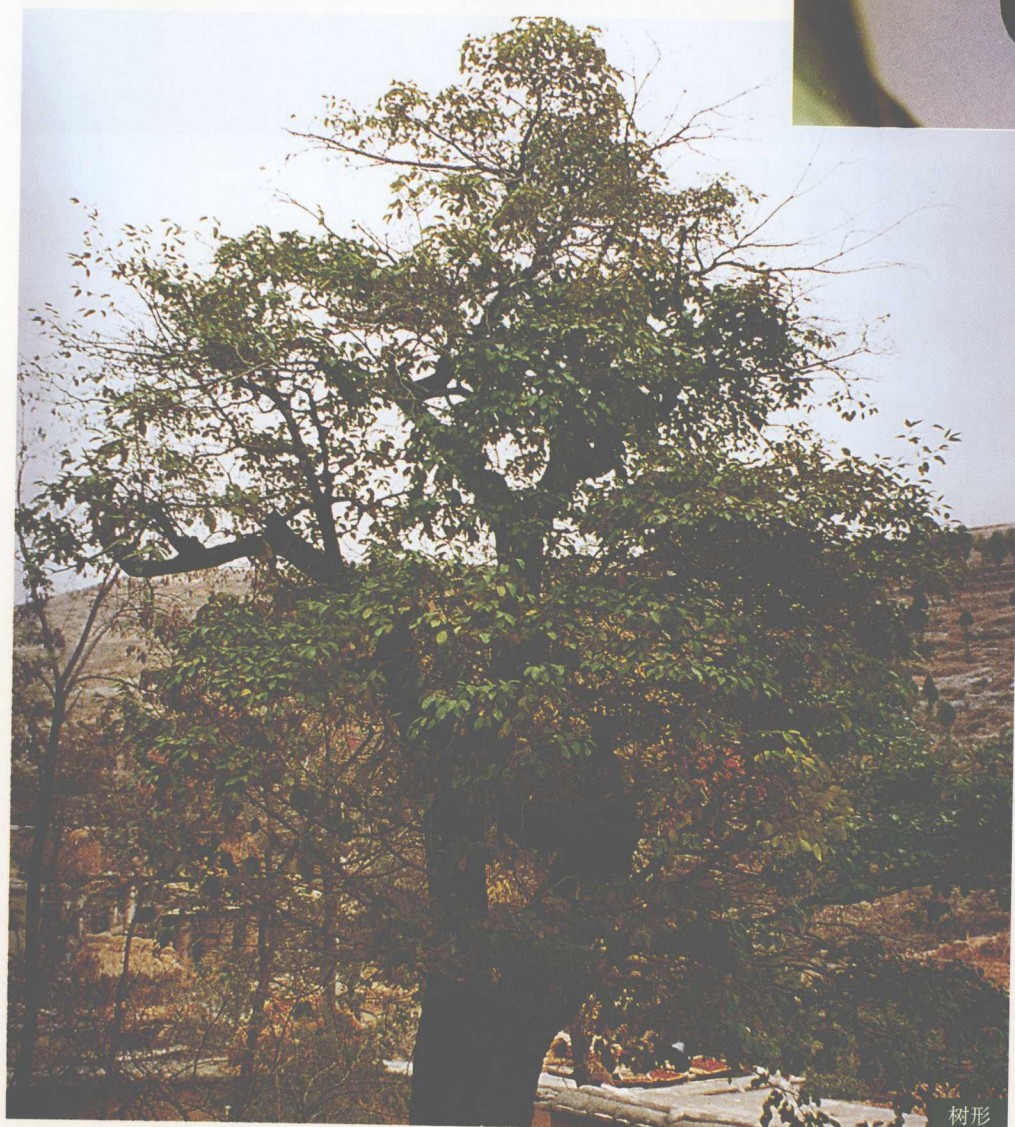
花枝



花枝



果枝



树形

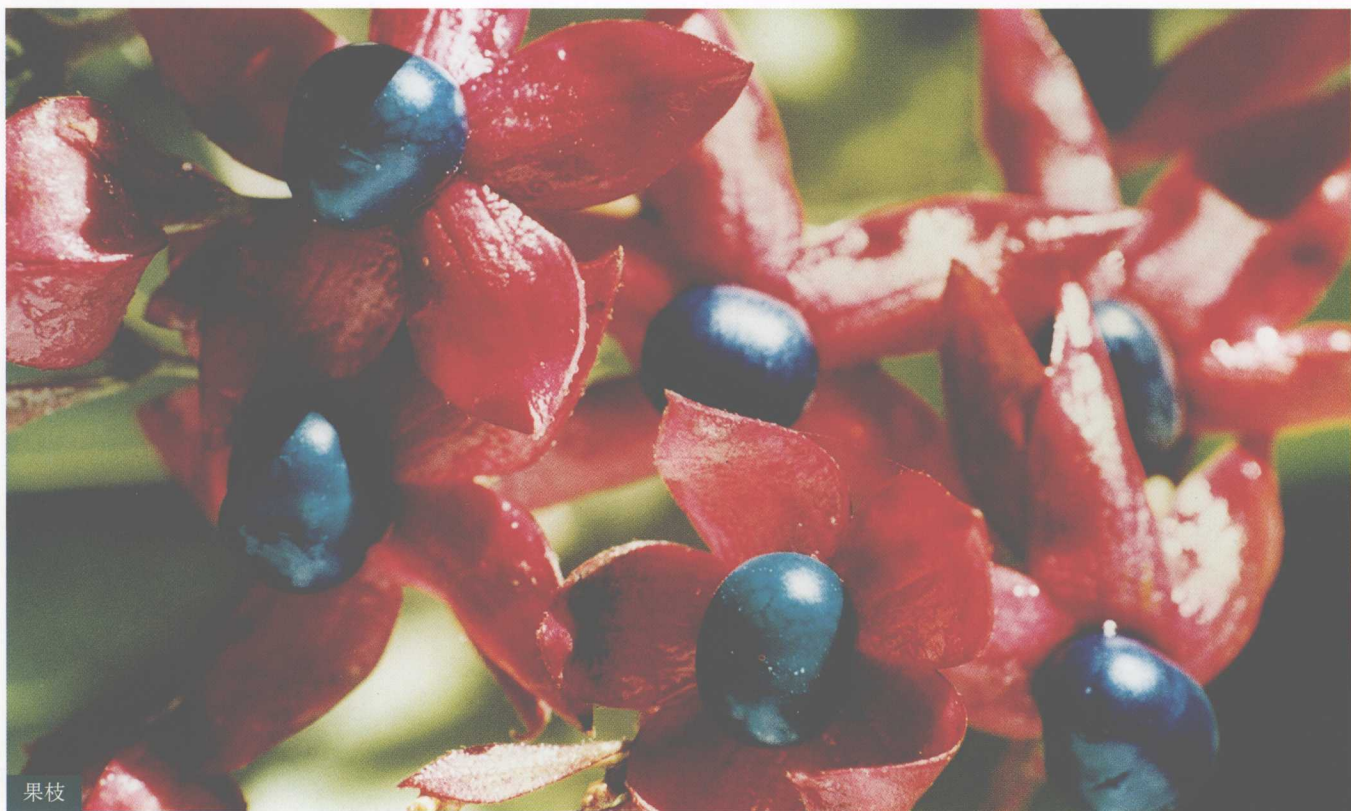
流苏

Chionanthus retusus

形态 木犀科落叶灌木或小乔木。叶卵形至倒卵状椭圆形，先端钝圆，全缘。花白色，4裂片狭长，芳香。核果椭圆形，蓝黑色。花期4~6月，果期9~10月。

生态 分布于中国甘肃、陕西、河北等地，北京以南地区可露地栽培。喜光，耐寒，耐旱，耐瘠薄，但不耐涝，对中性、微酸及微碱性土壤均能适应。

应用 初夏枝繁叶茂，浓香四溢，远看犹如雪压枝头，清爽宜人。近观花态窈窕，娇媚可爱。秋季满树蓝黑色果实，颇为美观。在园林中可植于建筑物周围、路边、草坪或依山傍水栽植，风格清新。此外，其嫩叶还可代茶饮，故又名茶叶树。



果枝

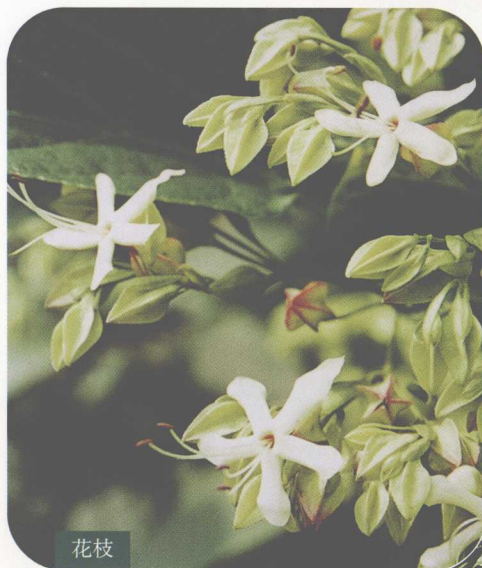
海州常山

Clerodendrum trichotomum

形态 又名臭梧桐。马鞭草科落叶灌木或小乔木。叶阔卵形至三角状卵形，先端渐尖，全缘或有波状齿，两面疏生短柔毛或近无毛。花白色，花萼紫红色。核果近球形，包藏于增大的宿萼内，成熟时蓝紫色。花期6~9月，果期8~11月。

生态 产于中国中部和北部地区。喜光、喜温暖和湿润环境，耐半阴，耐旱，喜肥沃、疏松的砂质壤土，在盐碱土壤上也能生长。

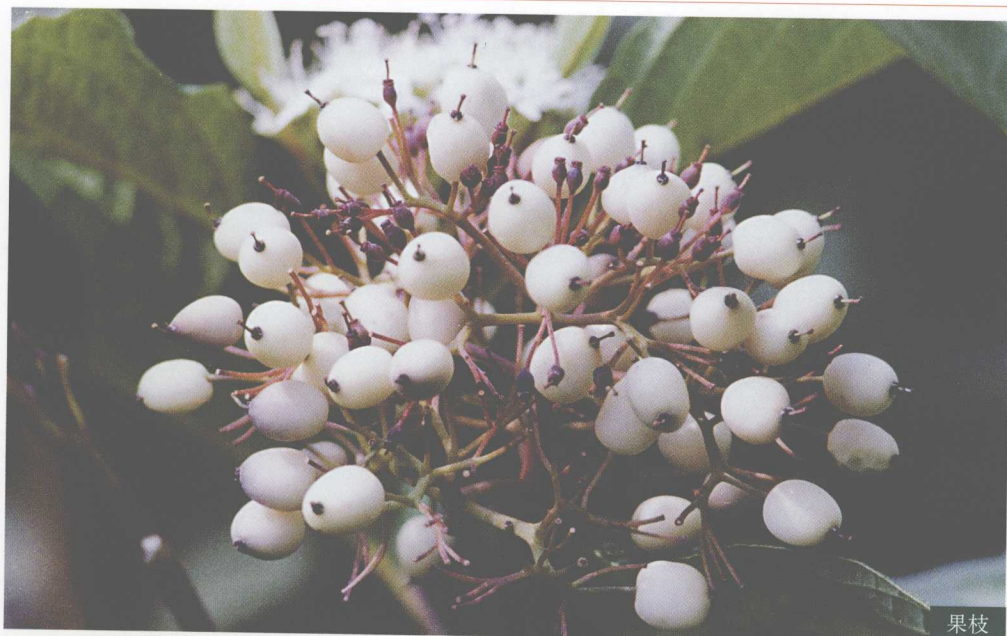
应用 果实陆续成熟的时间长达数月，绿叶、红萼、白花、蓝果同存，色彩丰富。园林中孤植、丛植，格外奇特美丽。根、茎、叶可入药。



花枝



植株



果枝

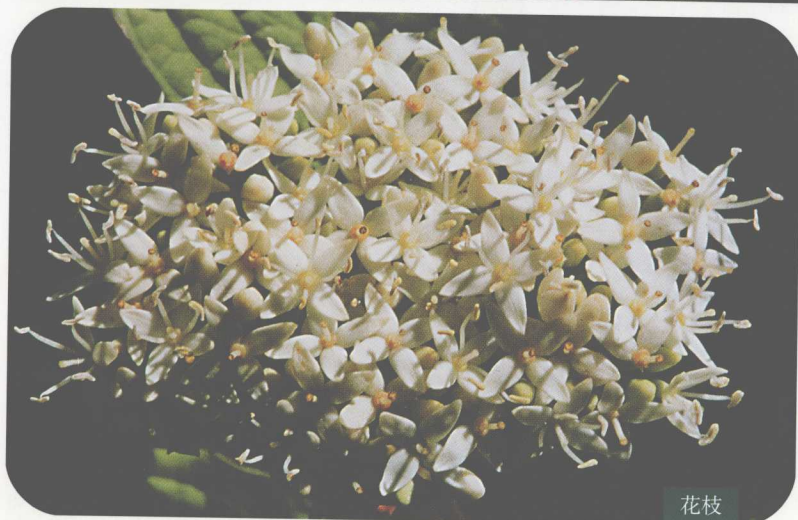
红瑞木

Cornus alba

形态 又名红梗木、凉子木。山茱萸科落叶灌木。枝血红色，叶卵形或椭圆形，先端尖，全缘，两面均疏生柔毛。花小，黄白色。核果球形，白色或稍带蓝色。花期5~6月，果8~9月成熟。

生态 产于中国北方地区，现各地多有栽植。喜凉爽湿润气候及半阴环境，较耐寒、耐旱，也能在湿热环境中生长。喜肥沃、湿润、排水良好的砂壤土。

应用 白花、绿叶、白果、红枝，成为颇受喜爱却较为少见的叶、花、果、枝俱美的树种。在秋季白果衬以红叶红枝，相映成趣，色彩对比更加突出。浓密的红枝在银装素裹的冬日分外醒目，与绿枝棣棠、金枝连翘等树种配置，可形成五彩的观枝效果。



花枝



植株



果枝



花枝

山茱萸

Cornus officinalis

形态 又名药枣、萸肉。山茱萸科落叶灌木或小乔木。叶椭圆形，先端渐尖，全缘，两面有毛，脉腋有黄褐色簇毛。花黄色。核果长椭圆形，红色。花期5~6月，果期8~10月。

生态 中国特产，分布于河南、湖北、陕西、甘肃、山东、浙江、四川等地，现各地多有栽培。喜温暖、湿润及半阴环境，较耐寒，喜肥沃、湿润而排水良好的土壤。

应用 先叶后花，春季黄花满树，秋果晶红满枝。适宜在园林绿地中丛植观赏。此外，其果肉为著名的中药。



植株