

21世纪  
高等学校  
社会学与  
公共管理  
系·列·教·材

21 SHIJI GAODENG XUOXIAO  
SHEHUIXUE YU GONGGONG GUANLI  
XILIE JIAOCAI

Shequ Guanli

# 社区管理

● 张兴杰 主编

华南理工大学出版社

## 21 世纪高等学校社会学与公共管理系列教材

# 社区管理

主 编 张兴杰

副主编 杨 慧 王志中 欧书阳 宋文祥

参 编 (按姓氏笔画排序):

周玉萍 李文彬 黄大乾 刘晋生

许文兴 袁定明 杨学军 王宇雄

马美霞 郭 涵 李薛嘉 黄剑飞

王宇丰 张沁洁 余励斯 曾永辉

华南理工大学出版社

· 广州 ·

## 内 容 简 介

本书是全国农林高校“十一五”规划教材。作者分三编十五章全面地论述了社区管理的相关知识,在阐述传统的城市社区管理的同时,融合了新农村建设过程中的农村社区管理。全书把社区管理同社区建设、社区管理理论同社区管理实践紧密结合起来,具有很强的指导性、实践性和科学性。书中插入了适当的图片、表格及附录,最后分两章列举了优秀社区管理的典型,增强了本书的可读性。

## 图书在版编目(CIP)数据

社区管理/张兴杰主编. —广州:华南理工大学出版社, 2007. 10  
(21世纪高等学校社会学与公共管理系列教材)  
ISBN 978-7-5623-2733-2

I. 社… II. 张… III. 社区-管理-中国-高等学校-教材 IV. D669.3

中国版本图书馆CIP数据核字(2007)第155532号

总发行:华南理工大学出版社(广州五山华南理工大学17号楼,邮编510640)

营销部电话:020-87113487 87110964 87111048(传真)

E-mail: scutc13@scut.edu.cn http://www.scutpress.com.cn

责任编辑:庄严

印刷者:广州市穗彩彩印厂

开本:787mm×960mm 1/16 印张:23.25 字数:496千

版次:2007年10月第1版 2007年10月第1次印刷

印数:1~2000册

定 价:40.00元

版权所有 盗版必究

## 21 世纪高等学校社会学与公共管理系列教材编委会

**顾问：**王乐夫（中山大学教授、博士生导师、教育部高等学校公共管理类学科教学指导委员会主任委员）

蔡 禾（中山大学教授、博士生导师、社会科学处处长、政治与公共事务管理学院副院长、中国社会学学会副会长）

徐永祥（华东理工大学教授、博士生导师、社会与公共管理学院院长、中国社会工作教育协会副会长）

沈关宝（上海大学教授、博士生导师、教育部高等学校社会学学科教学指导委员会委员）

包国宪（兰州大学教授、博士生导师、管理学院院长、中国地方政府绩效评价中心主任、甘肃省管理学会会长）

莫岳云（华南理工大学教授、博士、政治与公共管理学院院长）

**主任：**李大胜（华南农业大学副校长，教授，博士生导师）

**主编：**张兴杰 易 钢

**编委：**李建军 张兴杰 易 钢 孔繁玲 胡武贤

汤惠君 张 玉 向安强 史传林 邹静琴

吴顺辉 卓彩琴 贾海薇 钟建英 游艳玲

潘 军

## 前 言

2006年,经笔者申请和专家评审,《社区管理》被立项为全国农林高校“十一五”规划教材。在这一喜讯的激励下,经笔者多方联系,省内外十余家高校及相关单位的老师和同志欣然同意参加本书的编写。经过全体作者三百多个日夜的辛勤撰写,本书终于完稿。

作为主编,笔者不论是在设计立项申请时,还是在拟定编写大纲和编写注意事项时,或者主持编务会议时,拟或审定改稿时,都力图促成本教材的四个特点。

(1) 体系结构区别于现有的同类教材。全书十五章,分上、中、下三编:上编为“社区和社区建设概论”,中编为“社区管理概论”,下编为“社区管理实例”。

(2) 全书贯穿“两个紧密结合”:一是把社区管理同社区建设紧密结合起来(因为如果没有社区建设也就没有社区管理),二是把社区管理理论同社区管理实践紧密结合起来。

(3) 现有的其他同类教材实际上只论述了城市社区管理,几乎未涉及农村。而本书并重城市社区管理和农村社区管理,上、中编十三章中有十二章都设有专节论述农村。这是本书最突出的特点,就这一点而言,可以说本教材具有填补空白的意义。

(4) 为了增强可读性,本书插入适当数量的图、表及附录,尽可能追求图文并茂、表文并茂。同时,本书尽量避免纯粹的、枯燥的理论阐述,特别注意融进一些相关实例。

本书是集体智慧的结晶。主要编写人员如下。

张兴杰:华南农业大学社会学教授、公共管理学院院长、广东农村社区建设与公共管理研究中心主任(申请立项、拟定编写大纲和编写注意事项、组织编写人员、审定改稿——包括搜寻增加了多数章节的相关图片);

杨 慧:华南农业大学公共管理学院社会学系副主任、南京大学社会学系在职博士研究生(第二章第二作者);

王志中:山西医科大学人文社会科学学院教授、副院长(第九章);

欧书阳:西南大学政治与公共管理学院副教授(第四章);

宋文祥:广州市越秀区梅花村街道党工委书记(第十四章第一作者);

周玉萍:太原科技大学人文社会科学系教授、副主任(第十章、第十一章);

李文彬:华南理工大学政治与公共管理学院讲师、中山大学在职博士研究生

(第六章);

黄大乾: 华南农业大学继续教育学院教授、院长(第一章第二作者);

刘晋生: 原广州市天河区长兴街党工委书记、现海珠区区委常委、宣传部长(第十五章第一作者);

许文兴: 福建农林大学人文社会科学学院教授、院长、博士生导师(第十二章第二作者);

袁定明: 重庆三峡职业学院院长助理兼教务处处长、副教授(第七章);

杨学军: 西北农林科技大学经济管理学院副教授(第三章);

王宇雄: 山西农业大学公共管理学院副教授(第五章);

马美霞: 广州市越秀区总工会副主席(第十四章第二作者);

郭涵: 福建农林大学人文社会科学学院讲师(第十二章第一作者);

李薛嘉: 山西医科大学人文社会科学学院助教(第八章);

黄剑飞: 华南农业大学公共管理学院行政管理系讲师(第十三章);

王宇丰: 华南农业大学公共管理学院社会工作系讲师(第十五章第二作者);

张沁洁: 华南农业大学公共管理学院社会学系博士(第一章第一作者);

余励斯: 广东省职业技能鉴定中心员工、暨南大学管理学院硕士研究生(第二章第一作者);

曾永辉: 华南农业大学人文学院硕士研究生(第二章第三作者)。

在编写本书过程中,我们参考和吸收了众多理论工作者和实际工作者的相关研究成果(已在文中注明或在章末列为参考文献)。谨向各位原作者深致谢忱!当然,本书文责由各章编写者本人承担。

本书系笔者和华南农业大学公共管理学院党委书记易钢教授联合主编的“21世纪高等学校社会学与公共管理系列教材”之一。华南农业大学副校长、博士生导师、广东农村政策研究中心常务副主任李大胜教授欣然应邀担任本套系列教材编委会主任,并对编写工作给予了大力支持和指导。谨向李大胜教授表示由衷的谢意和敬意!

副主编杨慧、王志中、宋文祥,参编李文彬、张沁洁以及华南农业大学公共管理学院吕惠琴老师分别审改了本书若干章、节的初稿。也向他们付出的辛勤劳动表示衷心感谢!

本书可能还存在这样那样的不足、缺点乃至错误,热诚希望读者批评指正!

张兴杰

2007年10月1日

# 目 录

<b>上编 社区和社区建设概论</b>	
<b>第一章 社区</b> .....	(3)
第一节 社区概况 .....	(3)
第二节 城市社区 .....	(11)
第三节 农村社区 .....	(17)
<b>第二章 社区建设</b> .....	(24)
第一节 社区建设概述 .....	(24)
第二节 城市社区建设 .....	(29)
第三节 农村社区建设 .....	(36)
第四节 发达国家社区建设 .....	(44)
<b>中编 社区管理概论</b>	
<b>第三章 社区管理基本理论</b> .....	(53)
第一节 社区管理概述 .....	(53)
第二节 社区管理体制 .....	(60)
第三节 农村社区管理的几个问题 .....	(70)
第四节 国外社区管理 .....	(75)
<b>第四章 社区管理组织</b> .....	(80)
第一节 社区管理组织概述 .....	(80)
第二节 城市社区管理组织 .....	(87)
第三节 农村社区管理组织 .....	(97)
<b>第五章 社区规划</b> .....	(105)
第一节 社区规划概述 .....	(105)
第二节 城市社区规划 .....	(110)

第三节 农村社区规划 .....	(117)
附 录 社区规划调查表 .....	(123)
<b>第六章 社区民主治理 .....</b>	<b>(126)</b>
第一节 社区民主治理概述 .....	(126)
第二节 城市社区民主治理 .....	(136)
第三节 农村社区民主治理 .....	(151)
<b>第七章 社区环境建设与管理 .....</b>	<b>(166)</b>
第一节 社区环境概述 .....	(166)
第二节 城市社区环境建设与管理 .....	(173)
第三节 农村社区环境建设和资源保护 .....	(179)
<b>第八章 社区服务与管理 .....</b>	<b>(185)</b>
第一节 社区服务概述 .....	(185)
第二节 城市社区服务及其管理 .....	(190)
第三节 农村社区服务及其管理 .....	(198)
附 录 国务院关于加强和改进社区服务工作的意见（节选） .....	(203)
<b>第九章 社区卫生和体育 .....</b>	<b>(208)</b>
第一节 社区卫生、体育概述 .....	(208)
第二节 城市社区卫生及其管理 .....	(215)
第三节 城市社区体育及其管理 .....	(219)
第四节 农村社区卫生、体育及其管理 .....	(224)
附录1 国务院关于发展城市社区卫生服务的指导意见（节选） .....	(229)
附录2 中共中央、国务院关于进一步加强农村卫生工作的决定(节选) .....	(232)
<b>第十章 社区文化与管理 .....</b>	<b>(238)</b>
第一节 社区文化概述 .....	(238)
第二节 城市社区文化建设与管理 .....	(244)
第三节 农村社区文化建设与管理 .....	(249)
附 录 关于进一步加强农村文化建设的意见（节选） .....	(253)
<b>第十一章 社区教育与管理 .....</b>	<b>(258)</b>
第一节 社区教育概述 .....	(258)
第二节 城市社区教育及其管理 .....	(265)



---

第三节	农村社区教育及其管理 .....	(268)
附 录	关于推进社区教育工作的若干意见 .....	(271)
<b>第十二章</b>	<b>社区治安管理 .....</b>	<b>(277)</b>
第一节	社区治安管理概述 .....	(277)
第二节	城市社区治安管理 .....	(282)
第三节	农村社区治安管理 .....	(291)
<b>第十三章</b>	<b>社区管理方法 .....</b>	<b>(300)</b>
第一节	社区管理方法概述 .....	(300)
第二节	社区管理行政方法 .....	(304)
第三节	社区管理专业方法 .....	(307)
第四节	社区信息化管理方法 .....	(312)
<b>下 编 社 区 管 理 实 例</b>		
<b>第十四章</b>	<b>广州越秀区梅花村街的社区建设与管理 .....</b>	<b>(321)</b>
第一节	发展社区服务, 夯实社区建设的基础 .....	(322)
第二节	推进平安社区建设, 确保群众安居乐业 .....	(326)
第三节	提高社区管理水平, 改善群众居住环境 .....	(329)
第四节	繁荣社区文化, 为构建平安和谐社区提供精神动力 .....	(332)
第五节	加强社区组织建设, 推进社区居民自治 .....	(336)
<b>第十五章</b>	<b>广州天河区长兴街的社区建设与管理 .....</b>	<b>(341)</b>
第一节	立足现实, 着眼长远, 确定社区发展的目标和理念 .....	(341)
第二节	创新思路, 整合资源, 抓好社区管理的基础工作 .....	(345)
第三节	发挥优势, 树立品牌, 推出四大系列文化活动 .....	(349)
第四节	因地制宜, 以点带面, 推进创建特色社区工作 .....	(356)
第五节	伸长触角, 扫除盲点, 铺开社区信息化建设 .....	(359)
第六节	长兴街创新社区发展模式的经验和启示 .....	(361)

上 编

社  
区  
和  
社  
区  
建  
设  
概  
论



# 第一章

# 社区

要了解社区建设和社区管理，首先需要了解什么是社区。

人类的社会生活，不但在一定的社会关系和社会结构的框架内进行，而且也离不开必需的地域空间条件。社区就构成了人们生存活动的特定而具体的空间区域。

从1887年滕尼斯在《共同体与社会》一书中提出社区一词到20世纪60年代，“社区”成为美国等国家社会学研究中的重要概念之一。由于种种原因，20世纪70年代社区研究步入衰落。到八九十年代后，由于公民社会研究复兴带动了社区研究的复兴，研究呈现出功能主义和结构主义相结合的“整体主义”的取向。

中国学术界对“社区”（community）的称谓经历了一个变化过程，在20世纪30年代初期刚刚引入滕尼斯著作时，“community”一词被译为“地方社会”，后经费孝通先生的努力，才用“社区”概念来表示。

## 第一节 社区概况

社区研究有三种取向：即生态学的（包括提倡竞争和自然法则的古典生态学、提倡将文化和价值观念置入都市结构和发展的社会文化生态学，及集中研究人类如何通过功能分化适应环境的新正统生态学）、结构功能主义的（主要是从社会互动和社会阶层的视角研究）、类型学的（主要是在整体研究的基础上对不同社区案例进行比较并分类）。不少学者都提出了关于社区的定义。本节在介绍各种社区定义的基础上，分析社区的基本要素和主要功能。

### 一、社区的内涵

（一）德国社会学家滕尼斯最早使用“社区”概念

最早在社会学的研究上使用“社区”这个概念的是德国社会学家F·滕尼斯，见图1-1。1887年，滕尼斯出版社会学名著“Gemeinschaft Und Gesellschaft”，此书被译成英文时名为“Community and Society”，20世纪30年代中国社会学家将其译为“共同体与社会”。滕尼斯认为，“Gemeinschaft”一词表示一种由具有共同习俗和价值观念的同质人口所组成的、关系密切、守望相助、存在一种富有人情味的社会关系

的社会团体；人们加入这一团体，并不是根据自己的意志所作的选择，而是因为他生长在这个团体中。与此相应，他认为 *Gesellschaft*（即社会）一词则表示一种由具有不同价值观念的异质人口所组成的、由分工和契约决定的、重理性而不重人情的社会关系的团体；人们加入这一团体是根据自己的意志进行选择的结果。可见，滕尼斯在提出“社区”这一概念时，强调的是社会共同体、团体，并没有特别强调其地域性。后来随着美国经验社会学研究的兴起，越来越多的社会学家在研究社会共同体的过程中，发现了“社会共同体”、“团体”、“关系”同“地域共同体”的高度相关性，于是他们在使用“社区”一词时也强调“地域”的含义。

美国芝加哥大学社会学系教授 R. 帕克和 E. 伯吉斯在 1925 年的《城市》一书中就对社区有了初步构思，认为城市作为一种社区，是一种思想状态，是文化和传统的一种载体。在 1936 年发表的《人类生态学》一文中，帕克认为“社区的基本特点可以概括为：一是按区域组织起来的人口；二是这些人口不同程度地与他们生存的土地有密切关系；三是生活在其中的每个人处于一种相互依赖的互动关系。”帕克强调了地域、一定数量的人口和互动性关系网络这三个方面。

## （二）代表性社区定义

自帕克后，有关社区的定义林林总总。杨庆堃 1981 年统计发现有 140 多种社区定义：有的从社会群体、过程的角度界定；有的从社会系统、社会功能的角度界定；有的从地理区划（自然的与人文的）的角度界定；有的从价值观、生活方式的角度界定；还有的从归属感、认同感及社区参与的角度界定。下面列举几种有代表性的观点。

### 1. 群体说

该观点主要强调社区是一种群体或组织，是在区分社区中的社会群体与其他社会群体异同的基础上形成的，主要代表人物是希勒和菲利浦·塞尔兹尼克。后者认为社区是一群人，是一种变化着的群体经历，是一种具有相同信念和利益的人的组织，是一系列不同的群体和行动所藉以依托的单位。

希勒认为社区是一种社会群体，在进行社区分析时至少有四个要素必须确定：①一定成员；②获得成员资格的准入标准；③成员间有区别的角色或功能；④调节成员行为的规则。他并不否定社区的区域性，认为所有的社会群体都分布在一定区域，某种程度上他们是由人们生活的限定空间所建构的，但区域并不意味着他们都是社区。事实上，既定的区域是成员居住的地方，并不就蕴含着这个地方是群体建构的必要事实，也就是说，社区是一个在特定区域的人们建构的体系，给我们一种“社区

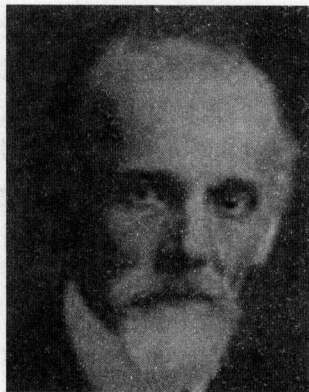


图 1-1 最早在社会学研究中使用“社区”概念的德国社会学家 F·滕尼斯

一群体”（community-group）的印象。希勒通过区分所有的社会群体要素与社区群体的要素来说明社区与一般群体的不同，具体见图 1-2。

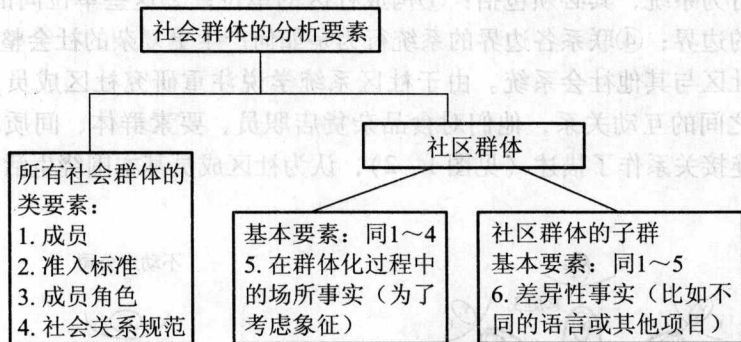


图 1-2 类属的和差异的群体要素间的关系<sup>①</sup>

## 2. 场域说

场域说将地理空间与人的社会活动相结合形成社区空间的认知，从而探讨一定的社会空间中人与人的互动和行为关系。其主要代表人物是戈夫曼。

戈夫曼最先将社区视为一种场域，他认为以前的社区定义至少有三个要素是一致的：①社区是空间整合部分的一个社会单位，是一个相对小的地方；②社区暗示了一种生活方式，如人们怎样做事和他们需要什么——他们的机构和他们的集体目标；③集体行为，人们应当经常从事共同关心的生活事务，在此基础上提出社区是一种相互影响的场域，社区场域包含了人们通过各种协会或群体所从事的组织行为，这种组织行为是社区场域的核心。有六种标准可以用来区分不同的社区场域：①利益追求和需要满足的综合程度；②与地区的一致程度；③相关的数量、地位和当地居民卷入的程度；④当地社团卷入的有关数量和重要度；⑤行为保持或改变当地社会的程度；⑥组织行为的广度。

## 3. 系统说

社区系统说包括子系统说和宏观系统说。子系统说将社区视为一个系统，主要关注系统内部的关系结构；宏观系统说则是将社区视为社会中的一个子系统，从跨社区的立场来分析一个社区与其他社区的关系。

贝特斯和鲍恩首先对社区传统理论的三个假设进行了分析，这三个假设是：①社会系统是地理上可以决定的；②构成社区的单位是人或家庭；③根据共同目标的合作是以社区组织为基础。在分析这三个假设后，他们指出社区结构和行为之间是一种矛

<sup>①</sup> 资料来源：E. T. Hiller, *The Community as a Social Group*, *American Sociological Review*, Vol. 6, No. 2. (Apr., 1941), pp. 189-202.

盾关系，在对连接要素群体（elemental group）和复杂组织间的间质群体（interstitial group）进行研究的基础上，提出了社区系统说。该学说将社区视为一个复杂的、结构性的社会行为系统，其必须包括：①构成社区的单位；②这些单位间的相互关系；③这些关系的边界；④联系各边界的系统行为是如何产生更复杂的社会整体；⑤如何结构性区分社区与其他社会系统。由于社区系统学说注重研究社区成员（个体、家庭、组织）之间的互动关系，他们对食品杂货店职员、要素群体、间质群体、家庭主妇之间的连接关系作了描述（见图1-2），认为社区成员基本围绕生活服务方面而形成关系链。

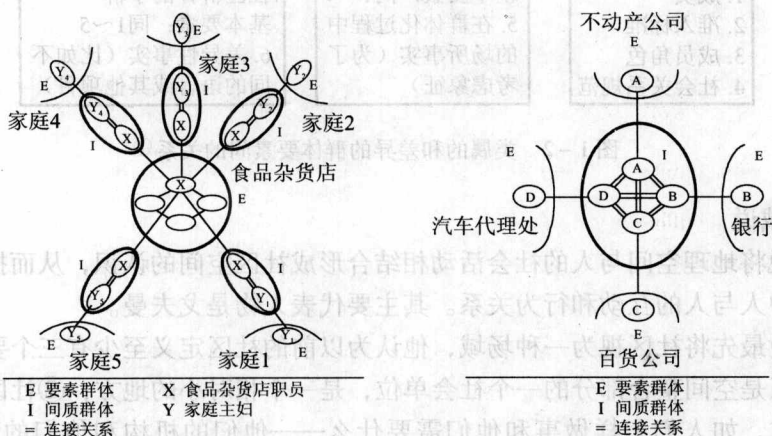


图 1-3 左：交换间质群体；右：协调间质群体<sup>①</sup>

罗兰·沃伦对社区的研究属于宏观系统说，他承认社区之间在价值观、准则、主导利益、文化等方面存在区别。他指出通过观察某一个体在繁华街道、超市或体育场的公开行为，很难判断出该个体究竟来自哪里，因为，公开场合下的个体行为当地性的思想系统、观点和行为模式在本质上具有一致性。据此，他认为社区应被视为国家文化的思想和行为系统在当地的制定或实现的产物。

#### 4. 综合说

综合说主要是用来概括中国学者的社区观。中国学者自 20 世纪 30 年代引入西方的社区概念以来，逐渐形成了自己的定义。费孝通、郑杭生、王康、袁方、何肇发、黎熙元、方明和吴铎等先后对社区进行了界定。尽管他们在为社区下定义时各有侧重，但总体上是在地域、人口、关系结构、心理认同、基本物质设施等要素框架下界定的，可以说是一种综合说。例如，费孝通认为“社区是若干社会群体或社会组织

<sup>①</sup> 资料来源：Frederick L. Bates and Lloyd Bawn, *The Community as a Social System*, *Social Forces*, Vol. 50, No. 3. (Mar., 1972), pp. 371-379.

聚集在某一地域里形成的一个在生活上相互关联的大集体”；郑杭生认为“社区是进行一定社会活动、具有某种互动关系和共同文化维系力的人类生活群体及其活动区域”；王康认为“社区是指一定地域内按一定社会制度和一定社会关系组织起来的、具有共同人口特征的地域生活共同体”；黎熙元、何肇发认为“社区就是区域性社会，换言之，社区就是人们凭感官能感觉到的具体化了的社会”。

结合国内外学者的看法，本书采用如下社区定义：社区是聚集在一定地域范围内的具有某种互动关系和共同文化维系力的人类群体，是一个地域性的社会生活共同体。

### （三）社区定义的一致性和多样性

总体来看，社区定义呈现多样性特征，中西方学者之间以及西方学者内部既有差异性也有一致性。

中西方学者有关社区定义的相似点是，都对社区的地域因素、社会关系和互动因素予以极大关注。不同点在于：一方面地域空间大小存在差异，中国学者一般偏向将相对较小的地域社会视为社区，如城市社区指的就是以街道和居委会为单位的基层社会，而西方学者则强调更大空间的类属化了的区域社会，如贫民社区。另一方面社区建设的主体存在差异，中国更强调以政府行政引导性来树立社区认同，而西方则希望社区内部人们之间自发地树立认同。

尽管西方学界对社区的定义多种多样，但对社区构成的主要要素条件存在一致性。如豪费认为社区定义有三个基本思想：第一，存在一群人；第二，生活于其中的人有共同的活动和经历；第三，占据了一定的领土区域。而且社区因为各种网络力量，如地理的、文化的、政治的以及其他的因素，而呈现出变化性。霍林希德认为截至1948年，“社区”至少以三种不同的方式界定：一种是以共同的和变化多样的志趣为中心而形成的群体团结、凝聚和行为方式；一种是空间限制的地理区域；一种是混合体现了前两种方式的社会——地理结构。乔治·希拉里通过统计发现共有94种社区定义，其中有69个包含共同的地区、共同纽带和社会交往这三大要素。

学者们对社区的不同定义是以不同方法为基础的，凯勒把20世纪60年代中期以前西方学者对社区定义的方法概括为生态的、资源的、象征的和亚文化的等四种方法。美国学者桑德斯将国外对社区概念的理解分为四种方法：一是定性研究方法，以社区为一个居住的地方；二是区位学方法，以社区为一个空间的单位；三是人类学方法，以社区作为一种生活方式；四是社会学方法，以社区作为一种社会互动，即社会体系、社会冲突、社会场域。中国有关社区的定义，由于以社会学和人类学的学科学者居多，可以视为以社会学和人类学方法为主。

## 二、社区要素

通过对社区定义的了解，我们知道现代社区一般包括地域要素、人口要素、结构



要素、文化心理要素、区位分布要素等。社区的五大基本要素是社区形成的必要条件，它们之间是相互依赖、有机统一的辩证关系。

### （一）地域

社区首先必须占有一定的地域范围，具有一定的边界。地域是社区概念中最基本的因素。社区地域要素，为社区建设与发展提供了两方面的保证：一是为社区成员提供了活动场所。社区地域面积大小在一定程度上影响着人们的生活状况。二是为社区成员提供了生产和生活的一部分资源，如气候、土壤、植物、山脉、水面等自然地理性生存环境。社区地理环境的好坏、自然条件的优劣对社区的发展水平和发展速度有重要的影响（傅忠道，2002:3）。所以几乎每个社区研究者都首先强调社区的地域特点。如帕克认为社区是由一群按地域组织起来的人口，这些人口程度不同地深深扎根于生息的土地上；哈利认为社区是指显示地方人民生活的一个区域；埃雷奥特认为社区就地理上来说是有共同社会制度的人们所居住的邻里地域；费孝通在《乡土中国生育制度》一书中，也强调社区的地域空间性。

### （二）人口

人口是各种人类组织构成的行动载体，是社区构成的基本条件之一。人口要素，可以说是社区定义中观点最一致的。人口主要涉及数量、构成和分布结构等三个静态特点。数量是一个社区内人口的多少；构成指社区内不同类型人口的特点；分布是指人口及他们在社区内的空间分布以及人口密度等。人口数量的多少、分布等因素关系到社区的规模大小，人口构成关系到社区的同质程度。社区的大小与其居民的互动类型有密切关系，社区越大，个人熟知的人数比例就越小，而且匿名与非个人关系的倾向也就越大。再者，社区人口构成越多样，则社区内的各种人际关系也就越复杂。

人口运动是城市社区的脉搏。一个社区要永远存在下去，首先就必须补充新的居民，以维持社区正常生活的足够人数，因为没有一定数量的人口，任何社区的存在都是不可能的；没有一定质量的人口，社区建设与发展也将无从谈起。社区人口无论是通过自然增减还是移民，以及合并而造成的增减，都是社区变迁的原因之一。由于现代社会的流动性增强，社区出现流动性特点，人口的更替和变化反映了社区人口的动态性。人口更替频率的快慢影响社区的稳定性——相对于一定地域空间而言，增加的社区人口构成的多样性，将使社区的管理、服务等难度增强。

### （三）社区结构

社区结构指社区内的各种社会群体和组织之间的相互关系。社区组织间的关系形态，在一定程度上为社区提供生产和生活资料、传递文化和整合等功能。社区群体和组织主要包括：家庭、邻里、商店、管理单位、学校、医院以及各种社区服务中心等。

社区组织的关系有正式与非正式之分，非正式关系是主要的关系形态。非正式关系，如家庭与家庭之间的邻里关系，家庭与商店之间的买卖关系等。正式关系目标明