

# 勒·柯布西耶全集

第8卷·1965~1969年

Le Corbusier Complete Works  
Volume 8 · 1965 ~ 1969

[瑞士] W·博奥席耶 编著  
牛燕芳 程超 译

中国建筑工业出版社

Le Corbusier

勒·柯布西耶 1965 ~ 1969 年



# 勒·柯布西耶全集

第8卷·1965~1969年

Le Corbusier Complete Works

Volume 8 · 1965 ~ 1969

[瑞士] W·博奥席耶 编著

牛燕芳 程超 译

中国建筑工业出版社

著作权合同登记图字：01-2004-4348号

### 图书在版编目 (CIP) 数据

勒·柯布西耶全集. 第8卷, 1965-1969年 / (瑞士) W·博奥席耶编著; 牛燕芳、程超译. —北京: 中国建筑工业出版社, 2005  
ISBN 7-112-07287-5

I. 勒… II. ①博…②牛…③程… III. 建筑设计—理论 IV. TU201

中国版本图书馆 CIP 数据核字 (2005) 第 021385 号

Copyright © 1995 Birkhäuser Verlag AG (Verlag für Architektur), P.O. Box 133, 4010 Basel, Switzerland

© Fondation Le Corbusier, 8, Square du Docteur-Blanche, 75016 Paris, France

All rights reserved

Le Corbusier Complete Works / W.Boesiger (Ed.)

本书由瑞士 Birkhäuser Verlag AG 出版社授权翻译出版

策 划: 张惠珍

责任编辑: 孙 炼

责任设计: 刘向阳

责任校对: 孙 爽 王雪竹

### 勒·柯布西耶全集

第 8 卷·1965~1969 年

Le Corbusier Complete Works

Volume 8 · 1965—1969

[瑞士] W·博奥席耶 编著

牛燕芳 程 超 译

\*

中国建筑工业出版社出版、发行 (北京西郊百万庄)

新华书店经销

北京云浩印刷有限责任公司印刷

\*

开本: 889×1194 毫米 横 1/16 印张: 11¼ 字数: 500 千字

2005 年 8 月第一版 2005 年 9 月第二次印刷

定价: 45.00 元 (全套 8 卷 总定价: 396.00 元)

ISBN 7-112-07287-5

(13241)

### 版权所有 翻印必究

如有印装质量问题, 可寄本社退换

(邮政编码 100037)

本社网址: <http://www.china-abp.com.cn>

网上书店: <http://www.china-building.com.cn>

## 目 录

序 言	6	大理院的附属建筑 (1960~1965年)	72	喜马拉雅山中的帕克拉大坝, 印度, 1958~1965年	152
斐米尼-维合特, 1960~1969年	8	苏克那湖水上俱乐部 (1963~1965年)	74	20世纪博物馆, 楠泰尔, 巴黎, 1965年	156
居住单位 (1963~1968年)	10	苏克那湖和散步大道 (1958~1964年)	78	《惟有思想可以流传》	162
青年文化中心 (1960~1965年)	23	城市中心商业区 (1958~1969年)	82	皮埃尔·让纳雷	170
圣皮埃尔教堂方案	39	艺术品陈列馆 (1964~1968年)	88	缅怀柯布西耶	172
体育场 (1965~1969年)	40	建筑学校和艺术学校 (1964~1969年)	98	勒·柯布西耶生平概述	177
坎贝-尼佛闸口, 1959~1962年	41	住宅 (1952年)	108		
昌迪加尔, 旁遮普的新首府, 1952~1969年	45	雇工住宅	110		
政府广场 (1952~1965年)	50	议会大厦和大理院的挂毯与声学环境	113	勒·柯布西耶全集 8卷总目录 (按年代排序)	185
认知博物馆方案	64	新威尼斯医院方案, 1964~1965年	127		
阴影之塔方案	70	苏黎世柯布西耶中心, 1963~1967年	136		

## 图片提供

欧仁·克劳迪斯·佩蒂, 巴黎  
居伊·圣艾蒂安  
W·博奥席耶, 苏黎世  
伽迪昂, 巴黎  
塔卫, 巴黎  
伽塞尔, 苏黎世  
苏瑞希, 昌迪加尔  
斯帝内, 布鲁塞尔

玛尔霍特哈, 新德里  
凡·穆斯, 苏黎世  
U. E. 乔德哈里, 昌迪加尔  
埃尔韦, 巴黎  
希埃德革, 苏黎世  
API, 威尼斯  
朱利安/伍布赫希, 巴黎  
斐鲁兹, 威尼斯

觉耶尔, 苏黎世  
勒内·比尔西, 苏黎世  
孔梅特, 苏黎世  
沃根斯基事务所, 巴黎  
克利夫·A·B·赫卫  
A. 沃尔方斯博格

## 序言

在《勒·柯布西耶全集(第7卷·1957~1965年)》的前言中,汉斯·吉思博格写道:“就在许多美好的方案即将实现的时候,柯布走了。他的不辞而别符合这位先驱的建筑与艺术大师凛然的高洁与伟岸。”

当时,由于缺乏照片资料,有几件作品未能在第7卷中出版。如今,一些方案已经实现,还有一些建筑也已经落成。我们还找到一些未曾刊发过的作品:昌迪加尔的认知博物馆,阴影之塔,还有设置在议会大厦和最高法院中的数张挂毯……

新威尼斯医院的方案由柯布生前的合作者继续向下深入,他们希望有朝一日能够将其实现。本卷中收录了柯布就这一方案所作的最后研究,其中包括现存的最后几张草图。

20世纪博物馆是1965年法国政府委托给柯布的一项庞大工程。柯布去世时,方案尚处于草图阶段,随后的研究工作由安德烈·沃根斯基事务所继续。我们坚持将这一方案(包括沃根斯基

后续的研究)刊印于此,以表明这项巨大工程的重要意义。

市长兼众议员克劳迪斯·佩蒂先生希望斐米尼-维合特的教堂能够建成,而我们所热切盼望的是通过这一卷呼吁全体的意识,促成昌迪加尔政府广场的完整实现。其中,总督府、阴影之塔、“沉思之坑”以及“张开的手”仍然停留在图纸上。如果是因为资金的匮乏,而使这组和谐的纪念性的宏大建筑交响曲得不到最终完成,那将是怎样的遗憾!

在本卷的最后几页,除了柯布的绘画和雕塑作品,我们还呈现了这位大师最后的文字。无论从哪一方面来看,这段文字都值得关注,它构成了关乎人类持久价值的重要文献。

还记得在塞维大街35号事务所,在朗吉瑟-高利大街的高所,在燕尾海角的小木屋中与柯布共度的时光——一边品着茴香酒,一边同柯布及其夫人伊凡娜聊天,那是一件多么美好的事情!

在结束这最后一卷的引言之前,我还要向我这些年往来于塞维大街35号的日子遇到的那些建筑师们表示感谢。为了《全集》(勒·柯布西耶全集)简称为《全集》,下同)的连续出版,为了获取充足的资料,我经常不断地麻烦他们,他们是值得信赖的合作者。

苏黎世 Artemis 建筑出版社同意在这《全集》的最后一卷中刊印大量的彩色插图,这令我喜出望外。毫无疑问,彩色印刷将使柯布的作品得到更加充分的展示,对于柯布而言,色彩是最富表现力的要素之一。

W·博奥席耶  
1969年5月于苏黎世



勒·柯布西耶（1965年）。他的大部分草图都是以随身携带的带一根橡皮筋绑在一起的彩色铅笔绘制而成的



## 斐米尼—维合特，1960~1969年

斐米尼—维合特的城市规划方案分为两个阶段：第一阶段历时9年，业已完成；第二阶段正在实施中。规划的目的相当明确。

A) 为人、家庭以及社会的新生建立基础；在日常生活的行为中掀起一场真正的革命，这场革命将直接波及家庭的女主人——孩子的行为在很大程度上取决于他们的母亲。

B) 创建体量与空间，创建色彩与形式，创建每日可见的城市风光与景致；既然历史没有为斐米尼留下什么，那么就让建筑以合理而有效的安排、布局与组合来创建城市的历史。

于是便对建筑和城市规划师提出了极高的要求：不要庸俗，不要平淡，不要复制品；要以给定的有限的资源，让美常驻斐米尼。

最先启动的工程标志着演进的初级阶段：斐米尼的居民关心这座城市的建设，他们高兴地看到当代最伟大的建筑师加入到他们的集体事业中来。

首先崛起的是体育场，随后是青年文化中心，最后是尺度相当的居住单位。在有些方案已经落成、有些方案尚处于深入研究阶段的时候，柯布又收到了设计并建造圣皮埃尔教堂的委托。

1960年4月14日，我收到柯布的信函，他在信中写道：“我即将赶赴印度。到目前为止，

为斐米尼所作的研究是令人满意的。

我相信，这一次将成为以马赛、南特、布里克埃以及柏林为鉴的最终校准。在您细心周全的协助下，我们将得以避免可怕的失败，我们将共同创造美好的事物——这正是我们参与其中的这场游戏的规则，然而，实际上，人们往往反其道而行之。”

柯布在信中提到的是斐米尼的居住单位。

1965年5月21日，在仔细参观了刚刚落成的青年文化中心之后，柯布来到正在建设中的半高的居住单位脚下。旅途和参观的劳顿使他看上去有些疲惫，但市民、承建者以及工地的工人们对他热烈的欢迎令他激动不已。

这是他最后一次来到斐米尼。毫无掩饰，他向我袒露了希望早日见到圣皮埃尔教堂落成的迫切心情。他也担心陷阱，但他固执地、无条件地相信需要他的人。

1960年3月23日，党区联合会的主席这样写道：“我们已经向主教大人表达了我们的意愿：我们希望由柯布西耶来建造我们的教堂。按理说，如果柯布西耶建造的是一座真正有价值的教堂，主教大人便不会反对……这是一位通达事理的高级神职人员，他认为一座教堂应当是简朴的，但同时也应当是美的，是具有代表性

的，它应当是面向未来的当代建筑典范……”

教师们，他们不想要矫饰，他们想要真实；他们不想要令人眼花缭乱的手法和新奇的技术，他们想让精神赋予朴素的材料以生气，赋予体量、空间和光以意义，他们想让沉思变得实在。他们认为柯布比其他任何人都更适合担当此任。我相信他们是对的。

1962年1月30日，教区的一名顾问建筑师写道：“教堂的选址经过精心考虑，教堂前预留的广场与新建的街区之间保持着一种理想的关

系——对于我们的教区而言，这是一件莫大的幸事。”

1960年6月19日，为了确定教堂的基址，柯布来到斐米尼。手里握着他的铅笔和小本子，柯布踏遍了这里的每一方土地。他随手勾勒出周围山岗的轮廓和建筑的体量，并用一两个词标示出事物的颜色和重要属性。他登上制高点，以他惯有的、独具的敏锐来观察，然后慢慢地、一步一步地接近他选定的基址。

对于那些犹疑者，我要问问他们：是否理解这一创造的全部意义？当代一名最伟大的建筑师，他拒绝了意大利北部一座大教堂的设计委托，却同意在标志着新生的工人居住区建造这样一座简朴无华的教堂！这是一座简朴而谦

恭的教堂，它的力量源自一种肯定的意志。于此，令人难以想像的寒酸并无崇高可言，是建筑赋予它崇高与神圣；于此，将如朗香教堂和拉图雷特修道院，光构成了祈祷的一部分。

1965年1月28日，柯布致函塔尔蒂神父：“持续数周不懈的努力、细致的研究与耐心的调整，通过对各道工序的详尽安排，通过对多余之物的系统清除，最终达到与任务书相近的总体预算……”

既然承担起一项工作，就要用心干好它。最初拟定的任务书规模太大了，在听取了您的意见之后，我们决定从头再来。我们绘制了精确而详尽的图纸，制作了工作模型。我与承建者商讨，我与材料和形式角力，我满足了合约的全部条件，我完成了我的工作……在这件作品中，我比以前任何时候都更清晰地感觉到自己与完成的方案之间的紧密联系……现在，我只希望工地能早日开工，为众人无上的精神之愉悦！”

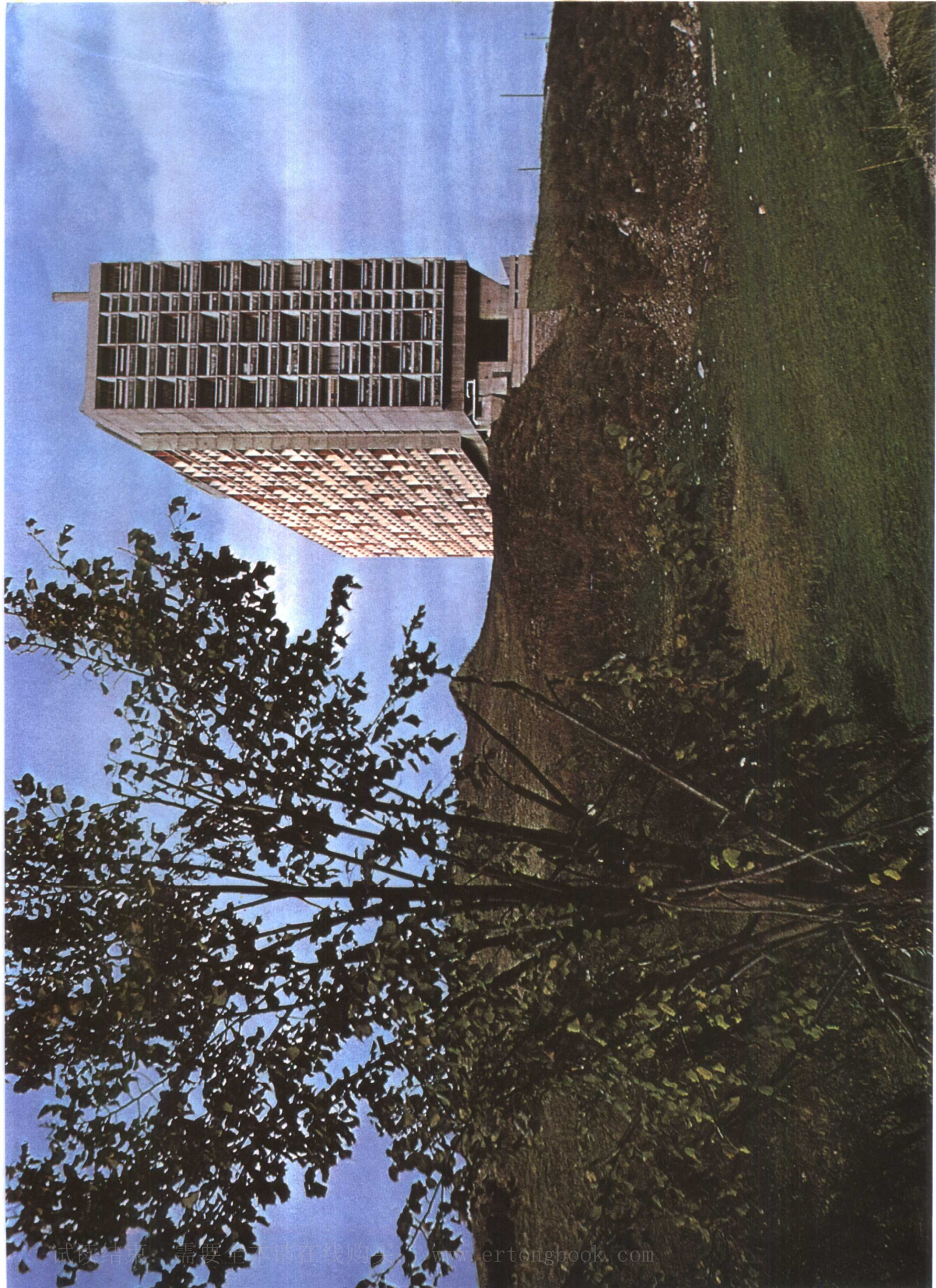
这是柯布关于斐米尼教堂最后的文字。字里行间流露出—位伟大的创造者由其作品而生的责任与骄傲。我们从中感受到一种坚定的意志，一种对希望的信念。

1965年7月27日，柯布邀请我来到塞维大街35号。他向我展示了一张关于巴黎某区整治

工程的规划草图。方案的成熟与大胆着实令人震惊。他的构思简洁明了，逻辑清晰……

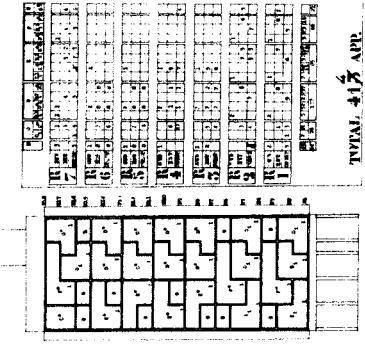
1965年8月27日，接到柯布突然去世的噩耗，斐米尼为他落泪……这位慷慨的老人给予这座城市的实在太多。如今，一些工程正在继续，另一些即将开工——“为众人无上的精神之愉悦！”

克劳迪斯·佩蒂  
1969年7月21日



斐米尼-维合特的居住单位

纵横剖面图及户型分配表



N 6

R 3

N 7

FIR UN

1:1000  
1968.12.1  
1968.12.1  
1968.12.1  
1968.12.1

Li. Coleman

N 6

R 2

N 5

0 1 2 3 4 5 6 7 8 9 10

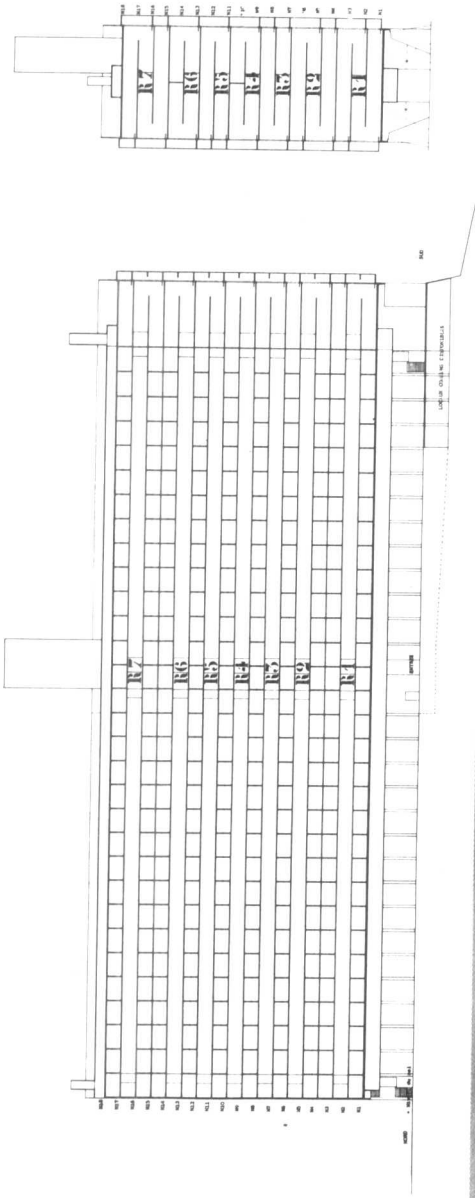
N 4

人造地面以上第七和第八层平面图及第三条内部街道

人造地面以上第四、五、六层平面图及第二条内部街道

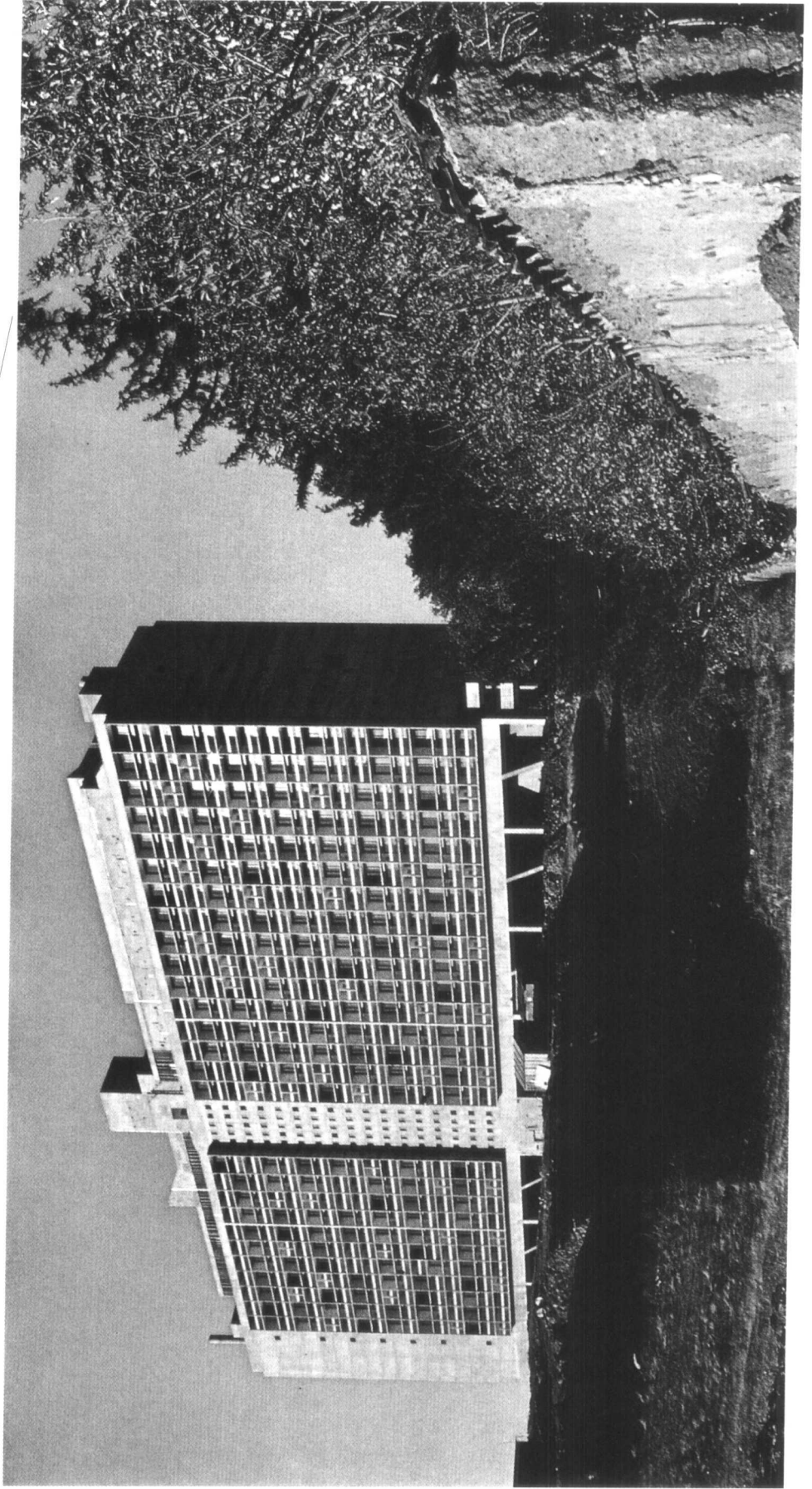
# FIR UN

1963-1968  
CONCETTO E PROGETTO  
L. COLANINNI  
L. COLANINNI



剖面图表明了7条内部街道的分布

下图：东立面



FIR UN

Le Condamine

19 3000 1000 1000  
 10000 1000 1000  
 10000 1000 1000  
 10000 1000 1000

多种多样的户型

大号大写字母代表公寓包含的主要房间数及对应的家庭人数:

- B 1间房 (1间卧室兼起居室) 1~2人
- C 2间房 (1间卧室, 1间起居室) 2人
- D 3间房 (1间起居室, 1间主卧室, 1间儿童房) 3~4人
- E 4间房 (1间起居室, 1间主卧室, 2间儿童房) 4~6人
- F 5间房 (1间起居室, 1间主卧室, 3间儿童房) 5~7人
- G 6间房 (1间起居室, 1间主卧室, 4间儿童房) 6~10人

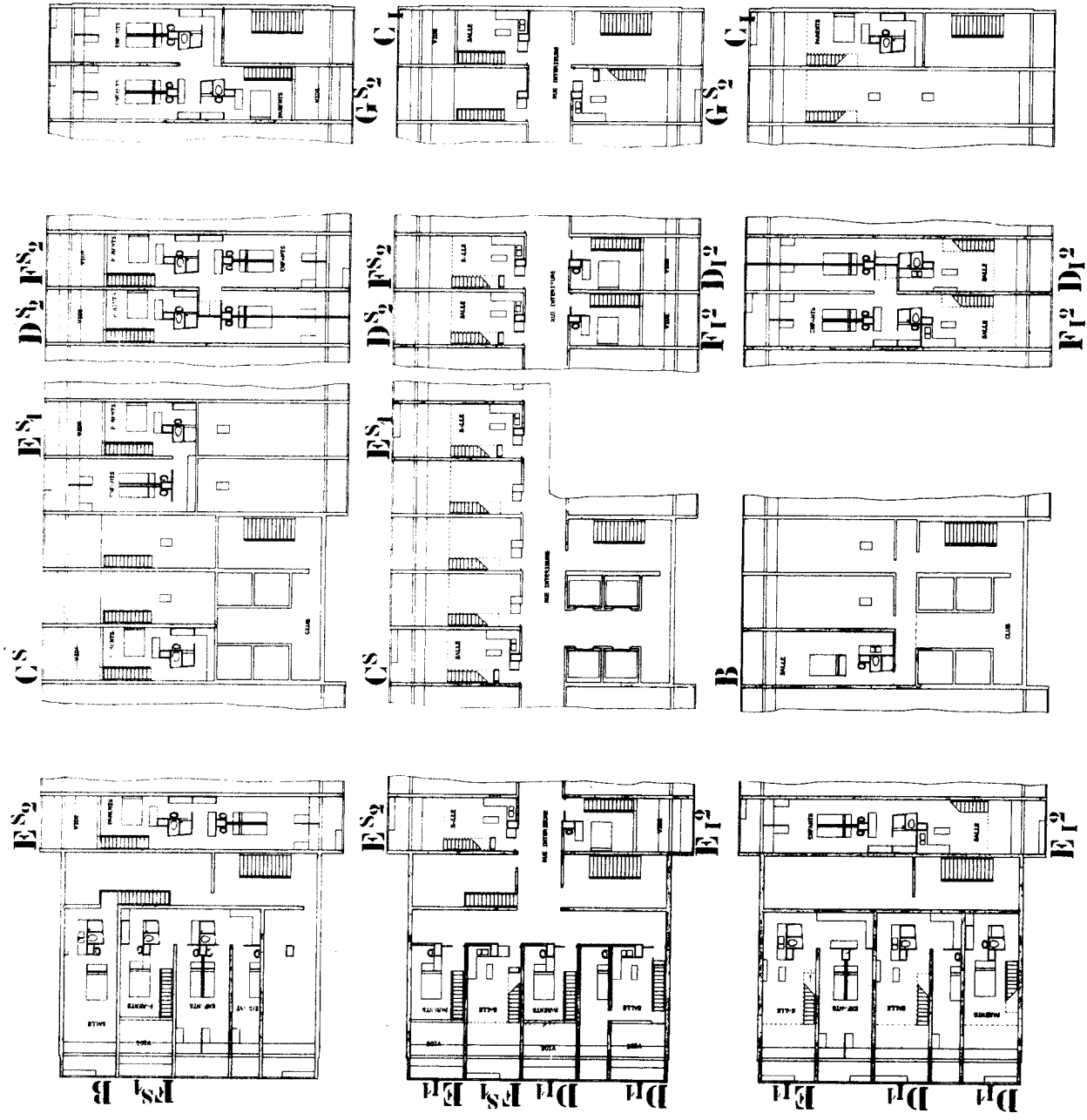
小号大写字母代表跃层类型:

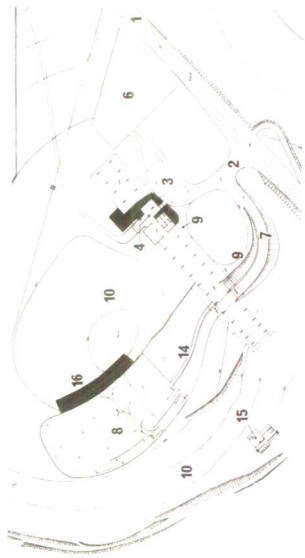
- S 上行公寓 (人口位于公寓下层)
- I 下行公寓 (人口位于公寓上层)

数字代表朝向:

- 1 单面朝向
- 2 双面朝向

B型和C型公寓全部为单面朝向, 故省略了数字标识





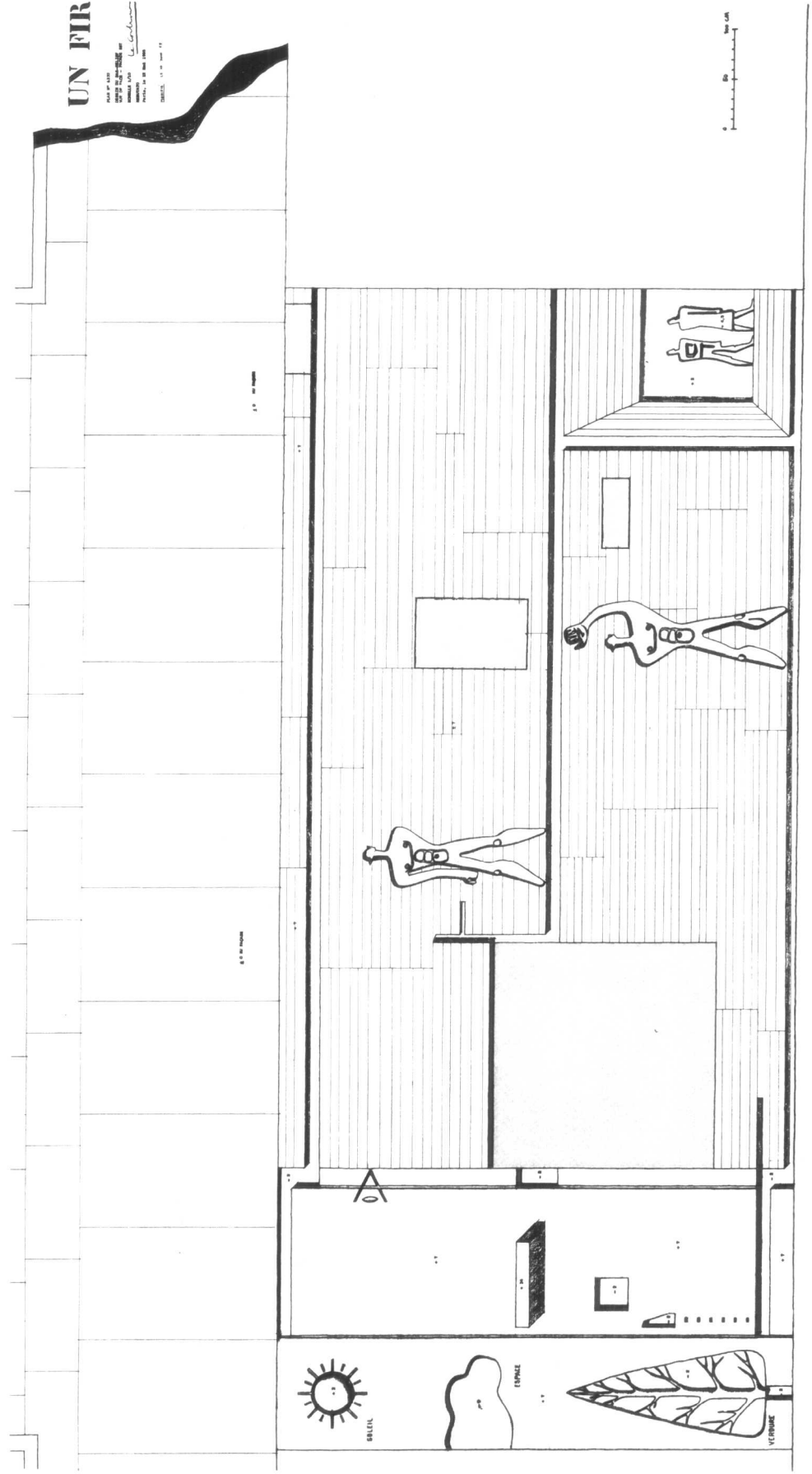
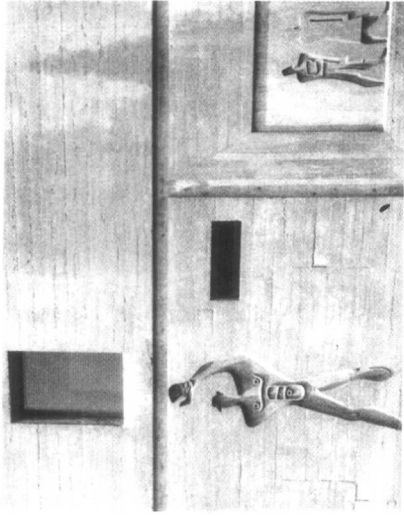
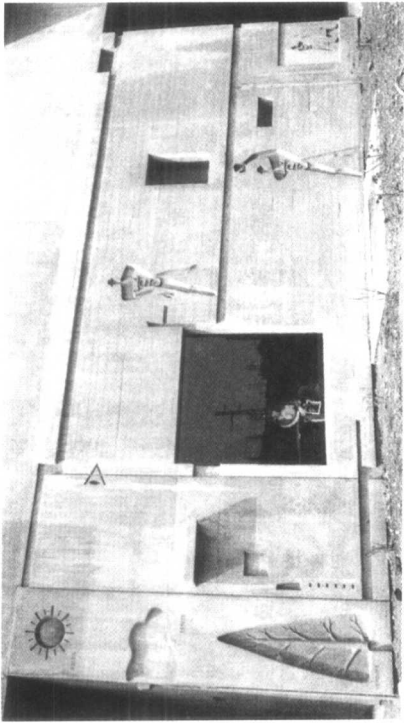
含 414 套公寓的居住单位：首层平面图

- 1 斐米尼-夏泽公路
- 2 汽车入口
- 3 汽车停靠场
- 4 入口门厅及候梯厅
- 6 访客停车场 (100 车位)
- 7 车库通道
- 8 汽车车库 (300 车位) 及自行车和摩托车车库
- 9 卡车路线
- 10 公共花园
- 14 连接车库和居住单位的通道 (带顶棚)
- 15 自生剧场 (舞蹈、戏剧、电影等)
- 16 游泳池

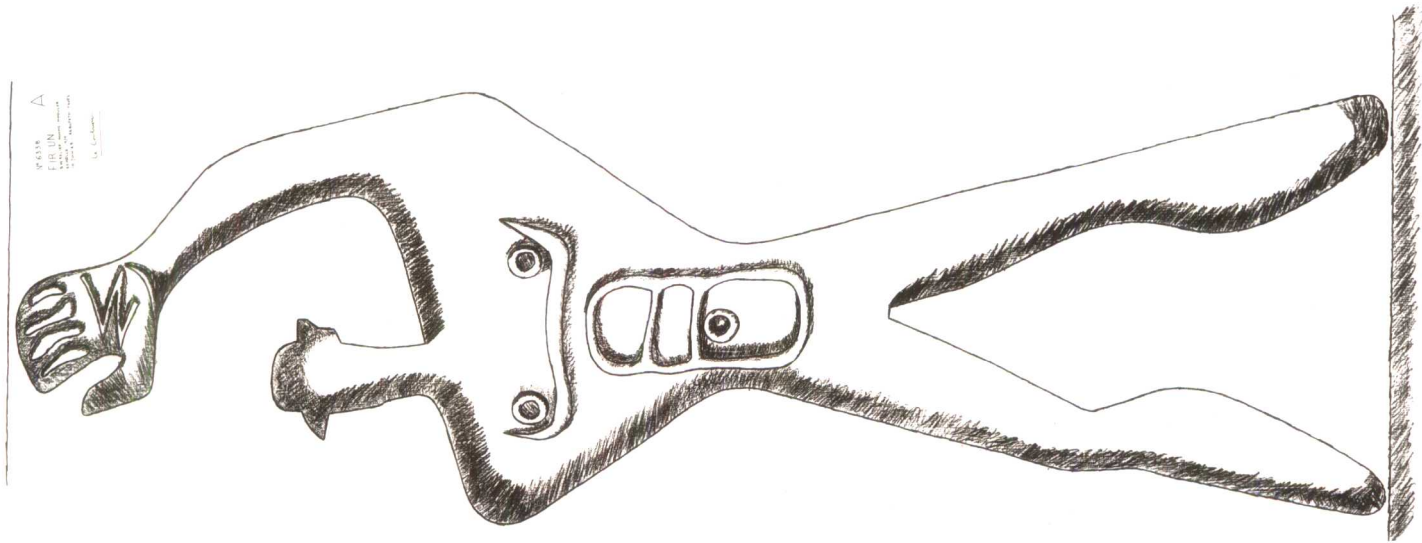


右图：东立面局部。柯布未及确定立面的色彩

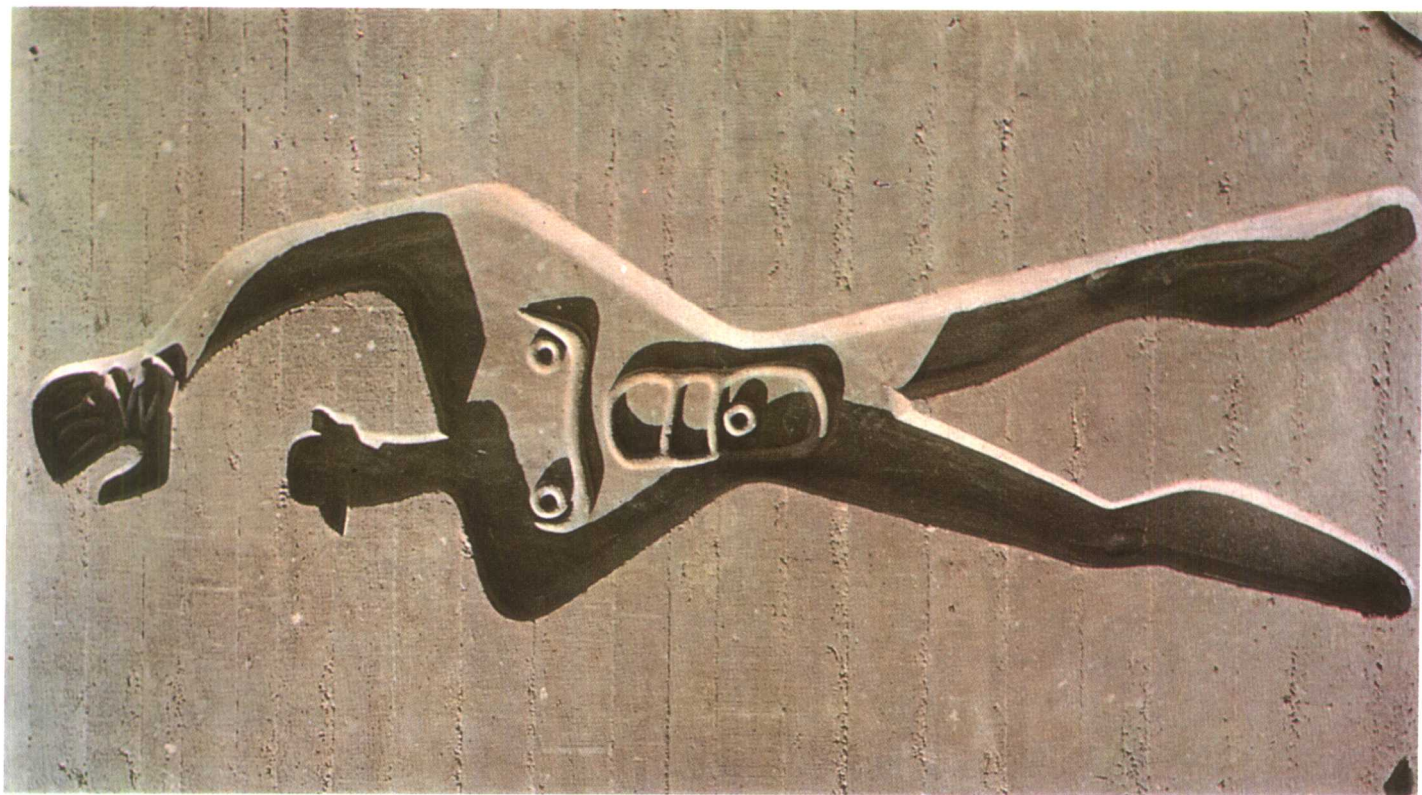
入口门厅外墙上凹雕壁画







“模度人”，制作木模所用的足尺图样



以混凝土浇筑的“模度人”，高度为2.26m