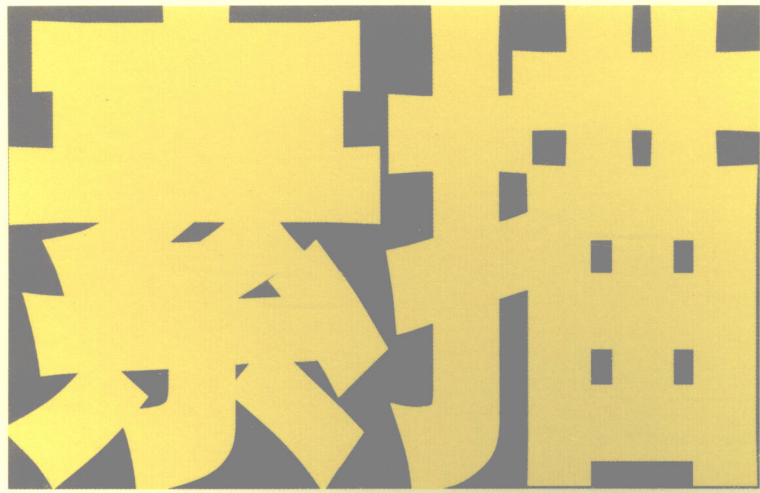


全国十所高等美术院校造型基础教学作品范例

中央美术学院 教学作品范例

全国十所高等美术院校造型基础教学作品范例编委会 编
中国青年出版社



通过素描教学，学生可以获得对造型的初步、基本的认识。

通过从此开始的千锤百炼

而获得一种对造型的确切表达能力，

以及对现实纤毫之差的敏锐观察力和艺术表达的激情。

这种素描能力的学习和眼界的开阔，

是随着教学的课程设置一步步展开的。





数字产品应用



全国十所高等美术院校造型基础教学作品范例

中央美术学院

素描

教学作品范例

全国十所高等美术院校造型基础教学作品范例编委会 编

中国青年出版社

(京)新登字083号

策 划: 邓中和
责任编辑: 张 婷
封面设计: 八夕子工作室

图书在版编目(CIP)数据

中央美术学院素描教学作品范例

/全国十所高等美术院校造型基础教学作品范例编委会编.

—北京:中国青年出版社,2007.4

ISBN 978-7-5006-7358-3

I. 中…

II. 全…

III. 素描—作品集—中国—现代

IV. J224

中国版本图书馆CIP数据核字(2007)第036954号

中国青年出版社 出版 发行

社址:北京东四十二条21号 邮政编码:100708

网址:www.cyp.com.cn

编辑部电话:(010)64033818

营销中心电话:(010)64065904

印刷:北京雅昌彩色印刷有限公司

经销:新华书店

787×1092 1/8 5印张

2007年5月北京第1版 2007年5月北京第1次印刷

印数:1-5000册

定价:28.00元

本书如有印装质量问题,请与质检部联系调换

联系电话:(010)84047104

指导委员会（以姓氏笔画排序）

于世宏（天津美术学院副院长）
韦尔申（鲁迅美术学院院长）
王建国（上海大学美术学院副院长）
王胜利（西安美术学院副院长）
许 江（中国美术学院院长）
刘 建（中国美术学院副院长）
李当歧（清华大学美术学院院长）
陈孟昕（湖北美术学院副院长）
李宝泉（鲁迅美术学院副院长）
杨晓阳（西安美术学院院长）
邱瑞敏（上海大学美术学院院长）
罗 力（四川美术学院副院长）
范迪安（中央美术学院副院长）
姜 陆（天津美术学院院长）
黎 明（广州美术学院院长）
戴士和（中央美术学院造型学院院长）

编委会（书中院校排名不分先后）

高天雄 袁 元（中央美术学院）
安 滨 于振平（中国美术学院）
陈 晖 李家骝（清华大学美术学院）
赵宪辛 郑金岩（天津美术学院）
常树雄 （鲁迅美术学院）
贺 丹 陈君魏（西安美术学院）
翁凯旋 钟长清（四川美术学院）
桑建新 胡朝阳（湖北美术学院）
黄增炎 （广州美术学院）
周国斌 章德明（上海大学美术学院）



特别推荐

《全国十所高等美术院校造型基础教学作品范例·素描卷》

该书是十所美院素描基础教学作品范例的合集

8开 全彩印338页 定价: 135.00元

《全国十所高等美术院校造型基础教学作品范例·色彩卷》

该书是十所美院色彩基础教学作品范例的合集

8开 全彩印336页 定价: 135.00元

这部《全国十所高等美术院校造型基础作品范例》作品集分为素描和色彩两卷,每卷内按照十所院校分别排列,内容包括了每一所院校的教学作品经典及教学特点、主张。

对于艺术类的考生来说,书中的内容能帮助他们对所报考的院校有所了解,并为未来的专业发展方向有所准备。对于艺术院校的教师来说,通过对不同院校的教学主张和面貌的了解能更好的发挥交流和借鉴的作用。对于广大艺术爱好者来说是一本非常实用的造型基础的参考书,书中收录的作品都辅以精彩的作品点评,在实际的学习过程中会受到启发。

编辑部:010-64033818

发行部:010-84027892

邮购部:010-84039659

地址:北京市东四12条21号

邮编:100708

图 录

- 01 中央美术学院基础部教学概况 高天雄
- 03 2005 年中央美术学院造型学院基础部教学课程设置与安排 (草案)
- 04 作品名称 / 石膏马 作者 / 王学彪 指导教师 / 张路江
- 05 作品名称 / 石膏女人体 作者 / 程锦 指导教师 / 张路江
- 06 作品名称 / 石膏 作者 / 张文凤 指导教师 / 杨澄
- 07 作品名称 / 大卫 作者 / 韩鹏 指导教师 / 袁元
- 08 作品名称 / 男人体 作者 / 曲文倩 指导教师 / 张路江
- 09 作品名称 / 男青年人体 作者 / 孙岛 指导教师 / 孙韬
- 10 作品名称 / 女青年全身像 作者 / 曹轶 指导教师 / 余陈
- 11 作品名称 / 男青年全身像 作者 / 刘颖 指导教师 / 杨澄
- 12 作品名称 / 中年女子全身像 作者 / 卢征远 指导教师 / 袁元
- 13 作品名称 / 女双人体 作者 / 陈玉 指导教师 / 余陈
- 14 作品名称 / 全身像 作者 / 柳青 指导教师 / 余陈
- 15 作品名称 / 坐着的男双人 作者 / 张碧莹 指导教师 / 杨澄
- 16 作品名称 / 男老人双人 作者 / 蔡磊 指导教师 / 余陈
- 17 作品名称 / 男青年 作者 / 曹潇 指导教师 / 袁元
- 18 作品名称 / 男子全身像 作者 / 黄彬妍 指导教师 / 余陈
- 19 作品名称 / 男青年双人 作者 / 周楚 指导教师 / 杨澄
- 20 作品名称 / 躺着的女人体 作者 / 姜川 指导教师 / 文国璋
- 21 作品名称 / 女青年半身像 作者 / 石焰 指导教师 / 康蕾
- 22 作品名称 / 拿包的女子像 作者 / 柳青 指导教师 / 余陈
- 23 作品名称 / 男全身像 作者 / 蔡建章 指导教师 / 李荣林
- 24 作品名称 / 男人体 作者 / 李梁 指导教师 / 袁元
- 25 作品名称 / 少女像 作者 / 朱久谕 指导教师 / 叶南
- 26 作品名称 / 男人像 作者 / 张妍 指导教师 / 袁元
- 27 作品名称 / 女青年 作者 / 王爽 指导教师 / 袁元
- 28 作品名称 / 静物 作者 / 朱久谕 指导教师 / 叶南
- 29 作品名称 / 半身像 作者 / 柳青 指导教师 / 余陈
- 30 作品名称 / 手 作者 / 张姗姗 指导教师 / 袁元
- 31 作品名称 / 男人体 作者 / 沙伟臣 指导教师 / 杨澄
- 32 作品名称 / 女人体 作者 / 刘颖 指导教师 / 杨澄
- 33 作品名称 / 老B一家亲 作者 / 毕立伟 指导教师 / 李荣林、余陈
- 34 作品名称 / 风景两幅 作者 / 杨延辉 指导教师 / 叶南、曹吉冈
- 35 编后的话

中央美术学院基础部教学概况

中央美术学院的造型基础研究一直被十分重视，而且一直被老师和同学进行得十分有興味。造型基础课并不意味着只是艺术学习初级阶段的一些准备课程，而是贯穿于整个本科学习、研究生学习乃至艺术工作者的一生。

随着改革开放后艺术教育的发展，1999年首先在油画系成立基础部，在进入工作室前实施统一的基础教学。2001年迁入新校舍，成立了面向全院造型类学生一年级学习的基础部。2003年，国画系开始单独招生，国画系学生直接进系，同年，造型学院成立。

目前，造型学院基础部负责除中国画系之外造型学院全体一年级学生的教学。在进行造型基础课程的同时，帮助他们了解造型学院内各系的课程内容、专业发展走向，并根据自己的成绩和志向，在基础部学习结束时选报专业系，二年级分别进入造型学院各系继续学习（并有少量的跨专业学院选专业，其中包括设计和建筑）。

基础部的师资有从各系抽调来的，有专门从院外调入的，都是侧重和长于造型基础教学的优秀老师与优秀的留校硕士研究生。课程以素描、色彩为主，并辅以雕塑、线描、设计、书法等课程。在探索基础部教学的过程中，老师和同学教学相长，共同创造一个新的事物。在组建初期投入过大量心血及先后担任过部领导的有文国璋（主任）、王沂东（主任）、孙韬（副主任）、张绿江（副主任）等老师。

从目前基础部的课程看，素描所占比例最

大：16周，占全部课程的42%。研究人，是中央美术学院的传统，这和它的创作倾向紧密相连。从30年代徐悲鸿先生带回的法国素描教学，到50年代初向苏联的经济文化建设学习，介绍了契斯恰柯夫的素描教学经验；从线描的引入、博巴结构素描的影响，到文革后恢复高等教育，对文艺复兴时期以米开朗琪罗、丢勒为代表的素描大师的研究和近现代大师素描的借鉴，都从中汲取了许多有益的养分，而又鲜明标榜现实主义的精神。这既是从原来华北大三带来的延安鲁艺的老传统，也是受到前苏联社会主义现实主义创作道路的滋养和我国社会主义现实主义创作成就的鼓舞，以及自觉地从荷尔拜因到柯勒惠支、弗洛伊德、巴尔丢斯等优秀艺术家的作品中去努力挖掘，形成了今天这样一种注重形的具体性，注重内在构造，注重对素描传统的延伸，对现实反应敏锐的基调。

通过素描教学，学生可以获得对造型的初步、基本的认识。通过从此开始的千锤百炼而获得一种对造型的确切表达、对现实中纤毫之差的敏锐观察力和一种艺术表达激情。

这种素描能力的学习和眼界的开阔，是随着教学的课程设置一步步展开的。

通过泥塑头像，重新建立对形的观察的出发点，建立空间意识。

带手的半身人像，训练全面把握一个对象的整体形象的能力。姿态、身体的造型、头和手的深入刻画，是放在整个空间里和整体画面

中来处理的。形象的鲜明和画面的有力是最终的成果。

在此基础上发展起来的全身人像则有更大的空间氛围：人物和环境的关系，形体鲜明完整的轮廓，画面的整体气势，由此锻炼形成更强的画面控制能力。

通过解剖造型课，使学生从对解剖知识的略知一二，进入全面的比较细致周到然而又是有重点的研究，尤其是由医学名称的肌肉和骨骼聚合在一起构成的体积和形状。基本形状，是竭力要使学生通过剖面设想来认识、体会和掌握的。

在进入人体素描之前，先是速写。这有利于开门见山告诉学生何是主旨，训练他们把目光从局部的起伏效果移开，转向整个的人体布局：姿势、重心、大的明暗分布，以及空间中的人体形状各点间的关系。

如果这一步做好了，进入人体深入刻画就容易了。

教学提供给学生的的是一个干，而不是枝枝叶叶，枝枝叶叶让它到后来去生长。虽然干也得经过成长才能成为参天大树，但最初有没有却是至关重要的。而一枝树叶繁茂的树枝离开树干，很快就会枯萎的。

色彩主要是要培养一个色调的意识，色彩静物是一个比较好的初始训练的课题，它很自然地呈现出一种色块之间的关系，而且老师摆作业的时候也易于实现和变化多种不同的色调

方案。

春季风景写生是在外光条件下锻炼色彩的一种极好机会，自然的景物形状不容易要求那么确切，这也使人容易把精力放在色彩的感受上。同时，让学生们亲近自然、体会自然，发现自然中的画意，也是一种创作能力的最初培养。

通过下乡写生，对色彩和材料都熟悉了，并建立了一些成功的自信以后再回到课堂进行色彩人像和人体，情况就有利得多。这一阶段有难度的课题是形色结合，同时进一步对色彩的关系要求得更确切。

线描课使学生实际地体验中国传统绘画语言，尝试用线表达造型，并领悟线自身的美感。

设计课要求在有限的时间里了解平面和立体构成的一些基础知识，并且在完成作业中锻炼和开发想象力。

观察作业，鼓励学生们在课外去观察自然和社会生活，在观察中锻炼发现能力，发展观察的深度，尝试艺术的表达，为创作能力的培养、创作思维的锻炼打下最初的基础。

我们将在实践中逐渐地调整基础部的课程。如何使基础教学有利于对造型艺术认识深度的开掘，适应日益发展的形态、丰富的学科面貌对核心的共性素质的需求，如何使今天的教育适应中国未来文化和审美的要求，这是我们思考问题的出发点。

中央美术学院造型基础教学部 主任
高天雄

2005 年中央美术学院造型学院基础部 教学课程设置与安排（草案）

书法初步	雕塑专业介绍周	入学教育与军训			
		造型基础 22周	泥塑头像	2周	空间认识基础
泥塑人体	1周				
设计思维	版画专业介绍周	“十一”观察作业（观察与表达）			
		传统线描	2周	造型手段1	
		衣褶与形体	1周	造型分析1	
		手与脚	1周	造型分析2	
		多角度头像	1周	复杂透视研究	
		素描石膏与人像	7周	造型综合1	
		解剖造型	2周	造型手段2	
		人体姿态与动势速写	1周	造型分析3	
艺术欣赏与批评	壁画专业介绍周	寒假观察作业（观察与表达）			
		人体素描	4周	造型综合2	
		色彩基础 11周	色彩静物	1周	色调认识基础
			春季风景写生	3周	外光色彩认识
		春假观察作业（观察与表达）			
		色彩肖像	3周	复杂色彩认识	
		色彩人体	4周		
		视觉转换 3周	画面平面构成分析	1周	创作基础
				2周	

注：1、专业介绍周每单元为2-3周，由有关专业系组织利用课外时间通过讲座、开放工作室向基础部学生介绍本系专业特点、教师教学状况和未来发展前景。

2、观察与表达是一门创作的准备课程，从培养学生的观察能力入手，同时让学生得到初步的表达锻炼，并采取作业汇报展方式和全院交流。



学彪同学作业曾在学院的学生成绩汇报展上得过奖。理由是：他既坚持了对对象具体感觉的把握，又能自由地控制全局，把造型规律和个人感受相结合。

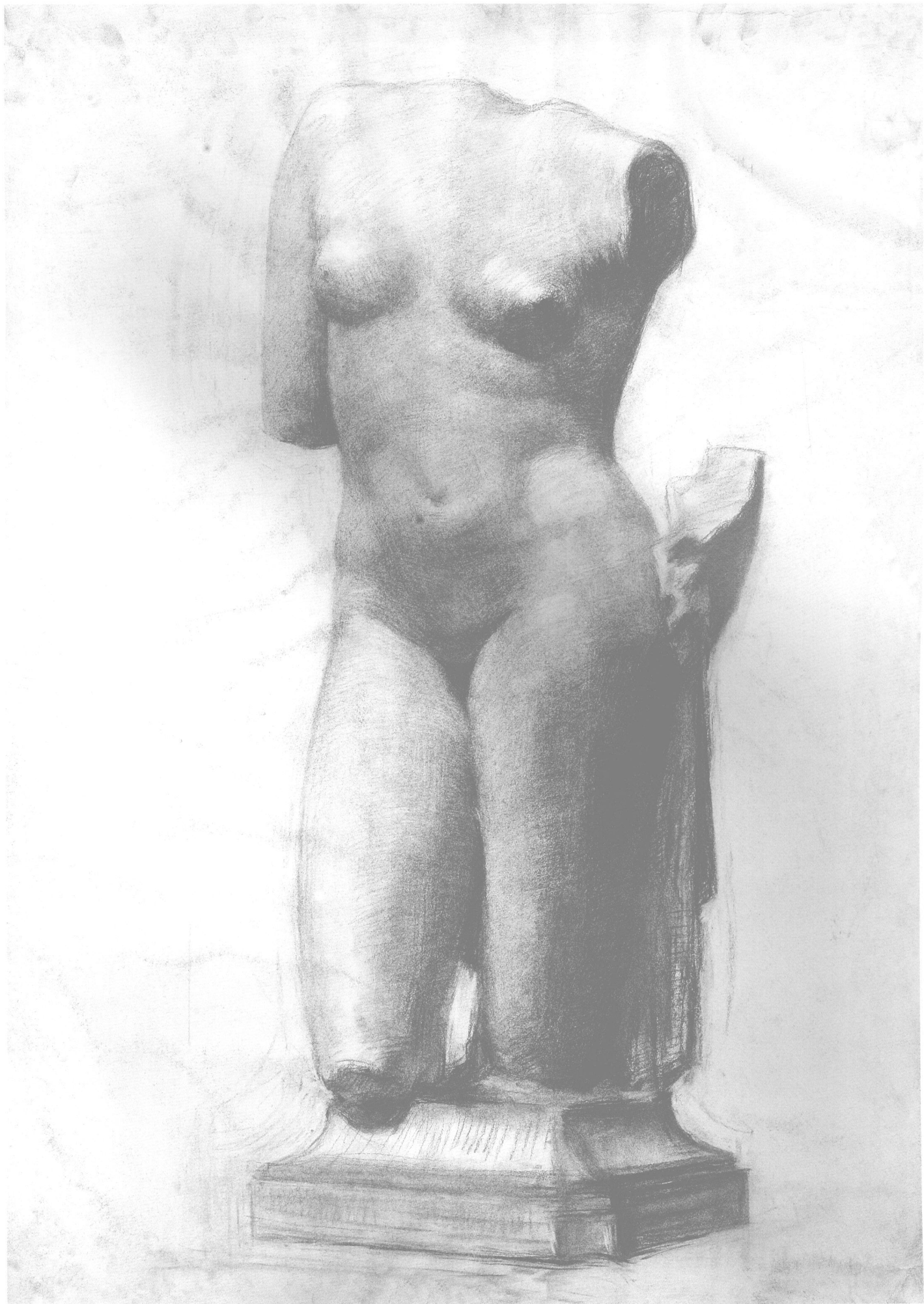
石膏马

王学彪 2001

76 × 118CM

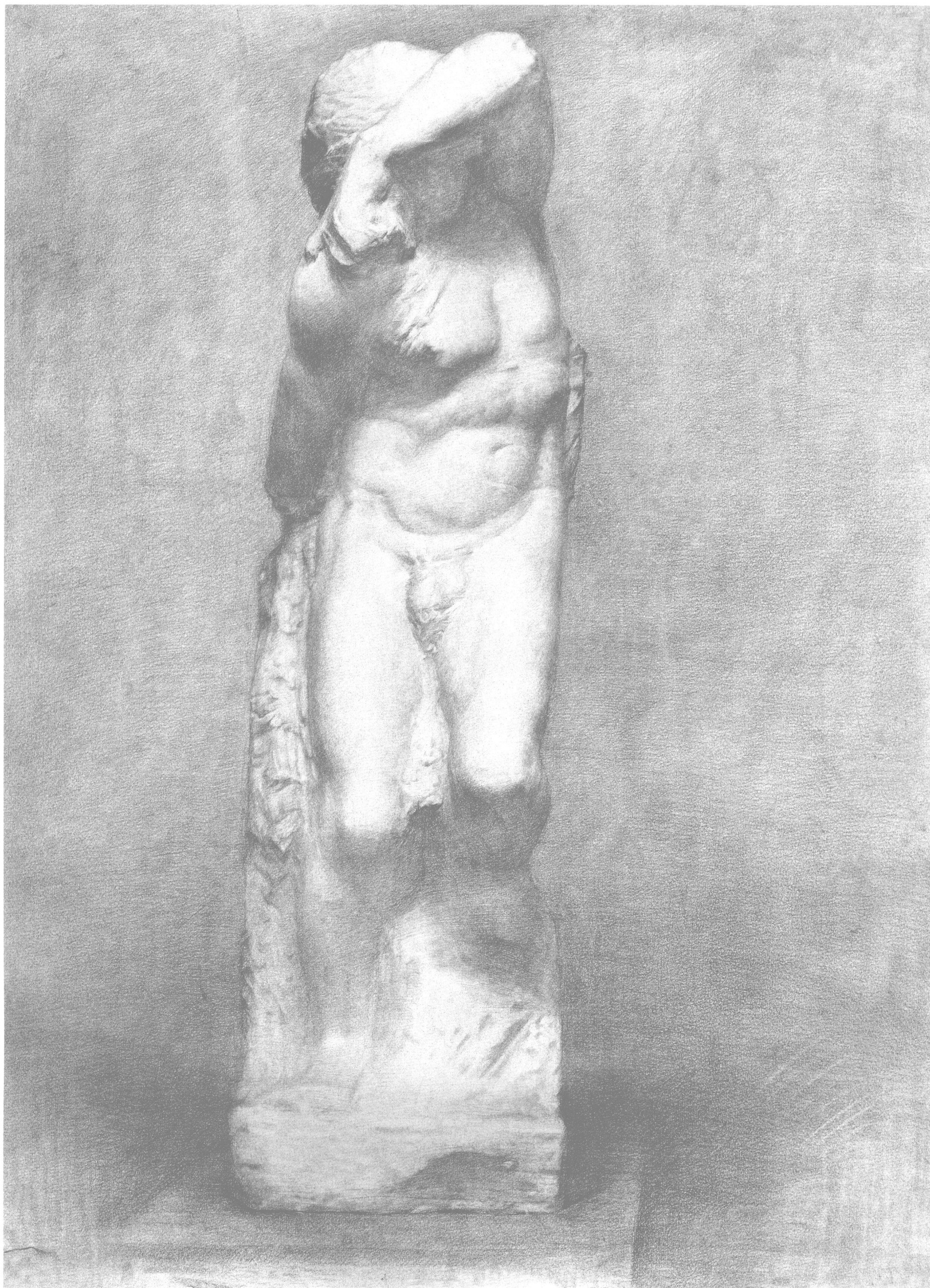
综合材料

指导教师：张路江



程锦同学是我院附中的毕业生。在这张石膏作业中体现了在中专学习时所培养出来的良好的整体素质，并

能够在掌握全局整体造型关系的同时，处理好局部的具体造型。这一点，是初学绘画的人很难做到的。

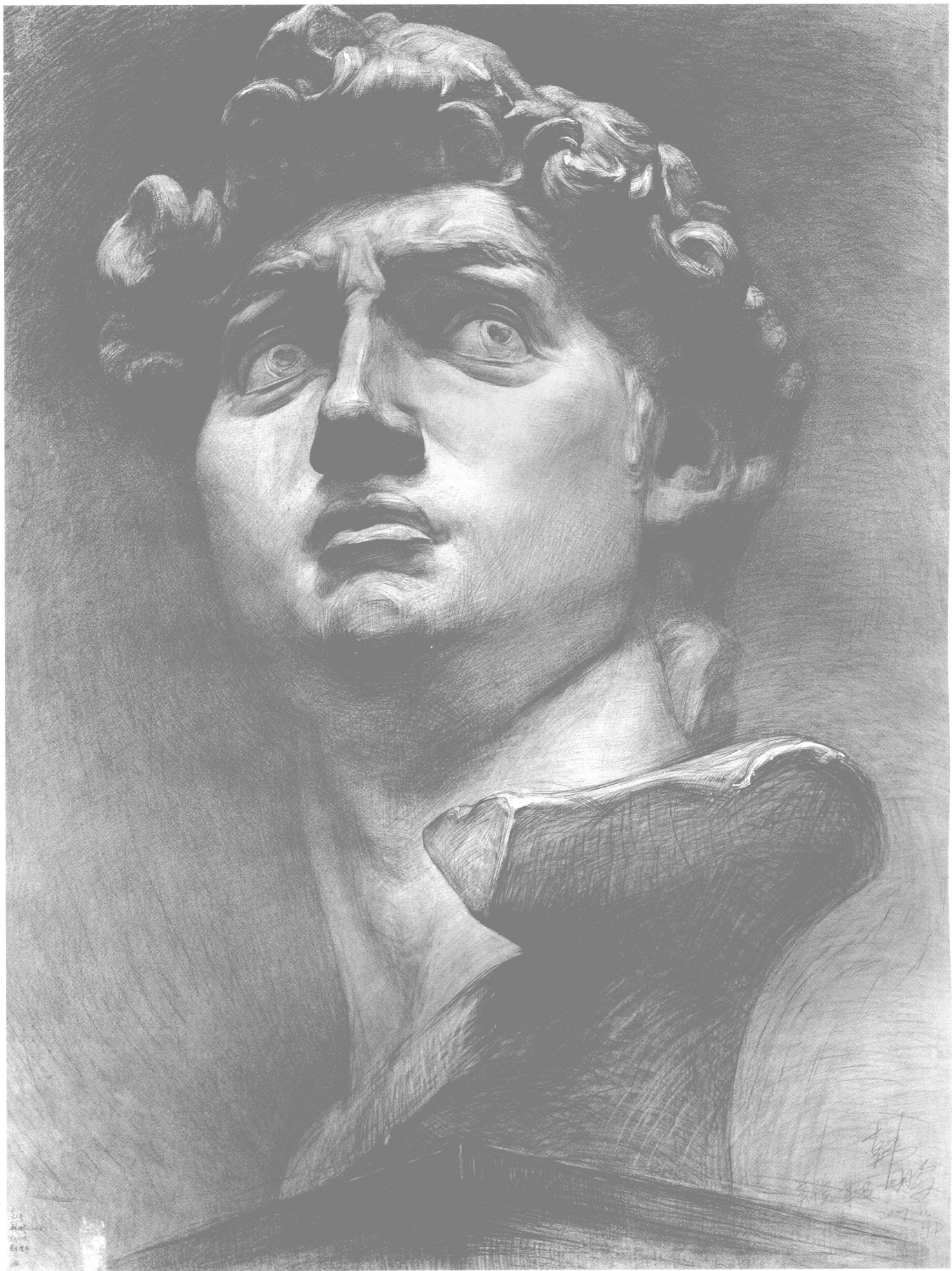


石膏

张文凤

107 × 78CM

指导教师：杨澄



这张《大卫》表现出了作者在各个方面的素质，塑造得相当充分，只是在深入刻画阶段对黑白灰和体面造型的整体把握不够精确。

这也是在长期作业中容易出现的问题，深入刻画妨碍了对对象的整体观察和掌控。当然，这幅作品在大的方面仍具有示范作用。



小曲同学这张作业是文主任任职时期对素描要求的具体体现，现在看来也可以说是代

表作。这体现在对局部的放手、对全局的控制上，对绘画性的关注、对客观对象的概括上。

男人体

曲文倩 2001

118 × 76CM

炭笔

指导教师：张路江



素描课程一般是一年级基础课的前半段课程，显示着它在基础课中的重要地位。

素描课上的好坏与摆作业有很大关系，因为作业摆得好可大大提高学生的绘画兴趣，长期的素描写生难免使学生倦怠，所以每张作业一定要有新

意和特色，这样才能激发同学的潜能。

人体素描，是具有很大技术难度的，要求学生对人体解剖有一定的了解。可以说一年级学生都是在这里开始的第一张人体作业。对于全部人体知识的了解，只是在人体素描课

之前，安排了两周人体结构课程，孙韬老师虽然课程讲得很精练，有很好的概括性，但对于人体这样一个复杂的形体结构，用这样短时间学习，很难做到全部消化和理解。同学们在人体素描课上显出对人体知识的薄弱和匮乏，因此在课堂上人

体知识的学习和应用就成为很重要的内容之一。与此同时，我更强调同学们在学习人体造型规律的同时，注意体会人体特有的造型美感。

这件作业在材料上大量采用了湿法，素描手法很具有材料技法美感。



这本身是一个很生活化的动作，作者的写生能力又很好，稍不留意就容易滑向卖弄技巧的境地。但作者精心挑选了一个

有难度的角度，突出了顶光作用下小面积的受光亮点，造成画面深度，使得模特儿生活化的特点得到表现，而又不着痕迹。

女青年全身像

曹轶 2004

108.5 × 79CM

炭笔

指导教师：余陈