

高中生学习 复习 应试必备

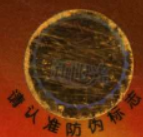
NEW
Sunshine™



新阳光™ 专题攻略

高中政治

《新阳光专题攻略》编委会 编



政治 常识

关注政治学习重点 突出专题知识特色
把握高考命题趋势 适合全国学生使用

欢迎登录<http://www.xygt.com>

北京出版社出版集团
北京教育出版社

NEW Sunshine™



新阳光™ 专题攻略

高中政治

政治常识

《新阳光专题攻略》编委会 编

总主编：张卫铭

本册主编：苏凝凯

编委：川页

王梦如

苏芳

苏岫云

汪慧涵

林银梅

林咏梅

梁文生

程晓春

方昱

叶玉华

张黎东

陈敏东

苏凝凯

郑向华

林修愚

黄活虎

谢敏敏

王光玉

包容芳

张霜

吴鸢玉

林华

林伟华

施恩

傅仰波

詹鼎美

王学智

叶艳秀

李丹萍

严婷婷

郑勇

林光敏

贺一新

曾丽清

管柏华

王英帆

张兴发

张嘉明

郑彬

周丽萍

唐岱蒙

蒋绍红

廖小燕

北京出版社出版集团
北京教育出版社

图书在版编目(CIP)数据

新阳光专题攻略. 高中政治. 政治常识《新阳光专题攻略》编委会 编. —北京:北京教育出版社,2006

(新阳光专题攻略)

ISBN 978-7-5303-5111-6

I.新… II.新… III.政治课—高中—教学参考资料 IV.G634

中国版本图书馆 CIP 数据核字(2006)第 072781 号

新阳光专题攻略

高中政治 政治常识

GAOZHONG ZHENGZHI ZHENGZHI CHANGSHI

《新阳光专题攻略》编委会 编

北京出版社出版集团
北京教育出版社 出版
(北京北三环中路 6 号)

邮政编码:100011

网 址:www.bph.com.cn

北京出版社出版集团总发行
新华书店经销
北京四季青印刷厂印刷

760×1000 16 开本 10.625 印张 260 千字

2007 年 4 月第 1 版 2007 年 4 月第 1 次印刷

印数 1—12 100

ISBN 978-7-5303-5111-6/G·5030

定价:11.00 元

质量投诉电话:010-58572245 58572393



前言

高考牵动了莘莘学子的心。每个人都希望自己在高考中大显身手,夺取高分,以考上理想的大学。而这些,都依赖于平时对各学科专题知识的掌握能力,以及在考试中对这些专题知识灵活运用能力。

为了帮助广大高中生最大限度地提升学习能力,正确地把握高考趋势,改变盲目被动的应考局面,我们特组织具有丰富教学和研究经验的学科教育专家、一线骨干教师,针对新教材、新课标和新考试说明,以及课改后凸显模块学习的要求,精心编写了这套《新阳光专题攻略》丛书。丛书以高中阶段的语文、数学、英语、物理、化学、生物、历史、地理、政治等九门学科为点,以各门学科三至九个不等的专题为面,全面梳理知识脉络,跟踪强化训练,为学生学习、复习、应考指明“攻坚”方向。

《新阳光专题攻略 高中政治》按知识的系统性共分为三个专题,即:《政治常识》《经济常识》《哲学常识》。

本专题为《政治常识》,从我国的国家制度、我国的政党和政党制度、我国的民族和宗教、国际社会和我国的对外政策等方面介绍相关知识,具有以下特点:

一、着眼高考,提升素质

着眼高考是本书的编写原则。本书每单元都围绕考点知识进行归纳、总结、提炼、分析,列明要点、点击重点、化解难点,注重对基础知识的梳理和对基本原理的归纳。总结复习规律和解题技巧,为学生全面系统掌握相关知识要点,提升综合素质和应试能力,提供一本切实可用的辅导书籍。

二、典例精析,重现高考

本书以近年的高考真题为核心,围绕考点精心讲析,使学生感知高考命题趋势,掌握解题技巧。过关训练针对考点设置训练题,典型性、代表性强,对考点重点知识进行巩固强化。题量、难度适中,解析精炼、到位,从而达到弥补缺漏,夯实基础知识的目的。

三、顺应高考,鲜活实用

关注现实人生,聚集社会热点。从重大时政中搜集第一手材料,精





心设计,编拟习题。让学生运用所学知识理解和分析党的路线、方针、政策,培养学生的

人文精神和科学精神,充分体现高考的新思路,新要求。本书内容丰富,解析全面,指导到

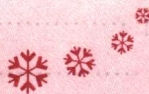
也许,每年的高考都是一次探索的重复,但对于每位考生而言,这一过程却是独一无二的。本书试图给予你的,正是闯关冲刺前的“能量补充”。只要信心多一点,能力强一点,你的“攻坚步伐”将迈得更加轻松、自在。

衷心希望本书成为每一位学生的良师益友,在高考时助大家一臂之力。由于时间仓促,书中难免错谬、疏漏之处,敬请批评指正,以便再版时修订。





目录



第一课 我国的国家制度(上)	1
一 考点例析	1
二 解题指导	13
三 过关自测	23
答案与解析	30
第二课 我国的国家制度(下)	37
一 考点例析	37
二 解题指导	45
三 过关自测	51
答案与解析	60
第三课 我国的政党和政党制度	66
一 考点例析	66
二 解题指导	73
三 过关自测	85
答案与解析	91
第四课 我国的民族和宗教	97
一 考点例析	97
二 解题指导	102
三 过关自测	110
答案与解析	116
第五课 国际社会的我国的对外政策	120
一 考点例析	120





二 解题指导	129
三 过关自测	135
答案与解析	141
第六课 学科内综合材料题练习	147
答案与解析	155





第一课

我国的国家制度(上)



一 考点例析

(一) 国家的性质和职能

(1) 国家的含义

①国家具有主权属性。每个国家都有自己的地理位置,都是由人口、领土、政权和主权这些要素构成的。其中,主权是国家存在的最重要因素。

②国家是经济上占统治地位的阶级进行阶级统治的政治权力机构。阶级性是国家的根本属性。

③国家具有社会属性。

(2) 国家的性质

①国体:即国家性质,是指社会各阶级在国家中的地位。统治阶级的阶级性质决定着国家性质。②判断国家性质的根本标志:国家政权掌握在哪个阶级手中,实行为哪个阶级服务的政策,是判断国家性质的根本标志。

国家的主权属性与国体二者是不同的:主权是一个国家处理其国内事务和国际事务的统一而不可分割的最高权力,对内最高性和对外独立性是它的特征;而国体指的是国家的阶级性质,阶级性是国家的根本属性。

(3) 国家的职能

①国家职能的含义:是指国家在阶级统治与社会管理中的职责和功能。

②国家职能与国家性质的关系:国家性质决定国家职能,国家职能反映国家性质。

③国家的两种职能:

对内职能:第一,政治统治职能。即国家维护阶级统治和政治稳定的职能;第二,社会管理

职能。即国家对社会的经济和公共事务进行管理的职能。对外职能:第一,保卫职能。即维护国家的独立和安全,捍卫国家主权和领土完整,防御外敌的侵犯和颠覆的职能。第二,交往职能。即国家在国际社会中,从事政治、经济、军事、文化、教育、科技、体育、卫生等方面的对外交流与合作,调整国家之间的利益关系,创造有利于本国发展的国际环境的职能。

国家的两种职能,存在着密切的联系。对内职能是对外职能的基础,对外职能是对内职能的延伸,二者都是统治阶级的意志与国家性质的体现。

例 1 (江苏高考卷)国家存在的最重要因素是()

- A 政权 B 主权
C 立法权 D 行政权
- 答案 B**

解析

国家是由人口、领土、政权和主权构成的,只有具备这四个要素,才能成为主权国家。主权,即一个国家处理其国内事务和国际事务的统一而不可分割的最高权力,对内最高性和对外独立性是它的特征。主权是国家的生命和灵魂,是国家存在的最重要因素。所以应选 B。

例 2 (全国文综)国家在发展经济、教育和文化,保护资源与环境等方面发挥了重要作用,这体现了国家的()

- A 统治属性 B 阶级属性
C 主权属性 D 社会属性

答案 D

解析

本题考查国家的属性这一知识点, A、B、C 三项不符合题意。

例 3 (江苏高考卷) 判断国家性质的根本标志是()

- A 国家政权的组织形式
B 国家是否实行“多数人的统治”
C 国家政权掌握在哪个阶级手中
D 国家是否按照平等的原则和少数服从多数的原则来管理

答案 C

解析

(1) 方法 1: 由于这是一道考查书本知识的考题, 只要能回忆出判断国家性质的根本标志是什么就能找出正确答案。

(2) 方法 2: 对备选项逐一分析。国家政权的组织形式本身的性质是由国家性质决定的, 因此判断国家性质的根本标志不可能是国家的政权组织形式, 因此 A 项不能选; B 项不能作为判断国家性质的根本标志, 因为国家的本质是阶级性, 而 B 项是从现象角度说的; C 项正确, 因为它提示了国家的根本性质, 即阶级性; D 项不能作为判断国家性质的根本标志, 因为它是民主国家的一种民主原则, 资本主义国家和社会主义国家都具有这样的特点。

说明 在解答政治常识选择题的过程中, 要善于观察, 看哪种方法最简单, 这样可以为解答后面的难题创造有利条件。

例 4 (上海高考卷) 上海市规模最大的水环境治理工程——苏州河综合整治取得显著成绩, 对消除苏州河黑臭、改善城市环境起到积极

作用。这是上海市政府行使()

- A 维护社会稳定的职能
B 组织社会公共服务的职能
C 处理人民内部矛盾的职能
D 直接管理社会经济的职能

答案 B

解析

本题考查国家职能的知识, 考核考生提取材料中的有效信息并进行分析的能力。回答本题的关键在于审准材料是治理污染, 这是政府行使保护环境的职能, 属于社会公共服务的职能, 应选 B 项, A、C、D 三项的职能都不符合题意。

例 5 (北京、安徽高考卷·不定项) 近年来, 为加快我国中西部地区的经济发展, 国务院对该区域实行了投资倾斜政策和其他政策措施。这一事实表明国务院具有()

- A 组织和领导我国经济建设的职能
B 协调人民内部利益关系的职能
C 调控地区经济发展的职能
D 制定法律和政策的职能

答案 ABC

解析

本题主要考查国家职能方面的知识。国务院为加快我国中西部地区的经济发展, 对该区域实行了投资倾斜政策和其他政策措施属于行使国家职能。组织和领导我国经济建设及调控地区经济发展属于国家对内职能的重要内容。解决东西部地区的差距, 实现全国人民的共同富裕, 属于协调人民内部利益关系的职能, 因此, A、B、C 三项都是正确的选项。国务院有制定政策的权力, 但不具有制定法律的职能, 故 D 项不能选。

(二) 我国的人民民主专政

我国的人民民主专政, 是工人阶级领导的、

以工农联盟为基础的国家政权。

工人阶级的领导,是我国国家性质的首要标志。工农联盟是我国国家政权的阶级基础。

我国的人民民主专政是民主与专政两个方面的有机结合。

民主,是指在一定阶级范围内,按照平等的原则和少数服从多数的原则来共同管理国家事务的国家制度。专政,则是国家依靠政权的暴力对被统治阶级实行的政治统治。

民主和专政的关系,是辩证统一的关系。这种辩证统一关系主要体现在两个方面:一方面,民主与专政是相互区别的。另一方面,民主与专政又是相辅相成,互为前提的。民主是专政的基础,专政是民主的政治保障。

例 1 (北京、安徽高考卷·不定项)作为国家制度的民主,总是离不开专政的,其原因是()

- A 统治阶级的民主就是对被统治阶级的专政
- B 国家制度是国体与政体的统一
- C 民主与专政是对立统一的
- D 民主是由法治作保障的

答案 AC

解析

本题考查的是民主和专政的关系,统治阶级的民主是对被统治阶级的专政,只有对被统治阶级专政才能保障统治阶级的民主,A项应选;由于民主与专政的对立统一,两者才密不可分,C项也应选。B项讲的是国体和政体的关系,D项讲的是民主和法制的关系,均不符合题干的规定。

例 2 (上海高考卷)法国一位资产阶级政治家曾说:“民主国家乃是这样的国家:在那里,主权的人民受自己制定的法律领导,自己去做可能做的一切事情。”这句话可以给我们的启迪是()

- A 民主国家的法律是人民制定的
- B 民主国家的法律保护每个人做自己想做

的事

- C 真正民主的国家是不存在的
- D 不受法律制约的民主国家是不存在的

答案 D

解析

此题考查民主和法律的关系,考核学生的理解能力和提取有效信息的能力。回答本题的关键在于审准题干的观点是做可能做的事情,而不能任意妄为,这就告诉我们民主受法律制约,应选D项;要做好本题还要理解观点中的“人民”实质上是资产阶级,这样就可以排除A、B两项;C项本身错误,它没有准确理解真正民主的含义,因为社会主义可以实现真正的民主。

例 3 之所以说社会主义民主是新型的民主是因为()

- A 社会主义民主是民主与专政的统一
- B 社会主义民主是人民当家做主
- C 社会主义民主具有鲜明的阶级性
- D 社会主义民主建立在一定经济基础之上

答案 B

解析

本题,主要考查学生的理解能力和比较、判断能力涉及的知识点主要是社会主义民主与以往一切旧民主制度的相同点与不同点。

题干有特定的规定性“新型民主”。社会主义民主之所以是新型的民主,就在于人民当家做主,这是社会主义民主的本质特征。以往的民主制度都不具备这个特征。A、C、D三项的内容虽然也是社会主义民主所具有的,但不是所特有的,其他民主制度也具有,所以只能选B项。

例 4 (上海高考卷)近年来在我国广大农村地区进行的村委会干部直接选举,取得了良好效果。这表明()



- A 我国具有完善的社会主义民主制度
- B 直接选举是我国选举制度的特色
- C 我国公民具有直接管理国家事务的权力
- D 扩大基层民主是我国社会主义民主最广泛的实践

答案 D

解析

以广大农民进行村委会干部的直接选举为背景,考查对我国民主的认识。广大农民进行村委会干部的直接选举表明了我国基层民主的进一步发展,D项是正确的选项;社会主义政治体制改革的目标是建立社会主义民主政治。由于我国经济政治和文化条件的制约,我国民主政治建设是一个渐进的过程,我国目前还没有建立起完善的民主制度,A项是不正确的;我国目前的选举是直接选举和间接选举相结合,直接选举在我国目前扩大到县一级,随着民主的发展直接选举的范围还将有所扩大,但不能说已经成为我国选举制度的特色。村民直接选村干部,主要表明基层民主的发展。我国公民不是直接参与国家事务的管理,而是通过人民代表大会制度实现的。故B、C两项也是不正确的。

例 5 (江苏、广东高考卷·不定项)2002年全国有许多地方进行村委会换届选举。不少地方在选举中采用了“海选”方式,设立秘密画票间,候选人向村民发表治村演说,公开唱票、计票,当场公布选举结果。绝大多数村庄选出了群众满意的村委会领导班子。这表明()

- A 村民选举是村民参与政治的一种重要途径
- B 村民选举是我国政府机构改革的重要组成部分
- C 村民选举是村民自治的重要组成部分
- D “海选”是产生村民满意的村委会领导班子的唯一合法途径

答案 AC

解析

本题考查我国的人民民主专政与民主政治建设相关知识。考查考生的分析理解能力。村民委员会是我国基层民主的重要形式,是我国村民的自治组织,不是我国一级政府。故A、C两项符合题意,应入选;B项观点错误,应排除;D项言过其实,应舍去。有的学生不明白村民委员会组织的性质,因此会误选B项。

例 6 (上海高考卷·不定项)党的十六大报告指出,发展社会主义民主政治,建设社会主义政治文明,是全面建设小康社会的重要目标。以下关于社会主义民主政治的叙述,正确的有()

- A 没有民主就没有社会主义现代化
- B 社会主义法制是社会主义民主的基础
- C 社会主义民主的本质是人民当家做主
- D 必须在党的领导下进行社会主义民主建设

答案 ACD

解析

A、C、D三项分别从社会主义民主与社会主义现代化的关系、社会主义民主的本质、社会主义民主建设的角度作了正确表述,故该题选A、C、D。B项颠倒了民主与法制的关系(地位),应排除。

例 7 (孝感高三第一次统考)2004年10月,法国总统希拉克访华;12月,意大利总统钱皮又实现了他的中国之行愿望。据此回答(1)~(2)题。

(1)法国和意大利都是资本主义的民主国家。这种民主()

- ①是具有鲜明的阶级性的民主
- ②是全民的民主,因为资本主义社会被统治阶级也享有选举权
- ③是资产阶级内部少数服从多数的民主
- ④是一种无专政的民主

A ①②

B ①③

C ①②③

D ①②③④

(2) 希拉克和钱皮虽均贵为总统,但总统权力却有天壤之别,这是因为两国的()

A 根本性质不同 B 执政党不同

C 政体不同 D 文化传统不同

答案 (1)B (2)C

解析

(1) 所谓民主是一种少数服从多数的国家制度,具有阶级性,与专政相对。②说法中“全民的民主”是不存在的,④说法错误,故选 B 项。

(2) 此题主要考查有关政体等知识,法国的政体是总统制共和制,总统既是国家的元首,又是政府首脑,集行政大权于一身;而意大利是一个议会制共和制国家,总统虽是国家元首,但并非政府首脑,不具有行政大权,故权力有差别。

(三) 我国的国家职能

我国的国家性质和所处的历史发展阶段,决定了我国具有特定的对内和对外职能。具体来说,在对内职能方面主要是:(1) 政治职能,即国家维护政治统治和政治稳定;(2) 经济职能,即组织和领导社会主义经济建设;(3) 文化职能,即组织和领导社会主义文化建设;(4) 社会公共服务职能,即国家为社会的发展创造良好的社会环境和自然环境。在对外职能方面主要是:防御外部敌人的侵犯和颠覆,捍卫国家的主权和领土完整;发展国际交流与合作,创造有利于我国发展的国际环境;维护世界和平,促进共同发展,积极发挥我国在国际社会中的作用。

我国的国家职能与国家性质的关系:我国人民民主专政的国家性质决定我国的国家职能,我国的国家职能体现了我国的国家性质。

例 1 (上海高考卷) 2003 年 12 月,我国公安部正式认定“东突”等 4 个组织为恐怖组织,并呼吁各国政府对其加以依法取缔。这是政府在行使()

A 保卫社会主义现代化建设的职能

B 协调人民内部关系的职能

C 组织和领导社会主义现代化建设的职能

D 组织社会公共服务的职能

答案 A

解析

(1) 观察四个备选项,发现它们本身意思不完整,因此,必须分析材料和考试要求。

(2) 从材料和考试要求看,我国要求各国政府依法取缔“东突”等恐怖组织,这是为了保卫我国的国家安全。

(3) 根据上述分析,回忆我国的国家职能相关内容,就可以断定 A 项是正确的。

说明 该题以时事为切入点,考查考生对我国国家职能的理解。因此,在复习中要重视对基础知识的理解。

例 2 (江苏高考卷·不定项) 下列现象,属于国家对内职能中的社会管理职能的是()

A 运用宏观调控手段,干预社会经济生活

B 维护社会公共秩序,兴办公益事业

C 开展对外交流与合作

D 维护政治稳定

答案 AB

解析

(1) 根据题意回忆政治常识中我国对内职能的具体内容。

(2) 把回忆出来的知识与各选项对比:A 项是符合题意的,因为 A 项属于我国经济职能中的社会管理职能;B 项属于我国公共服务职能中的社会管理职能,也符合题意;C 项属于对外职能,不符合题意;D 项属于政治职能中的政治统治职能,不符合题意。因此该题选 A、B 两项。

说明 该题考查我国对内职能和对外职能与

社会管理职能的关系。因此,考生在复习中要注意区分知识之间的区别和联系。

例 3 (全国高考题)我国中央和地方政府在预算中逐年扩大了对居民生活补助的支出。2002年中央财政用于社会保障开支预算达860亿元,这个数额比1997年增长了15倍。这一事实表明,政府积极履行()

- A 参与经济活动的职能
- B 维护国家安全的职能
- C 协调各方利益的职能
- D 维护市场秩序的职能

答案 C

解析

这是一道材料式的选择题,题目以我国中央和地方政府在预算中逐年扩大对居民生活补助的支出为背景,考查考生对国家性质和国家职能这一知识点的理解。A、B、D三项都有一定的道理,但与题干无关,不符合题意,应舍去;C项反映了我国的国家性质决定了为人民服务的国家职能,故C项正确。

例 4 (全国高考卷)范仲淹在《岳阳楼记》中感叹道:“余观夫巴陵胜状,在洞庭一湖,衔远山,吞长江,浩浩汤汤,横无际涯,朝晖夕阴,气象万千。”历史上洞庭湖的面积曾广达6000多平方千米。但多年来,由于片面强调粮食生产,洞庭湖区大规模围湖造田,加上大量泥沙淤积,造成洞庭湖面积不断缩小。近些年,该地区逐步退耕还湖,尤其是1998年以来,政府投资70亿元,进行综合治理,洞庭湖面积扩大了1/5,湖区生态环境得到改善。除传统种植业外,还发展了养殖业、加工业等,湖区居民收入明显提高。

在上述变化中,政府是怎样履行其管理经济职能的?

答案 (1)统筹规划,进行政策调整。(2)直接投资,实施经济调节。(3)推动经济发展,改

善人民生活。

解析

本题以洞庭湖的变化为背景,考查国家职能的相关知识。本题为收敛性试题,考核考生对问题的分析、归纳能力。答题时应审准设问,首先是“政府是怎样履行职能的”,这就要求我们从材料本身归纳出职能来,不能离开材料盲目回答;其次是“管理经济职能”,不需要回答其他职能的内容。从材料中可以看出,“退耕还湖”体现了“进行政策调整”,“政府投资进行综合治理”体现了“直接投资,实施经济调节”,“湖区的变化”体现了“推动经济发展,改善人民生活”。只要能把上述问题——对应起来,本题得分并不太难,但该题回答管理经济职能时,不能死记硬背课本语言,而应该灵活把握课本知识。通过本题告诉我们,在掌握国家职能时应全面、深刻、灵活、准确。

(四)我国的人民代表大会制度

我国的人民代表大会制度是按照民主集中制原则,由人民选举代表组成人民代表大会作为国家权力机关,统一领导国家事务的政治制度,它是我国的根本政治制度。

我国的人民代表大会制度的组织和活动的基本原则是民主集中制。

全国人民代表大会是我国的最高国家权力机关,它具有最高立法权、最高任免权、最高决定权、最高监督权,其常设机关是全国人民代表大会常务委员会。地方各级人民代表大会是地方各级国家权力机关,是本行政区域内人民行使国家权力的机关。它们与全国人民代表大会一起构成了我国国家权力机关体系。

人民代表:

人民代表。国家权力机关的组成人员,是国家权力的直接行使者。

人民代表作为国家权力的直接行使者,宪法赋予他们特有的权利和义务,以保障他们完成行使国家权力的使命。

人民代表的权利包括:发言、表决免责权,即

人民代表在人民代表大会各种会议上的发言和表决,不受法律追究;提案权,即人民代表有权依照法律规定程序,向人民代表大会提出议案;质询权,即人民代表有权根据法律规定的程序,对政府等机关的工作提出质问并要求答复;等等。

人民代表的义务主要包括:模范地遵守宪法和法律;保守国家机密;密切联系群众,经常听取和反映人民的意见和要求;接受选民或原选举单位的监督;等等。

例 1 (江苏高考卷)下列选项中属于人民代表权利的是()

- A 经常听取和反映人民的意见和要求
- B 在人大各种会议上的发言和表决不受法律追究
- C 模范地遵守宪法和法律
- D 接受选民或原选举单位的监督

答案 B

解析

人民代表的权利主要有:发言、表决免责权,提案权,质询权等。在人大各种会议上的发言和表决不受法律的追究,这就是人民代表的发言、表决免责权。A、C、D 三项是人民代表的义务,不符合题意,所以应选 B 项。

例 2 (上海高考卷)2004 年 3 月,十届全国人大二次会议通过了《关于 2003 年国民经济和社会发展规划执行情况与 2004 年国民经济和社会发展规划的决议》。这说明全国人大拥有()

- A 最高立法权
- B 最高任免权
- C 最高监督权
- D 最高决定权

答案 D

解析

从试题材料和考试要求看,全国人大通过重大决议属于它最高决定权的行使,因此,正确答案是 D 项。

说明 该题以重大时政为切入点,考查考生对全国人大职权的理解。

例 3 (上海高考卷)2003 年 3 月,在北京举行了十届全国人大一次会议和全国政协十届一次会议。人民代表大会和政协都是()

- A 实现社会主义民主的重要途径
- B 国家政权机关
- C 代表人民行使国家权力的组织
- D 通过选民选举产生其成员

答案 A

解析

人大是我国的权力机关,是国家政权机关的组成部分。它是通过选举产生的,充分体现了社会主义民主的本质是人民当家做主。政协是爱国统一战线,不是国家政权机关,其成员不是选举产生,而是协商或推荐产生,但它是社会主义民主的重要形式。

例 4 (上海高考卷)2003 年 3 月,上海市区、县人大进行换届选举工作,全市 1 000 多万选民投票选举出了 5 000 多名新一届区、县人大代表。我国区、县人大代表的选举方式是()

- A 等额选举
- B 直接选举
- C 间接选举
- D 直接选举与间接选举相结合

答案 B

解析

在我国,县(包括县级市、区)、乡两级人大代表均由选民直接选举产生。故该题选 B 项。

例 5 (广东、河南、江西高考卷)一位人民代表说得好:每个人都要尊重自己的权利和义务。作为人民代表,不能只是“张张口,举举

手”。这位代表之所以这样讲,是因为他认识到人民代表应该()

- A 履行政府赋予的权利和义务
B 履行宪法所赋予的权利和义务
C 直接行使立法权和监督权
D 直接行使国家最高权力

答案 B

解析

本题的考查意图在于让考生明白人民代表的权利与义务不同于一般公民的权利与义务。人民代表享有宪法赋予他们的权利和义务,他们代表人民的利益和意志,依照宪法和法律赋予的各项职权,参加国家各项重大事务的讨论与决策,行使人民代表的权力。人民代表来自人民,向人民负责。

例 6 (上海高考卷)2001 沈阳市人大会议否决了市中级人民法院的工作报告。有媒体认为,这在中国各级人大会议的历史上还是第一次。沈阳市人大行使的是()

- A 立法权 B 任免权
C 监督权 D 决定权

答案 C

解析

本题以沈阳市人代会否决法院的报告为背景,考查人代会的权力,考核考生判断问题的能力。从市中级人民法院向人代会汇报工作可以看出,人代会在监督法院的工作,行使了监督权,应选 C 项。

例 7 (上海高考卷)在过去的一年中(2000—2001),全国人大及其常委会共审议法律草案 26 件,其中通过 13 件;审议并通过有关法律问题的决定 2 件、法律解释 1 件;批准同国外缔结的条约 14 件,大大加快了我国法制建设的进程。这表明社会主义法制建设的根本前提是()

- A 有法可依 B 有法必依
C 执法必严 D 违法必究

答案 A

解析

本题以全国人大通过的法律为背景,考查依法治国的知识,回答此题的关键是审准设问是“根本前提”,这就是有法可依。有法必依、执法必严、违法必究都是依法治国的环节,但不是前提。

(五)国家政权的组织形式

(1)政体及其与国体的关系

①政体的含义:政体指国家政权的组织形式,即统治阶级采用何种形式来组织自己的政权机关。

②国体与政体的关系:国体与政体的关系是内容与形式的关系,国体决定政体,政体反映国体。适当的、健全的政体,对维护和巩固统治阶级的统治地位有着重要的作用。

③政体具有一定的相对独立性。由于历史条件、阶级力量对比、传统习惯、国际环境的不同,相同阶级掌握政权的国家也会采用不同的政权组织形式。

(2)当代国家政体的基本类型

①君主立宪制:是资本主义国家以世袭的君主为国家元首,君主权力按宪法规定受到一定限制的政权组织形式。它的产生是资产阶级与封建地主阶级互相妥协的结果。君主立宪制在当代主要是议会制君主立宪制的形式。

注意区分君主立宪制与君主专制制。二者虽然都属于君主制,但前者属于民主政体,后者属于专制政体。

②民主共和制:是指国家的权力机关和国家元首由选举产生并有一定任期的政权组织形式。它是多数资本主义国家采用的政体。根据立法机关与行政机关的关系不同,民主共和制可分为议会制共和制和总统制共和制。社会主义国家的政权组织形式,只能是而且应该是民主共和制。

例 1 (全国文综)议会制共和制和总统制共和制是当代资本主义国家的两种主要政体,其

区别是()

- ①前者不设总统,后者设立总统
- ②前者政府对议会负责,后者的政府对总统负责
- ③前者的国家元首没有实权,后者的国家元首拥有实权
- ④前者的议会拥有立法权,后者的立法权在总统

- A ①②
- B ②③
- C ①④
- D ②④

答案 B

解析

此题也属于较低能力层次要求题,主要考查考生能否将所学知识 with 试题的形式和内容建立正确联系的能力。①前半句不正确,如德国是议会制共和制国家,但没有总统,所以排除。④后半句不正确,如美国是实行总统制共和制的国家,同时也是实行三权分立制度,立法权属于议会,所以排除。②和③正确阐述了二者的区别,所以答案为 B 项。

例 2 (新课程)区分总统制与内阁制的依据是()

- A 行政机关与司法机关的关系
- B 立法机关与司法机关的关系
- C 立法机关与行政机关的关系
- D 执政党与立法机关的关系

答案 C

解析

本题主要考查当代国家政体的基本类型,考查考生的理解能力、知识整合能力。在议会制国家里,议会是国民的代议机关,拥有立法、组织和监督政府(内阁)等权力;政府(内阁)由占议会多数席位的政党或政党联盟组织,并对议会负责。而在总统制国家里,行政机关和立法机关互相独立,政府由当选的总统组织,不对议会负责。可见,

总统制和议会制的区别在于立法机关与行政机关的关系不同。因此,答案选 C。

例 3 (广东高考卷·不定项)关于国体与政体的关系,下列表述正确的是()

- A 政体决定国体,国体反映政体
- B 国体决定政体,政体反映国体
- C 国体不同,可采用基本相似的政体
- D 国体相同,可采用不同的政体

答案 BCD

解析

国体决定政体,政体反映国体,同时,政体具有相对独立性,政体不能决定国体。A 项的说法是错误的,B、C、D 三项的说法都是对国体与政体关系的正确认识,均可入选。

例 4 (全国高考卷)资本主义国家在国家管理形式上不完全相同,属于议会制共和制这种管理形式的特征是()

- ①作为政府首脑的总统由选民直接选举产生
- ②总统是国家元首,但只拥有“虚位”
- ③议会由普选产生
- ④政府对议会负责

- A ①②③
- B ②③④
- C ①③④
- D ①②④

答案 B

解析

本题考查政体知识的内容,考核学生的记忆能力和分析能力。这是一道基本常识考查题,在议会制共和制下国家总统是国家元首而非政府首脑,就很容易排除①,选出 B 项。

(六)我国的国家结构形式

我国实行单一制的国家结构形式,这种国家结构形式的具体体现是:全国只有一部宪法,只



有一个最高国家权力机关即全国人民代表大会,只有一个中央政府即中华人民共和国国务院,我国的公民只有一个国籍即中华人民共和国国籍,我国由若干行政区域组成,包括台湾省在内的各省、自治区、直辖市、特别行政区都由中央政权机关统一领导。我国是完整的主权国家,是国际交往的单一主体,中央政府统一行使外交权,地方政府不能代表国家行使外交权。

例 1 (上海高考卷·不定项) 我国的国家结构形式具有中国特色,这就是在实行单一制的前提下还实行()

- A 人民民主专政制度
- B 特别行政区制度
- C 民族区域自治制度
- D 中国共产党领导的多党合作和政治协商制度

答案 BC

解析

该题考查了国家结构形式的知识,考核学生认识社会现象和运用所学知识进行推理、分析社会现象发生的原因的能力。在单一制的前提下,我国为了实现祖国统一,实行“一国两制”。建立了特别行政区,享有高度的自治权,使我国国家结构形式具有了新的特点,故选 B 项;在单一制的前提下,我国为了解决民族问题,在少数民族聚居的地方实行区域自治,设立自治机关,行使自治权,也使我国的结构形式具有了新的特点,故选 C 项;A 项是指我国的国体,D 项是指我国的政党制度,与题干不符,故不应选。

例 2 (全国高考卷) 下列采取单一制国家结构形式同时实行共和制政体的国家有()

- A 法国
- B 美国
- C 德国
- D 日本

答案 A

解析

本题考查国家结构形式、政体的知识,考核学生的识记能力。本题应选 A 项。美国、德国实行共和政体,但是结构形式是联邦制;日本实行单一制,但政体是君主立宪制,都不应选。通过本题也告诉我们记忆类题目也会出现,应注意记忆。

例 3 (全国文综) 20 世纪 70 年代末至 80 年代,英国政府制定相关政策,要求英国石油公司等国有企业将本企业股权公开出售,鼓励工人购买股票。1979—1987 年,英国持有股票的人数增长了近 3 倍,从占总人口的 7% 上升到 20%,达到 900 万人。英国前首相撒切尔夫人标榜这是“把英国工人都变成资本家”。英国政府制定这种政策()

①改变了资本家与工人的雇佣关系 ②增强了垄断资产阶级的实力 ③改变了英国的国家管理形式 ④缓和了劳资双方的阶级矛盾

A ①②

B ②④

C ①④

D ②③

答案 B

解析

本题考查国家性质、国家政权组织形式的相关知识,考核考生运用所学知识分析经济、政治现象和判断观点正误的能力。题干材料表述了英国政府鼓励工人购买股票,英国持股人数增长的问题,对这种做法要透过现象看本质。鼓励工人持有股票,表面上看是工人拥有了股权,成为股东,究其本质,归根到底还是为资产阶级利益服务。一方面,这一做法确实缓解了劳资矛盾,这样更有利于发展生产;另一方面,工人购买股票,不可能拥有控股权,反而使资产阶级现有资本的支配范围扩大了,使他们有更多的资本投入发展生产,因此,②④的表述正确。部分工人持有股票,并没有因此而改变资本主义国