

2007年度宁波市社会科学学术著作
出版资助项目

俞建伟 著
沈松平

馬衡傳

啓功敬題



上海教育出版社



馬衡傳

啓功敬題



俞建伟 沈松平 著

上海教育出版社

上海教育出版社
2007年9月1日

图书在版编目(CIP)数据

马衡传 / 俞建伟, 沈松平著. 上海: 上海教育出版社,
2007.9

ISBN 978-7-5444-1534-7

I. 马... II. ①俞...②沈... III. 马衡(1881~1955)-
传记 IV. K825.81

中国版本图书馆 CIP 数据核字(2007)第 138170 号

马 衡 传

俞建伟 沈松平 著

上海世纪出版股份有限公司 出版发行
上海教育出版社

易文网: www.ewen.cc

(上海永福路 123 号 邮政编码: 200031)

各地新华书店经销 太仓市印刷厂有限公司印刷

开本 787×1092 1/16 印张 17

2007 年 9 月第 1 版 2007 年 9 月第 1 次印刷

ISBN 978-7-5444-1534-7/K·0011 定价: 42.00 元



俞建伟，1976年8月生，浙江象山人。1997年从西北工业大学航天工程学院毕业后，一直在宁波大学工作，现为高教研究室主任。工作以来，发表有关教育研究、文化研究等方面论文30余篇，独著《严陆光传》。喜欢中国传统文化，特别是对书法非常爱好并有所擅长。



沈松平，1969年8月生，浙江平湖人，四川大学中国地方史专业博士。现为宁波大学文学院副教授、方志研究所所长。主要研究领域：中国近现代史、方志学。出版专著《重庆史话》，在《中国社会科学文摘》、《中国地方志》、《浙江学刊》、《华东师范大学学报》等刊物发表有关近代中国思想和社会、方志学方面的论文30余篇。

馬衡傳

馬衡與家人



1934年5月18日馬衡與夫人葉薇卿、長孫女小白（馬倫）於北京碧雲寺



1930年參加杭州西湖博覽會時所攝



1951年家人在北京中山公園水榭合影（左起前排：長女馬珍、長孫馬思猛、馬衡、長子馬太龍，後排：二子馬彥祥、馬彥祥夫人云燕銘）



1927年馬衡與三女馬晶、幼子馬文沖在頤和園內合影

馬衡傳

馬衡后人



马彦祥一家合影



马太龙与其女儿马企昕合影

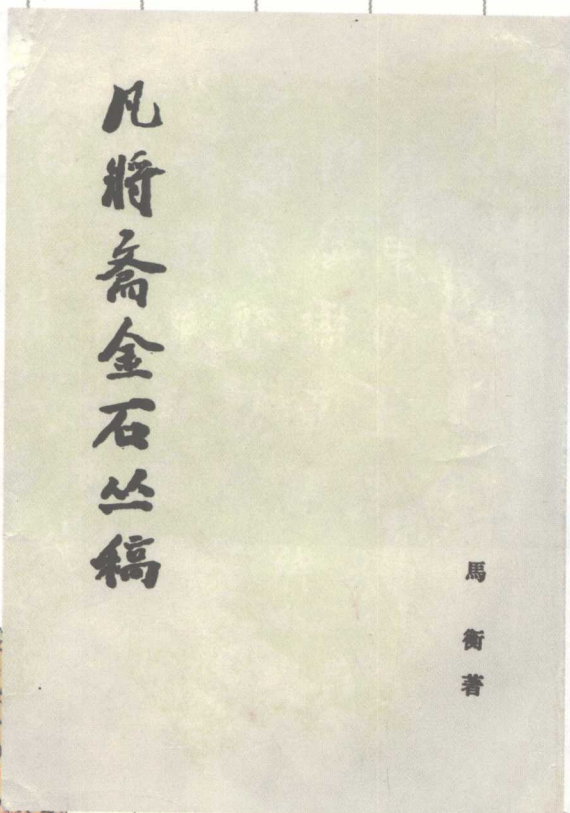


马文冲一家合影



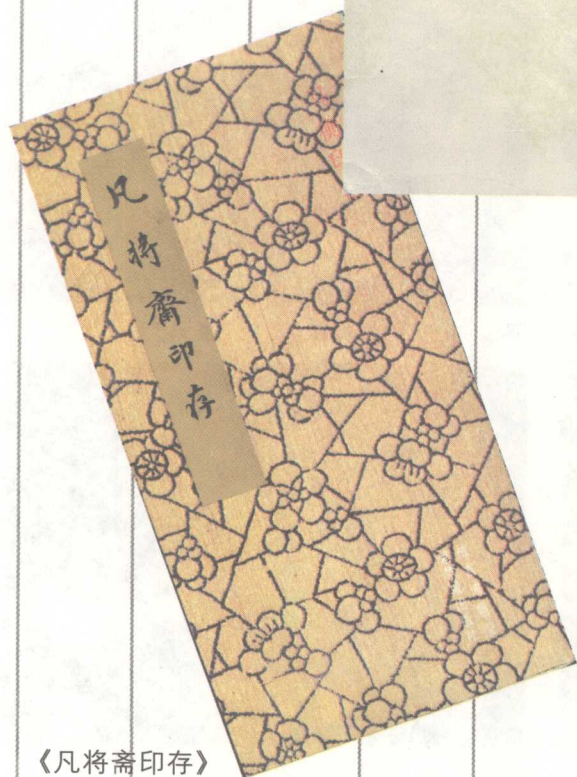
马瑜一家在美国合影

《凡将斋金石丛稿》

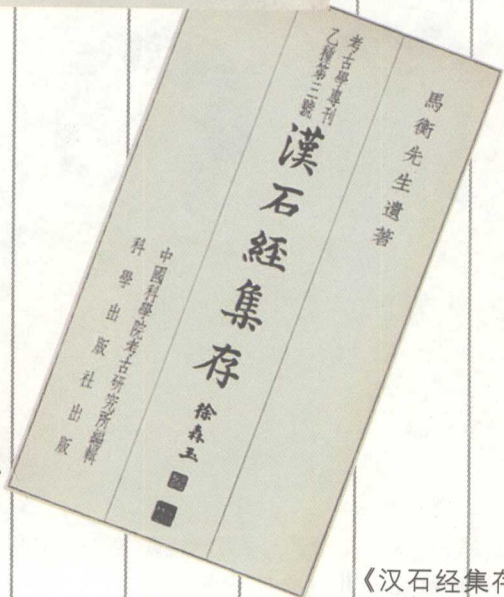


馬衡傳

馬衡主要著作



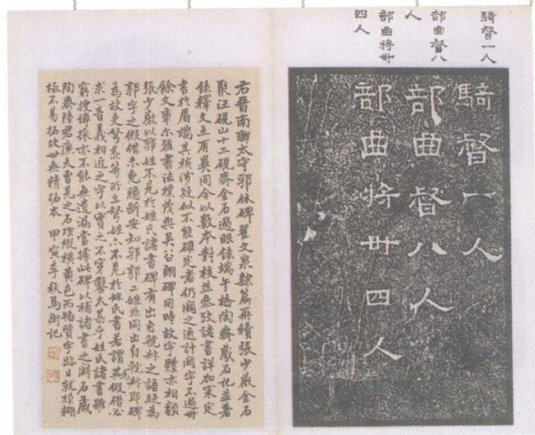
《凡将斋印存》



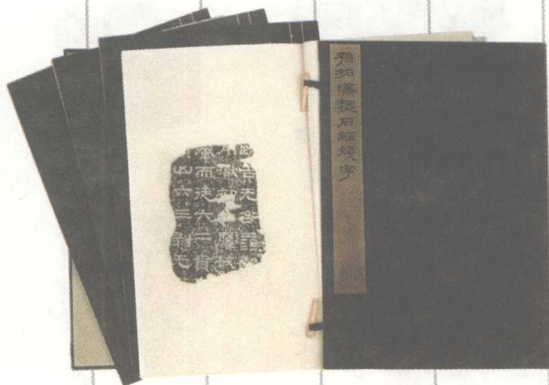
《汉石经集存》

馬衡傳

馬衡所捐文物和書籍碑帖



清末拓鄂休碑



集拓新出汉魏石经残字二编



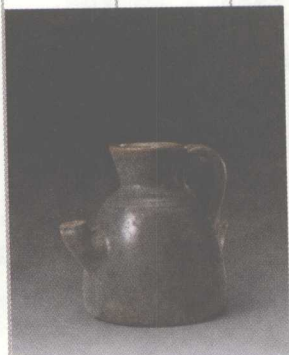
削（商）



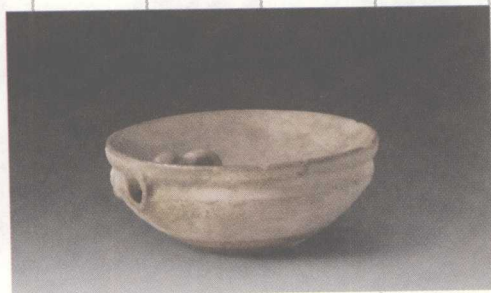
馬衡所捐部分書籍



兽面纹斤（商）



蓝釉小执壶（宋）



琉璃厂窑白釉灯（宋）

馬衡傳

馬衡篆刻作品



“马衡”

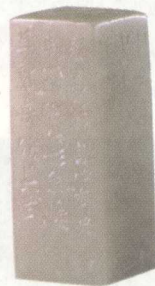
“鄞马氏凡将斋藏书”



“马衡”



“马衡叔平”



“马叔平”



“马衡叔平读碑记”



“马衡之印”



“马衡”

馬衡傳

馬衡書法作品

十年離亂後長天一相逢問姓驚初見稱名憶
 舊容別來滄海事語罷暮天鐘明日已陵道
 秋山又幾重 節姪索書 无咎衡

行楷五律詩軸

我黨山月半輪稞景人平羌
 江火熾夾獲肯豁向三陟恩君
 不男二翁心

日章吾元雅命為書太白絕句就
 正五以紀表眉之游 井平馬衡書

篆書立軸作品

月涵先生六十壽
 執轡執函隹所致

月涵先生六十壽

不樸不季是謬真

井平馬衡集獵碣文

篆書七言聯

源一適 謝仁桓 祖語桓 宜忒不 云恒不 更有人配 一卿

隸書扇面

郭沫若先生为《凡将斋金石丛稿》所作序言

序

馬衡先生是中国近代考古学的先驱。他继承了清代乾嘉学派之金石学传统而又锐意采用科学的方法，使中国考古学之进步之途趋於近代化。他在这一方面的好成就，是有目共睹的。

馬衡先生同时是一位有力的文物保护者。中国古物文物，不但多因他而得到阐明，也多因他而得到保存。

前几年中国主要文物多毁于倭寇战争时期，馬先生担任故宫博物院院长，在战时曾亲往各地，中不家多方奔走，使许多珍贵文物得以保存。所以春秋之后，金石之学，遂在西南地区保存。所以春秋之后，金石之学，遂在西南地区保存。所以春秋之后，金石之学，遂在西南地区保存。所以春秋之后，金石之学，遂在西南地区保存。

馬先生为人公正，治学严谨，深受学术界之尊重。其著作，真不愧为金石中之瑰宝。

馬先生著述，善言，工书，刻。一九三九年因案重慶，曾以晋固不为例治中一收，函致刻一瓦器之字。七以该于文亦以鬼一振。

凡物类之有益人者，人不能忘之。馬先生能自谦，如其所成就，已足堪於不朽。

一九三九年四月廿五日

郭沫若



目 录

第一章 家世生平 1

- 一、出身家世 2
- 二、上海求学 6
- 三、叶家花园 10
- 四、一门“五马” 16

第二章 北大任教 29

- 一、北上任教 30
- 二、开创北大考古学科 36
- 三、撰著《中国金石学概要》 42
- 四、中国近代考古学的前驱 47
- 五、结交学界名流 55

第三章 守护故宫 71

- 一、参与故宫博物院的建立 72
- 二、见证故宫博物院坎坷沉浮 78
- 三、参与故宫博物院建设 84
- 四、有力的文物保护者 92
- 五、故宫文物分批南迁 96
- 六、接任故宫博物院院长 103

第四章 主持西迁 113

- 一、文物点查与出国展览 114
- 二、国宝紧急向后方疏散 122
- 三、运输途中多坎坷 126
- 四、文物再次转运 133
- 五、国宝避难四川 138
- 六、文物集中重庆 143
- 七、文物运回南京 146



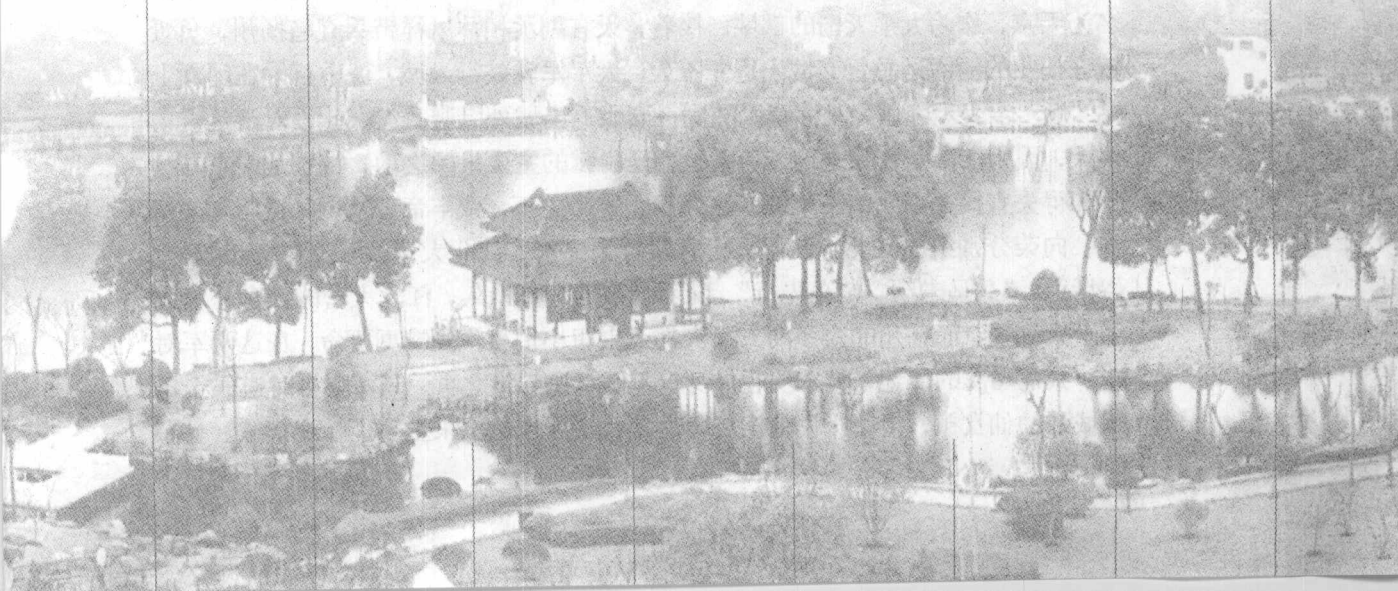
目 录

第五章 爱国情怀	153
一、抗战胜利后清理和保护文物	154
二、接收古物陈列所与故宫复原	159
三、拒不赴台和解放前夕保护故宫文物	162
四、继续主持故宫博物院	166
五、去香港追寻国宝“二希”	170
第六章 学术成就	177
一、铜器与铜器断代研究	178
二、汉魏石经研究	181
三、石鼓文及石刻研究	184
四、度量衡制度研究	189
五、书籍制度研究	191
六、古物与书画鉴定	194
七、诗词成就	198
八、书法艺术成就	201
九、篆刻成就与印学思想	204
第七章 桃李满门	215
一、子女教育	216
二、后辈回忆	225
三、朋友交往与学术交流	232
四、故宫同仁	238
第八章 人间晚晴	247
一、晚年凄凉	248
二、子女向故宫捐宝	250
后记	255



馬衡傳

第一章 家世生平



一、出身家世

清光绪七年五月廿四日（1881年6月20日），马衡出生于江苏吴县的县衙内宅，排行第四，字叔平，后又别署无咎，号凡将斋主人。马衡虽然生在江苏，而其祖籍却在浙江鄞县（现宁波市鄞州区）。

浙江鄞县东乡的盛垫桥马氏，传乃汉伏波将军马援之后，先祖原在河南开封府。北宋末年南渡避乱，至明永乐年间，其中一支子昌公，入赘盛垫桥盛氏，遂定居于此，成为该族始祖。到三世祖颐庵公，官拜兵部尚书，从此跻身当地名门望族。但星转斗移、沧桑变迁，到马衡的父亲马海曙出生的时候，马氏家族已家道中落了，甚至一度只能栖身盛垫桥宗氏祠堂之中。

马海曙（1826—1895），族名有木，字藪香，号渔珊。根据《鄞东盛垫桥马氏宗谱》，马海曙父辈有兄弟四人，谱名分别为世康、世宁、世豪、世治。马海曙乃世宁公之子。《民国鄞县通志·文献志》有其略传，说他“生有大志，不屑守章句之学，尝从贾人游扬州，颇以才自见。”^①根据其后人所言，此已有点文过饰非了。马海曙虽然从小也读过一些书，但没有进学，15岁就到米行当学徒，靠自驾一小舟为米商贩运米粮为生，靠省吃俭用才勉强度日。后来随同乡商人到扬州经商，也是为生计所迫，但这样一来却不经意间成就了马海曙，使他日后得以重振门庭、荣宗耀祖。

1851年，太平天国起义爆发。后太平军势如破竹，1853年便攻克南京，改名为天京，作为太平天国的都城。接着，天官副丞相林凤祥带兵直趋扬州，负责镇守扬州的清漕运总督弃城出逃。不久，太平军就鼓行入城，城中百姓在门额上贴“顺”字表示降服，马海曙则随同乡商贩退出城外以避兵灾。此役对清廷震动很大，因为江南是膏腴之地，历来是朝廷税赋的主要来源之地，特别是南京与扬州的得失直接关系到清王朝的经济命脉。震恐之下，咸丰帝急忙调兵遣将，派琦善、向荣分别组建江北、江南大营，攻打太平军。江北大营就驻扎在扬州城外。俗话说：“兵马未动，粮草先行”，随着战事的旷日持久，江北大营的粮食补给成了一大难题。而扬州的众多商人又大都天生胆小怕事，爱钱更要命，在这两军对峙、兵荒马乱的境地，唯求明哲保身，不愿承揽筹粮之事。马海曙当时避居于扬州城外的仙女镇，清军听说他有经营之才，便硬拉他出来主事，就地筹粮。马海

曙迫于局势，只好勉为其难。《民国鄞县通志·文献志》对此有记：“会太平军陷金陵，饷需急，大吏设卡征商，以扬州仙女镇为粮食总汇地，乃委海曙就地筹粮，不数日，集资巨万。大吏才之，令以县丞投效”^[2]。他一向办事干练，而且兢兢业业，清廉自守。清军营中正缺这样能干的人，上级官吏就紧紧抓住他不放了，要他留在军中效力。

太平军被剿灭后，马海曙因筹粮有功，从此开始官运亨通，由县丞而知县，最后擢升直隶州知州三品知府官衔，分发江苏任用，而且诰受朝议大夫，赏戴蓝翎，赏换花翎；祖父克宽公，诰赠奉政大夫，晋赠通奉大夫，祖母应氏，诰赠夫人；父亲世宁公，也是诰赠奉政大夫，晋赠通奉大夫，母亲董氏，封夫人。由商人仕后，马海曙长期在江苏南部为官，历任丹徒、元和、长洲、吴县、金坛、宝山等县的知县。由于他亲身经历十年战乱，目睹江南膏腴之地，变得一片荒芜，人民流离失所，深知休养生息的必要，所以“为政不事威严，视民如子，而尤孜孜于地方水利”^[3]。

这方面的政绩，从他最后一任宝山县令可见一斑。据《宝山县续志》记载：“马海曙，号渔珊。宰元和有声，光绪十七年七月题授宝山，下车后即以罚款二千缗拨充宾兴公车基金；为政疾恶如仇，土棍蚁媒，不待告发，访实必尽惩治，终其任宵小敛迹”^[4]。宝山县（现上海市宝山区）地处吴淞口，扼苏、松咽喉，为水陆要冲，境内水域辽阔，土地肥沃，物产丰盛。但在每年夏秋台风季节，常遭海潮袭击，危及老百姓的生命财产，因此马海曙非常重视水利建设。《宝山县续志·水利志》记载：“（光绪）十八年，知县马海曙疏浚罗店市河，并疏浚沙浦大川沙。”此外，“江东之增筑坦坡，塘工之免提编折，皆以破例邀准。”因此，人们赞扬他“凡有益地方事，罔不殫力为之”。两江总督刘坤一也大受感动，“奏保循良，奉旨嘉奖”^[5]。

马海曙有九个儿子：长子马裕藩（1858—1929），字哲生，号攸珊，为侧室吴氏太夫人所生。其余八子均为续弦李氏（1860—1934，扬州人）所生，其中第三子、第八子早夭。有意思的是，在马海曙的众多儿子中，也只有马裕藩继续走传统的科举道路，官至甘肃省镇原县知县，诰授奉直大夫，赏戴花翎，在忠君爱国的传统仕途上按部就班地走向人生的终点。另外：二子马裕藻（1878—1945），字幼渔；四子马衡（1881—1955），谱名马裕苕，字叔平，号凡将斋主

人，别号无咎；五子马鑑(1883—1959)，谱名马裕葦，字季明；七子马准(1887—1943)，谱名马裕蒨，字太玄，号本立，别号绳甫；九子马廉(1893—1935)，谱名马裕荷，字隅卿。以上兄弟五人曾在北京大学、燕京大学等高校任教，有“五马”之美称。另外，还有六子马权(1885—1926)，谱名马裕芥，字强甫，号立庵，成就相对略低，名声不大。

马海曙在任上时，延请浙江杭县叶浩吾(瀚)在家中设馆，教以四书五经等儒家经典。于是在孩提时代，马衡与兄弟们一起，在朗朗的读经声中开始了自己的启蒙教育，如同我们从书本上读到的那样，“维西之偏，实为书屋，榜曰水香，逸民所目。窗低迫檐，地窄疑舷。庭广倍之，半割池渌。隔以小桥，杂蒔花竹。高柳一株，倚池而覆。予之童騷，踞觚而读。先生言归，兄弟相速。探巢上树，捕鱼入获。拾砖拟山，激流为瀑。编木叶以作舟，揉筱枝而当轴。寻蟋蟀而创墙，捉流萤以照牖。候邻灶之饭香，共抱书而出塾”^[6]。

光绪二十一年(1895年)六月，马衡14岁的时候，父亲海曙公病逝于宝山县知县任上。按照当时规矩，全家迁出县衙官邸，扶灵回到故乡宁波。

宁波位于浙江省东部，处于东海之滨。宁波历史文化悠久，早在七千年前，先民们就在这里繁衍生息，创造了灿烂的“河姆渡文化”。春秋时为越国地，战国中期以后为楚国辖地，秦时属会稽郡，唐时称明州，明洪武十四年为避国讳，取“海定则波宁”之义改称宁波。宁波以港兴市，是中外闻名的商埠，唐时已是与日本、朝鲜及东南亚一些国家通商的主要港口，是中国古代“海上丝绸之路”的始发港。《宁波府志》称：“西南自岭粤，东北达辽左，延袤一万四千余里，商船番舶，乘潮出没。”鸦片战争后，宁波被辟为“五口通商”口岸之一，宁波的新兴工商业、金融业在全国发展较早，“宁波帮”更是蜚声海内外。

宁波人杰地灵，历代各类人才如群星璀璨、绵延不绝、蔚为大观。元人危素曾说鄞县“为文献之邦，宗公大儒，前后相望”；至于“满朝朱紫贵，尽是四明人”之说，则更是这一“大观”的生动描绘。鄞县历史上更是人才辈出，据新编《鄞县志》统计，该县在宋、明、清三代便分别出了718名、297名、162名进士，南宋时就出了四名状元，居全国之冠。

位于宁波古城中心的一池水名为“月湖”。根据史载，该湖开凿于唐贞观十年，北宋元祐年间，经过大举浚湖，环植松树，水系得到畅通，到南宋绍兴年间，