


全国艺术科学规划重大课题



中华艺术通史

ZHONGHUA YISHU TONGSHI

夏商周卷

总主编 李希凡 | 本卷主编 李心峰 |  北京师范大学出版社



J120.9/31

:2

2006



全国艺术科学规划重大课题

总主编

李希凡

执行副总主编

孟繁树

陈绶祥

秦序

中 华 艺 术 通 史

ZHONGHUA YISHU TONGSHI

夏商周卷

本卷主编

李心峰

本卷副主编

孙 华

本卷撰稿

孙 华

李心峰

秦序



北京师范大学出版社
BEIJING NORMAL UNIVERSITY PRESS

图书在版编目 (CIP) 数据

中华艺术通史·夏商周卷 / 李希凡总主编. —北京: 北

京师范大学出版社, 2006.6

ISBN 7-303-07703-0

I. 中… II. 李… III. 艺术史—中国—三代时期

IV. J120.9

中国版本图书馆 CIP 数据核字(2006)第 078039 号

出版人>> 赖德胜
总主编>> 李希凡
本卷主编>> 李心峰
出版发行>> 北京师范大学出版社
社 址>> 北京新街口外大街 19 号 (邮编 100875)
网 址>> <http://www.bnup.com.cn>
发行电话>> 010-58808015
印 刷>> 北京盛通彩色印刷有限公司
经 销>> 新华书店
规 格>> 210mm × 285mm
印 张>> 29.5
字 数>> 643 千字
版 次>> 2006 年 6 月第 1 版
印 次>> 2006 年 6 月第 1 次印刷
印 数>> 1~3 000 册
书 号>> ISBN 7-303-07703-0/J · 148
定 价>> 190.00 元

中 华 艺 术 通 史

ZHONGHUA YISHU TONGSHI

《中华艺术通史》编撰委员会

总 主 编 = 李希凡

副总主编 = 苏国荣(常务) 孟繁树(执行)

陈绶祥(执行) 秦 序(执行) 刘峻骧

编 委 = (按姓氏笔画排列)

王 露 田 青 邢煦寰 刘兴珍 刘晓路

刘峻骧 李希凡 李 一 李心峰 李永林

苏国荣 孟繁树 陈绶祥 林秀娣 单国强

秦 序 路应昆 谭志湘 廖 奔

图片总审 = 王 露

编委会办公室

主 任 = 林秀娣

副 主 任 = 付京华

图片资料 = 李晓冬

《中华艺术通史》出版委员会

主 任 = 赖德胜 杨 耕

委 员 = 胡春木 胡建祥 潘国琪 李 强 陶 虹

总 责 编 = 胡春木

本卷责编 = 景 宏

责任美编 = 李葆芬 贾 刚 李 强

封面篆刻 = 罗随祖

责任校对 = 李 菡

责任印制 = 蒋列平

《中华艺术通史》审稿专家组

潘国琪 连 轶 林邦钧 黄安祯 龙德寿

郑万耕 张晓生 张 俊 周晓陆 祝鼎民

内容提要

本卷是《中华艺术通史》的第二卷。夏商周三代是中国古史上的青铜时代，又是迥异于原始社会的世袭奴隶制时代。这是中华文明由初步定型到繁荣兴盛的时期。中华民族发生了伟大历史变革，创造了惊人的文化成就，在生产方式、社会结构、思想文化各个领域，开拓着中华民族独特的历史发展道路。在艺术创造方面，则以饱满充沛的激情，丰富瑰丽的想象，使青铜艺术为代表的空间艺术和乐舞艺术为代表的时间艺术，创造了无数辉煌千古的经典杰作，为中华艺术的发展确立了基调，奠定了深厚基础。

夏商周艺术对于原始社会，特别是原始社会后期新石器时代的艺术精神与艺术传统，既有所继承，又发生了根本变革与转型，创造出青铜时代特有的艺术。它在中华艺术发展史上，确立了“礼乐艺术”这种全新的艺术历史类型，在整个中华艺术发展史上，耸立起第一个古典艺术的高峰。青铜艺术和乐舞艺术是当时成就最为显著的两大领域。庄严雄浑的青铜礼器、神秘莫测的青铜像设、生动自由的青铜饰件、构图谨严的青铜装饰艺术，是三代青铜艺术成就的生动体现；“六代舞”、“六小舞”以及曾侯乙墓出土的编钟编磬和钟磬铭文所呈现的器乐艺术和乐律学成就，是三代乐舞艺术成就的主要代表。诗歌艺术，产生了《诗经》《楚辞》两部经典性的诗歌集，成为历代诗人、艺术家所皈依的范本。书画艺术、建筑艺术及玉石、陶瓷、漆器等工艺美术领域，也得到很大发展，取得了重要成就。

夏商周艺术所体现的礼乐一体、艺术与实用相结合、文质统一的艺术思想及“中和”艺术精神，对其后两千多年中华艺术的发展产生了深远影响，特别是由孔子创立的儒家艺术思想和老子、庄子创立的道家艺术思想，是中国古代所产生的最重要的两大艺术思想体系。儒家艺术思想和道家艺术思想既互相对立、相互驳难，又相互影响、相互作用，汇成中国艺术精神的主流和主干。



目录

导 言

第一节 夏商周艺术的社会、文化背景 /3

- 一、中国历史上的青铜时代 /4
- 二、奴隶制社会的形成、繁盛、解体和向封建社会的过渡 /6
- 三、礼乐文化的形成与演变 /8

第二节 夏商周艺术的基本特点与演化 /13

- 一、崭新艺术历史类型的确立 /13
- 二、夏商周艺术总体风格的与世推移 /17
- 三、夏商周艺术种类由混合到分化的发展 /22

第三节 夏商周艺术的光辉成就与历史地位 /24

- 一、乐舞、青铜器的辉煌成就 /24
- 二、《诗经》《楚辞》的不朽价值 /25
- 三、成就各异的其他门类 /28
- 四、中国艺术思想基本传统的形成 /30

第一章 夏商周乐舞艺术概述

第一节 夏代乐舞 /36

- 一、歌颂大禹的乐舞《大夏》 /36
- 二、关于乐舞《九韶》的传说 /37
- 三、启、桀的纵情享乐 /39
- 四、中原王朝与周边部族的乐舞交流 /40

第二节 商代乐舞 /41

- 一、商代的祭祀乐舞 /41
- 二、商王及贵族奢侈享用的乐舞 /47

第三节 西周乐舞 /48

- 一、周代礼乐制度的建立 /48
- 二、乐舞机构与乐舞等级制度 /54

第四节 春秋乐舞 /58

- 一、“礼崩乐坏”的同时乐舞走向绚烂 /58
- 二、乐工与乐官 /65

第五节 战国乐舞 /68

- 一、雅乐的进一步败落与俗乐的全面繁荣 /68



Contents

二、民间乐舞的繁荣景象 /72

三、舞蹈艺术的新成就 /78

第二章 夏商周歌曲与歌唱艺术

第一节 夏商时代的歌曲 /85

一、夏代以前的歌曲 /85

二、传说中的夏代歌曲 /87

三、商代的歌曲 /88

第二节 西周和春秋时期的歌曲艺术 (上) /89

一、《诗经》是西周至春秋的歌词总集 /89

二、《诗经》歌曲的主要种类 /91

三、关于《诗经》歌曲曲式的若干推测 /94

四、《诗经》歌曲在社会生活中的运用 /98

五、《诗经》歌曲的多种风格及演唱形式 /101

第三节 西周和春秋时期的歌曲艺术 (下) /104

一、春秋时期的其他民间歌曲 /104

二、喜爱歌唱的孔子和他 在乐舞教育方面的重大成就 /107

第四节 战国时期的声乐艺术 /110

一、民间歌唱的繁荣 /110

二、战国民间著名歌手的出现 /114

三、《楚辞》歌曲 /116

四、歌唱技术的理论归纳 /118

第三章 夏商周器乐艺术

第一节 夏商器乐和乐器概况 /121

一、夏代的器乐与乐器 /121

二、商代器乐与乐器概况 /124

第二节 西周器乐及乐器发展概况 /130

一、八音分类与《诗经》中的乐器 /130

二、从考古材料看西周的乐器 /133

三、西周乐器在音乐声学方面的代表性成就 /135

第三节 春秋战国时期器乐发展概况 /138

一、“礼崩乐坏”与金石之乐的大发展 /138

二、蓬勃发展的民间器乐 /141

三、独树一帜的琴乐 /142

四、器乐与乐器的多方面发展 /148

五、先秦音乐文化的光辉代表曾侯乙墓乐器 /150



第四章 夏商周乐律及其理论发展

第一节 乐律的初步形成与早期发展 /159

- 一、远古至夏代音系列的形成 /159
- 二、商代乐律的发展 /161

第二节 西周时期乐律学理论的形成 /162

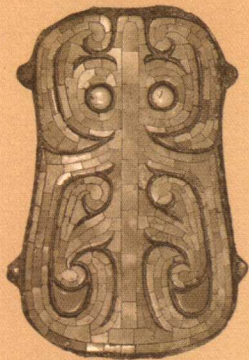
- 一、十二律的发明 /162
- 二、西周编钟的音列与音律 /165
- 三、周代“旋相为宫”的记载 /166

第三节 春秋时期的乐律学进展 /168

- 一、“宫、商、角、徵、羽”五声阶名的出现 /168
- 二、伶州鸠论乐体现的西周至春秋时的乐律学认识 /171

第四节 战国时期乐律学的光辉成就 /174

- 一、三分损益法的理论阐述 /174
- 二、五声音阶仍居主导地位 /177
- 三、曾侯乙墓乐器和乐律铭文展现的先秦乐律学辉煌成就 /178
- 四、湖北江陵雨台山战国中期楚墓出土竹律 /186



第五章 中国青铜艺术概说

第一节 中国青铜艺术的起源与传统特征的形成 /191

- 一、青铜艺术的产生 /191
- 二、中国青铜艺术传统的形成 /194

第二节 青铜艺术的发展历程 /201

- 一、关于中国青铜艺术分期的几种意见 /201
- 二、青铜艺术发展演变的分期 /203
- 三、中国青铜艺术演变的特点和原因 /211

第三节 中国青铜艺术的地域差异 /218

- 一、植根于黄土地上的中原青铜艺术 /219
- 二、散发着草原气息的北方青铜艺术 /222
- 三、水泽山林孕育的南方系青铜器 /225

第六章 中国青铜艺术类说

第一节 庄严雄浑的青铜礼器 /232

- 一、以鼎为主体的立足器造型 /234
- 二、庄重对称的圈足器造型 /239
- 三、别具深意的不对称造型 /246
- 四、形象生动的动物造型 /249

第二节 神秘莫测的青铜像设 /255

- 一、面目诡异的青铜神像 /256

- 二、高雅肃穆的青铜人像 /262
- 三、两种含义的青铜动物造像 /266
- 四、具有象征意义的青铜神树 /268

第三节 生动自由的青铜饰件 /270

- 一、雄浑夸张的神兽造型构件 /270
- 二、造型逼真的动物造型构件 /271
- 三、轻盈剔透的青铜带具装饰 /273

第四节 构图谨严的青铜装饰艺术 /276

- 一、青铜器装饰的主要手法 /276
- 二、青铜器纹样的基本种类 /283

第七章 夏商周工艺美术

第一节 夏商周玉石工艺 /295

- 一、玉石雕刻发展的高峰 /296
- 二、夏商周玉石器的种类 /303
- 三、夏商周玉石雕刻艺术的成就 /313

第二节 夏商周漆器工艺 /319

- 一、中国漆器的产生与发展 /320
- 二、庄严凝重的古典漆器艺术 /324
- 三、绚丽多姿的东周漆器艺术 /327

第三节 夏商周陶瓷艺术 /334

- 一、中原陶器艺术的新创造 /334
- 二、北方彩(绘)陶艺术的变化 /341
- 三、南方陶瓷艺术的大崛起 /344

第八章 夏商周书法与绘画

第一节 丰富多样的书写艺术 /349

- 一、从文字发明到书写艺术产生 /349
- 二、夏商周书写艺术的三种形式 /355
- 三、夏商周书写艺术的发展演变 /362
- 四、夏商周书写艺术的总体特征 /365

第二节 古拙质朴的绘画艺术 /367

- 一、夏商周绘画的种类和形式 /367
- 二、夏商周绘画艺术的成就和特点 /373

第九章 夏商周建筑艺术

第一节 中国建筑基本特征的形成 /377

- 一、开启中国建筑传统的夏商周 /377
- 二、夏商周建筑艺术的发展历程 /383



第二节 趋于多样的夏商周建筑种类 /389

- 一、制度严密的城邑规划 /389
- 二、逐渐壮阔的官室建筑 /395
- 三、刚刚萌生的园林艺术 /400

第三节 夏商周建筑的艺术风格 /406

- 一、土木为主的材质运用 /406
- 二、势态并重的屋顶造型 /407
- 三、色质兼顾的建筑装修 /408

第十章 诸子百家的艺术思想

第一节 孔子以前的主要艺术思想 /415

- 一、乐、诗的“耀德”、“为礼”、“言志”功能 /415
- 二、论艺术之“和” /417
- 三、艺术评论的萌芽 /418

第二节 孔子与儒家艺术思想 /420

- 一、孔子对西周以来艺术思想的总结与改造 /420
- 二、孔子艺术思想的主要内容 /421
- 三、孔子及儒家艺术思想的地位和影响 /424

第三节 老子与墨子的艺术思想 /425

- 一、老子的艺术思想 /425
- 二、墨子的“非乐”思想 /428

第四节 庄子与道家的艺术思想 /431

- 一、庄子对道家艺术思想的贡献 /431
- 二、庄子对礼乐和世俗艺术的否定与批判 /431
- 三、论“道”与美 /433
- 四、庄子论最高艺术境界“天乐” /434
- 五、贵真返情的艺术主张 /436
- 六、道与技、道与艺、意与言 /438
- 七、道家艺术思想在中国艺术思想史上的地位 /439

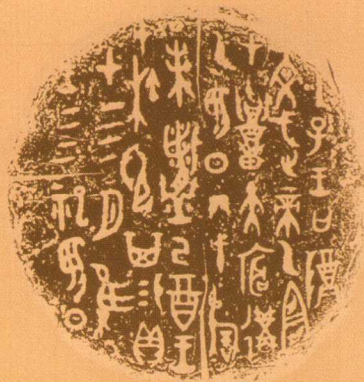
第五节 孟子、荀子对儒家艺术思想的发展 /440

- 一、孟子的艺术思想 /440
- 二、荀子与《乐论》的系统艺术理论 /442

结语 /452

参考文献 /454

后记 /457



Contents

导言



第一节 夏商周艺术的社会、文化背景

- 一、中国历史上的青铜时代
- 二、奴隶制社会的形成、繁盛、解体和向封建社会的过渡
- 三、礼乐文化的形成与演变

第二节 夏商周艺术的基本特点与演化

- 一、崭新艺术历史类型的确立
- 二、夏商周艺术总体风格的与世推移
- 三、夏商周艺术种类由混合到分化的发展

第三节 夏商周艺术的光辉成就与历史地位

- 一、乐舞、青铜器的辉煌成就
- 二、《诗经》《楚辞》的不朽价值
- 三、成就各异的其他门类
- 四、中国艺术思想基本传统的形成

经过漫长的原始社会的积累和摸索，约在公元前 21 世纪，中华民族进入了中国古史上的夏、商、周时代。夏商周，一般也称之为“三代”。这是个千百年来令无数中国人津津乐道、无限向往的时代，也是个由无数传奇般的人物和故事以及众多魅力无穷的文化艺术之谜所构成的绚烂时代，更是中华文化与艺术确立基调、奠定基础、成就辉煌的伟大时代。按传统的说法，这一时代一般从传说中的夏禹算起（确切地说，应从传说中禹的儿子启废除禅让制、建立世袭制、迁居大夏算起。但为叙述的方便，这里仍沿旧说），至公元前 221 年秦始皇统一六国为止，走过了 18 个世纪以上的历史行程。在这一历史沿革过程中，中国的社会、历史、文化面貌发生了极大的变化，中华艺术也随着历史的变迁而经历了不同的发展阶段。

第一节 夏商周艺术的社会、文化背景

三代时期，笼统地说，包括夏、商、周三个朝代；具体地说，周代实际上由西周与东周两个历史阶段构成。而东周时期，一般又可划分为春秋、战国两个历史时期。

关于夏商周的断代、春秋与战国两个历史时期的划分等问题，历来众说纷纭，莫衷一是。过去，中国历史有确切纪年的年代，一般只能上溯到西周共和元年即公元前 841 年。但随着我国上古史研究领域一系列重大科研成果的问世，这一局面将得到根本的改观。据“九五”期间国家重点科技攻关项目“夏商周断代工程”正式公布的标志性研究成果《夏商周年表》推断，夏代始年约为公元前 2070 年；夏商分界约为公元前 1600 年；商周分界约为公元前 1046 年。^①西周与东周的分界，则为“平王东迁”的周平王元年即公元前 770 年。关于东周时代的下限算到何时为止，存在不同的看法。有的以公元前 403 年“三家分晋”作为东周结束的标志。但在此之后，东周作为一个小国仍继续存在了一段时期，至前 249 年为秦国所灭。本书为叙述的方便，姑且笼统地将东周视为自平王东迁至秦统一，包括春秋与战国两个历史时期在内的整个历史阶段。

中国历史上的“春秋时代”原取名于鲁史《春秋》，本起鲁隐公元年（前 722），迄鲁哀公十四年（前 481）。现当代一些史学著作，为了叙述的方便，将春秋时代的起迄时间改为公元前 770 年—前 476 年，即周平王元年（东周开始）至周敬王四十四年。“战国时代”原取名于西汉刘向为《战国策》所作的“叙”。本指公元前 403 年（周威烈王二十三年）“三家分晋”（晋国韩赵魏三家世卿立为诸侯）至公元前 221 年秦统一六国这段历史时期。目前史学界一般将其上限划在周元王元年（前 475），下限划在秦统一的前 221 年，指的是东周末期诸国争雄、列国兼并剧烈的时代。

在三代各个具体的历史阶段，其社会的性质、结构以及文化的精神、形态等，都发生了或隐或显的变化，获得不同程度的发展，具有

^①“九五”国家重点科技攻关项目“夏商周断代工程”标志性成果《夏商周年表》，于 2000 年 11 月 9 日由新华社正式公布、发表。

各自的特点和面貌。这种社会与文化的演变，是三代艺术之所以能够开出绚丽多彩的花朵的阳光、空气与土壤，是三代艺术赖以生长并不断发展变化的生态环境。

三代时期在中国历史上是一个重要的发展阶段。如果说，中国原始社会的晚期，特别是仰韶文化、龙山文化、良渚文化等时期，是中华文明萌芽、诞生的时期，中华文明在那时即已初现曙光的话，那么，夏商周三代时期则是中华文明的形成期。中华文明在这一时期，已如旭日初升，流光溢彩，充满生机。被文明学家们普遍视为文明基本要素的金属的使用、文字的形成、城市的出现和国家的产生、贫富差别和阶级对立的出现、较复杂的礼仪的形成等，在中国虽然都可以在原始社会末期找到它们的源头，但它们的最终形成基本上都是在三代这一漫长的历史时期内完成的。可以说，无论在社会生产方式的演进上，还是社会结构、形态等方面，或者是在社会精神文化方面，三代时期与原始社会相比，都发生了根本性的变革与进步。古史传说中的大禹既是原始大同时代的最后一位大酋长，又被视为夏朝的开国君主（图 2-0-1）。其实，由禹到其子启废除“禅让”制、实行世袭制的历史传说，正是当时社会发生根本性变革的一种象征性表达。另一方面，三代时期社会的经济、政治与思想文化等面貌，与秦以后的中国社会形态，也有显著的不同，具有这一时期所特有的历史特点。如果用一个词来象征性地概括这一时代基本面貌和特点的话，我们可以按照学术界的惯例，把它称为中国的“青铜时代”^①。“青铜时代”这一概念，不仅准确地反映了当时生产工具、生产方式的历史发展水平，而且也形象地概括了那个时代整体社会发展水平和文化艺术的历史面貌、风格特征。也就是说，在当时社会生活中占有中心地位的青铜器，既是当时生产力水平的代表、神圣王权政治权威的象征，也是当时礼制即社会思想和意识形态的主要载体，其影响渗透到社会生活的方方面面。

一、中国历史上的青铜时代

青铜时代是与石器时代、铁器时代等相比较而言的。人类发现并使用铜金属的历史最早可上溯到公元前 10000 年前后。不过当时所使用的铜还不是由铜和锡等金属冶炼而成的青铜，而是自然铜。大约到了公元前 3000 年前后，人类开始制造青铜物品。准确地说，人类的青铜时代从这个时候才真正拉开了帷幕。^②在人类发现并使用铜特

^① “青铜时代”一词，是从西方输入的概念，最初是由丹麦人汤姆森（Christian Jurgensen Thomsen，1788—1865）使用的。它指的是在人类技术发展的阶段上使用青铜兵器和青铜工具的时代。（参见马承源主编：《中国青铜器》，1页，上海，上海古籍出版社，1996）

^② 参见马承源主编：《中国青铜器》，上海，上海古籍出版社，1996。



禹王像（图 2-0-1）

别是青铜金属之前，是人类文明发展史上漫长的石器时代，其特征是人们以石制工具作为主要生产工具。虽然石器时代先后经历了旧石器、中石器和新石器等不同的具体历史发展阶段，但其生产力的水平仍超过以石器为主要生产工具的历史水平。代表石器时代的艺术样式，也主要是原始石器、玉器和以彩陶为主的陶器艺术。人类发现并大量使用青铜制造器物，标志着人类文明发展进入一个全新的青铜时代，其生产力水平达到了使用金属工具的历史阶段。

世界上各个地区、各个民族进入青铜器时代在时间上或早或晚，很不一致。中国的青铜时代出现稍晚，大约始于公元前 2000 年前后。^①但是，我国的青铜时代却以生产大量精美非凡、庄重典雅的青铜礼器，品类繁多、各具特性的兵器，用途各异、形形色色的生产工具及实用杂器等而彪炳史册，闻名于世，在人类文明发展的青铜时代写下光彩夺目的灿烂一页。尤其是它在艺术创造上取得的空前成就，成为中华民族永恒的骄傲，也在人类艺术发展史上占有一席无以替代的地位。

现在学术界一般认为，中国在夏朝开始进入青铜时代，在商和西周时期达到其历史发展的第一个高峰，在春秋战国时期达到其历史发展的第二个高峰。我们这里所说的“中国青铜时代”，笼统地说，指的是包括夏、商、西周及东周即春秋、战国时期在内的整个三代历史时期。

中国古代史籍关于中国历史朝代沿革的记述，一般都是从夏朝开始的。《史记·夏本纪》明确载有夏王朝的世系。只不过在史籍中，有关夏王朝世系以及夏朝年代的记载多有矛盾，而且夏朝世系目前尚未得到地下发掘实物的确证，因而在史学界疑古思潮的影响之下，关于中国历史上是否存在夏王朝，曾经引起一些怀疑。但是，《史记》等史籍有关商朝世系的记载已经得到地下发掘出来的甲骨文字的证明，所以，在没有确切的材料证明夏王朝和夏世系并不存在的情况下，我们没有理由不相信史籍上有关夏朝事迹与世系的记载。况且，已被公认为信史的商周两代均自述其先祖曾经臣属于夏，并以此为荣。《史记·殷本纪》说：“契长而佐禹治水有功……封于商，赐姓子氏。”《国语·周语》说：“昔我先王世后稷，以服事虞、夏。及夏之衰也，弃稷不务，我先王不窋用失其官，而自窜于戎、狄之间。”这表明夏朝作为一个朝代存在于商代之前，是可以相信的。

据解放后的考古发掘，在河南省西部发现了一种被称之为“二里头文化”的考古学遗存。该文化类型被确认为是一种介于龙山文化与商代早期文化之间的文化。从它的分布地区和存在时间（据测定，二里头文化的年代大约为公元前 21 世纪—前 16 世纪）来看，恰与传说中夏代所在的中心地区和历史时段相符。^②因此，尽管仍存在一些不同意见，史学界目前已普遍认为，二里头文化中一至三期属于夏文化。而关于这

^① 我国在距今约 6000 年以上的西安半坡仰韶文化遗址中曾发现过质地不纯的黄铜片；在山东龙山文化遗址中也发现过两件铜锥；在甘肃马家窑文化马家窑类型和马厂类型遗址中，也分别发现过青铜小刀。但这些零星的发现一般认为属于中国进入青铜时代之前的漫长的技术和经验积累的时期。目前，学术界一般认为，中国大约在公元前 21 世纪前后，开始进入青铜时代。

^② 参见郭沫若主编：《中国史稿》，第一册，151 页，北京，人民出版社，1976。

种文化类型的历史发展水平，学术界普遍认为它属于青铜时代。^①

在夏文化遗迹中发现青铜器物，这使传说和史籍中关于“夏铸九鼎”，即夏代已经能够铸造和使用青铜器物的记述得到某种程度的印证。《墨子·耕柱》篇：“昔者夏后开使蜚廉折金于山，而陶铸之于昆吾。……九鼎既成，迁于三国。夏后氏失之，殷人受之；殷人失之，周人受之。”《左传·宣公三年》说：“昔夏之方有德也，远方图物，贡金九牧，铸鼎象物，百物而为之备，使民知神、奸。”《越绝书·记宝剑》也说：轩辕氏、神农氏、赫胥氏时，“以石为兵”；黄帝时，“以玉为兵”；禹的时代，“以铜为兵”；春秋时代，才“作铁兵”。

商周时期，是中国青铜时代的鼎盛时期。在这一时期，中国古代的青铜冶炼技术达到了历史的巅峰。在高度发达的青铜铸造技术基础上，殷商时代创造了光辉灿烂的青铜文化和青铜艺术。它以青铜礼器为光辉代表，形成了包括青铜礼器、斧钺等兵器、酒器、食器、乐器、农具、杂器等复杂类别的青铜艺术与器物的系列。出土于殷墟的著名的商代重器司母戊大方鼎，便是商王朝神权与王权合二为一、神圣不可侵犯的象征。它作为这一时期礼器之最，也成为青铜礼器的杰出代表。

春秋晚期，铁器在社会生活中发挥着越来越重要的作用，但这并没有马上导致青铜铸造工艺和青铜艺术的衰落。相反，由于当时青铜铸造技术获得了更进一步的发展，社会变革和思想文化氛围的进一步活跃，在春秋中晚期和战国时期形成了中国青铜艺术发展的第二个高峰，出现了以“莲鹤方壶”等为代表的，既具有世俗解放色彩又不失庄重气氛的青铜艺术杰作。

二、奴隶制社会的形成、繁盛、解体和向封建社会的过渡

三代社会从生产力发展水平上看，是以青铜器为主要生产工具的时代，而从生产方式、社会性质上看，三代社会也与此前的原始公社制度和其后由秦汉奠定基础的中央集权制度有着明显的区别，具有这一历史时期所独有的特点。

《礼记·礼运》篇曾把三代以前的社会称为“大同”社会：

大道之行也，天下为公，选贤与能，讲信修睦。故人不独亲其亲，不独子其子。使老有所终，壮有所用，幼有所长，鳏寡孤独废疾者皆有所养。男有分，女有归。货恶其弃于地也，不必藏于己。力恶其不出于身也，不必为己。是故谋闭而不兴，盗窃乱贼而不作，故外户而不闭，是谓大同。

与此相对照，把夏商周三代称为“小康”社会：

今大道既隐，天下为家，各亲其亲，各子其子，货力为己，大人世及以为礼，城郭沟池以为固，礼义以为纪，以正君臣，以笃父子，以睦兄弟，以和夫妇，以设制度，以立田里，以贤勇知，以功为己，故谋用是作而兵由此起，禹汤文武成王周公由此其选也。……是谓小康。

^① 参见郭沫若主编：《中国史稿》，第一册，151页，北京，人民出版社，1976；李学勤：《走出疑古时代》，修订本，24~25页，沈阳，辽宁大学出版社，1997。