

发现中国



2006年 100个重要考古新发现

中国文物报社 编

- 1 河北泥河湾盆地旧石器文化的年代又有推进
- 2 云南双版纳澜沧江流域新发现大型旧石器时代遗址
- 3 云南富源大河出土一批奥斯特文化特征石制品
- 4 浙江长兴七里亭旧石器时代遗址发掘取得重大成果
- 5 陕西宜川龙王辿遗址考古发掘取得重大收获
- 6 广西百色百达遗址考古发掘获重大收获
- 7 浙江浦江上山遗址进行第三次考古发掘
- 8 湖南洪江高庙遗址考古发掘获重大收获
- 9 湖南辰溪大沅电站淹没区考古取得重要收获
- 10 广东深圳咸头岭遗址发现新石器时代遗存
- 11 浙江长兴钱山遗址抢救性发掘获重要收获
- 12 江苏溧阳神墩遗址发掘马家浜文化氏族墓地
- 13 江苏江阴南楼发现保存完整的崧泽文化聚落
- 14 陕西淳化枣树沟遗址发掘重要发现
- 15 河南鹤壁刘庄遗址考古发掘取得重要收获
- 16 山东枣庄建新遗址考古又获新成果
- 17 山东胶州赵家庄先秦聚落考古获重要收获
- 18 湖北青龙泉遗址发掘取得重要收获
- 19 江苏无锡羊承墩遗址首次发现良渚文化高台基地的双祭台
- 20 河南温县陈家沟遗址考古发掘取得重要收获
- 21 福建浦城发船连墩下山尾新石器时代遗址
- 22 四川嘉陵江流域考古取得重要收获
- 23 内蒙古扎鲁特旗发现新石器晚期墓葬群
- 24 贵州威宁中水鸡公山遗址发掘获重要收获
- 25 新疆于田流水墓考古首次在昆仑山北麓发现青铜时代墓葬
- 26 河南平顶山藤店遗址发现龙山文化与二里头文化城址
- 27 四川石梯三星遗址发掘取得重要收获
- 28 四川阿坝哈林遗址考古取得重要成果
- 29 湖北天门笑城遗址发现新石器至明代文化遗存
- 30 四川汉源麦坪遗址发掘取得重要收获
- 31 河南三门峡三里桥遗址发掘取得重要收获
- 32 青海喇家遗址发掘又取得新进展
- 33 青海长宁遗址抢救性考古取得重要成果
- 34 新疆巴里坤东黑沟遗址考古取得重要收获
- 35 河南新密新砦遗址发掘城垣西北角与浅穴式大型建筑
- 36 河南二里头遗址发现大型围垣作坊
- 37 河南荥阳薛村遗址抢救性发掘取得重要收获
- 38 河北唐县北放水遗址考古发掘取得重要成果
- 39 内蒙古赤峰三座店夏家店下层文化石城址发掘全面结束
- 40 内蒙古赤峰碾台山发掘夏家店下层文化和辽金时期聚落遗址
- 41 河北唐县涿阳遗址考古发掘获重要成果
- 42 福建浦城县仙阳镇猫耳弄山发现商代官群
- 43 陕西甘泉县发现一座商代晚期墓葬
- 44 河南郑州市西司马遗址发现晚商至西周早期墓地
- 45 山东平阴张沟周代墓地有重要发现
- 46 山西曲沃羊舌村发掘又一处晋侯墓地
- 47 山西曲沃北赵晋侯墓地发掘1号车马坑
- 48 安徽霍山戴家院遗址发掘获得重要成果
- 49 山东沂源姑子坪发掘一批周代墓葬
- 50 江苏句容金坛土墩墓考古获重大突破
- 51 河南濮阳发现东周时期卫国都城
- 52 河南洛阳再次发现东周车马坑
- 53 辽宁抚顺发现一处石棚墓
- 54 内蒙古和林格尔盛乐经济园区发掘大批历代古墓葬
- 55 陕西凤翔发掘战国早期秦雍城制陶作坊遗址
- 56 陕西长安发现战国秦陵园遗址
- 57 河北抢救性发掘满城荆山遗址
- 58 新疆发掘尼勒克县乌图兰和小哈拉苏墓葬
- 59 山东济南清大营街发掘战国、唐、宋元时期遗址
- 60 陕西旬邑沟老冢寨汉晋遗址清理取得收获
- 61 陕西西安发掘上林苑3号和5号建筑遗址
- 62 湖南发掘大型西汉长沙国王后墓
- 63 陕西西安发掘长安长乐宫遗址发掘一组完整的排水设施
- 64 陕西西安发掘汉代渭河木桥遗址
- 65 北京通州发掘两汉和清代墓葬
- 66 辽宁盖州发现大型汉代砖墓和贝壳墓
- 67 陕西咸阳清理一座大型汉墓
- 68 重庆奉节发掘晋墓、桂井墓群
- 69 山东青州香山汉墓陪葬坑出土大批精美文物
- 70 山东胶州赵家庄抢救性发掘汉代墓地
- 71 贵州沿河洪渡发掘清理一批古墓葬
- 72 山东长清前夏发现汉代墓地
- 73 重庆云阳旧县坪遗址被确认为两汉至六朝时期陶县城址所在
- 74 陕西咸阳发掘一座汉代积砂墓
- 75 四川资阳兰家坡汉墓发现铜车马
- 76 湖北徐水发现汉代堰塘墓址及多种建筑生活用具
- 77 河南三门峡发掘一处汉至宋墓群
- 78 广东广州东山口发掘西汉至明代水井
- 79 陕西西安首次发现三国曹魏纪年墓
- 80 江苏南京发掘西晋纪年画像砖墓
- 81 山西大同沙岭发现北魏壁画墓
- 82 江苏南京江宁开发区发现大型南朝画像砖墓
- 83 辽宁沈阳石台子山城发掘全面结束
- 84 陕西潼关魏村发现大型隋代壁画墓
- 85 安徽宿州隋唐大运河遗址首次考古发掘取得重要成果
- 86 河南洛阳抢救清理一批古代水井及宋元瓷窑
- 87 陕西商州党坝发现唐代船形墓
- 88 陕西西安唐大明宫丹凤门遗址被全面揭露
- 89 江苏扬州发掘清理唐东门外遗址
- 90 河北河间发掘唐代墓葬
- 91 西藏萨迦寺考古发掘获重要成果
- 92 浙江建德发现北宋龙窑
- 93 湖南岳阳宋一明清时代古墓出土一批精美文物
- 94 山东东营黄河三角洲出土大量宋代铁钱
- 95 山东垦利首次发现宋元时期文化遗址
- 96 山东德州首次发现宋元时期窑遗址
- 97 辽宁朝阳老城区北大街考古发掘取得重大进展
- 98 内蒙古包头燕家梁元代遗址考古取得重要收获
- 99 河北徐水金元时期墓地清理出祭台和坟
- 100 江苏宝应发现明代古墓葬



发现中国



2006 年 100

个重要考古新发现

中国文物报社 编
曹兵武 李 卫 主编

顾 问：单霁翔 张 柏 董保华 童明康
张文彬 傅熹年 徐苹芳 彭卿云
阎振堂

编委会主任：张国立

编 委：解 冰 曹兵武 李 卫 李 让
朱 威 李文昌 张 卫 潘占伟
洪文雄

学苑出版社

图书在版编目(CIP)数据

发现中国:2006年100个重要考古新发现/中国文物报社编.-北京:
学苑出版社,2007.4

ISBN 978-7-5077-2837-8

I. 发… II. 中… III. 考古发现—中国—2006
IV. K87

中国版本图书馆 CIP 数据核字(2007)第 040399 号

责任编辑: 潘占伟 洪文雄

出版发行: 学苑出版社

社 址: 北京市丰台区南方庄2号院1号楼

邮政编码: 100079

网 址: www.book001.com

电子信箱: xueyuan@public.bta.net.cn

销售电话: 010-67675512、67602949、67678944

经 销: 新华书店

印 刷 厂: 三河市灵山红旗印刷厂

开本尺寸: 720×980 1/16

印 张: 21

字 数: 330千字

版 次: 2007年4月第1版

印 次: 2007年4月第1次印刷

印 数: 3000册

定 价: 42.00元

前言

《中国文物报》是一份文物、考古、博物馆行业性的报纸，内容涵盖文物与文化遗产的调查、发现、研究、保护、展示、收藏、鉴赏等各个方面。但是自1985年创办以来，《中国文物报》的读者面基本上局限在行业之内。近年来，一方面随着社会转型，传统建筑与器用的更新换代速度加快，特别是经济开发与基本建设的全面展开，使文化遗产保护传承的形势十分严峻；另一方面随着人们的文化生活、精神需求的提升，也使近年来文物收藏鉴赏、考古发现、文化遗产旅游逐渐成为社会关注的热点。人们藏宝鉴宝赏宝、参观博物馆、参与文化旅游的热情空前高涨，更多的人开始关注文物与文化遗产方面的动态，希望对文物与文化遗产有更多更深入的了解，但是又难以找到权威可信的资料，市场上为数不多的有关图书也是良莠不齐。

为此，在《中国文物报》创刊20周年之际，中国文物报社编辑部和学苑出版社合作编选“中国文物报书系”，一则希望为广大读者提供文物考古博物馆方面内容的精品图书，二则希望以这种方式扩大报纸的影响和文化遗产保护宣传的效果。

书系分为考古、博物馆、文化遗产、收藏鉴赏等几个子系列。《中国文物报》的文章一贯以严肃、科学著称，选编过程中我们好中选好，精益求精，力图为用户提供物有所值的服务。

《发现中国：2006年100个重要考古新发现》是《中国文物报》在2006年期间所报道的考古发现的精选。近年全国各地每年开展的考古发掘项目都在千项左右，但是能够正式出版的发掘报告很少，而且很多发掘在结束多年之后资料也难以发表出来，发挥应有的作用，甚至使科学的发掘变成了科学的破坏活动。《中国文物报》一直想对改善这种状况有所推动，因此，尽量发表所有能够收到的考古发现信息，而且将尽量让考古发掘的领队亲自来撰稿，当作报纸编辑部的一项制度性要求。每年中国文物报社和中国考古学会联合举办的全国十大考古新发现评选活动隆重地向各界推介重大的考古新发现之后，也尽快将

有关资料编辑出版。遗憾的是这些活动传播内容和范围仍然是十分有限的。现在我们从每年的考古报道中选择100个最为重要的汇编成集，纳入到书系之中，既为专业人士较快地全面地检索研究考古的新发现提供方便，也希望让更多的文物考古爱好者从中了解考古出土的新资料及其价值和意义。选编时基本上对原作未加改动，按照发现主体内容的时代早晚编排。尽管每一发现的篇幅不长，但是由于文章多出自考古队长或专家之手，内容应该是权威的，并能够反映发现的主要内涵与意义。尽管报纸在编发时已要求尽量通俗，但文章中经常有一些专业词汇和符号，为便于大家理解，特附录几个最常用的于下，以供业余读者参考：

D：柱洞 F：房子 G：沟 H：灰坑 J：井 M：墓葬
T：发掘的探方 Y：窑

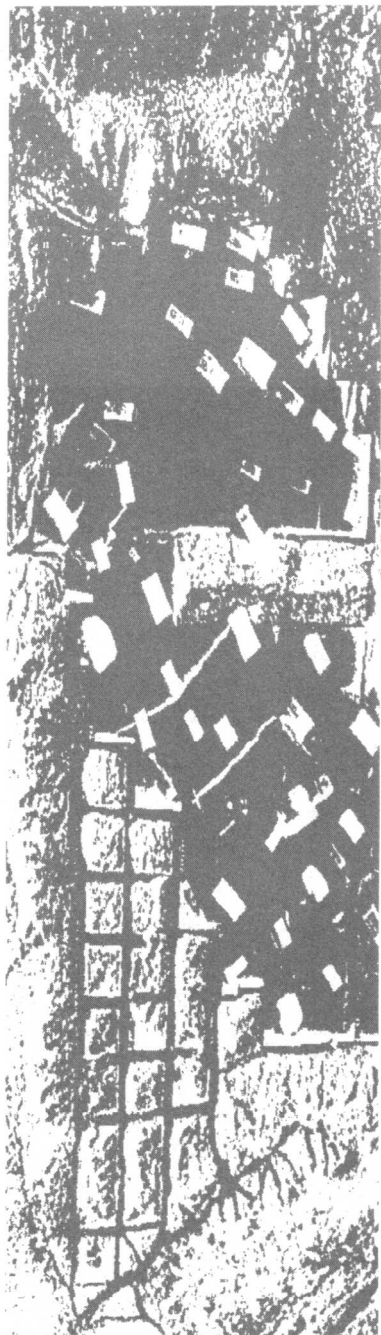
编者


2007年1月1日

目 录

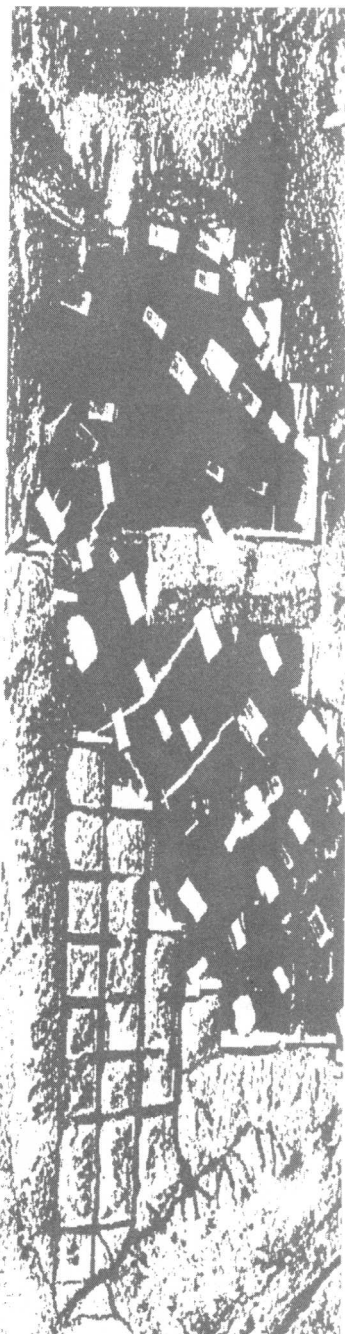
- 1 河北泥河湾盆地旧石器文化的年代又有推进/1
- 2 云南西双版纳澜沧江流域新发现大型旧石器时代遗址/4
- 3 云南富源大河出土一批莫斯特文化特征石制品/6
- 4 浙江长兴七里亭旧石器时代遗址发掘取得重大成果/10
- 5 陕西宜川龙王辿遗址考古发掘取得重大收获/13
- 6 广西百色百达遗址考古发掘获重大发现/16
- 7 浙江浦江上山遗址进行第三次考古发掘/20
- 8 湖南洪江高庙遗址考古发掘获重大发现/24
- 9 湖南辰溪大沅潭电站淹没区考古取得重要收获/30
- 10 广东深圳咸头岭遗址发现新石器时代遗存/34
- 11 浙江长兴江家山遗址抢救性发掘获重要收获/38
- 12 江苏溧阳神墩遗址发掘马家浜文化氏族墓地/42
- 13 江苏江阴南楼发现保存完整的崧泽文化聚落/46
- 14 陕西淳化枣树沟脑遗址发掘获重要发现/50
- 15 河南鹤壁刘庄遗址考古发掘取得重要收获/52
- 16 山东枣庄建新遗址考古又获新成果/56
- 17 山东胶州赵家庄先秦聚落考古获重要收获/59
- 18 湖北青龙泉遗址发掘取得重要收获/63
- 19 江苏无锡丘承墩遗址首次发现良渚文化高台墓地的双祭台/66

- 20 河南温县陈家沟遗址考古发掘取得重要收获/71
- 21 福建浦城发掘连墩下山尾新石器时代遗址/75
- 22 四川嘉陵江流域考古取得重要收获/77
- 23 内蒙古扎鲁特旗发现新石器晚期墓葬群/81
- 24 贵州威宁中水鸡公山遗址发掘获重要收获/84
- 25 新疆于田流水墓考古首次在昆仑山北麓发现青铜时代墓葬/88
- 26 河南平顶山蒲城店发现龙山文化与二里头文化城址/92
- 27 四川石棉三星遗址发掘取得重要收获/97
- 28 四川阿坝哈休遗址考古取得重要成果/100
- 29 湖北天门笑城城址发现新石器至明代文化遗存/102
- 30 四川汉源麦坪遗址发掘取得重要收获/105
- 31 河南三门峡三里桥遗址发掘取得重要收获/108
- 32 青海喇家遗址发掘又取得新进展/111
- 33 青海长宁遗址抢救性考古取得重要成果/115
- 34 新疆巴里坤东黑沟遗址考古取得重要收获/119
- 35 河南新密新砦城址发掘城墙西北角与浅穴式大型建筑/123
- 36 河南二里头遗址发现大型围垣作坊/126
- 37 河南荥阳薛村遗址抢救性发掘取得重要收获/129
- 38 河北唐县北放水遗址考古发掘取得重要成果/133
- 39 内蒙古赤峰三座店夏家店下层文化石城址发掘全面结束/137
- 40 内蒙古赤峰砚台山发掘夏家店下层文化和辽金时期聚落遗址/141
- 41 河北唐县淑闾遗址考古发掘获重要成果/144
- 42 福建浦城县仙阳镇猫耳弄山发现商代窑群/147
- 43 陕西甘泉县发现一座商代晚期墓葬/151
- 44 河南郑州西司马遗址发现晚商至西周早期墓地/153
- 45 山东平阴张沟周、汉代墓地有重要发现/155
- 46 山西曲沃羊舌村发掘又一处晋侯墓地/158



- 
- 47 山西曲沃北赵晋侯墓地发掘 1 号车马坑 /163
 - 48 安徽霍山戴家院遗址发掘获得重要成果 /166
 - 49 山东沂源姑子坪发掘一批周代墓葬 /169
 - 50 江苏句容、金坛土墩墓考古获重大突破 /171
 - 51 河南濮阳发现东周时期卫国都城 /177
 - 52 河南洛阳再次发现东周车马坑 /179
 - 53 辽宁抚顺发现一处石棚墓地 /182
 - 54 内蒙古和林格尔盛乐经济园区发掘大批历代古墓葬 /185
 - 55 陕西凤翔发掘战国早期秦雍城制陶作坊遗址 /189
 - 56 陕西长安发现战国秦陵园遗址 /192
 - 57 河北抢救性发掘满城荆山遗址 /195
 - 58 新疆发掘尼勒克县乌图兰和小哈拉苏墓葬 /198
 - 59 山东济南长清大街发掘战国、唐、宋元时期遗址 /201
 - 60 陕西旬邑沟老头秦汉宫苑遗址清理取得收获 /203
 - 61 陕西西安发掘上林苑 3 号和 5 号建筑遗址 /206
 - 62 湖南发掘大型西汉长沙国王后墓 /210
 - 63 陕西西安汉长安城长乐宫遗址发掘一组完整的排水设施 /213
 - 64 陕西西安发掘汉代滹河木桥遗址 /216
 - 65 北京通州发掘两汉和清代墓葬 /219
 - 66 辽宁盖州发现大型汉代砖墓和贝壳墓 /222
 - 67 陕西咸阳清理一座大型汉墓 /224
 - 68 重庆奉节发掘营盘包、桂井墓群 /227
 - 69 山东青州香山汉墓陪葬坑出土大批精美文物 /230
 - 70 山东胶州赵家庄抢救性发掘汉代墓地 /232
 - 71 贵州沿河洪渡发掘清理一批古墓葬 /236
 - 72 山东长清前夏发现汉代墓地 /239
 - 73 重庆云阳旧县坪遗址被确认为两汉至六朝时期胸忍县城故址所在 /242

- 74 陕西咸阳发掘一座汉代积砂墓 /245
- 75 四川资阳兰家坡汉墓发现铜车马 /247
- 76 河北徐水发现汉代堰塘基址及多种建筑生活用具 /250
- 77 河南三门峡发掘一处汉至宋墓葬群 /253
- 78 广东广州东山口发掘西汉至明代水井 /256
- 79 陕西西安首次发现三国曹魏纪年墓 /260
- 80 江苏南京发掘西晋纪年画像砖墓 /263
- 81 山西大同沙岭发现北魏壁画墓 /266
- 82 江苏南京江宁开发区发现大型南朝画像砖墓 /269
- 83 辽宁沈阳石台子山城发掘全面结束 /271
- 84 陕西潼关税村发现大型隋代壁画墓 /275
- 85 安徽宿州隋唐大运河遗址首次考古发掘取得重要成果 /279
- 86 河南荥阳抢救清理一批古代水井及宋元瓷器 /283
- 87 陕西商州党塬发现唐代船形墓 /287
- 88 陕西西安唐大明宫丹凤门遗址被全面揭露 /289
- 89 江苏扬州发掘清理唐宋城东门遗址 /292
- 90 河北河间发掘唐代墓葬 /296
- 91 西藏萨迦寺考古发掘获重要成果 /298
- 92 浙江建德发现北宋龙窑 /302
- 93 湖南岳阳宋—明清时代古墓出土一批精美文物 /303
- 94 山东东营黄河三角洲出土大量宋代铁钱 /306
- 95 山东垦利首次发现宋元时期文化遗址 /308
- 96 山东德州首次发现宋元时期瓷窑址 /310
- 97 辽宁朝阳老城区北大街考古发掘取得重大进展 /312
- 98 内蒙古包头燕家梁元代遗址考古取得重要收获 /315
- 99 河北徐水金元时期墓地清理出祭台和坟丘 /319
- 100 江苏宝应发现明代家族墓 /322



河北泥河湾盆地旧石器文化的年代又有推进

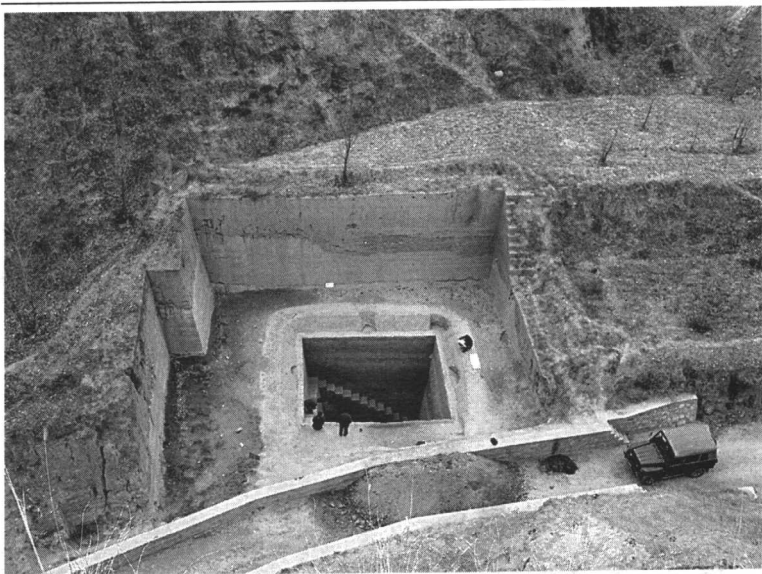
河北泥河湾马圈沟遗址发现于1992年，2001年的考古调查和发掘证明，在同一地质剖面上有不同层次的3个文化层，随即命名为马圈沟遗址第一、二、三文化层。关于层位最低的第三文化层的年代，专家推测它可能接近或超过距今200万年前（详细报道见2001年11月2日《中国文物报》）。

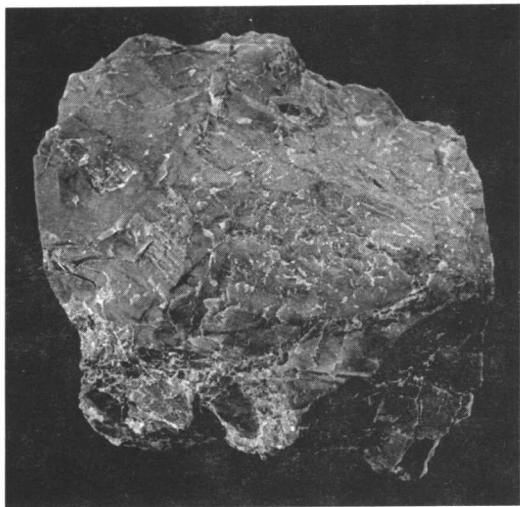
为了研究马圈沟遗址的年代问题，河北省文物研究所从2002年起，分别聘请相关单位围绕年代地层学和生物地层学进行了科研和年代测定工作。2003年，蔡保全等在《中国科学》

发表了生物地层学研究成果，认为马圈沟第三文化层的年代应早于距今180万年，有可能达到200万年。2004年，朱日祥等在英国《自然》杂志报道了古地磁学研究结论，认为马圈沟遗址第一、二、三文化层的年代分别为距今155、164和166万年。

在以往的报道中，根据石制品的特征判定，泥河湾更加古老的旧石器

◆ 马圈沟遗址发掘现场





◆ 第六文化层石制品

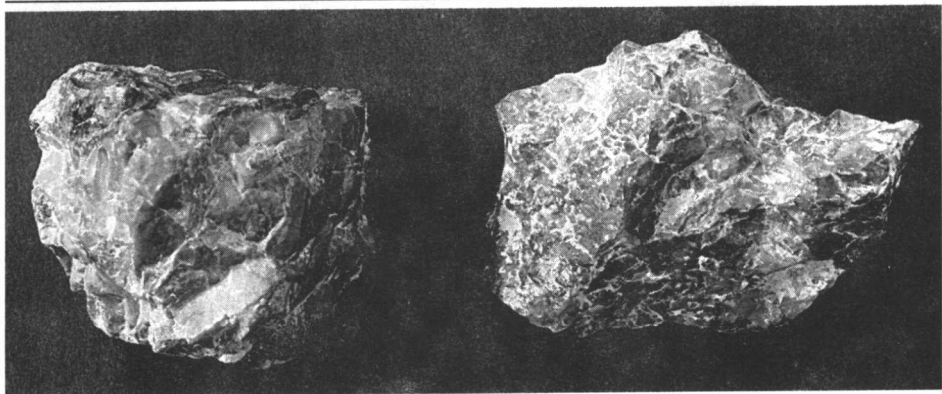
拿回室内进行科学分析时，否定了其有人工痕迹，因为哪一件标本都不足以证明其与人类生产生活有直接的关系。但是，对这一重要的线索必须给予足够的重视。

2005年7—11月，河北省文物研究所重点组织了对泥河湾盆地的旧石器考古调查，同时在马圈沟遗址第三文化层之下发掘一探坑，以证实其下部地层是否含有文化层。探坑开口 6×7 、下口

文化仍然存在，它们被埋藏在更加古老的地层中。2002年，朱日祥等在马圈沟遗址地层剖面附近，为取得样品挖掘一个 1×2 、深约8米的探井，从地层内找到了3层大小不等的石头和少量动物骨骼，怀疑少许石头似有人类使用或加工的痕迹。当把所有材料

$3 \times 4 - 1 \times 3$ 、发掘深度8.5米，因地下水等原因无法继续向下发掘。在发掘过程中，分别在第三文化层之下（以底面为界）2.1、6.5、7.3米处发现了3层石头和动物骨骼堆积。同时在8.3米处发现动物骨骼一件，石头一块，很难断定是人类的制品。

◆ 第四文化层石制品



第四、五、六文化层共出土编号标本 294 件，其中动物骨骼 91 件，种类有象、犀牛、鹿、羊和鸟等。出土大小不等的砾石、石块共计 203 件，其中，有人类加工痕迹的标本数量极少，多数为天然砾石或石块。在石制品中，多数为断块、石核，石片存在但不甚典型。所有的石制品上没有发现典型的修理痕迹，没有被加工成器者。但是，一些石核则反映出鲜明的人工特征，核身上打击痕迹清晰可辨，往往保存着石片疤。因为文化遗物发现于均匀的细粒沉积物中，发掘面积小，埋藏环境较难判断。但从出土的石制品看来，数量少，石片少，无修理痕迹，无工具，肯定不是石器加工场所，也不可能是遗址的中心部位，更没有资料证明其属于异地埋藏类型，这些有趣的问题尚需深入研究。同时，因为石器类型少，缺乏经加工的标本，对各个文化层的文化面貌也难以做出评价。

马圈沟遗址是泥河湾盆地最为重要的遗址之一，为泥河湾年代的推前和相关问题的研究作出了巨大贡献。如果使用朱日祥的年代研究成果，1992 年的发现与研究，将泥河湾盆地人类活动的年代从 100 多万年推前到 150 多万年前；2001 年第二、三文化层的发掘，使泥河湾人类活动的年代达到距今 166 万年前。这次马圈沟遗址第四、五、六文化层的发现，不仅大大丰富了文化层次和文化内涵，又把泥河湾人类活动的年代向前至少推进了 8—10 万年。那么，根据古地磁年代数据，其绝对年代应超越距今 170 多万年；如果根据生物地层学研究结果，马圈沟遗址第六文化层的年代当在距今 200 万年以前。

（谢飞 刘连强 赵战护）

原载《中国文物报》2006 年 1 月 13 日 1 版

2

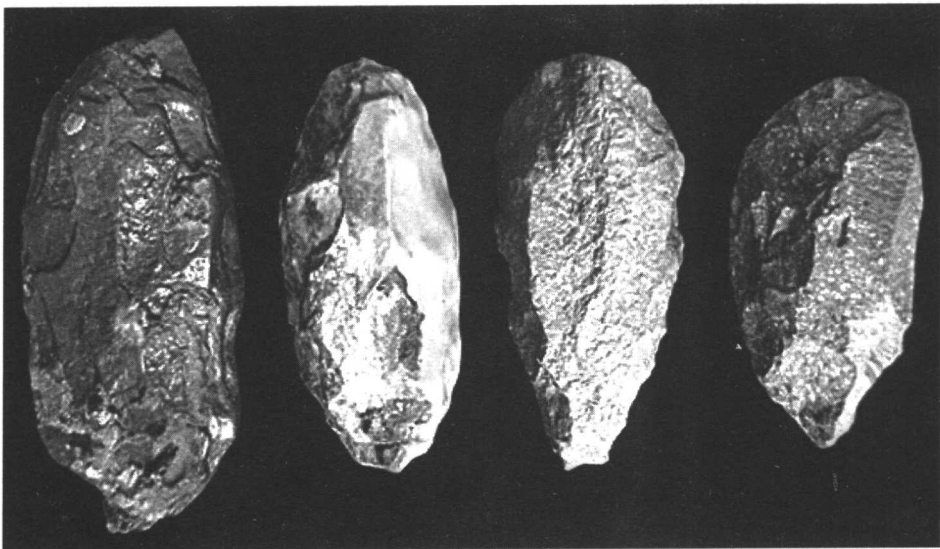
云南西双版纳澜沧江流域新发现大型 旧石器时代遗址

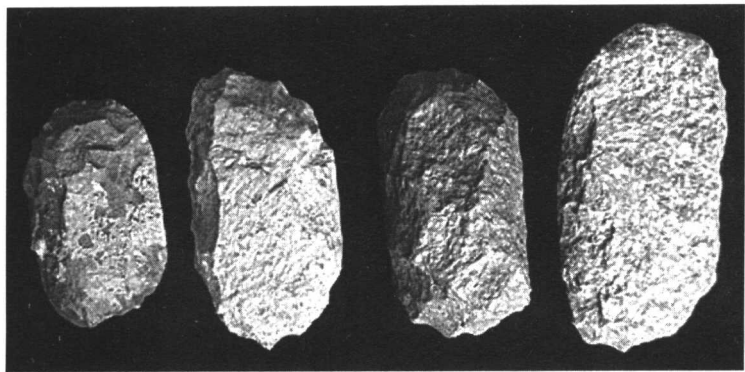
2005年12月，云南省文物考古研究所对澜沧江橄榄坝水电站淹没区进行文物考古调查时，在澜沧江北岸的橄榄坝农场三分场六队所在地的岸边发现一大型露天旧石器遗址及4处同期的采集点，这是西双版纳首次发现的旧石器时代露天遗址。

新发现的遗址位于澜沧江与阿克新寨回笼沟交汇口较低的阶地上，地

层剖面上显示更新世沉积主要为2层，上部为细沙粉沙层，下部为铁质胶结的砾石层，显示河漫滩的二元结构，石制品即分布在该砾石层中。海拔539.5米的淹没线下分布面积约6000平方米。本次调查采集到石制品100多件，包括石核、石片、砍砸器、刮削器、手镐、薄刃斧、石锤、断块等，石器原料主要为花岗岩、玄武岩，少

◆ 薄刃斧





手镐

数为石英砂岩，平均直径6—10、少数达15厘米。大部分石片（疤）宽大于长，放射纹和同心纹十分清晰，显示零台面打击。加工精致的手镐、薄刃斧均由该类短宽石片加工而成。石核上的石片疤数量相对较少，多数呈盘状分布。相关的年代学研究正在计划中。

该遗址的发现对正在实施的国家边境考古项目和澜沧江—湄公河流域国家史前文化的对比研究具有十分重要的意义。

（吉学平 余少剑）

原载《中国文物报》2006年2月17日2版

云南富源大河出土一批莫斯特文化特征石制品

2006年3—5月，云南省文物考古研究所、曲靖市文物管理所、富源县文物管理所组成的联合发掘队对富源大河旧石器洞穴遗址再次进行了发掘。

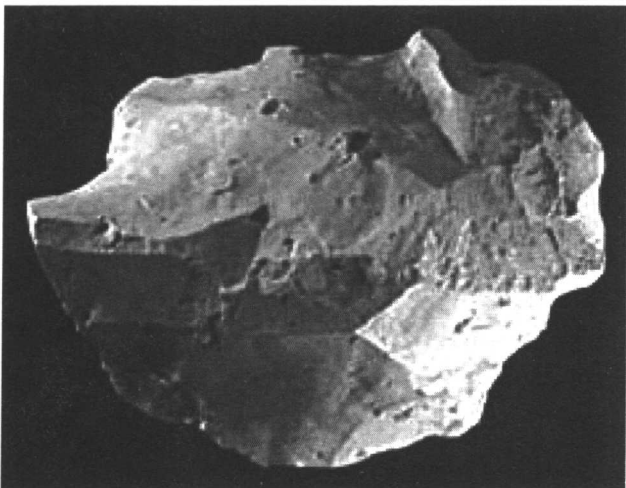
大河旧石器遗址位于滇东的富源县大河乡茨托村海拔1743米的癞石山上。癞石山是由中三叠统灰岩、泥灰岩、白云质灰岩组成的山体。遗址所处的中层洞以谷地河流为排泄基准面

发育，洞总长约35米。洞穴发育处于晚期，因开山炸石和自然坍塌造成洞顶多处倒塌，保存洞顶的部分也多处形成天窗，为古人类在洞内的活动创造了条件。1998年，云南省地矿局退休职工刘经仁发现癞石山的洞穴中有古人类活动留下的遗迹，遂进行试掘。2001—2002年云南省文物考古研究所进行了2次清理和发掘，后者的发掘确认了该遗址是一个具有莫斯特

文化特点的遗址。但由于洞顶坍塌严重，表土覆盖厚，洞穴的自然状况和文化层的分布一直未能搞清。

此次发掘邀请了多学科的专家参与，采用国际上通行的旧石器考古发掘方法，按1×1平方米为单位连续布方，在有洞顶的部位永久保留了布方的标志。根据实际情况以水平层结合自然层逐层进行发掘，对出土的石制品和化石

◆ 勒瓦娄哇石核





◆ 发掘揭示出的人工垫石地面

都进行了三维坐标测量，对原地埋藏的石制品和遗迹进行了产状测量。本次发掘经大面积的揭露，基本摸清了洞穴的自然状况和文化层的分布范围。原先所称的“1号洞”和“2号洞”实际上是同一个洞的不同分区，为研究方便，从里（东）到外（西）分为5个区：Ⅰ区为洞的尽头，洞顶保留完好，石钟乳和石笋发育，2001年进行了清理，发现大量化石和少量石制品；Ⅱ区洞顶被炸石破坏，2002年进行了发掘，发现一个文化层，文化层底部有钙版与其下的自然层隔开；Ⅲ区洞顶较完整，但因溶蚀在2处形成天窗，该区发现有人工垫石地面、人牙、火塘等丰富的遗迹现象；Ⅳ区洞顶被炸石掀开，留为保护区域，未发掘；Ⅴ区为洞口位置（岩厦型）。下文

化层分布于Ⅰ—Ⅳ区，Ⅴ区有上、下文化层。本次发掘布方106平方米，实际发掘74平方米，共获得石制品1400余件，动物化石150余件，人牙化石1枚。该遗址遗迹现象非常丰富，上、下层位都有人工垫石地面、火塘等。上文化层的3—5平面层有火塘数处，平面上有

大量的红烧土、烧骨、少量炭屑，火塘周围分布有较多的石制品，剖面上表现为红烧土呈透镜状分布，厚3—5厘米；下文化层人工垫石地面上探方G—J，1—2的位置发现一薄层的面积为2平方米的火塘，烧土夹杂碳屑，火塘内无人工垫石，有少量石制品。火塘上方的洞顶有一天窗，可推测为古人类生活时期天然的“烟囱”。文化层都有人工垫石地面，所用的石料都为当时洞外因风化而变为圆形和椭圆形的灰岩碎块，排列无定向性，平均直径6—10厘米。下文化层的人工垫石后来大多遭严重风化呈同心圆状。发现石制品主要集中分布于上、下文化层有人工垫石地面上厚20厘米的范围内。该遗址发现的人工垫石地面为西南地区首次发现，国内除福



◆ 遗址远景

建三明船帆洞以外的再次发现。

大河遗址含石制品的地层为褐黑色、褐红色、棕红色砂质粘土层，含大量灰岩角砾。上、下文化层石制品使用的原料基本一致，主要由凝灰岩、玄武岩、硅质灰岩、燧石、石英砂岩、赤铁矿等组成，部分原料来源于300米以外的块择河和4公里以外的火石山。从技术类型学看，各文化层基本相似，都是锤击法为主，偶有锐棱砸击法，有指垫法和压制法的修理技术，有勒瓦娄哇连续剥片技术的预制石核和修理台面的标本。上文化层石制品的平均尺寸较小，加工更为精细，上文化层还发现少量的骨制品和似石叶的长石片。文化层石制品的种类主要有：盘状石核、柱状石核、长

方形石核、三角形石片、似石叶、石片边刮器、端刮器、半月形刮削器、锯齿刃器、尖刃器、凹缺器、雕刻器、砍砸器等，还发现有少量骨器。该遗址发现的石制品既有本地区文化的传统特点，又有典型的欧洲莫斯特文化和勒瓦娄哇技术特点（如预制石核、修理台面

和连续向心剥片）。

莫斯特文化是最早发现于欧洲旧石器时代中期人类的石制品生产技术，广泛分布于欧洲、非洲和西亚，时代距今约20—1.5万年。我国最早发现莫斯特文化并得到广泛承认的是水洞沟遗址。后来在内蒙古的小口子、上榆树湾、清水河、准格尔、阳场，云南的路南、呈贡等地也采集过类似的标本，时代均未超过距今3万年。大河遗址的莫斯特文化主要表现为修理台面的预制石核和半月形刮削器，修理加工十分精致。勒瓦娄哇技术在国内的水洞沟遗址、周口店第15地点、丁村遗址、内蒙古金斯太遗址、盘县大洞遗址曾有过报道。大河遗址勒瓦娄哇技术表现为一系列修理台面的、