

“一部佛国史，百座艺术宫”。博大精深，光华耀世的佛教艺术，在艺术史上占有极重要的位置，是世界艺术宝库中一颗璀璨的明珠。它不仅是人类智慧的结晶，而且记录着源远流长的宗教文化成就，对各个时期的政治、经济、文化产生了深远的影响。

东汉时期，佛教从印度沿着丝绸之路传入中国，从此便在华夏大地上得到广泛而是持久的传播。佛教信徒的膜拜，历代统治集团的信仰，使石窟大肆开凿，寺庙争相构筑，而一尊尊来自印度的佛、菩萨、罗汉、诸天，在北魏间开始与中国的民族艺术相融合，很快形成中国独立风格和模式的佛像。北魏的秀骨清相，清代的朴拙重，唐代的健康丰满、宋代的世俗可亲、明清的体态丰腴。

以敦煌莫高窟、云冈石窟和龙门石窟为代表的石窟造像，充分地展示了中华民族生生不绝的创造伟大，其在华夏大地上凝聚成一道永恒、亮丽而宏浑的风景线，表达着无穷无尽的神奇魅力。大佛的妙相庄严，菩萨的华贵秀美，罗汉的智睿纯朴，天神的英武威猛，飞天的婀娜多姿，这一切犹如一道诱人的屏障，感染着一世又一世华夏儿女的情感，使人一唱三叹，又如一股甘冽的清泉，滋润着一代又一代炎黄子孙的心里，令人流连忘返。

“天下名山僧占多。”以五台山、峨眉山，普陀山和九华山四大佛教名山为代表，其寺庙中的佛教造像，大都以木雕泥塑彩绘而成。其宁静典雅，肃

# 佛像赏玩

# 中国古代

穆庄重，虽没有石雕那样永恒，却在历史的烟雨中更新。和石窟佛像相互媲美，互相辉映，成为佛教造像文化长廊中一个重要组成部分。

光彩夺目的金铜佛造像，其坚硬光滑的质地，丰富多变的造型，慈祥万象的气度，庄严肃穆的神威，以及巧夺天工的工艺，使其成为世界艺术品市场的宠儿。然隋朝以前，经历了历史上几次自上而下的毁佛灭法运动，已罕见大型铜造像存世。明代以后，虽经历了一个明显的中晚期，至今流散民间的金铜佛造像尚不难见。但艺术境界很难超越早期石窟造像。一般说来，北魏铜佛造型优美，工艺精湛，面型端庄虔诚，身骨清瘦，长脸细颈，衣褶繁复，且多为大背光；方形四脚基座，俗称“板凳佛”。清代铜佛像多面庞圆润，双眉纤细，连鼻梁，唇线分明，表情端庄静溢，且多背光。北魏风韵犹存。初唐时铜佛像，主要特征是佛顶部由髻光平无纹，面庞秀润，身披袈裟，结跏趺坐于须弥座上。唐是中国佛教的鼎盛时期，其铜佛像面容饱满，高鼻小口，大耳垂肩，唇角稍弯，双目微闭，袈裟贴身，上身袒露，神情庄重。唐中晚期铜佛像，整体造型无大变化。但菩萨造像已失去亭亭玉立之神态，其身躯略有倾斜，披巾由左肩下垂，艺术效果别具一格。明代“梵式造像”与“汉式造像”融合一起，佛教造像进一步汉化。此时铜像姿态端庄，眉眼慈善，袈裟边雕刻花纹，其身长头大，给人留下权威、富贵的特点。

邱东联 主编



湖南美术出版社

中国古代



佛像

赏玩

邱东联  
编著



湖南美术出版社



## 写在前面

“一部佛国史，百座艺术宫”。博大精深，光华耀世的佛教艺术，在艺术史上占有极重要的位置，是世界艺术宝库中一颗璀璨的明珠。它不仅是人类智慧的结晶，而且记录着源远流长的宗教文化成就，对各个时期的政治、经济、文化产生了深远的影响。

东汉时期，佛教从印度沿着丝绸之路传入中国，从此便在华夏大地上得到广泛而是持久的传播。佛教信徒的膜拜，历代统治集团的信仰，使石窟大肆开凿，寺庙争相构筑，而一尊尊来自印度的佛、菩萨、罗汉、诸天，在北魏间开始与中国的民族艺术相融合，很快形成中国独立风格和模式的佛像。北魏的秀骨清相，唐代的健康丰满、宋代的世俗可亲、明清的体态丰腴。

以敦煌莫高窟、云冈石窟和龙门石窟为代表的石窟造像，充分地展示了中华民族生生不绝的创造伟大，其在华夏大地上凝聚成一道永恒、亮丽而宏浑的风景线，表达着无穷无尽的神奇魅力。大佛的妙相庄严，菩萨的华贵秀美，罗汉的睿智纯朴，天神的英武威猛，飞天的婀娜多姿，这一切犹如一道诱人的屏障，感染着一世又一世华夏儿女的情感，使人一唱三叹，又如一股甘冽的清泉，滋润着一代又一代炎黄子孙的心里，令人流连忘返。

“天下名山僧占多。”以五台山、峨眉山，普陀山和九华山四大佛教名山为代表，其寺庙中的佛教造像，大都以木雕泥塑彩绘而成。其宁静典雅，肃穆庄重，虽没有石雕那样永恒，却也在历史的风烟中更新。和石窟佛像相互媲美，互相辉映，成为佛教造像文化长廊中一个重要组成部分。

光彩夺目的金铜佛造像。其坚硬光润的质地，丰富多姿的造型，慈祥万象的气度，庄严肃穆的神威，以及巧夺天工的工艺，使其成为世界艺术品市场的宠儿。然隋朝以前，经历了历史上几次自上而下的毁佛灭法运动，已罕见大型铜造像存世。明代以后，虽经历了一个明显的中坚期，至今流散民间的金铜佛造像尚不难见。但艺术境界很难超越早期石窟造像。一般说来，北魏铜佛造型优美，工艺精湛，面型端庄虔诚，身骨清瘦，长脸细颈，衣褶繁复，且多为大背光；方形四脚基座，俗称“板凳佛”。清代铜佛像多面庞圆润，双眉纤细，连鼻梁，唇线分明，表情端庄静溢，且多背光。北魏风韵犹存。初唐时铜佛



像，主要特征是佛顶部由髻光平无纹，面庞秀润，身披袈裟，结施法印，结跏趺坐于须弥座上。唐是中国佛教的鼎盛时期，其铜佛像面容饱满，高鼻小口，大耳垂肩，唇角稍弯，双目微闭，袈裟贴身，上身袒露，神情庄重。唐中晚期铜佛像，整体造型无大变化。但菩萨造像已失去亭亭玉立之神态，其身躯略有倾斜，披巾由左肩下垂，艺术效果别具一格。明代“梵式造像”与“汉式造像”融合一起，佛教造像进一步汉化。此时铜像姿态端庄，眉眼慈善，袈裟边雕刻花纹，其身长头大，给人留下权威、富贵的特点。明代铜佛像的青铜和紫铜的最多，多有艺术珍品流传于世。清代的铜佛像，“梵汉”并存，各领风骚，其数量较多，不乏精品之作。

藏传佛教习惯上以公元838年朗达玛灭法为标志，其带有浓厚的密宗特点，其佛教造像中多了祖师诸本尊和护法等有特造型。总体是工精形美，饮誉世界。藏传造像多为鎏金铜像。其铸造精良，纹理繁复，工艺精致，造型丰富，题材广泛。通常以夸张的手法来塑造佛的神情和个性，或面容慈善，和蔼可亲，或体态秀美，仪表尊重，或神态肃穆。表情专注，或相貌狂怒，妖魔畏现，无不生动传神，各见异彩。尤其是密宗铜造像，更为奇谲多样，光怪陆离。

由于佛教造像所蕴涵的历史，艺术价值以及其本身的神圣性，加之海内外对佛教艺术的推崇备至和海外华人对佛教的虔诚信奉，我国的佛教造像一直是世界艺术品市场的珍品，2006年苏富比秋拍佛像的成交率为93%以上，明永乐鎏金释迦牟尼坐像以123,596,000元成交。

近几年其价格更是连创新高，尤其是石雕佛教造像，藏家更是趋之若鹜。

为使广大读者更直接形象地了解我国佛教造像的发展历史和特点，本书收集约300尊佛教造像，编辑中分为诸佛、观音、菩萨、罗汉、护法等，其中按其质地即石、木、铜、瓷陶等以年代顺序进行编排。大部分造像加以文字说明，并标注了尺寸大小、市场参考价等。相信本书一定会给广大收藏爱好者在鉴赏和投资交易上提供较大方便。

(本书在编辑过程中，得到海内外有关艺术品拍卖公司和收藏、鉴赏家的大力支持和帮助，在此一并表示衷心的感谢。)





### 唐 天王石像

尺寸:高60cm

市场参考价:RMB 1,000,000

成交价:RMB 1,158,050

天王作为护法卫士的形象，往往表现的是一种力量、勇气之美，挺立的身姿、饱满的肌肉、鼓起的双目、威吓一切的面部表情，直到紧握的双拳，都在表现出压倒一切的威势和对守护佛法的不二忠心。

此尊天王像造型简洁而周到，所有的细部一点不缺却不见一丝繁杂。所有的刀工干净利落，脸部的肌肉、衣纹、飘带，特别是下摆褶皱，每一刀都可以看见力量所在。

盛唐的佛教艺术成就的取得与当时政治、经济、中外文化交流和佛教发展水平等诸多因素是分不开的。那时佛教经典的译入工作已经基本完成，人们对佛教的理解也开始逐渐深入，天台、华严等本土佛教宗派的创

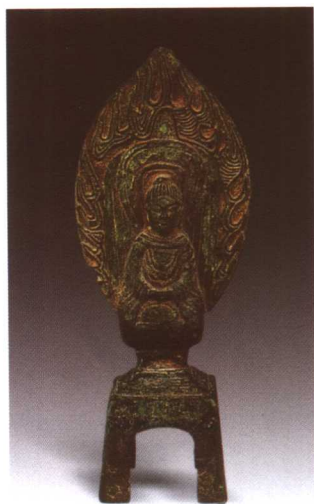
立更是让人们接受到更自我的佛教理想与认识。加之印度新的造像艺术粉本——笈多艺术的输入，使盛唐佛教造像艺术开始形成自信、开朗、娴熟的风格。而其中的天王、罗汉造像更是可以不受拘束，自由发挥，就如如此件造像那样富有朝气、雄浑而丰满。这种健康成熟的良好审美风气，即使在今天也能为我们提供重要的美学资料 and 值得回味的艺术情趣。

### 南北朝 青铜释迦牟尼佛坐像

尺寸:高26cm

市场参考价:RMB 80,000

成交价:RMB 143,000





唐 铜鎏金佛立像带镂空卷草纹背光

尺寸:高29.2cm

市场参考价:USD 200,000

成交价:USD 732,800



### 唐 铜鎏金佛像

尺寸:高9.5cm

市场参考价:RMB 200,000

成交价:RMB 304,750

造像结跏趺坐,右手结说法印,左手置于膝上。通体鎏金灿烂,上身着僧祇支,外披偏衫式袈裟,躯体浑厚而圆润,肌肉表现结实而富有张力,头部高昂,端庄大方,亲切自然。

佛像作说法印,也是唐代中期造像的特点。当时因为武则天改周以

后,为了宣传其合法性,自称弥勒佛“下生”,大肆提倡弥勒崇奉,盛行说法印造型,甚至运用到了其他佛像的造型上。这在敦煌莫高窟、榆林石窟、炳灵寺石窟中都有表现,都是有纪年可考的盛唐之作。

### 唐 石佛头

尺寸:高107cm

市场参考价:USD 350,000

成交价:USD 352,000



### 唐 仪凤三年(678)

石灰岩雕佛菩萨弟子碑

尺寸:高29.2cm

市场参考价:USD 8,000

成交价:USD 18,000



### 唐 龙门石窟石灰岩佛头

尺寸:高42cm

市场参考价:USD 80,000

成交价:USD 102,000

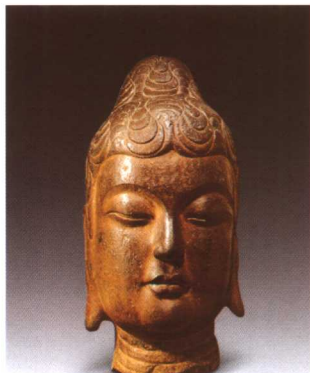


### 隋/唐 石灰岩佛头

尺寸:高67cm

市场参考价:RMB 10,000

成交价:RMB 21,600

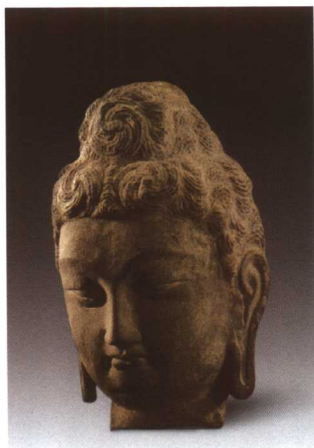






唐 铜鎏金药师佛像

尺寸:高16.5cm  
市场参考价:RMB 20,000  
成交价:RMB 24,000



唐 龙门石窟石灰岩佛头

尺寸:高40.6cm  
市场参考价:USD 60,000  
成交价:USD 66,000



唐 铜鎏金观世音菩萨立像

欧洲私人收藏品  
尺寸:高14cm  
市场参考价:EUR 45,540  
成交价:EUR 4,800

唐 石雕侍从像

尺寸:高59.7cm  
市场参考价:USD 40,000  
成交价:USD 192,000



唐 铜鎏金佛说法像

尺寸:高11.5cm  
市场参考价:USD 6,000  
成交价:USD 15,600



唐 大理石天王像

尺寸:高49.5cm  
市场参考价:USD 25,000  
成交价:USD 24,000







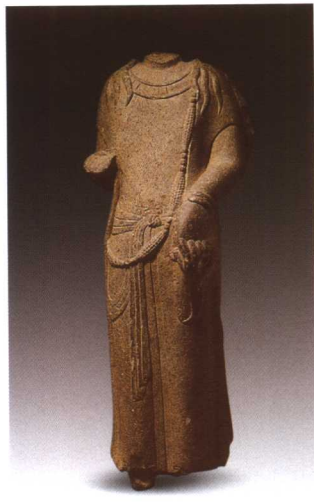
金/元 木雕观音头像

巴伐利亚王子遗传的，1954年在德国艺术品市场上购得  
尺寸:高45cm  
市场参考价:EUR 7,000  
成交价:EUR 12,000



东魏 残缺石灰岩佛像

尺寸:高43cm  
市场参考价:USD 15,000  
成交价:USD 26,400



东魏 残缺石灰岩佛像

尺寸:高37.2cm  
市场参考价:USD 15,000  
成交价:USD 20,400



辽/宋 大理石观音立像

尺寸:高96.5cm  
市场参考价:EUR 32,000  
成交价:EUR 30,000

北魏 正始元年(公元504年)

鎏金铜观音菩萨立像

尺寸:高26.4cm  
市场参考价:RMB 900,000



### 北齐 天保四年赵恒保造菩萨双立石像

尺寸:高41cm

市场参考价:RMB 1,500,000

成交价:RMB 2,436,000

造像材料为河北正定的汉白玉石料,在同一背光中浮雕两尊造型相似的菩萨立像。下为长方形台座同样浮雕二兽拥护图案,这是北齐时期河北地区此类造像的程式化形象。在美国旧金山亚洲艺术馆藏天宝二年(公元551)半跏思维像、天宝六年(公元555)二佛并坐像等有纪年的名晶上都能见到。台座左右后三面均有铭文为:“天保四年八月十六日佛弟子赵恒保原造口观音象一区,上为黄帝陛下,口为七世口忘,今为口存父

母姊妹兄弟三口口造供养,定州中山卢奴县”共五十八字。据铭文可知,卢奴即今河北正定,古属定州中山,此像出自该地区,乃北朝时中国佛教造像尤其是石刻佛像的制造中心,传世精品皆出自该地区,故弥足珍贵。

此时的造像,大多宽肩丰润,面态较圆,菩萨的造型着长裙、戴宝冠胸前饰交叉式璎珞或是披帛,衣纹平行下垂。而两佛或两菩萨的造型是南北朝时期的特色组合。两佛造像一般为释迦与多宝像,其事可见《法华经·见宝塔品第十一》,相传释迦在七莫窟说法华经加寺地下便涌出七佛宝塔于空中,多宝佛于宝塔中踞狮子座,对释迦佛大加赞叹,并分半座给释迦佛,共同说法。以至天上万种香花纷纷乱坠于佛与袁生之上,这也就是“天花乱坠”之来源。

较早的二佛并坐像,有明确纪年的可见美国旧金山亚洲艺术馆藏北魏延兴二年(公元472)金铜释迦多宝并坐像,日本东京根津美术馆藏北魏太和十三年(公元489)买法生兄弟造二佛并坐像等。北齐时期的双佛造像更具有装饰美,如故宫博物院藏河北曲阳出土北齐武定五年(公元547)高门村人造二佛并坐石像。同时,在二佛形象的广泛流传时,一者由于佛教造像历来讲究对称之美,二者佛法多源、佛法炫边的思想更容易为大众接受。所以北齐至隋朝时期出现并流传起了二菩萨并立造像。此像作于北齐天保四年(公元553),同类作品大多度藏于海内外博物馆及专门机构内,民间传世极为稀少。就其造型,以二菩萨并立形式,这在中国式佛教造像艺术作品中亦是绝佳之作。



北齐 白大理石文殊菩萨头像

尺寸:高7.2cm

市场参考价:USD 6,000

成交价:USD 10,200



辽 石雕观世音头像

尺寸:高29cm

市场参考价:USD 8,000

成交价:USD 9,600



北齐 石灰岩佛头

尺寸:高23.7cm

市场参考价:USD 15,000

成交价:USD 8,400

北魏 蒙氏造佛铜像

尺寸:高15cm

市场参考价:RMB 80,000

成交价:RMB 231,610

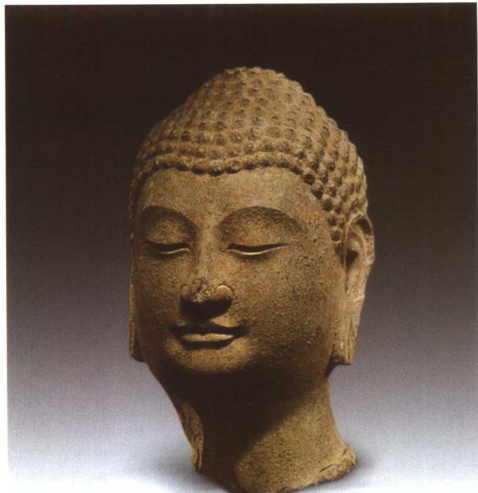
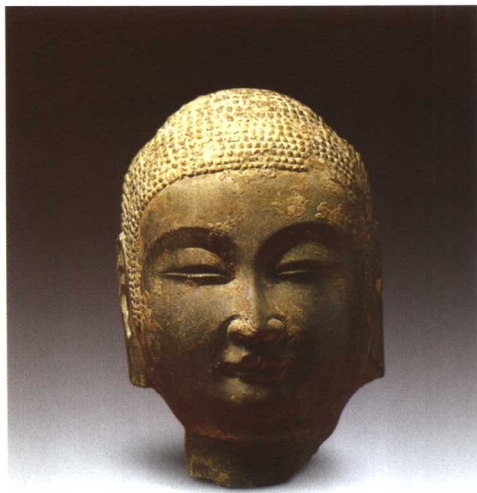
此像座上有刻铭:“蒙王□造像一区”,共七字。

此像的整体面貌与现藏于日本的北魏太和二十二年(498)比丘尼法度造像铜佛像极为相似,包括佛的坐姿、所着通肩大衣、饰有放射状条纹的头光、火焰纹装饰的背光中的三佛;不同的是此像背光两位菩萨相伴,这一点又与美国纳尔逊博物馆藏北魏太和十八年(494)尹受国造石佛坐像的形式如出一辙。可以肯定这是一尊北魏太和年间晚期的造像。

另外,此像的用料与制作古朴敦实,衣纹阴刻细密,皆呈平行状排列,在菩萨的膝盖部分还可以看到印度马土蜡雕刻风格的遗留,这些都说明此件作品的古老与难得。







北齐 石灰岩佛头

尺寸:高19cm  
市场参考价:USD 18,000  
成交价:USD 33,600

北齐 石灰岩佛头

尺寸:高29.2cm  
市场参考价:USD 30,000  
成交价:USD 36,000



北齐 石灰岩观音立像

尺寸:高98cm  
市场参考价:UKD 60,000  
成交价:UKD 66,000



北齐6世纪 大理石佛立像

尺寸:高117cm  
市场参考价:RMB 360,000

北齐/隋 白石雕菩萨造像

尺寸:高22cm  
市场参考价:RMB 18,000  
成交价:无

为一整块河北曲阳白石雕琢而成。菩萨赤足立于小莲花台上，头戴三叶冠，双目微闭，面相饱满，大耳垂肩，一副慈祥之像。上身袒露，下身着裙，腰带飘于双腿前，长裙垂于莲台底部基座之上，披风自双肩而下，一直覆盖到莲台底部基座之上。椭圆形莲台于外壁饰一周覆莲瓣，莲瓣肥厚宽大。莲台之下为一长方形基座。立像脑后有椭圆形的背光。该尊菩萨像整体风格简约、稳重，刀法柔中带刚。风格近似于首都博物馆收藏的北齐双佛造像。





北魏 铜鎏金释迦牟尼佛造像

尺寸:高23.8cm  
市场参考价:RMB 100,000  
成交价:RMB 110,000



北齐末 石灰岩佛头

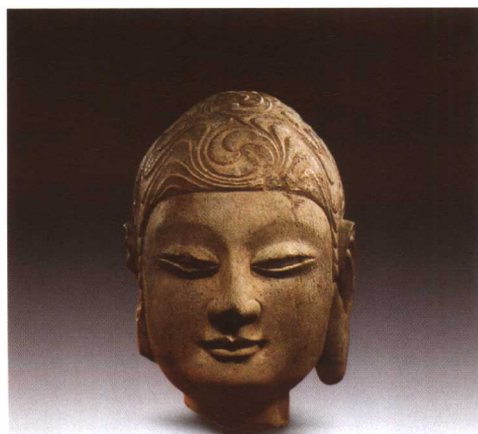
尺寸:高18.2cm  
市场参考价:USD 10,000  
成交价:USD 18,000

北魏 铜鎏金佛像

尺寸:高55cm  
市场参考价:RMB 600,000  
成交价:RMB 748,000

北齐 石灰岩佛头

尺寸:高19cm  
市场参考价:USD 18,000  
成交价:USD 18,000







### 北魏 鎏金銅佛立像

尺寸:高11cm

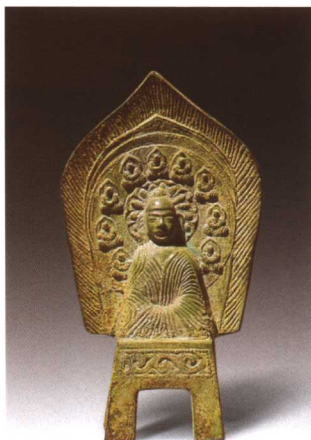
市場參考價:RMB 1,500,000

成交價:RMB 365,700

佛像的肉髻為球狀高髻，保留了部分太和時期遺風。但臉形變長，眼若纤月，眉作半弧，鼻翼丰满，嘴角上翹，略帶微笑，神情溫和。最具特色的是造像的衣紋裝飾，雖然也是內着僧只支，但袈裟却是如帔帛一般交叉於胸前，特別是在肩部分則長長的垂在兩旁，明顯是裝飾性強過寫實性。台座為雙層式，鏤空座上另有仰俯蓮花座。

此件造像的時代應為北魏佛教藝術的光在時期，大致為北魏孝文帝遷都洛陽至北魏末年。具體可定在北魏延昌年間至正光年間（公元512-524）。





北魏 青铜坐佛像带背光

尺寸:高15cm

市场参考价:USD 10,000

成交价:USD 10,800



北魏 砂岩佛头

尺寸:高40.6cm

市场参考价:USD 30,000

成交价:USD 78,000

北魏 云冈石窟壁浮雕飞天

尺寸:高40.6cm

市场参考价:USD 40,000

成交价:USD 156,000

唐9世纪 灰色石雕菩萨头像

尺寸:高48cm

市场参考价:EUR 58,000





宋/元13世纪 铜雕观音菩萨半跏趺像

尺寸:高103.5cm

市场参考价:RMB 2,500,000

成交价:RMB 3,451,000

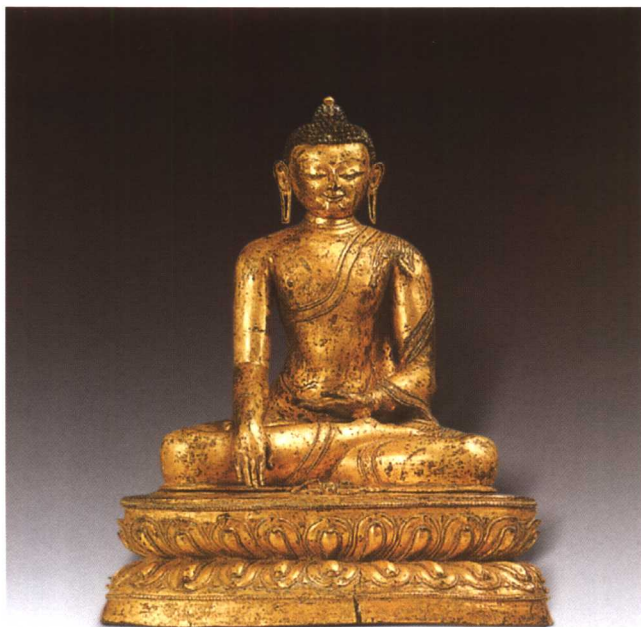


宋 铜雕自在观音像

尺寸:高32cm

市场参考价:RMB 100,000

成交价:RMB 363,000



元末明初 铜鎏金阿閼佛坐像

尺寸:高50.5cm

市场参考价:RMB 800,000

成交价:RMB 990,000



元末明初 铜鎏金乘麒麟神人坐像

尺寸:高18.5cm

市场参考价:EUR 12,000

成交价:EUR 12,000

元 铜鎏金道教灵宝天尊坐像

尺寸:高22.8cm

市场参考价:RMB 600,000

成交价:RMB 954,000

