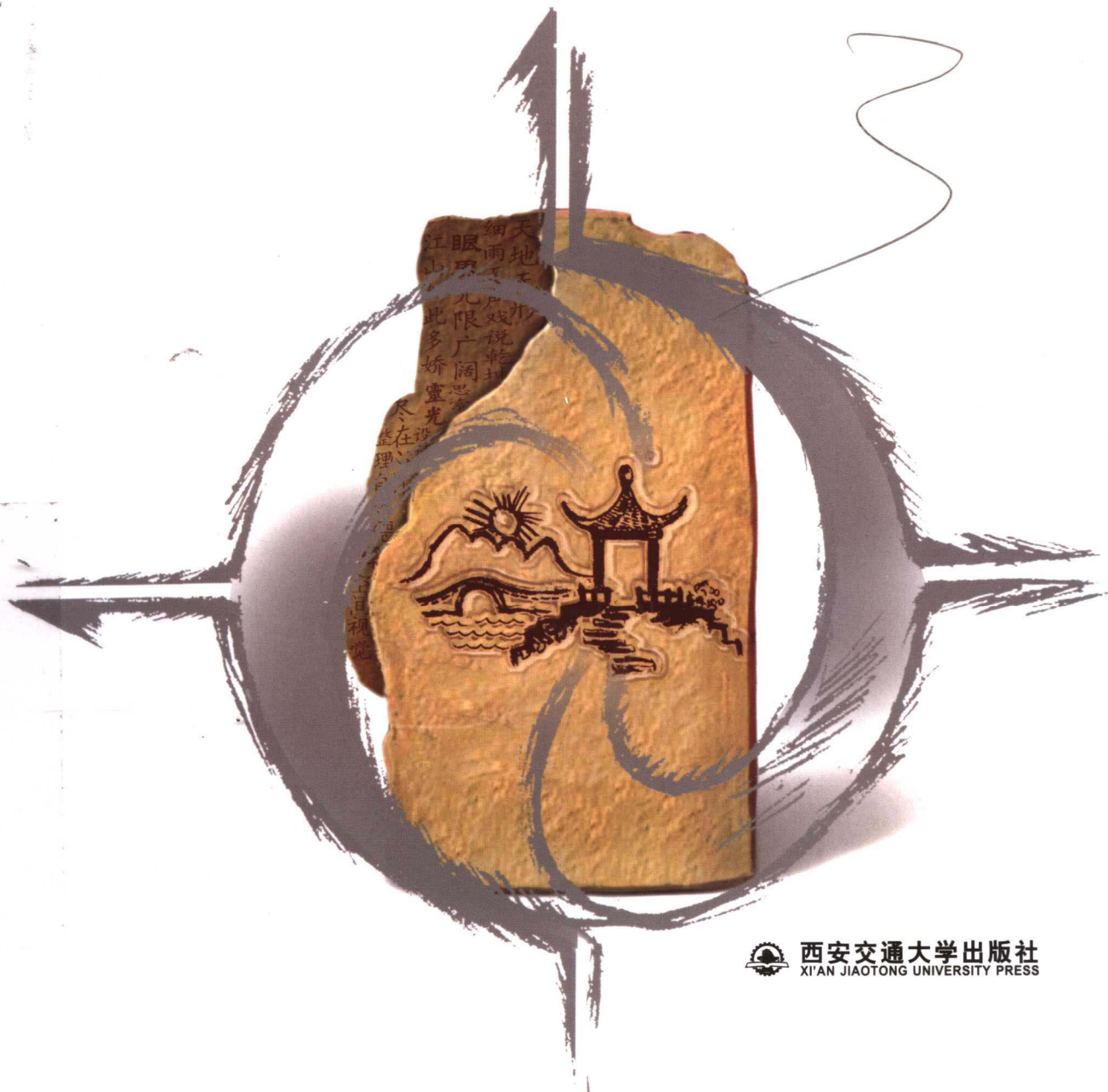


环境艺术设计系列教材

现代风景园林概论

陆楣 编著



西安交通大学出版社
XI'AN JIAOTONG UNIVERSITY PRESS

TU986.2/122

2007

环境艺术设计系列教材

现代风景园林概论

陆楣 编著



西安交通大学出版社
XI'AN JIAOTONG UNIVERSITY PRESS

内容简介

在传统造园理论基础之上,引入景观生态学、风景建筑学、文化地理学等多学科的理论 and 理念,以构筑现代城市的绿地休闲环境、生活境域和生态景观,把风景园林作为自然-人文综合体,对其结构、功能、评估和建构进行研究,包含游憩、审美、生态的综合性学科,称之为现代风景园林学。《现代风景园林概论》从《现代风景园林学》的定义、研究范畴和研究特点、人地关系和风景园林活动的关系、中国传统园林发展简述、东西方园林的差异、现代风景园林的分类,现代风景园林与城市绿地系统规划的原则和方法等层面,进行了阐述,本书可作为环境艺术设计、城市设计等专业的教材,供学习参考。

图书在版编目(CIP)数据

现代风景园林概论/陆楣编著. —西安:西安交通大学

出版社, 2007.11

(环境艺术设计系列教材)

ISBN 978-7-5605-2565-5

I. 现… II. 陆… III. 园林设计 IV. TU986.2

中国版本图书馆CIP数据核字(2007)第151114号

-
- | | |
|------|--|
| 书 名 | 现代风景园林概论 |
| 编 著 | 陆 楣 |
| 出版发行 | 西安交通大学出版社 |
| 地 址 | 西安市兴庆南路10号(邮编:710049) |
| 电 话 | (029)82668357 82667874(发行部)
(029)82668315 82669096(总编办) |
| 印 刷 | 深圳华新彩印制版有限公司 |
| 字 数 | 286千字 |
| 开 本 | 889mm × 1194mm 1/16 |
| 印 张 | 9.875 |
| 版 次 | 2007年11月第1版 2007年11月第1次印刷 |
| 印 数 | 0 001~5 000 |
| 书 号 | ISBN 978-7-5605-2565-5/TU·31 |
| 定 价 | 78.00元 |
-

版权所有 侵权必究

序

现代设计教育面临的问题和现代设计学科的一个刻不容缓的任务是：设计教育既要在体系、学科建设等方面不断完善，又要同时面对文化转型带来的改革；设计学科在运用理性的提炼去克服实践中的盲目性的同时，又必须在生态文化的指导下去重建理性。

在人类面对生态危机从而产生反思的大环境下，20世纪60年代之后，世界也进入了对现代建筑、现代设计运动的反思和批判的心态之中。现代设计的一个重要学科环境艺术专业的产生与此有关。现代主义之后的各种设计活动，从各个角度对现代主义提出质疑，反对或重新诠释，有着各自不同的反应，设计界反应之强烈，反映了现代快节奏社会下，人们思维的活跃性，流行性和无权威性。

但设计界的种种反思的主流，多是以形式主义探索为中心的，它们基本上都是对现代主义的调整、补充、改良和发展，其中大部分流派或思潮比较集中在对形式、风格的探讨上。

由于以人类中心主义的思想指导，人们肆无忌惮地大规模开发和建设，往往使自然地怨天尤人，自然于人类创造繁华都市的雄心之中悄然引退，发指皆裂。人工自然的存在往往构成了对自然环境的参与和干预，因而人也时时刻刻生活在自然的威胁之中。

大量的事实是，通过设计的参与，虽然人类居住条件大大地得到改善，人类的居住环境质量也愈益受到关注，但整个人类却无可置疑地存在着“生存危机”；许许多多建设性破坏，发展性危机的现象，时时刻刻在我们周围发生。

总起来说，20世纪的现代建筑和设计运动广及各方，流派纷呈，其演化流变跌宕起伏，恰恰从设计文化的角度，印证了整个20世纪辉煌而苦难的历程，充分表现了工业文明时代给人们带来的自信和失控，激情和浮躁，兴奋和困惑。

随着21世纪的来临，现代设计学科正出现巨变的端倪，它要求我们对面临信息时代，后工业社会，生态文化之中的现代设计学科发展特征给予密切关注。通过设计的介入、参与和导向，去体现技术经济效益、社会文化效益与环境生态效益的高度一致。

21世纪现代设计的趋向，由于工业化基础仍然起主导作用而继续发展，但它需要生态文化提供价值导向。使自然环境和人为环境沿着协调发展的方向演变。为了促进这一过程和目标的实现，必须反思和调整西方技术文明下形成的现代设计理念、思维，自觉进行理性的重建，这是现代设计学科面临的重要前沿课题之一。

我们必须进行新的文化选择。文化的核心是价值观，新文化选择首先是价值观重新定位。要建立人和

自然和谐相处的价值观念。要在保护自然价值的前提下，创造人类的文化价值。

设计的价值，设计的审美价值、实用价值、文化价值、社会学价值只有在人地关系和谐的前提下，才能得到有效的调控。城市建筑和环境设计的基本目的是建立人与自然共生的和谐的关系，是建立在自然原则下的人的生活秩序。设计对自然的学习和借鉴，不仅要从形态学、造型学或者物理物性的意义上进行，而更应首先研究自然为人提供的生存条件和限制。

工业革命时代的技术美学，崇尚简洁明快；生态文化时代的生态美学，则崇尚质朴自然。作为设计美学，这二者的动机和出发点其实是有本质区别的：前者，是基于技术合理性，技术可操作性，以及技术经济的综合分析。这是工具理性、计算理性指导下的设计美学；而后者则是基于更深刻的对能源、资源匮乏的忧患意识，对人—地关系从根本上改善的深切关心。这是在生存理性指导下的设计美学。这是两种根本不同的设计美学观。

随着生态意识的加强，质朴型生活方式的提倡，技术美学的观念将会和自然美学更好地结合，技术美学标准中的简洁、明快，和自然美学标准中的不矫情、不伪饰、不雕琢将会更好地融合。

建筑和空间的尺度中，尊重自然和人的密切关系是一个最重要最基本的尺度。

21世纪的环境设计艺术学科更将全面地整合为一门以保护生存空间为前提，从而满足人类的知觉心理和生理健康发展的艺术性技术，它将成为一门具有人文精神的生态技术，它的目标是实现自然价值和人文价值的共融和发展。它将在以信息化、智能化、生物化为特征的实践的基础上，完善和发展设计理论体系，完善和发展现代设计教育体系。

生态文化，这是21世纪对我们提出的课题，是全球化人类的共同需求。现代设计学科和现代设计教育，在人的文化观、价值观重新定位的前提下，必然会在思维、观念、认识和设计表现上，迎接一场前所未有的变革的到来。

正是在二十一世纪的时代背景下，在大量的实践基础之上，许多高校也着手重新调整设计教育体系。建立一个新的学科，任重而道远。需要好几代人的努力。

我们期待着中国的环境艺术设计学科走在世界前端的这一天。

西安美术学院建筑环境设计艺术系 陆楣
2007. 9. 18



目 录

序	003
第一章 概述	
■ 定义	008
■ 研究范畴和研究特点	009
■ 人地关系和风景园林活动的关系	021
第二章 中国传统园林	
■ 分类	030
■ 中国传统造园发展简述	054
第三章 东西方造园文化及比较	
■ 日本造园	060
■ 中东、欧洲(西方)造园发展概况	076
■ 风格特征	088
■ 东西方造园的特点和文化比较	090
第四章 现代风景园林	
■ 分类	092
■ 主要风景园林	094
一、自然保护区	
二、自然风景区	
三、国家森林公园	
四、城市湿地公园	
五、专业性植物园(动物园,植物园)	
六、城市公园和绿地	
七、文化主题公园	
第五章 现代园林与城市绿地系统规划的原则和设计方法	
■ 城市绿地规划的原则	122
■ 规划中的空间分析	122
■ 风景园林植物配置	122
■ 公园设计	123
一、公园的用地范围和性质	
二、内容和规模	
三、常规设施	
四、总体设计	
五、园路及铺装场地设计	
六、种植设计	
七、动物展览区	
八、植物园展览区	
九、建筑物及其他设施设计	
十、驳岸与山石	
十一、电气与防雷	
十二、给水排水	
十三、护栏	
十四、儿童游戏场	
十五、灯具	
十六、公共艺术:雕塑和小品(文化主题)	
十七、导游和标识系统	
参考文献	157





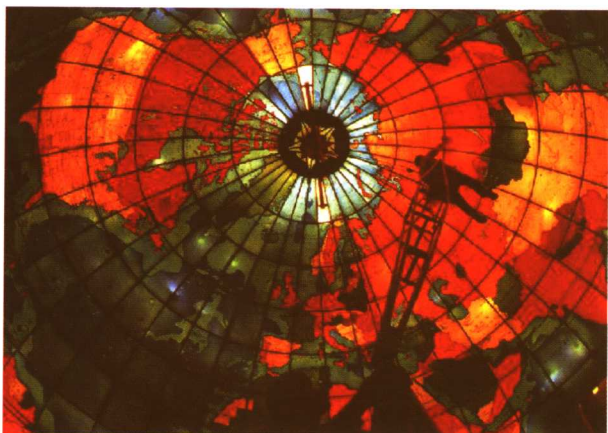
第一章 概述

第一章 概述

■ 定义

在台湾学者王济昌先生译的《景园建筑学》(John Ormsbee Simonds 著)里,有一段富有诗意的话:“大地的景观变化无穷,人,这大地的居住者,在这上面已徘徊了将近一百万年,首先学会生存,接着由逐步适应,而达于文明的繁盛。”

人类在自己赖以生存和发展的自然环境里,在适应和顺应的基础上,学会了利用、改造自然环境并创造着适合于自己生活的人工环境和人文环境。人为环境的发展,标志着社会文明的进步,当然,也相应地标志着自然的魅力和退隐。



人和大地

山川江湖的迤迤起伏,花草树木的兴残盛衰,风云际会,日月交替,这些造化所赐予我们的自然环境为人类的生存和发展奠定了坚实的物质基础;而人们在生存和发展的过程中,又从自然的千变万化,发现了美的感受,并通过自己的劳动,将自然的美转化成人人为的美。在这种转化过程中,产生了艺术,造就了不计其数的艺术家。人类从自然的文化中学习,并形成了人自身的文化。



西安汤峪温泉 (陆楣 摄)



和风茶屋 (陆楣 摄)

人为环境的构成,离不开政治、经济、文化意

识、科学技术等构成条件,也离不开山水地貌、花树物候以及建筑营造、设施布置等构成因素。

从一定的社会文化和经济技术条件出发,将自然环境的山水等因素加以提炼、浓缩、因藉,并辅以种种建筑、道路、光环境、公共艺术等人为设计的手段而共同构成的风景人文景观,称为园林。

研究园林的演变、历史、风格及艺术理论并且阐述园林的规划原理、设计方法、实施技术的学科,称之为园林学。

在传统造园理论基础之上,引入景观生态学、风景建筑学、文化地理学等多学科的理论 and 理念,以构筑现代城市的绿地休闲环境、生活境域和生态景观,把风景园林作为自然人文综合体,对其结构、功能、评估和建构进行研究,包含游憩、审美、生态的综合性学科,称之为现代风景园林学(Landscape architecture 简称LA)。



同里依旧枕在水上 (陆楣 摄)

关于LA的学科和译名在中国从20世纪80年代就引起学界的争论。

在中国,LA通常译作《风景园林学》(见“中国风景园林学会”和“全国自然科学名词审定委员会”定义)。

注:中国风景园林学会(Chinese Society of Landscape Architecture,缩写是CHSLA)于1989年11月在杭州成立,办事机构设在北京。它是由我国风景园林工作者自愿结成的依法登记成立的学术性、科普性、非盈利性、全国性法人社会团体,是中国科学技术协会的组成部分,下设8个专业委员会和2个分会。

LA的另一译名是《景观设计学》。俞孔坚教授

等专家认为：LA的过去可译作园林或风景园林，LA的现在应译作“景观设计学”，LA的未来则译为“土地设计学”更准确。LA是一个以设计为核心的学科和职业。

对于20世纪Landscape Architecture这一学科和职业，国际风景园林师联合会（IFLA）（国际风景园林师联合会（International Federation of Landscape Architects，简称IFLA）于1948年9月在英国剑桥正式成立，总部设在法国凡尔赛。IFLA是一个民主的、非盈利的、非政治的、非政府的组织，是世界上风景园林行业影响力最大的国际学术组织。在其章程的宗旨中是这样阐述的：“鉴于世界各国人民的长远健康、幸福和欢乐，是要建立在人们与他们的生存环境和谐共处和明智地利用资源的基础之上的；又由于那些增长的人口，加之迅速发展的科学技术能力，导致了人们在社会上、经济上和物质上对资源需求的不断增长！又由于为了满足那些对资源不断增长的需求而不致恶化环境和浪费资源，这就需要与自然系统，自然界的演化进程和人类社会发展的关系相密切联系的专门知识，专门技能和专门经验。这些专门的合格的知识、技能和经验，我们已在Landscape Architecture这个专业的实践工作中找到了。这就是Landscape Architecture这个学科和专业的



美国洛杉矶城市公园（陆楣 摄）



美国公园（陆楣 摄）

无论在东方或是西方，传统的园林、造园理论以及实践经验，都曾经是宝贵的文化过程，都是城市文脉或地域风貌的重要标志之一，都是人类的物质和非物质文化遗产。对其进行认真的研究和总结，将利于有效地保护和利用这些人类文化的瑰宝，将有助于提高我们品鉴的能力和提供具有历史文化意蕴的游憩场所，并为我们今天的创作寻觅十分有价值的启示。

从17世纪英国开放公园以来，随着产业革命而导致的城市化的发展，在欧美开始了公园的实施和研究。工业革命、城市化发展的时代要求，对传统园林观念形成很大的冲击。在20世纪，国际政治、世界经济、社会结构发生巨大变革，科学技术迅猛发展。基于对人类生存环境和生存质量的深刻反省；基于在科技发展所带来的“异化”中希冀寻求心理平衡的情感，“回归自然”的呼声越来越高，使城市园林绿地系统建设引起各国高度重视，使现代风景园林学这门对改善生活质量、改善生态和大地景观起重大作用的学科，不但被赋予更加重要的生态意义，而且更被赋予用生态文化意识改革学科的使命。

人类社会已经进入21世纪，时代呼唤我们，以新的生态审美意识引导科学技术，去创造融自然美和技术美为一体的生态环境和景观。满足生态要求，普及生态科学，创造生态价值，已成为现代设计的基本目的和基本功能。总之，在现代科学技术与现代环境艺术综合渗透之中，在总结和研究传统造园学的基础之上，现代风景园林学应该成为具有时代意义的课题。

■ 研究范畴和研究特点

园林是人类社会发展到一定阶段的产物，社会生产力和生产关系的发展、人对自然认识和了解的加深、社会经济水准的提高、科学技术手段进步等等，都为造园活动的产生、发展及历史定位提供了前提条件和限制条件。

现代风景园林学的内涵和外延，势必随着时代、



宁波月湖（许志平 供稿）

现代概念。“国际风景园林师联合会”（IFLA）又被译作：“国际景观设计师联盟”。

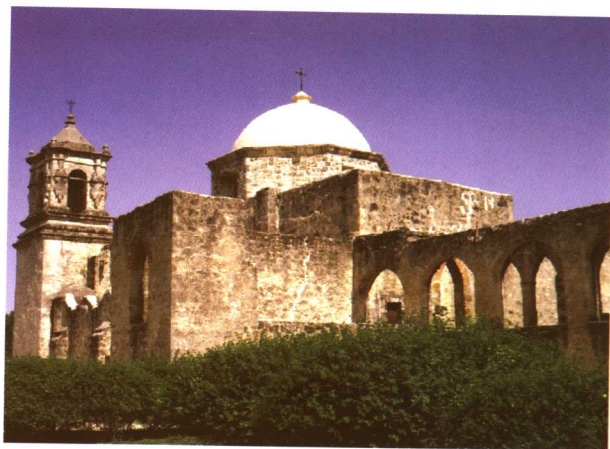
两种译名之争，很激烈，这既反映了我国现代风景园林学界学术思想的活跃；也反映了我国风景园林学科在继承和发扬优秀传统文化的同时，正在切实地和世界接轨、和现代各相关学科交融碰撞的发展趋势。



与自然融合的庙宇（陆楣摄）



与人文相融的古寺



与自然融合的古教堂

社会、生活及相关学科的发展，势必随着造园活动的发展而不断丰富和扩大。

园林起源于种植、狩猎、通神。对造园的记述，最早也是从对帝王的行止记事开始的。

从许多散见于古代东西方的史籍、诗文和壁画中，可以大致推想当时园林的一些特点和艺术形象。至于撰写研究园林技术、园林艺术的专著以及使园林和风景园林学作为专门学科出现，则是近代的事情。由于造园活动的长期积累，人们开始探讨造园的理论 and 手法，总结叠山理水、植树种花、构筑造景的经验，逐步形成传统园林学科。

一般把文艺复兴以前的园林称为“古代园林”，文艺复兴以后到18世纪的园林称为“古典园林”，主要流派以意大利和法国为主（中国古代园林则往往混称）。19世纪是都市公园的兴盛时代，被列入“近代风景园林”。20世纪以后，由于各国城市化迅速发展的需求和现代设计渗透所有领域，风景园林的规划思想、目的、手法、以至于空间内涵和形态都出现了全新的面貌，所以被定义为“现代风景园林”。



与自然融合的古堡



北京颐和园（陆楣 摄）

与传统风景园林学明显不同的是，现代风景园林在研究范畴、研究目的、研究方法等方面都有着全然不同的特点。

现代风景园林学的研究范畴包括对传统造园研究、城市绿地与景观研究、大地景物规划研究等三大层次（汪菊渊《中国大百科全书园林学》1985）。在其对传统造园的研究中则主要侧重于东西方园林历史及文化比较、园林建筑和造景艺术风格分析、园林植被及园林工程技术等；城市绿地和景观主要包含城市绿地系统（公园、街道绿地及小区绿地）的规划设计、休闲景园的策划和设计等；大地景物规划主要包含自然和人文景观资源的评估、保护和有序开发、风景景观的规划和设计（风景名胜、国家公园、自然保护区景观的规划和设计）等。

我国风景园林专业和学科的起始，要从20世纪20年代算起，（见中国大百科全书）。另据网站【景观中国2006年1月16日讯】2003年12月21日，中国风景园林学会正式加入

IFLA。中国风景园林学会加入IFLA，是我国风景园林事业不断发展壮大的结果。特别是最近10多年，我国风景园林事

业快速发展。在全国开展风景名胜资源调查和评价,依法建立风景名胜区体系,建立了177个国家重点风景名胜区,其中10多个已被联合国教科文组织列入世界自然文化遗产名录。近20年来,我国城市园林绿地面积从15.3万公顷增长到121.2万公顷,增长近8倍。在城市人口不断增长的情况下,城市人均公共绿地面积由不足3平方米,增长到7平方米,为改善城市生态、美化城市环境做出了贡献。从1992年以来,我国已有56个城市被建设部授予“国家园林城市”称号,风景园林已成为协调人与自然,建设和谐社会不可缺少的内容。



武威雷台公园 (唐振涛 摄)

风景园林事业的发展带动了人才需求的增长和学科发展。据不完全统计,我国已有76所高等院校开设了与风景园林相关的专业,在校学生人数超过2万人。2005年,国务院学位办批准设立了风景园林专业硕士学位,成为全国已设立的16个专业硕士之一,同年开始招生。自上世纪80年代以来,我国园林建设者们已在五大洲20多个国家建设了近百座中国园林,向世界人民展示着中国深厚的园林文化和高超的造园技艺。

现代风景园林学研究目的:是合理运用地貌植被生态等自然因素、依托经济文化科技等社会因素,去创建富有时代气息的、有助改善生态的、提供美好环境的人类生活境域。

现代风景园林学的主要特点

一、现代风景园林学研究的特点是:从当今时代的总体背景出发,分析和研究风景园林。

时代特征的变化是形成某学科特点的根本因素。风景园林学科也是如此。风景园林学的最重要的变化条件是地域的物候地貌及其所提供的各个物质条件;而促成这种变化和发展,并使之形成一门学科的根本因素则是各个时代的政治、经济、文化和科技等所形

安康瀛湖江南风格园林 (陆楣 摄)





法国凡尔赛宫 (孙鸣春 摄)



法国宫殿园林

成的时代特征。

传统造园学所依托的时代已成为历史。

某种历史文化的发生和发展，正是从当时特定的时代背景上展开的。如法国古典主义文化是17世纪法国王朝专制制度达到顶峰的产物，这时期的法国园林艺术是法国古典主义文化的一部分，由于政治背景的原因，法国古典主义文化领导了当时的欧洲文化潮流，法国的古典园林艺术很快风靡欧洲，许多国家的



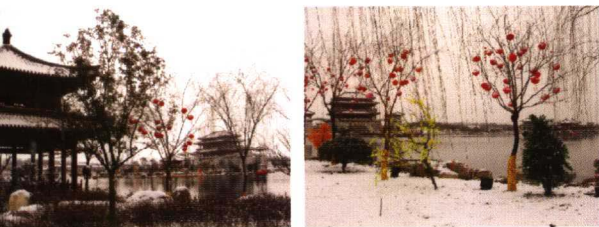
安康江南风格园林 (陆楣 摄)

君主甚至于直接摹仿凡尔赛宫及其园林。但到18世纪，随着中央专制政权的衰落，园林艺术的古典主义风格时期也终告结束。

建筑和林园的历史与文明的历史总是紧密地与时俱进，以致我们只要通过某个时代的建筑和园林遗存，便可以解读这个时代的文明。各种宏伟的遗迹、建筑、园林和雕刻，都被世人称之为过去文明的“化石”，它们是我们了解古代文化活动和文明信息的主要来源。任何门类的历史在帮助我们认识和进行设计方面素来都有着重要意义；历史上出现过的许许多多文化景观的风格在帮助我们提高品味和提供借鉴方面，也一直都起着重要作用。有修养的设计师，从来不会忽视这一点。但是，这并不意味着我们会将盲目照搬过去时代的风格形式和构建思想作为今天的主旨。在中国古代的造园经典著作中早就说过了：造园“有法无式”，或谓“构园无格”。历来讲究：法则运用，因地制宜；组景构图，切要四时。所以，借鉴从来不是简单地摹仿，我们更应当联系各地域的自然资源、广阔的历史文化背景以及当今的时代特征和需求，来进行今天的设计创意和构园创作。历史不仅仅是过去留给我们的堆砌信息的符号和形式的堆砌，它更是一个在特定时空中曾经发生过的文化过程，是一种曾经存在过的生活方式，是随时空变化的各种态势、情势下，人们曾经根据当时条件，所作出的应对态度和解释。研究风景园林史，并不是要在古纸堆里、在遗存的蛛丝马迹中寻找某种万古不变的格式，而是要我们以史为鉴，从中去领悟人类在自身的生存发展中，是如何通过向自然学习而创建文明的；

西安大唐芙蓉园冬景 (陆楣 摄)





西安大唐芙蓉园冬景（陆楣 摄）

我们正是要继续发扬过去的人们在各异的环境条件中，在付出了数不胜数的代价而取得的教训和经验中，善于总结和提炼的那种智慧。

当然，对于传统风格特征的了解和借鉴是十分必要的。传统风景园林艺术和作品的艺术特色和创作个性，毫无疑问，依然是今天获得创意灵感的重要的源泉之一。

当今的时代文化，在生态文化的大前提下，有一种多元共存，多相共生的特点，在这样一种格局当中，我们设计师更加要对风格渊源的时代背景去进行深入研究，去掉实践中的盲目性，增加创意中的理性，为创造我们21世纪的风格，为后工业时代、信息时代、生态文化时代作出更多的好作品，尽可能好地将设计研究成果面向城市建设，改善人居环境。

因此，研究各个时期的时代特征，将有助于我们对文化的各种时代风格及思潮的了解和理解；同样地，我们更应当研究当今时代的条件和要求，这样才能更好地把握今天的文化思想和走向。在风景园林学研究的范畴里，我们应当从当今时代的总体背景出发，在环境建设中去努力体现积极的时代精神、生态的价值观念和文明的生活方式。

二、现代风景园林学研究是一门新兴的边缘学科，

它和其它新学科一样具有既高度综合又相对独立的特点，因此将现代风景园林学研究置于现代环境设计学科、现代地理学科和生态学科为主的多学科综合考察之中，无疑会使现代风景园林学大大扩展其研究领域



美国纽约,种植着高楼的都市（陆楣 摄）



西安晨曦（陆楣 摄）

和研究深度。

18世纪前的设计活动主要是基于手工业为中心的活动；19世纪进入工业时代，但从设计思想来看，虽然工业设计思想已经萌动，而其时艺术设计界的立场和感情却是与技术对立的，当时的设计界以工艺设计思想消极抗衡机器美学，所以，似可看作是一个转折时期；近一百多年的设计发展历程表明，20世纪以后的设计才是真正意义上的现代设计，这是一场史无前例的设计革命，它的产生和发展，对社会意识形态的各个层面产生重大影响，改变了当代艺术、文学和其它人文学科的面貌；同时也对社会经济的各个领域产生重大影响，为许多国家社会发展和经济腾飞起着不可估量的作用，现代设计的发展背景是工业革命，是与大工业化密切相关的。后现代时期，即70年代以后出现各种各样的设计探索，一方面这是在现代主义运动基础之上进行的一次重大的设计发展的调整，开辟了一个现代设计发展的新时期；另一方面现代主义以后的许多设计风格、理论流派是在社会背景产生巨变的态势下发生的，后工业社会、信息技术、环境和各种社会问题等等向设计文化提出种种要求，与此同时，由于现代设计正面



西安的居民区（陆楣 摄）



不见长安见尘雾（陆楣 摄）



德国包豪斯

的介入和干预，地球的生态环境及人类的生存环境也开始得到有效地保护和改善。现代设计积极地力图反映、表达和推动现代科技的进步、现代经济的发展和现代社会文明的水准。

21世纪的到来，使得现代设计学科正在出现巨变的端倪，更要求我们对面临信息时代，后工业社会，生态文化之中的现代设计学科发展特征给予密切关注、认真思考、深入研究和取得成果。要求我们充分认识中国社会发展特点和现代化进程的总体要求，即在对中国现代的经济与市场、科技与生产、文化与生活等等的历史、现状和趋势的认识基础之上，善于把



城市美化运动下的文脉展示（徐峰 摄）

握激变的态势，多价权衡，各向利导，逐步建立和完善适合我国持续发展要求的现代设计学科，尽可能地将设计研究成果面向市场，引导消费，改善环境，转化为生产力。通过设计的介入、参与和导向，去体现技术经济效益、社会文化效益与环境生态效益的高度一致。

现代风景园林学是20世纪期间迅速发展的现代设计运动的一个重要门类，它从传统风景园林学科蜕变



黄土高原一个小村（陆楣 摄）



古树成了孤树（陆楣 摄）



古树见证了什么（陆楣 摄）



大树之将倾（陆楣 摄）

而得到新生，它与现代城市设计、现代建筑设计、现代环境艺术设计同步发展，并同样地深刻影响着当代人类的物质和精神文明。20世纪现代设计最重大的突破，是现代主义设计运动的发展以及生态学的介入。现代主义设计奠定了现代设计形成、发展、演化的可能，而环境生态学又提供了现代设计的走向、改造和拓展的途径。因此对现代风景园林的了解，应该以现代设计的发展，现代主义设计运动的发展为脉络，而更要以生态学原理为中心。

现代设计不仅仅提供人类以良好的人—机关系，提供舒适、安全、美观的工作环境和生活环境，而且以现代风景园林为学科重点的现代环境艺术，更不用说是促进人类在现代社会中与自然进行交流的重要手段。

当然，人们也深深地忧虑设计文化的异化。在技术社会里，人往往变成了技术和物质的奴隶。曾经有许多盲目炫耀技术、物质和所谓“风格”的设计，曾经有许多政绩工程、献礼工程，也制造了许多伪自然的场所、热岛或者制造了许多虚伪的生活方式，修造了许多虚假的城市“风貌”。

人在竭力建立人和自然的新秩序、新关系时，又



美丽的热岛（源自园林图库）



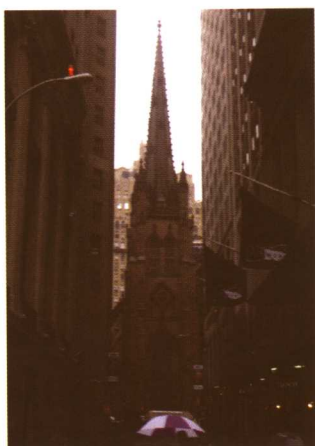
北海银滩被大面积铺地覆盖 (陆楣 摄)



吞云吐雾的城市



玻璃和水泥的城市 (陆楣 摄)



古建筑的生存空间 (陆楣 摄)



涓流成河



人只会赞美这棵小草



熊熊火光照亮了谁



阴云在现代城市上空密布 (陆楣 摄)



谁说人都不爱惜资源



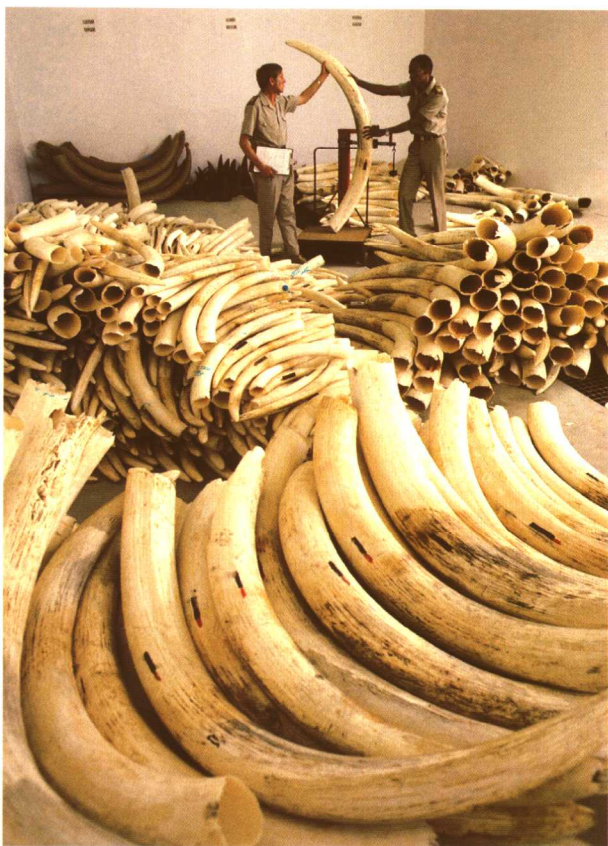
是谁该咎由自取

造成了与自然界的新的矛盾，而且往往是以牺牲更多的自然资源来获取成功的。从宏观来看，这种成功只具有局部性的意义。正如恩格斯所说：“我们不要过分陶醉于我们对自然界的胜利。对于每一次这样的胜利，自然界都报复了我们。”我们在颂扬农耕文明及其对人类的贡献时，我们在享受工业文明给自己带来的物质成果时，却不能掩盖伴随着它们的隐患。

大量的事实是，通过设计的参与，虽然人类居住



人是多么热爱森林啊



人也是这么喜欢动物的



这也是亲水建筑吗

条件大大地得到改善，人类的居住环境质量也愈益受到关注，但整个人类却无可置疑地存在着“生存危机”：许许多多建设性破坏，发展性危机的现象，时时刻刻在我们周围发生。

现代风景园林设计本质上是一种生产性、实践性的活动。是一种通过对自然的加工，而去创造人工环境的方法和手段。

随着设计文化的社会作用越来越大，作为技术层面的“设计”的副作用也愈加突出。如现在有许多城市搞绿地、园林，盲目开采地下水，动辄要搞大型喷

泉，搞人工湖面，肆意地以湿地旅游开发去破坏湿地生态；更有许多地方，动辄移植大树、古树，大树一挪易死，死了再移。这当然和决策有关，但设计的推波助澜的责任，也是难免的。我们应清醒地认识到，设计不仅是一种创造力量，而且也是环境的问题之源。所以，我们设计师如能自觉意识到“设计”人工环境的反自然本质，从而更加自觉地提高理性认识和生态意识，有效地调控技术和物质手段，在尊重自然价值的基础上创造人文价值，这是符合时代要求的设计理性。

设计的价值，设计的审美价值、实用价值、文化学价值、社会学价值只有在人地关系和谐的前提下，才能得到有效的调控。城市建筑和环境设计的基本目



喷泉

的是建立人与自然共生的和谐的关系。是建立在自然原则下的人的生活秩序。设计对自然的学习和借鉴，不仅要从事态学、造型学或者物理物性的意义上进行，而更应首先研究自然为人提供的生存条件和限制，从而学会更理智地和自然相处。

建筑和空间的尺度中，尊重自然和人的密切关系



青岛海滨（陆楣 摄）