

OUR CHARACTERISTIC BUILDINGS

■ 主编 张 辉 张晓洪

我们的 “特质”建筑

——云南“特质”建筑探索研究

云南出版集团公司
云南科技出版社

我们的“特质”建筑

——云南“特质”建筑探索研究

云南省城乡规划设计研究院专题成果

● 主编 张 辉 张晓洪

● 撰写者名单：（按专题顺序排列）

张 辉 张晓洪 朱 青 王 珂

李 冀 周 川 张 毅 李瑞鹏

云南出版集团公司
云南科技出版社
· 昆明 ·

图书在版编目 (C I P) 数据

我们的“特质”建筑——云南“特质”建筑探索研究 / 张辉, 张晓洪主编. —昆明: 云南科技出版社, 2007.10

ISBN 978-7-5416-2691-3

I. 我… II. ①张…②张… III. 建筑风格—研究
IV. TU-86

中国版本图书馆CIP数据核字 (2007) 第160622号

云南出版集团公司

云南科技出版社出版发行

(昆明市环城西路609号云南新闻出版大楼 邮政编码: 650034)

昆明富新春彩色印务有限公司印刷 全国新华书店经销

开本: 889mm×1194mm 1/12 印张: 12 字数: 200千字

2007年10月第1版 2007年10月第1次印刷

印数: 1~3 000册 定价: 80.00元

主编简介



张 辉

云南省城乡规划设计研究院院长

教授级高级工程师、国家一级注册建筑师

云南省工程设计大师

2001年获国务院政府特殊津贴

2004年被“新地产”杂志评为“100位中国最具影响力建筑大师”

世界华人建筑师协会创会会员、理事

当代中国建筑创作论坛成员

中国城市规划协会生态学术委员会委员

昆明、丽江、安宁等城市建设顾问



张晓洪

云南省城乡规划设计研究院

副院长、总工程师

教授级高级工程师、

国家一级注册建筑师

2002年获云南省政府特殊津贴

序言

在“建设民族文化大省”的行动紧锣密鼓展开之际，云南省城乡规划设计研究院的一群建筑师们在不断实践更不断地思考：如何创作能够承载云南特色文化的建筑，如何让云南建筑以多彩的地域特色立于中国当代建筑之林？

当代“无派”的“云南派”特质建筑创始人顾奇伟、殷仁民先生及其追随者一直在努力创建着自己的方法与理论。他们真正地实践了一大批获得了海内外业界人士认可的建筑作品。这些成果以现有的技术手段更多地在地域文化方面做出了探索。他们的重点在于承继那永恒不变的“特质”要素，追求那一脉相承的“形”与“神”。重复着继承—反思—综合创造，吸收—消化—兼容创新的反复过程。

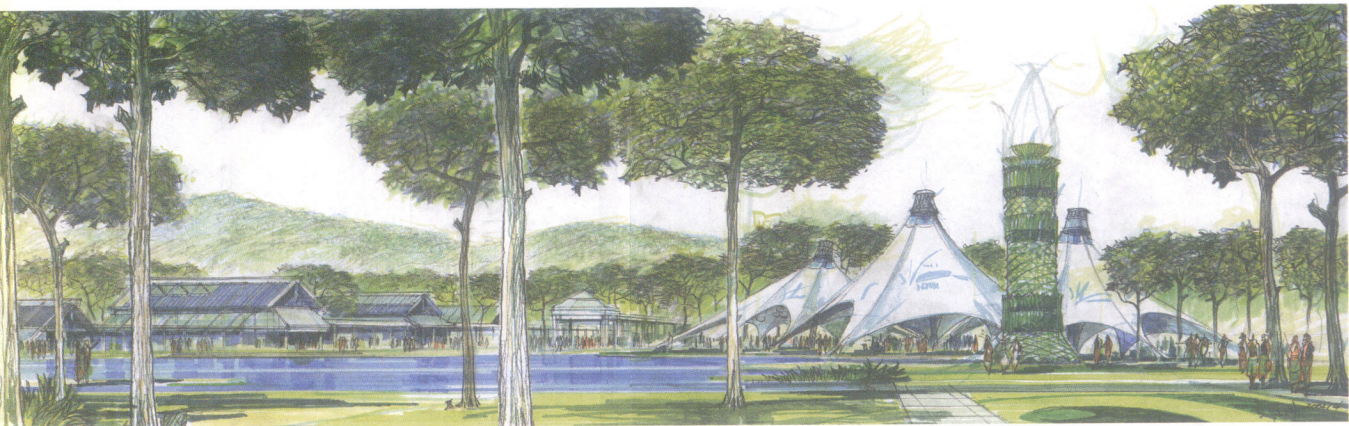
兼收并蓄，融会贯通。让自然与建筑连续，让个体与整体同一，让历史和现代共存，让技术和人调和。

穷中出智，拙中藏巧。让人居与文化共生，让忏悔、许愿得以寄存，让意境、美学更加深厚而丰富。

新一代的探索者正沿着一条突破了的路口向前走，更多的充满个性和地域特质的建筑必将如春笋般涌现并担负起记录历史的责任。



2007年10月18日



前面的话

云南省城乡规划设计研究院建院以来，一群励志图新的建筑师“自讨苦吃，自寻烦恼”，日出而作，日没而息，加班加点，劳其筋骨，夜深人静开“夜车”，苦其体肤。面对任务、质量，念念不忘“创作”。来自五湖四海的人相聚一院，“难”“烦”交加却知难而上，从严要求，乐在其中。

自讨苦吃，苦在要探当代中国建筑创作之新途，“知难而上，从严要求”，求成果多些，水平高些。漫漫路中，“特质”二字一直不断缠身，“无派”的“云南派”也开始出现雏形，辛苦的劳作终于产生了一批获得业界人士认可的作品。

古往今来，城镇、建筑要立于世界之林决定于地域民族文化的厚薄。今日之中国大江南北，从特大城市到边城小镇，当代建筑可谓雨后春笋，繁荣之势令世界瞩目。大凡建筑创作整体上的水平总是有赖于社会、经济、文化发展的水平。而云南，虽亦上下几千年的历史，但长期是中国之不发达地区，云南现代建筑创作必然举步艰辛，唯其如此，更需努力。

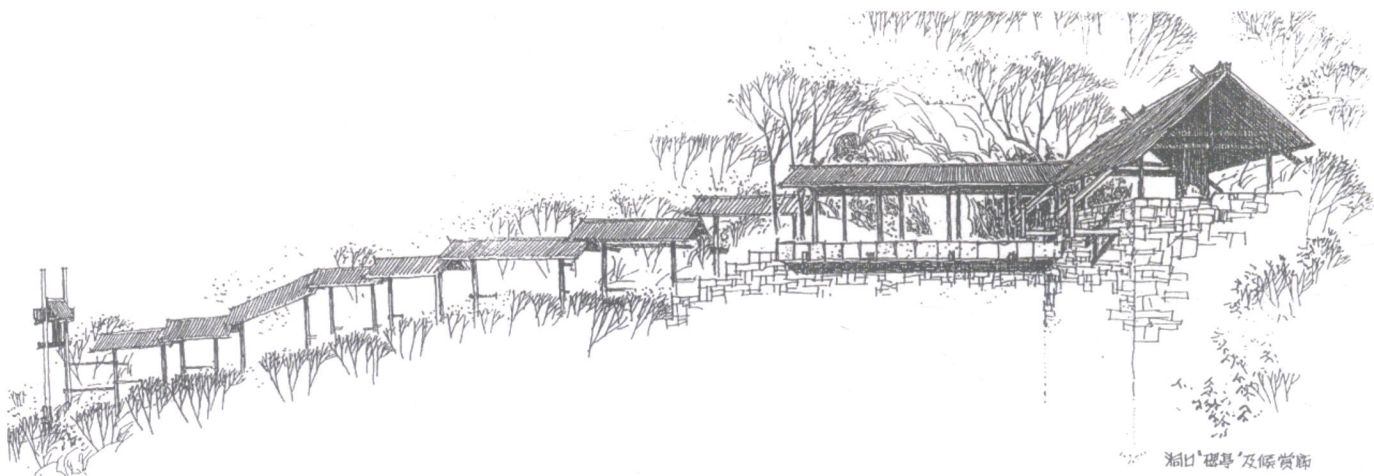
云南民族文化灿烂，云南的建筑创作当然应立足于多彩的地域民族文化和扎根于大好河山。云南省城乡规划设计研究院建筑创作在地区性建筑的探索得到各界的肯定，主要是在现代建筑的地域文化方面作了探索。从一开始的求特“色”，求外在的特定形式，重其表而轻其里，到近年来，努力探索现代建筑进程中建筑的“特质”，以求无“色”胜有色，此乃目前追求的方向。

倾力于现代地域特质建筑创作，地区性建筑文化的探求需经过长时间的积累才能趋于成熟，不是一朝而就，只有兼容并蓄，以我为主才能后发先至，真正服务于大众，走向世界。

《我们的“特质”建筑》一书作为云南地区性建筑创作的一些探索与实践，只是展示了一小群云南本土建筑师苦苦追求的初步成果而已。求索之道，“路漫漫其修远兮”，任重道远啊！

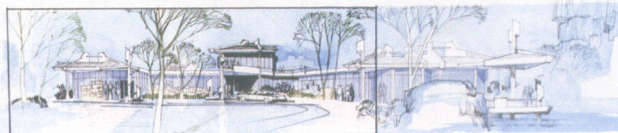
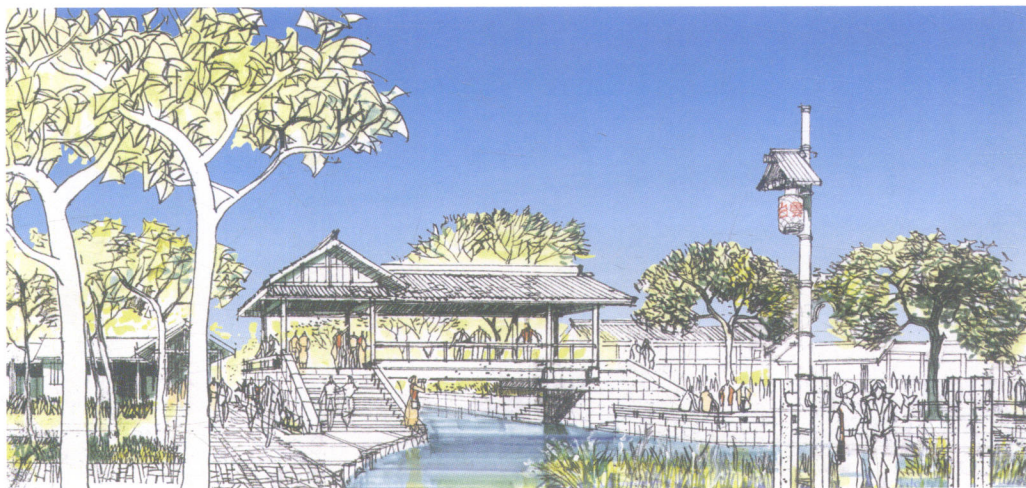
石青伟

2007年10月18日



潘白 摄景 及 侯 赏 画

云南“特质”建筑创作发起人顾奇伟先生创作手稿



丽江木府衙署

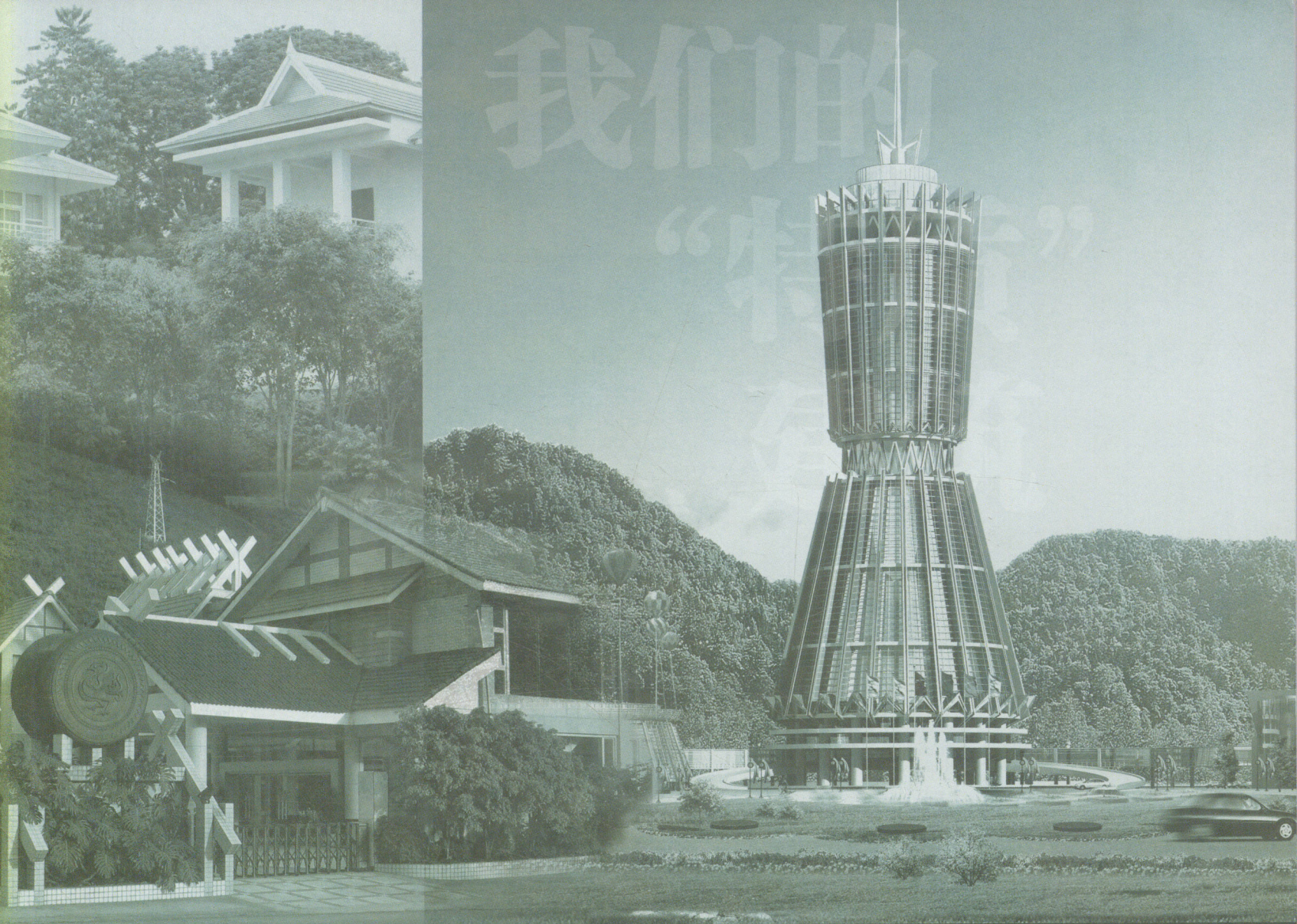




CONTENTS

目录

- 第一章 本土建筑历史追溯与特质分析/1
- 第二章 本土建筑与《北京宪章》/13
- 第三章 “民族文化大省”建筑创作感识/23
- 第四章 云南“特质”建筑项目实践与思考/49
 - 兼容并蓄 融会贯通
 - 云南新“干栏式”建筑创作实践与思考/51
 - 盛世复承 华夏匠意
 - 云南新“汉式”建筑创作实践与思考/62
 - 探寻个性 追求特质
 - 云南新“个性”建筑创作实践与思考/94
 - 形神兼备 是似为上
 - 云南新“折衷”式建筑创作实践与思考/109
- 第五章 解脱自我“神形”兼融 无招无式传承“特质”/129
- 参考文献/137
- 后 记/138

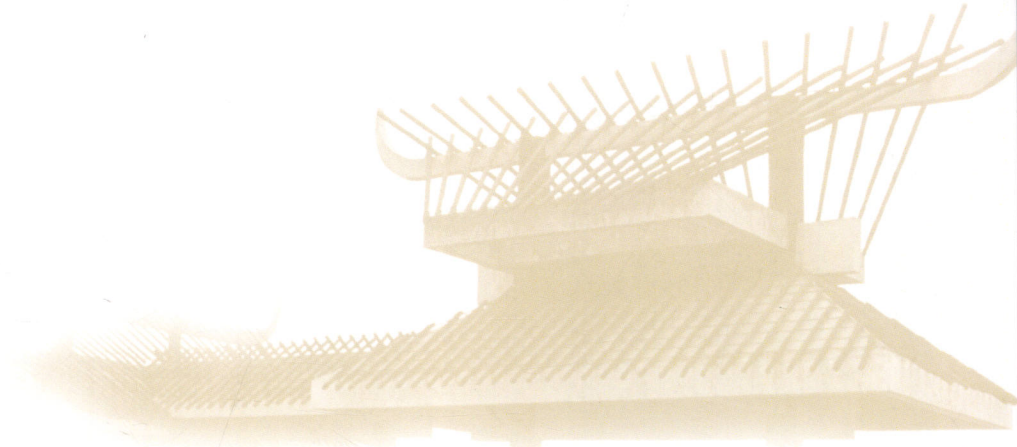


我们的“特色”

第一章 本土建筑历史追溯与特质分析







一、历史的记录

(一) 自成一体，独树一帜的远古“干栏”式原始建筑

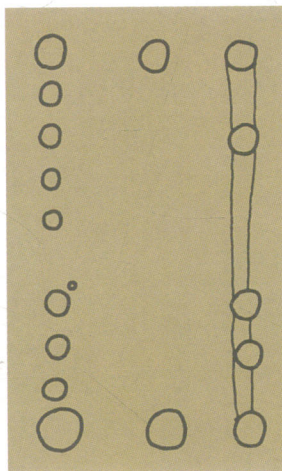
相关文化考证：

A. 新石器时代出现

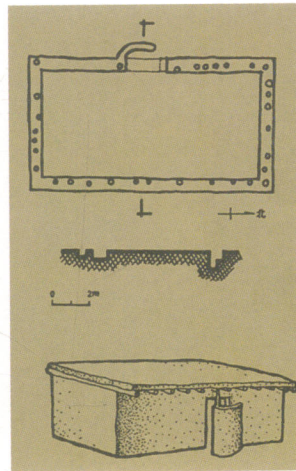
① 柱洞、夯土面和火塘（保山塘子沟遗址，距今7000年）。

② 山地半穴居（大理苍洱境遗址，距今3800年）。

③ 台地泥墙屋（元谋大墩子遗址，距今3300年）。



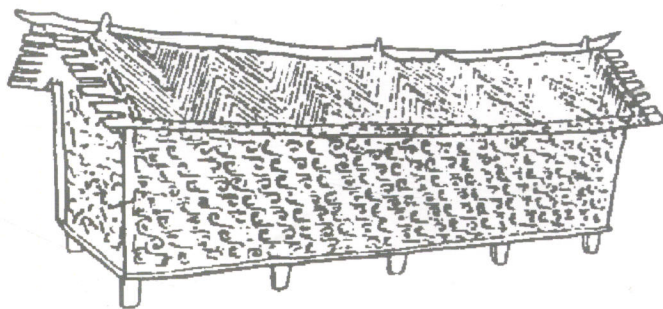
柱洞



泥墙屋



山地半穴居

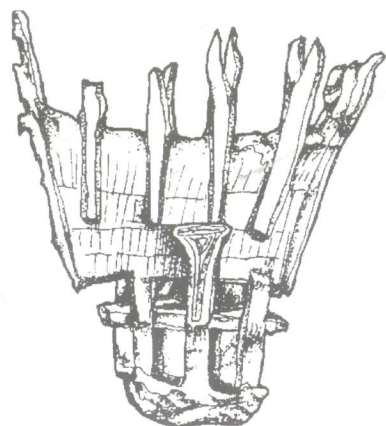


铜棺

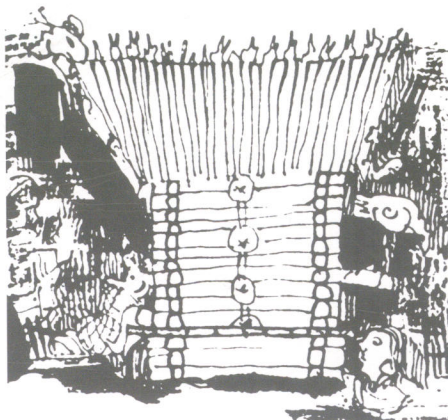
B. 青铜时代出土文物（公元前1150年~公元前200年）

① 晋宁石寨山古墓出土多座房屋模型，干栏式建筑特征，单檐或跌落式房顶，均为长屋脊短檐口。

② 祥云大波那古墓出土铜棺及棺内房屋模型为干栏式，墓坑为井干式木架。



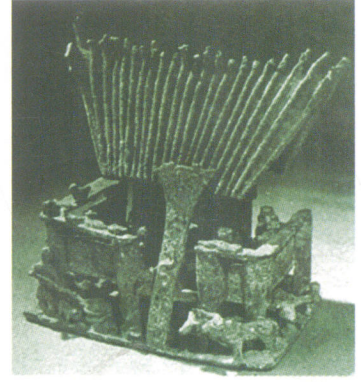
棺内模型



器物纹饰



出土青铜器（组合式干栏）





沧源崖画中的“树居”干栏式构筑物

C. 沧源崖画中的干栏式构筑物，朦胧的“干栏”概念。

青铜“建筑”表现了史前生活与原始宗教精神，表达了“滇人”多维的空间造型技艺，铸就了云南地方建筑最具风格的浓厚而雄浑的造型。能沿用至今的“干栏式”建筑从一个侧面反映着当时生产力的发展水平和先民的智慧与创造力，由此表现出自成一体独树一帜的地域性土著文化风格。

（二）兼容并蓄的南诏大理国本土“唐宋”建筑

① 大批城镇兴建

太和城、阳苴咩城、大厘城、龙口

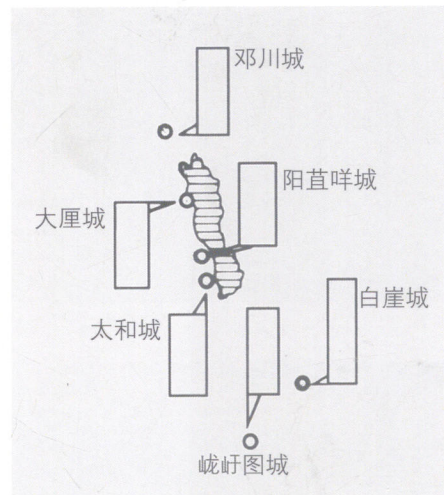
城及龙尾城。

② 大型宫殿建筑产生
南诏大衙门、避暑宫、五华楼等。

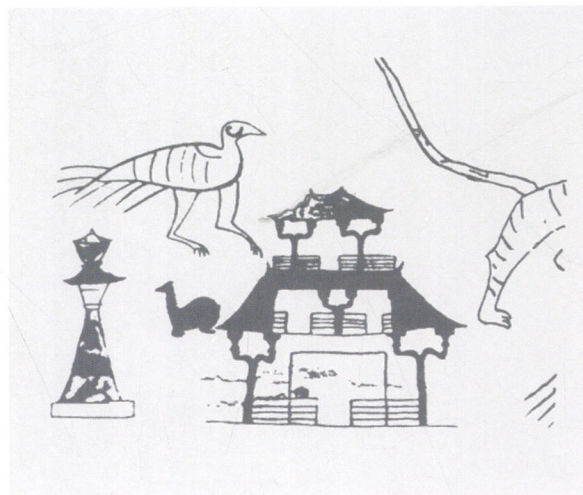
③ 妙香佛国寺庙众多

崇圣寺、罗荃寺、姚安西兴宝寺、祥云水目寺、弘圣寺、遍知寺、佛图寺等。曾建有大寺三百，小寺三千。可谓“岁岁建寺、铸佛万尊”。（《南诏野史》）

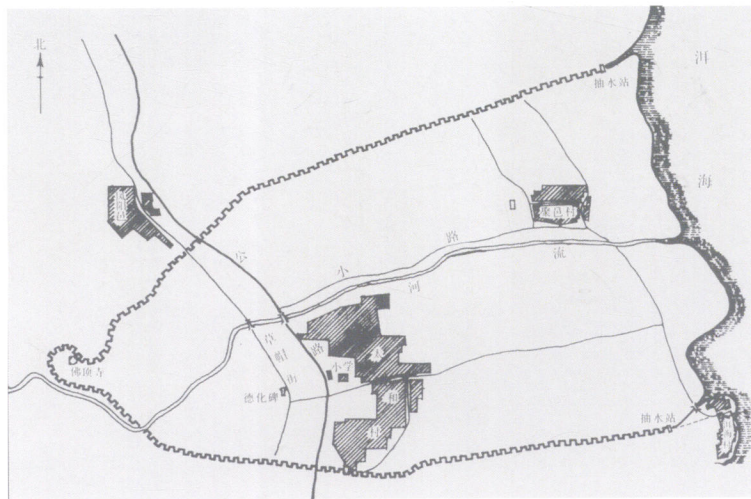
政治上的仿唐与部落制的并存形成了南诏时期鲜明的文化艺术特色及多元的儒、释、道和土著文化的联盟复合体。与中原唐、宋两朝相始终的南诏大理国建筑从民居到宫殿、寺庙无一不是达到了极高的发展程度，从而成为中华文化宝贵的一



南诏前期洱海地区城市分布



昭通后海子东晋墓壁画中的建筑



大理太和城遗址

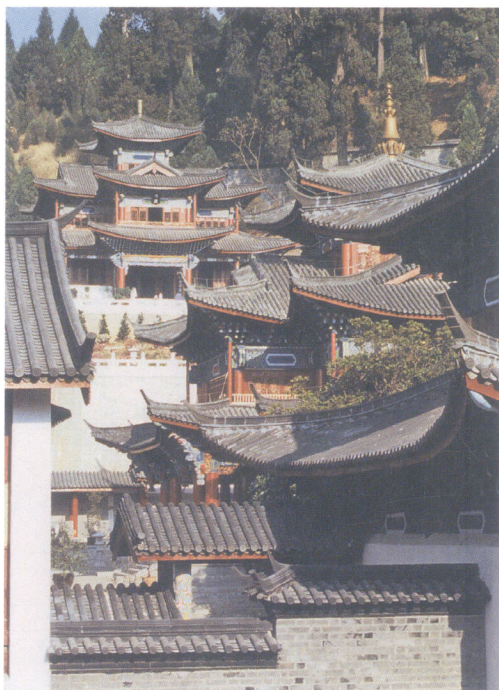
部分。辉煌之处在于对汉文化的主动汲取并同时兼容了自己本土的民族格式，使得各民族文化得以共存共生、共同发展。

（三）“元跨革囊”导致的“汉式”主流建筑

云南自元代始作为行省纳入中央王朝的直接统治，汉族为主的“三江以内”地区由统官管辖，多以汉式合院建筑聚成城市集镇。以少数民族为主的“三江以外”地区则由土官统领（后有改土归流），多以本土建筑聚集为群落。这一时期大量的民居建筑格式形成了独立风格。宗教及其他建筑则以汉式为主并因多方条件限制而加入许多本土的建造方式。大量的宣抚司、佛寺、道观、基督教堂都充分体现了自然环境因素和社会环境因素对民族建筑的形态结构与空间布局所起的决定性作用。



南诏大理国经幢（现存于昆明市博物馆）



丽江木土司府



梁河宣抚司署

二、云南本土历史建筑特质分析

云南本土建筑有别于中国的东北、西北、东南、华中、华北、华南、华东地区建筑；有别于周边东南亚国家建筑；更有别于西方国家或非洲国家建筑。任何一个独立民族，其土地上创造的文化都有其独特性。有特色的文化只能产生于各种特定的环境。

云南建筑的特质来源于其地理环境和文化环境。

（一）地理环境的多样性源由

云南的地势自西北向东南倾斜，境内最大落差6600多米、全境94%山地，盆地仅占6%。逶迤的群山展现出“三江并流”并护拥着40多个高原湖泊。海拔的突变与纬度差异导致一省之内兼有热、温、寒三带气候。

（二）民族构成的复杂性源由

云南是中国民族种类最多的省份，26个民族中少数民族占总人口的33%左右。主要分布在边境及腹部山区。

（三）历史发展的特殊性源由

因高山大江阻隔、环境闭塞，云南的少数民族社会发展参差不齐，出现了国内外罕见的多种社会形态并存的情况。至新中国成立以前，尚有原始社会形态的基诺、独龙、傈僳、怒、景颇、德昂、佤、布朗等族；有奴隶制社会形态的凉山彝族；有封建制社会形态的傣、哈尼、拉祜、阿昌、普米、藏等民族。

（四）文化特质的多元性源由

交会于仰韶文化与河姆渡文化的云南文化有过辉煌的“滇”文化、“南诏大理国”文化，长期发挥作用的原始宗教和渗透而来的人



佤族崇拜物之一



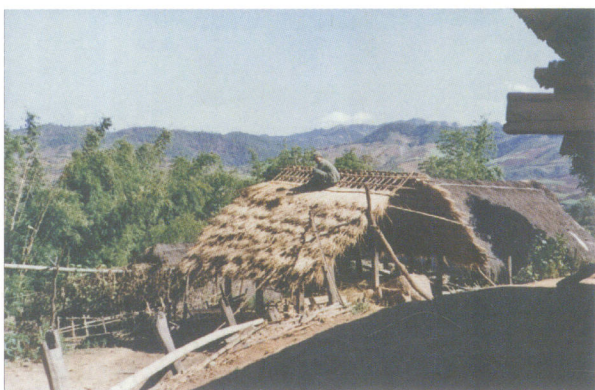
高山峡谷



山地人居



摩梭人家



拉祜住屋