

销售

全程跟进企业的销售计划、订单、发货（退货）、开票、收款和统计分析

采购

全程跟进企业的请购、订单、到货、入库、开票、付款和统计分析

仓库

处理企业的各种入库业务（采购入库、销售出库、材料领用、产成品入库）

计划

处理生产型企业的BOM建立、MRP展算、对采购和生产计划进行全程跟进

财务

处理企业工资核算、固定资产管理、存货核算、现金管理、账务处理，最终形成各种财务报表

金蝶

ERP-K/3 培训教程

—— 财务核算 / 供应链管理 / 物料需求计划

◎ 何亮 等 编著



人民邮电出版社
POSTS & TELECOM PRESS



金蝶

ERP-K/3 培训教程

—— 财务核算 // 供应链管理 //

物料需求计划

◎ 何亮 等 编著

人民邮电出版社

北京

图书在版编目 (CIP) 数据

金蝶 ERP-K/3 培训教程: 财务核算、供应链管理、物料需求计划 / 何亮等编著. —北京: 人民邮电出版社, 2007.11

ISBN 978-7-115-16646-3

I. 金… II. 何… III. 会计—应用软件—教材 IV. F232

中国版本图书馆 CIP 数据核字 (2007) 第 136461 号

内 容 提 要

本书对金蝶 ERP-K/3 生产数据、物料需求计划、供应链和财务系统进行了详细讲解, 从各模块明细功能出发, 通过实例讲述操作方法, 使读者快速、轻松地学会软件应用。本书内容包括金蝶 ERP-K/3 V10.3 的安装、账套管理、销售管理、生产数据管理、物料需求计划、采购管理、仓存管理、存货核算、应收款管理、应付款管理、固定资产、现金管理、工资管理和总账的应用。

本书适合工程人员、物控员 (PMC)、销售人员、采购人员、仓存人员和财务人员学习参考, 也适合有意学习金蝶 ERP 系统的读者自学使用。

金蝶 ERP-K/3 培训教程—— 财务核算/供应链管理/物料需求计划

- ◆ 编 著 何 亮 等
责任编辑 刘 浩
- ◆ 人民邮电出版社出版发行 北京市崇文区夕照寺街 14 号
邮编 100061 电子函件 315@ptpress.com.cn
网址 <http://www.ptpress.com.cn>
北京华正印刷有限公司印刷
新华书店总店北京发行所经销
- ◆ 开本: 787×1092 1/16
印张: 27.25
字数: 663 千字 2007 年 11 月第 1 版
印数: 1—5 000 册 2007 年 11 月北京第 1 次印刷

ISBN 978-7-115-16646-3/TP

定价: 49.00 元 (附光盘)

读者服务热线: (010)67132692 印装质量热线: (010)67129223

前 言

金蝶 K/3 软件系统是金蝶软件(中国)有限公司开发的一套 ERP 产品,功能包括财务管理、物流管理、生产制造管理和人力资源管理等几大系统功能。金蝶 K/3 产品是目前 ERP 市场上的主流产品之一。

为了帮助广大读者尽快熟悉金蝶 K/3 V10.3 生产管理系统、供应链系统和标准财务系统,笔者模拟“兴旺实业有限公司”的业务数据,详细讲述了金蝶 ERP-K/3 系统的安装、账套管理、初始化设置和日常业务处理等操作。

本书主要内容如下:

第 1 章讲述金蝶 K/3 软件的安装方法。

第 2 章讲述账套管理,包括建立账套、备份账套、恢复账套、删除账套和用户管理。

第 3 章讲述公共资料设置,包括科目、部门、人员、客户、供应商等设置方法。

第 4 章讲述销售管理系统的应用,讲述销售管理系统的使用方法,包含销售合同、销售报价和销售订单等功能。

第 5 章讲述生产数据管理,讲述物料清单(BOM)档案的建立和管理方法。

第 6 章讲述物料需求计划,讲述物料需求的计算过程,各种计划单据的下达过程。

第 7 章讲述采购管理系统,讲述采购订单和采购到货单的处理方法,以及各种采购报表的查询,如采购订单执行情况表。

第 8 章仓储管理系统,讲述仓库日常业务中的单据处理方法和报表查询方法。

第 9 章应收款、应付款管理系统的应用,包括合同处理、发票处理、收款单处理、结算处理和各种报表查询等。

第 10 章存货核算系统,讲述材料成本的核算方法。

第 11 章讲述固定资产管理系统的应用。

第 12 章讲述工资管理系统的应用,包括工资类别设置、工资项目设置、工资录入和各种报表的查询等。

第 13 章讲述总账系统的应用,包括不同会计科目属性的凭证录入、凭证审核、凭证过账和各种财务账簿查询等。

第 14 章讲述现金管理系统的应用,包括现金日记账、银行存款日记账的新增,现金日记账与总账的对账,以及各种报表查询等。

第 15 章讲述报表系统的应用。以资产负债为例,讲述报表的查看、公式修正、打印以及根据需要自定义报表等。

在学习过程中,笔者建议根据自身情况合理安排时间,根据书中实例,先学习操作方法,以对软件有所认识。然后再次学习,以理解其中的理论知识和具体功能应用。

参加本书资料整理的还有李华荣、李建宁、庞新绢、丁亮、靳利岩、方敏、郑晋仙、井书斌、黄毅华、李晨亮、冯华、王天明、王博、张美平、秦丽、王洪梅、郑桂芳、韩丽丽、谢华、胡萍、冯静芳等,在此深表谢意!

由于作者水平有限，书中难免存在不足，殷切希望读者批评指正可发邮件至 (book_better@sina.com)。

本书光盘附带金蝶 **ERP-K/3** 演示版软件，包括数据库、配书账套、资源文件（系统补丁）、**ERP** 软件。在此对金蝶软件（中国）有限公司的大力支持表示深深的感谢！

编者

2007年9月

目 录

第 1 章	金蝶软件概述	1
1.1	金蝶 ERP-K/3 (V10.3) 简介	1
1.2	金蝶 ERP-K/3 (V10.3) 数据流程	2
1.3	安装金蝶 ERP-K/3 (V10.3)	3
1.3.1	金蝶 V10.3 对硬件和软件环境的要求	4
1.3.2	安装金蝶 K/3	5
1.3.3	金蝶 K/3 的修改、修复和删除	11
1.4	课后习题	12
第 2 章	账套管理	13
2.1	金蝶 K/3 操作流程	13
2.2	账套管理	14
2.2.1	建立账套	14
2.2.2	属性设置和启用账套	17
2.2.3	备份账套	19
2.2.4	恢复账套	21
2.2.5	删除账套	22
2.3	用户管理	22
2.3.1	新增用户组	23
2.3.2	新增用户	23
2.3.3	设置权限	24
2.3.4	修改、删除用户	26
2.4	常用菜单介绍	26
2.4.1	系统	26
2.4.2	数据库	28
2.4.3	账套	29
2.5	登录系统	31
2.5.1	引入演示账套	31
2.5.2	登录 K/3 系统	32
2.6	课后习题	33
第 3 章	公共资料设置	34
3.1	科目	34
3.1.1	引入会计科目	34

3.1.2	新增科目	36
3.1.3	修改科目	38
3.1.4	禁用、反禁用科目	39
3.1.5	删除、引出、预览、打印科目	40
3.2	币别	41
3.3	凭证字	42
3.4	计量单位	43
3.5	结算方式	44
3.6	仓位	45
3.7	核算项目	46
3.7.1	客户	47
3.7.2	供应商、部门、职员	50
3.7.3	物料	51
3.7.4	仓库	58
3.7.5	现金流量项目	59
3.8	辅助资料	60
3.9	课后习题	60
第4章	销售管理	61
4.1	概述	61
4.2	初始设置	63
4.2.1	初始化	63
4.2.2	基础资料	68
4.2.3	系统设置	77
4.3	日常业务处理	87
4.3.1	合同	88
4.3.2	销售报价单	97
4.3.3	销售订单	101
4.3.4	发货通知	111
4.3.5	销售出库	112
4.3.6	结算	119
4.3.7	退货	124
4.3.8	费用发票	125
4.4	销售报表分析	127
4.4.1	报表分析	127
4.4.2	库存查询	132
4.5	课后习题	135
第5章	生产数据管理	136
5.1	概述	136

5.2	工厂日历	137
5.2.1	工厂日历设置	137
5.2.2	工厂日历查看	138
5.2.3	工厂日历修改	139
5.3	BOM 维护	140
5.3.1	BOM 录入	142
5.3.2	BOM 维护	146
5.3.3	BOM 合法性检查	148
5.3.4	BOM 低位码维护	149
5.3.5	BOM 成批修改、成批新增、成批删除	149
5.3.6	客户 BOM 维护	149
5.4	BOM 查询	150
5.4.1	BOM 单级展开	151
5.4.2	BOM 多级展开	151
5.4.3	BOM 综合展开	152
5.4.4	BOM 单级反查	152
5.4.5	BOM 多级反查	152
5.4.6	成本 BOM 查询	153
5.4.7	BOM 差异分析	154
5.4.8	BOM 树形查看	155
5.4.9	BOM 预期呆滞料分析表	155
5.5	课后习题	156
第 6 章	物料需求计划	157
6.1	概述	157
6.2	产品预测单	159
6.2.1	产品预测单录入	160
6.2.2	产品预测单查询、修改、复制、审核、作废、下查	161
6.3	系统设置	161
6.3.1	MRP 计划方案维护	161
6.3.2	项目 MRP 计划方案维护	171
6.3.3	计划展望期维护	171
6.4	MRP 计算	171
6.4.1	MRP 计算	172
6.4.2	预计量单据锁单	176
6.4.3	MPS/MRP 向导配置	176
6.5	MRP 维护	177
6.5.1	计划订单录入	177
6.5.2	计划订单查询	178

6.5.3	计划订单合并/反合并、拆分	179
6.5.4	计划订单修改、删除、审核、联查	180
6.5.5	计划订单投放	181
6.5.6	计划订单关闭/反关闭	181
6.5.7	生产计划明细表、采购计划明细表、委外加工计划明细表	181
6.5.8	MPS/MRP 横式报表	182
6.5.9	物料替代建议表	183
6.5.10	交货日期调整建议信息表/交货取消建议信息表	183
6.6	MRP 查询	184
6.6.1	需求反查	184
6.6.2	参与运算单据查询	185
6.6.3	按销售订单查询计划订单	186
6.6.4	按物料查询计划订单	187
6.6.5	销售订单综合查询表	188
6.6.6	供需物料汇总表	188
6.7	MRP 日志	189
6.8	物料替代清单	190
6.9	其他查询和报表分析	191
6.10	课后习题	192
第 7 章	采购管理	193
7.1	概述	193
7.2	初始设置	195
7.2.1	初始化	195
7.2.2	基础资料	196
7.2.3	系统设置	199
7.3	日常业务处理	202
7.3.1	合同	203
7.3.2	采购申请单	204
7.3.3	采购订单	210
7.3.4	收料、退料通知单	214
7.3.5	采购入库	216
7.3.6	结算	219
7.3.7	费用发票	221
7.4	采购报表分析	222
7.5	课后习题	223
第 8 章	仓存管理	224
8.1	概述	224
8.2	初始设置	226

8.2.1	初始化	226
8.2.2	基础资料	227
8.2.3	系统设置	227
8.3	日常业务处理	229
8.3.1	入库、出库业务	230
8.3.2	仓库调拨	239
8.3.3	受托加工	240
8.3.4	虚仓管理	240
8.3.5	组装作业	242
8.3.6	盘点作业	243
8.3.7	库存调整	247
8.4	仓存报表分析	247
8.5	课后习题	248
第 9 章	应收款应付款管理系统	249
9.1	系统概述	249
9.2	初始设置	251
9.2.1	应收款系统参数	251
9.2.2	基础资料	259
9.2.3	应收初始数据录入	262
9.3	日常处理	266
9.3.1	合同	266
9.3.2	发票处理	266
9.3.3	其他应收单	267
9.3.4	收款单	267
9.3.5	票据处理	269
9.3.6	结算	275
9.3.7	凭证处理	277
9.3.8	坏账处理	278
9.4	账表查询	280
9.5	期末处理	281
9.6	课后习题	282
第 10 章	存货核算	283
10.1	概述	283
10.2	初始设置	285
10.2.1	系统设置	285
10.2.2	期初调整	289
10.3	日常业务处理	293
10.3.1	入库核算	293

10.3.2	出库核算	302
10.3.3	计划价维护	307
10.3.4	无单价单据维护	308
10.3.5	存货跌价准备管理	310
10.3.6	凭证管理	312
10.3.7	期末处理	314
10.4	报表分析	315
10.5	课后习题	316
第 11 章	固定资产管理	317
11.1	系统概述	317
11.2	初始设置	318
11.2.1	初始化	318
11.3	日常处理	327
11.3.1	固定资产新增	327
11.3.2	固定资产清理	327
11.3.3	固定资产变动	328
11.3.4	批量清理与变动	329
11.3.5	固定资产卡片查看 编辑和删除	329
11.3.6	固定资产拆分	330
11.3.7	固定资产审核	330
11.3.8	设备维修	330
11.3.9	凭证管理	331
11.4	报表	332
11.5	期末处理	333
11.5.1	工作量管理	333
11.5.2	计提折旧	333
11.5.3	折旧管理	334
11.5.4	工作总量查询	334
11.5.5	自动对账	334
11.5.6	计提修购基金	335
11.5.7	期末结账	335
11.6	课后习题	336
第 12 章	工资管理系统	337
12.1	系统概述	337
12.2	初始设置	338
12.2.1	类别管理	338
12.2.2	设置	340
12.3	日常处理	347

12.3.1	工资业务	347
12.3.2	人员变动	353
12.4	工资报表	353
12.5	基金处理	356
12.5.1	基金设置	356
12.5.2	基金计算	358
12.5.3	基金报表	360
12.6	期末结账	361
12.7	课后习题	361
第 13 章	总账	362
13.1	概述	362
13.2	初始设置	363
13.2.1	总账系统参数	363
13.2.2	初始数据录入	367
13.3	凭证处理	368
13.3.1	凭证录入	369
13.3.2	凭证查询	373
13.3.3	凭证审核	373
13.3.4	凭证修改 删除	375
13.3.5	凭证打印	376
13.3.6	凭证过账	378
13.3.7	凭证汇总	379
13.4	账簿	380
13.5	财务报表	381
13.6	往来	381
13.6.1	核销管理	382
13.6.2	往来对账单	383
13.6.3	账龄分析表	383
13.7	结账	384
13.7.1	期末调汇	384
13.7.2	自动转账	384
13.7.3	结转损益	386
13.7.4	期末结账	386
13.8	课后习题	387
第 14 章	现金管理系统	388
14.1	系统概述	388
14.2	初始设置	389
14.2.1	现金管理参数	389

14.2.2 现金管理初始数据录入	390
14.3 日常处理	393
14.3.1 总账数据	393
14.3.2 现金	395
14.3.3 银行存款	400
14.3.4 票据	403
14.4 报表	409
14.5 期末结账	410
14.6 凭证管理	410
14.7 课后习题	410
第 15 章 报表	411
15.1 概述	411
15.2 报表处理	411
15.2.1 查看报表	412
15.2.2 修正公式	412
15.2.3 打印	415
15.3 课后习题	418
附录	419

第1章 金蝶软件概述

本章重点

- 金蝶 ERP 功能介绍和数据流程
- 安装金蝶 ERP 所需要的硬件、软件环境和安装方法

1.1 金蝶 ERP-K/3 (V10.3) 简介

金蝶 ERP-K/3 (版本号 V10.3, 书中简称为金蝶 K/3) 包含财务会计、管理会计、资金管理、集团合并、供应链、成本管理、生产管理、人力资源和企业绩效几大模块, 几乎覆盖了企业管理的各个方面, 如图 1-1 所示。

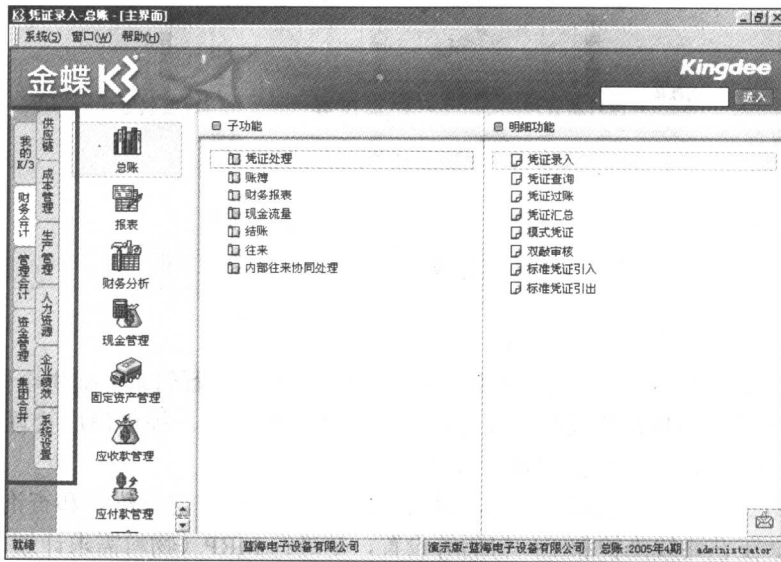


图 1-1

金蝶 K/3 支持 Windows 98/NT/2000/XP/2003 操作系统, 后台使用的数据库是微软公司的 SQL Server 2000。

金蝶 K/3 不仅减少了企业人员在处理业务过程中的手工劳动, 更重要的是实现了企业信息共享, 在业务执行过程中体现出事前计划、事中控制、事后分析的业务特点。

本书中主要介绍 MRP 计算模块 (生产数据管理、物料需求计划)、供应链模块 (销售管理、采购管理、仓存管理、存货核算) 和财务会计模块 (总账、应收款管理、应付款管理、报表、固定资产管理、现金管理) 和工资管理。

1.2 金蝶 ERP-K/3 (V10.3) 数据流程

理解各功能模块的基本功能和数据传递流程是学习金蝶 ERP-K/3 的前提条件，并且结合企业的业务需求来决定需要使用的功能模块（并不一定每个功能模块都要启用，金蝶系统才能正常运行，企业可根据自身的业务需要，选择适合自己的功能模块，比如行政单位因无销售业务，则不必启用销售管理系统），并在将企业数据导入系统后充分地发挥其作用。

金蝶 ERP-K/3 (V10.3) 的数据流程如图 1-2 所示（图示中只列出在本书中要讲述的功能模块）。

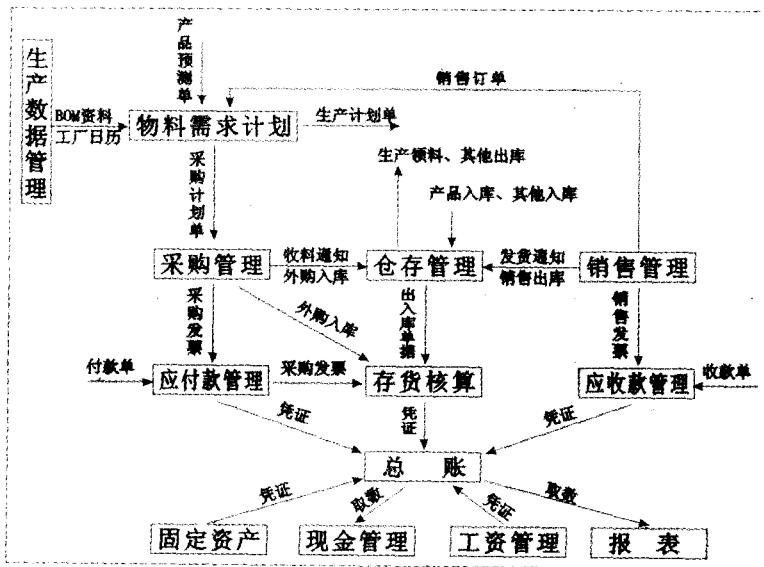


图 1-2

- 销售管理：销售部门使用，对销售业务的全部流程进行管理，提供合同、销售报价、销售订单、销售发货及销售发票的完整销售流程管理。提供信用管理、报警功能、销售利润分析和折扣资料维护等。
- 生产数据管理：由工程部使用，对 BOM（产品结构）进行维护和查询、工程变更单维护、工艺路线维护和工厂日历等设置，是进行 MRP（物料需求计划）计算的基础。
- 物料需求计划：计划部门使用，将销售订单、预测单根据所设置好的 MRP 计算方案和 BOM 设置，计算出对应的计划单据，为生产车间提供生产计划单，为采购部提供采购计划单。解决生产什么、生产多少、什么时候生产、什么时候完工、采购什么、采购多少、什么时候采购和什么时候到货等问题。
- 采购管理：采购部使用，对采购业务的全部流程进行管理，提供合同、采购申请、采购订单、收料通知、退货、采购入库、采购发票及采购结算的完整采购流程。用户可根据实际情况进行采购流程的定制。提供采购报表和采购分析报表。
- 仓存管理：仓库人员使用，处理由采购部门传递过来的采购到货通知单，经检验通

过后执行采购入库业务，检验不过关则退货；处理销售部门传递过来的销售发货通知单，处理生产车间材料领用，半成品、产成品入库，调拨和盘点等工作，查询各种库存账表（如库存台账、出入库流水账、收发存汇总表等），提供最高库存、最低库存和安全库存报警等工作。

- 应付款管理：应付会计使用，处理供应商应付账款。录入应付单据，审核应付单据；填制付款单据，并进行审核；核销应付账款；生成凭证传递到总账管理中；提供应付账款的账龄分析、付款分析和付款预测；提供合同管理和担保处理功能。
- 应收款管理：应收会计使用，处理客户应收账款。录入应收单据，审核应收单据；填制收款单，审核收款单；核销应收账款；生成凭证传递到总账管理中；提供应收账款账龄分析、周转分析、坏账分析等统计分析；根据客户信用设置，系统提供信用预警功能。



注

应收与应付的业务处理流程一样，只不过数据刚好反向，一个是处理收款，一个是处理付款。应收与应付之间可以实现业务对冲（如应收冲应付）。

- 存货核算：材料会计使用，处理存货会计信息。接收采购管理系统的外购入库单和应付款管理系统的采购发票，仓存管理系统的各种出入库单据，进行各类入库成本核算（如外购入库核算、估价核算等），根据物料预先定义好的成本计价方法（如先进先出法、后进先出法、移动平均法等）自动计算材料出库成本；各种核算单据可生成凭证传递到总账中。
- 工资管理：财务部门使用（人事部门也可以使用），核算职员薪资，可以做到简单的人事档案管理，生成各种工资报表；处理计价工资业务，提供工资的现金发放清单或银行代发工资功能；可以处理员工工资中代扣个人所得税业务，月底生成工资凭证传递到总账管理中。
- 固定资产管理：财务部门使用（行政部也可以使用），管理固定资产业务。将固定资产以卡片形式登记；处理固定资产的新增、变动、自动提折旧等业务；生成固定资产的相关凭证（如固定资产新增、折旧、清理等），并将其传递到总账管理中。
- 总账管理：财务部使用，处理由各模块传递过来的凭证，也可以自己填制凭证，审核、过账后生成财务账簿，在期末进行自动转账、结转损益和期末结账等工作。



注

如果只使用总账管理系统，而没有使用其他系统，则企业的所有业务处理都在总账管理系统中以填制凭证的方式完成，这是金蝶管理系统最简单的使用方式，适合于企业会计信息核算简单的单位使用。

- 现金管理：出纳使用，处理现金和银行存款各项业务，有日记账录入（也可从总账引入日记账），银行对账单录入，提供资金日报表等各种报表。
- 报表：提供资产负债表、损益表等常用报表模版，也可以自定义自己所需要的报表。

1.3 安装金蝶 ERP-K/3 (V10.3)

金蝶 K/3 有 2 种使用方式：

(1) 在局域网环境下, 如果多人都要使用金蝶软件, 则可以指定一台机器作为数据库服务器和中间层服务器, 其他机器作为客户机。服务器兼有计算、保存数据、响应客户端请求等工作, 因此配置应该高一些。在服务器上应先安装 SQL Server 2000, 然后再安装金蝶软件。客户端则只需安装金蝶软件客户端即可。

(2) 单机环境下, 用户机器大多是 Windows 2000/XP 等操作系统, 它既是服务器又是客户机, 需先安装 SQL Server 2000, 然后再安装金蝶软件。

1.3.1 金蝶 V10.3 对硬件和软件环境的要求

金蝶 K/3 的安装和使用对电脑的配置有所要求, 其中包括硬件配置和软件配置, 下面介绍的最低配置, 是系统运行的起码条件, 为了能更好的完成工作任务, 金蝶公司会为该软件提供一个推荐配置。硬件和软件要求是金蝶 K/3 系统运行的最基本条件, 如果不能满足基本要求, 则运行速度慢或根本无法使用, 所以一定要注意金蝶公司推荐的配置。

1. 硬件环境

金蝶 K/3 是三层结构的客户/服务器数据库应用系统, 包括服务器端、中间层服务器和客户端。

(1) 数据服务器端。

最低配置: P4 CPU2.0、512MB 内存、10GB 硬盘空间, 适合单用户使用。

建议配置: 采用专业服务器, 配置双路或四路 CPU, 1GB 内存、40GB 硬盘空间、网卡 100Mbit/s。适合网络版使用。

(2) 中间层服务端。

最低配置: P4 CPU2.0、512MB 内存、10GB 硬盘空间, 适合单用户使用。

建议配置: 采用专业服务器, 配置双路或四路 CPU, 1GB 内存、40GB 硬盘空间, 网卡 100M, 适合网络版使用。

(3) 客户端。

最低配置: P4 CPU1.0、256MB 内存、1GB 剩余硬盘空间。

建议配置: P4 CPU2.4、512MB 内存、2GB 剩余硬盘空间。

说明 如果使用 K3 网络版, 站点数很少时, 数据服务器和中间层服务器可以使用高配置的 PC 机, 而且数据服务器端与中间层服务器端也可以使用同一台电脑。为了保证软件运行速度, 建议采用高配置的硬件, 并且将数据服务器端、中间层服务器端和客户端安装在不同电脑上。

2. 软件环境

(1) 数据服务器端。数据服务器端需要安装的软件有数据库系统 (SQL Server 2000 标准版/企业版) 和 Windows 操作系统 (2000/XP/2003)。

(2) 中间层服务器端需要安装 Windows 操作系统 (2000/XP/2003)。

(3) 客户端需要安装 Windows 操作系统 (98/2000/XP)。

说明 Windows 2000 Professional 和 Windows XP 不属于服务器类操作系统, 网络环境下, 使用金蝶 K/3 系统时, 以上两个操作系统不能做为服务器; 单机环境下则可以在其上安装软件的各个模块。