

JINGDEZHEN TAOCI YISHU JINGPIN JIANSANG

景德镇陶瓷艺术精品鉴赏



粉彩

郑年胜 刘 杨·主编

上海书画出版社

景德镇陶瓷艺术精品鉴赏·粉彩 郑年胜 刘杨主编

●上海书画出版社 出版发行

地址：上海市钦州南路81号

邮编：200235

网址：www.duoyunxuan-sh.com

E-mail：shcpph@online.sh.cn

文高图文技术（上海）有限公司制版

香港文高印刷实业公司印刷

各地新华书店经销

开本：889 × 1194 大 1/16

印张：12.5 印数：1-2, 000

2002年10月第1版 2002年10月第1次印刷

ISBN 7-80672-437-0/J·387

定价：280元

景德鎮陶瓷藝術精品鑒賞

耿寶昌題



上海書畫出版社

主编 ● 郑年胜 刘 杨
景德镇陶瓷艺术精品鉴赏

粉彩

总策划	卢辅圣	郑年胜	冯培炫	
总顾问	邓白			
名誉主编	秦锡麟			
主编	郑年胜	刘杨		
编委	(按姓氏笔画为序)			
	王锡良	王恩怀	刘远长	刘杨
	肖振松	张学文	何炳钦	郑年胜
	钟莲生	秦锡麟	曹春生	熊钢如
书名题字	耿宝昌			
论文撰稿	曹淦源	刘杨		
图版撰稿	赵荣华	曹春生	李文耀	刘杨
	罗学正	罗晓涛	何炳钦	肖振松
	邹晓松	戴明荣		
图片摄影	鲍麟	刘杨	陈川	
图文审阅	郑年胜	刘杨	曹春生	李文耀
出版统筹	马荣华			
责任编辑	吴瓿	何鸿		
审读	周阳高	庄新兴		
技术编辑	杨关麟			
责任校对	周倩云			
装帧设计	杨关麟			

图书在版编目 (CIP) 数据

景德镇陶瓷艺术精品鉴赏·粉彩 / 郑年胜, 刘杨主编.
上海: 上海书画出版社, 2002.10
ISBN 7-80672-437-0

I. 景... II. ①郑...②刘... III. 陶瓷 - 工艺美术
- 鉴赏 - 景德镇市 IV. J527

中国版本图书馆 CIP 数据核字 (2002) 第 068756 号

目 录

序	邓 白 / 2
景德镇古代和近代粉彩瓷艺术发展综述	曹淦源 / 5
景德镇古代和近代粉彩瓷作品鉴赏	/ 14
景德镇现代粉彩瓷艺术发展综述	曹淦源 刘 杨 / 55
景德镇现代粉彩瓷作品鉴赏	/ 66

序

■ 邓 白

中国陶瓷历史悠久，饮誉世界，深得人们的青睐。有中国瓷都之称的景德镇的瓷业始于汉代，东晋以后瓷器渐有名气。唐代景德镇著名的“陶窑”和“霍窑”生产的瓷器名闻天下。自宋真宗景德年间，景德镇陶瓷艺术已名扬天下，代表这一时期的湘湖窑、湖田窑、杨梅亭窑，皆以青白瓷著称，其釉色莹润如玉，光致茂美，造型精巧，刻划手法之娴熟可与定窑名瓷媲美。

元代景德镇成为全国制瓷中心。当时的一些名窑，经过多年战乱，纷纷倒闭，而景德镇瓷业却异军突起，它的主要产品是青花和釉里红两种釉下彩绘瓷。景德镇陶工熟练地掌握钴蓝和铜红的呈色技术，标志着中国陶瓷工艺划时代的进步，给陶瓷艺术开辟了新的发展天地，并为明清青花瓷的高度发展奠定了基础。

明代是景德镇陶瓷发展的鼎盛时期。当时景德镇的陶瓷艺术以高度的创造力迅速发展，造型、装饰以及工艺技术都突破了元代的规模，总体艺术风格从厚重转向轻巧，由繁复变为简练；品种丰富，风格多样，或清新雅致，或富丽堂皇，或淋漓豪放，或质朴简练，五光十色的颜色釉更使人眼花缭乱。大量新工艺、新手法先后涌现：永乐、宣德的青花瓷清新优雅，气韵生动；霁红釉鲜红莹亮，色若朝霞；成化斗彩柔和精巧，鲜明秀丽；嘉靖、万历五彩金碧辉煌，雍容华贵；还有黄、绿、紫相间成趣的素三彩，色如翡翠的孔雀绿，深沉幽净的霁青，娇艳柔美的浅黄，呈色稳定的矾红等等，都为中国陶瓷史写下了辉煌的篇章。

清代顺治年间景德镇瓷业一度处于低潮，到康、雍、乾三朝，景德镇瓷业有了新的发展，并形成中国瓷业的一个高峰。康熙青花采用分水法新工艺，分工很细，创造了层次丰富、浓淡分明、画工精致的新风格；釉里红和釉上五彩更有进步，釉里红的呈色鲜明稳定，五彩方面发明了釉上蓝彩和墨彩，突破了明代五彩须与釉下青花相结合的技术程式，构图和色彩富于民族形式，内容诙谐有趣、雅俗共赏。

清代的创新品种有珐琅彩和粉彩。珐琅彩始于康熙朝，它是在景泰蓝制造工艺的启发下，在烧制成的瓷胎上再用从海外引进的珐琅彩料绘纹饰，成为当时的主要品种。粉彩则又在珐琅彩的影响下诞生，粉彩的出现，为釉上彩绘瓷开拓了一个崭新的空间。粉彩以玻璃白打底，可以自由渲染，形成了色彩娇艳、细腻柔和、精巧入微的艺术效果。此外，清代仿定窑、仿官窑、仿汝窑、仿哥窑、仿宣德青花、仿成化斗彩等产品也纷纷出现，有些可达乱真程度，体现了清代景德镇瓷业技术的高超和完善。

道光、咸丰年间，在景德镇粉彩艺术日渐式微之际，一种与粉彩工艺风格相近的釉上彩新品种——浅绛彩悄然兴起。浅绛彩是以黑料在白瓷胎釉上作画后再敷上浅淡的赭、蓝、紫等色料，经低温烤烧而成，艺

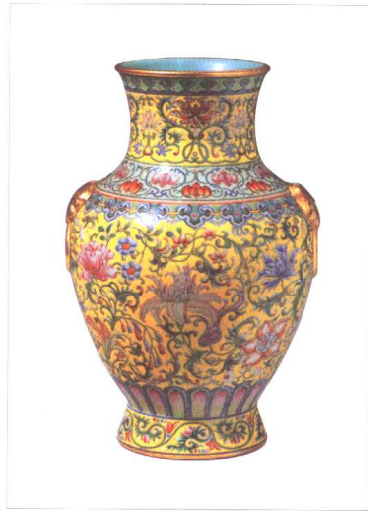
术风格与中国画浅绛山水相近。由于作画填色工艺简便,晚清一批具有文化素养的画师,如程门、金品卿、王廷佑等纷纷投入到浅绛彩瓷画行列,使中国传统绘画中诗画结合的特色很好地融会在瓷画的创作中。

20世纪初,以王琦为首的第一个瓷画艺术团体“珠山八友”在景德镇出现,八友之一的王大凡在他的作品《珠山八友雅集图》上题诗云:“道义相交信有因,珠山结社志图新。翎毛山水梅兼竹,花卉鱼虫兽与人。画法惟宗南北派,作风不让东西邻。”鲜明地表白了结社志在求变创新的宗旨。他们继承和发展传统粉彩的技艺,同时又融入浅绛彩发展以来瓷画艺术的中国画艺术形式,使高雅的绘画风骨与陶瓷艺术融为一体。另外,他们不断探索新的表现技法,如王琦的人物画在乾隆粉彩的基础上,结合自己早年画瓷像的技艺,又吸收西洋画法,使刻画人物的明暗光影富有变化;王大凡研究出“落地粉彩”不用玻璃白填底色,直接将色料填绘在瓷胎上,简化工艺,使画意更浓;刘雨岑创立了“水点桃花”画法,既有传统填色的粉润效果,又具有画意生动的韵味。这些新的瓷画工艺为景德镇陶瓷艺术的发展开拓了新的空间。他们勇于创新,辛勤耕耘,使景德镇的陶瓷艺术创作出现了一股新风。

在新中国成立之后,景德镇瓷业生产更是得到了极大的恢复和发展,不断创造出至精至美的瓷器,代表着中国陶瓷艺术的高度成就。20世纪五六十年代一些陶瓷研究机构、大专院校和专业瓷厂相继成立。饱含激情的老一辈陶瓷艺术家,创作了一批主题鲜明、讴歌新社会的优秀作品。八九十年代改革开放的春风使景德镇陶瓷生产获得很大的振兴,呈现出空前的繁荣,在新时代的感召下涌现出一批勇于探索、敢于创新的中青年陶瓷艺术家,他们激情澎湃,从传统中吸取营养,融会古今,使景德镇陶瓷艺术从内容到形式不断推陈出新,并形成了新时代的新风格。

千百年来景德镇陶瓷艺术形成了一整套独特的创造方法,独特的民族形式,独特的工艺技法,独特的艺术风格。研究和总结景德镇陶瓷艺术的发生、发展、演变的历程,对于弘扬中国陶瓷艺术,继承古代优秀传统文化传统十分重要。《景德镇陶瓷艺术精品鉴赏》一书从历史的纵向全面展示了景德镇各时期陶瓷艺术精品,不仅让人们了解中国文化发展的历史及其杰出成就,而且还展现了中华民族的文化品格和创造精神。通过对景德镇历代陶瓷杰作的鉴赏,可以体会到华夏文化的感染力,进入一个和谐高雅的至美境界。

《景德镇陶瓷艺术精品鉴赏》一书容量大,分类细,集中了一批研究景德镇陶瓷艺术的专家学者撰稿,系统地阐述了千百年来景德镇陶瓷发展的概况和鉴赏景德镇陶瓷艺术的要领。此书之出版,必将洛阳纸贵,我应主编之邀,聊赘数语以为序。



景德镇古代和近代粉彩瓷 艺术发展综述

■ 曹淦源

粉彩是景德镇陶瓷享誉世界的四大名品之一。粉彩与青花分别代表景德镇釉上与釉下彩绘艺术。

景德镇釉上彩具有悠久的历史，它是从我国传统低温色釉发展而来。元代戗金五色花，明代宣德、成化斗彩，嘉靖、万历红绿彩，清代康熙五彩，代表了各个历史时期釉上彩的典型风貌。

17世纪中叶，西方传教士进入清朝宫廷，带来了“西洋画珐琅”工艺，景德镇御窑厂艺人受到启发，改进传统的釉上彩料和画风，模仿珐琅彩瓷的艺术风格，创烧出釉上彩新品种——粉彩。粉彩具有笔意隽逸、色彩粉润、手法丰富、格调高雅的艺术特色，成为景德镇陶瓷艺术中的一颗明珠。

● 一 粉彩的定名与工艺

粉彩瓷所用的釉上彩绘颜料，以K-pb-si为主要熔剂，配入各种发色金属氧化物，经熔制而成载色玻璃体，并运用金红和含铅、砷、硅元素的白色粉料（俗称玻璃白，氧化砷有乳浊作用，不透明），以及用玻璃白配制一些色料。这些色料绘制在瓷器上，经750℃左右温度烧烤，颜色粉润柔和、凝厚晶莹，故称为“粉彩”。

作为釉上彩新品种的粉彩，清前期的雍正、乾隆年间称之为“洋彩”，清末又称为“软彩”。直到近人许之衡的《饮流斋说瓷》才对其有了准确而清晰的论述：“软彩又名粉彩，谓彩色稍淡，有粉匀之也。硬彩（五彩）华贵而深凝，粉彩艳丽而清逸。”

粉彩彩绘工艺分为描绘和填色两部分。

描绘是根据装饰内容与形式的不同需要，分别画上工笔画、写意画或图案装饰画。描绘景物所用料色有生料（珠明料）和矾红（近代用西赤）。用生料如同中国画中用墨，作画时，用生料描绘不同的

线条，勾勒物体轮廓，并表现出明暗、质感、层次。矾红一般用来描绘人物脸部和手脚以及勾画红色花瓣、红蝙蝠、灵芝等。

填色分为平填与洗染两种。平填是把各种水色颜料均匀平整地填在画面上。洗染敷色之前，先要在画面轮廓内平填一层“玻璃白”，再在其上洗染。方法是将料色由浓到淡洗染出明暗变化、过渡自然的效果。洗染有油染和水染两种。

此外，还有接色、罩色等填色技法。

粉彩有一套完整细致的彩绘工艺。隽逸、秀丽的粉彩绘画配上细腻、柔和的填色工艺，和谐统一起来，才能达到完美的艺术境界。

二 粉彩的形成与发展

（一）粉彩艺术的初创期

清代康熙晚期，内务府造办处设立的珐琅作坊，在传统的铜胎珐琅画的基础上，引进外国的各种珐琅彩料和珐琅画技艺，烧制出瓷胎后再画上珐琅彩画，即珐琅彩瓷。康熙五十六年三月，意大利人马国贤在寄回国的信中写道：“皇上（康熙）开始非常喜欢珐琅画，尽力介绍珐琅画到宫中造办处。于是，从欧洲带来瓷用之绘料及几件大型珐琅器，使皇帝思虑要做出某些器物。”此后不但继续烧制出华贵艳丽的珐琅彩瓷，还直接影响到专烧造宫廷用瓷的景德镇御窑厂。此时御窑厂内已开始运用珐琅彩中的胭脂红、白色、黄色等色料，描绘五彩瓷上的局部纹饰。因其具有粉彩的某些特征，而成为粉彩的滥觞。传世的康熙官窑粉彩瓷极少。康熙《粉彩花蝶纹盘》（图1），盘心绘折枝樱桃、飞蝶，内壁绘茶花、牡丹、梅花、玉兰、月季组成的折枝花，外壁绘折枝樱桃。花果用双线勾勒，枝干用短排线表现暗部，叶片平填绿色，均为典型五彩技法；茶花、牡丹、月季、樱桃用红料勾勒，胭脂红染色，花瓣由浓而淡，表现出正侧向背；梅花、玉兰纯用白色粉料，红、白色凝厚而不透明，引用了当时的珐琅彩料。盘底有青花楷书“大清康熙年制”款。

康熙末粉彩处于初创阶段。其艺术特点是采用了简单渲染法彩绘，构图单调，线条古拙，纹饰粗犷，色彩明丽，风格简朴。

（二）粉彩艺术的探索期

雍正初年，景德镇御窑厂对传统釉上彩料作了许多研究和探索。雍正《粉彩荷花图盘》（图2）。盘底中心双圈内有“二年试乙号样”款。画面中数朵荷花含露盛开，荷叶田田，花瓣尖染胭脂红，花瓣基部为白色，红白两色过渡自然，色调柔和，滋润凝厚。画荷叶仍运用五彩彩绘工艺，即用生料（五彩勾画形体的黑料为纯度较高的钴土矿质）勾画轮廓、叶脉，用笔挺劲，线条粗细均匀，平填绿色，有装饰味。其与康熙《五彩荷鹭图花瓶》（图3）比较，荷叶画法风格完全相同；不同的是花瓶上的荷花是用矾红勾勒花瓣，瓣尖用浓



图1 粉彩花蝶纹盘·清康熙



图2 粉彩荷花图盘·清雍正

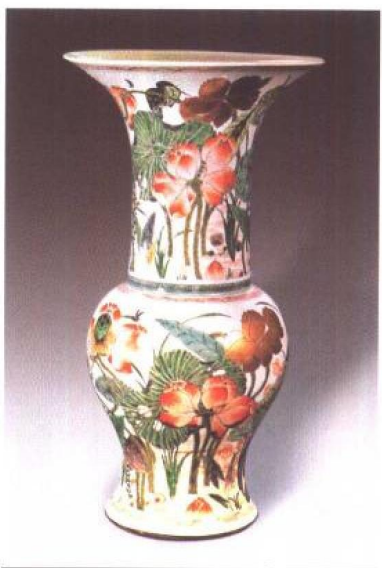


图3 五彩荷鹭图花瓶·清康熙

矾红，再用胶水将矾红轻轻洗染，向花瓣基部渐染渐淡，色彩较单薄、干枯。根据以上对彩绘料色与画风的分析研究，此盘应是雍正二年景德镇御窑厂奉命试验烧制的样品瓷。试验目的一是要在景德镇仿制五彩彩料中不采用珐琅彩色料，二是进一步探索运用这些珐琅彩色料的工艺技法。

雍正初年至六年，为粉彩的探索阶段。秀逸的珐琅彩与古朴的五彩两种画风分别运用在同一器物上，有不甚协调之感，但与初期相比，此时运用新料色的洗染技法较为细腻，彩绘工艺逐渐成熟。

（三）粉彩艺术的成熟期

雍正年间，珐琅彩瓷工艺与彩绘有长足的进展。雍正六年，造办处已掌握炼制珐琅彩料的技术，并且比原进口彩料增加了许多色料品种。据清宫造办处的档案，我们可以判定一些传世珐琅彩珍品的绘制时间。如雍正九年四月画绿竹、久安长治、芦雁碗，十二年十二月画牡丹、天竹腊梅、杏林春燕、玉兰花、黄地菊花碗等。彩绘工艺方面，由康熙时用珐琅料在涩胎上彩绘和纹饰外填色地发展到在白瓷釉上彩绘，洁白滋润的釉面衬托珐琅色料比色地珐琅彩瓷更为明艳。雍正珐琅彩的画面，吸取了清朝院体画画风，构图虚实相生，主次分明；用笔工谨细腻，敷彩清朗明丽；描绘的花卉摇曳生姿，翎毛呼之欲出，山川风光旖旎，再配上隽秀的书法，题写优雅的诗句和钤以朱红印，诗书画印融于一体，在瓷器上表现了中国传统绘画艺术格调高雅、意境清远的特色。

珐琅彩瓷由宫廷画师在造办处珐琅作坊绘制而成，专供皇帝欣赏，民间难得一见。可是，珐琅彩对后来粉彩的形成与发展却有很大的影响。

雍正六年八月，朝廷派遣内务府员外郎唐英赴景德镇御窑厂协理事务，一切烧造御瓷事宜由唐英具体负责。此前，唐英在宫廷内曾参与管理烧制珐琅彩的工作，熟悉珐琅彩彩料炼制和彩绘过程。唐英擅长书画，又工于戏剧、诗文，有颇高的文艺修养，在督陶期间，他自称“陶人”，亲自参与制作，叶为铭《广印人传》云：唐英“尝以自制诗画及各体书，付之陶人制成屏对”。如今能见到很多署名唐英的佳器，如墨彩各体书法及书配画器物，其中有的是陶瓷匠师配合制作的，有的是唐英的亲笔之作。如故宫博物院藏唐英款《墨彩开光山水书画笔筒》上的书画，与他的国画书法笔意气韵完全相同，无疑是出于唐英之笔。在二三年时间内，他由一个督陶官成为“深谙土脉火性”（《景德镇陶录》）、“可出其旨意惟诺乎工匠”（《陶人心语》）的陶瓷工艺家、理论家。

在御窑厂匠师试验运用新彩料、新技法、新彩绘工艺尚未成熟的阶段，唐英应是做过指导工作的。由于他在御窑厂的地位、权力和自身的经历、能力、修养，而成为粉彩彩绘工艺和风格走向成熟的关键人物。雍正十三年，唐英在《陶成纪事碑》中总结七年督陶工作，共列举仿古创新产品57种，其中有“一洋彩器皿，新仿西洋

珐琅画法”。乾隆八年他在《陶冶图说·圆琢洋彩》云：“圆琢白器，五彩绘画仿西洋，故曰洋彩。须选素习绘事高手，将各种颜料研细调合，以白瓷片画染烧试。必熟谙颜料火候之性，始可由粗及细，熟中生巧，总以眼明、心细、手准为佳。所用颜料与珐琅色同。其调色之法有三：一用芸香油，一用胶水，一用清水。盖油色便于渲染，胶水所调便于拓抹，而清水之色便于堆填也。”唐英对洋彩（粉彩）的工艺、颜料及技法作了准确而精辟的论述。

根据现代科学的化学分析，珐琅彩彩料的主要成分是硼酸盐和硅酸盐的混合物，在不透明的白色易熔珐琅料中加入适量金属氧化物色素，即成具有色泽的珐琅彩料。对比康熙珐琅彩与康熙五彩、雍正粉彩的部分色料，它们的化学元素主要区别在于：一是珐琅彩彩料含有大量硼，五彩、粉彩彩料不含硼。二是珐琅彩彩料与粉彩彩料都含有砷，五彩彩料不含砷。三是珐琅彩与粉彩中的黄色彩料着色剂是氧化锑，五彩的黄色彩料着色剂是氧化铁。四是珐琅彩与粉彩中都用胭脂红（以金为着色剂的彩料），五彩中用矾红（以铁为着色剂的彩料）。

以上资料可以说明，雍正六年至十三年试制新品种——洋（粉）彩有三方面重大突破：一是以珐琅彩色料丰富五彩色料，并掌握了配制新彩料技术。运用珐琅彩彩料中的胭脂红和黄色进入粉彩。在景德镇传统含铅的玻璃质中，引进“砷”元素（俗称玻璃白）并用其作洗染的底色，其具有乳浊作用，产生了粉润而不透明的效果。二是对不同的彩料采用不同的彩绘工艺，创立了粉彩的渲染法。如用胭脂红着色描绘花朵前，先在白瓷胎上勾勒的轮廓内平填一层薄薄的玻璃白，再在上面将胭脂红用油料轻轻洗染，使每瓣花有浓淡、向背、明暗的立体效果。三是运用画珐琅彩瓷的技法改变五彩彩绘，用新彩料、新工艺表现出珐琅彩瓷的艺术风格。

另外，仍然采用五彩的彩绘工艺程序，描绘与填色分工。至此，瓷器釉上装饰又形成了一套完整的新彩绘工艺技法，标志着粉彩风格已经成熟。

● 三 清代各时期的粉彩艺术

康熙朝有61年，中期以后政治安定，经济发达，为雍正朝奠定了基础。雍正继位，朝廷派遣专人负责御窑厂生产管理，皇帝本人对官窑瓷有浓厚兴趣，对器型、题材、纹饰、款识、画风都传旨意；技艺人员兢兢业业，克绍箕裘。这些是促使景德镇瓷业生产取得丰硕成果的主要因素。雍正朝制瓷工艺精湛，瓷质莹洁，品种丰富，装饰清雅，工艺水平达到了历史新高度。

“云霞出海曙，梅柳渡江春。”粉彩之花把春意带进了瓷苑。

（一）俊秀逸丽的雍正粉彩

雍正粉彩瓷品种专精，题材集中，绝大多数是白地粉彩，偶尔

也有珊瑚红、黄、绿等各种色地粉彩，还有用单纯色彩绘的墨彩，具有中国水墨画清幽的美感。雍正粉彩中四季花卉、牡丹、海棠、菊花、红梅较有特点，而又以花卉、彩蝶图最为典型，其次是人物、山水极少。所绘景物都有浓郁的诗情画意、丰厚的文化底蕴和高雅的志趣。

立意新颖，构思巧妙。雍正粉彩大多数是绘画性构图，无论碗、盘、瓶、碟，器物口沿、颈部、胫部都不设计边饰图案。由于是在一定的器型上彩绘，因此，既要有与器型和谐协调的装饰性，又要有中国画传统的构图特征，疏密有致，虚实相生。画师们别出心裁，以跨越时空的意识“经营位置”（中国画“六法”之一），设计出“过枝”的典型布局，即描绘的景物（花枝、树枝）从器物（盘、碗）的外壁延伸到器物内。环绕外壁的画面似展开的长卷，而器内似纨扇画。器内、器外各自独立成画，又连缀统一，有“春色满园关不住，一枝红杏出墙来”的意境。如《粉彩寿桃蝠纹碗》（图4），碗外壁两株粗壮的桃树干，折过碗口向碗内展枝，碗内外绘有八只硕大的桃果，红、白桃花相映盛开，花与果同存在一幅画上，则是跨越时间长度的构想。几只红色蝙蝠在天宇翩翩起舞，象征“八仙（仙桃）祝寿”，“洪福（蝠）齐天”，一片瑞气祥和的景象。

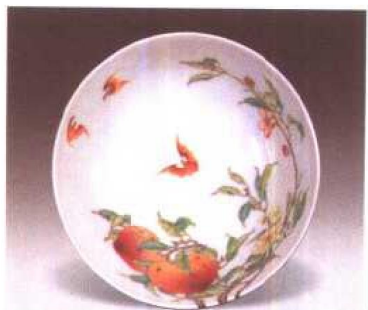


图4 粉彩寿桃蝠纹碗·清雍正
(正、侧面)

用笔俊秀和设色雅致的特点，是受雍正珐琅彩瓷的影响，又吸收了清院体花鸟画的特色。雍正粉彩改变了传统五彩用笔古硬和料色浓重的画风，采用勾勒、皴擦、点画、平填、洗刷、渲染、涂抹等手法，用笔轻重徐疾，线条或流畅自然，或刚劲挺拔，表现出不同景物的特征。笔法精妙入微，准确生动，如彩蝶的触须，昆虫脚上的茸毛，细如发丝，清晰可辨。雍正粉彩敷色细腻、平整，设色丰富，艳而不俗，协调柔和。如画牡丹，用顿挫有力的笔法画木本枝干，体现粗糙的皱皮质感；用流利柔和的线条勾勒花瓣，表现其展开、翻转、起伏的姿态；用胭脂红在玻璃白上洗染的花瓣，肥润、娇艳、淡雅、柔丽，再用黄色点画出花丝、花药及花托等，明丽淡雅的色调衬托出景物的色、光、态、韵。

雍正墨彩山水，纯用黑料描画，色黑泛赭，画中平坡秀峰，云岚雾霭弥漫壑谷，树木苍郁掩映楼台茅屋，曲径通幽，高士访友。山石用雨点皴，略加渲染；树法用介字点、梅花点、胡椒点、垂叶点等。用笔变化多端，用料浓淡自然，环视器体，宛如一幅江南山水的水墨长卷。

风格秀逸，精妙入神。雍正粉彩瓷胎质纯净，釉白晶莹，映衬粉润的彩料更加淡雅、柔丽，烘托秀枝花容格外绰约动人。严谨的彩绘工艺程序和娴熟的彩绘工艺技巧，配合多变的绘画笔法以及丰富的色彩，将装饰性与绘画性交融在一起，形成雍正粉彩的秀逸风格。

（二）华艳绝伦的乾隆粉彩

进入乾隆盛世，社会经济繁荣。皇帝雅好文艺，酷爱各种工艺

品，许多官窑器物造型、纹饰要秉承皇帝旨意，制作出样品，再经审定，而后由景德镇御窑厂烧造。乾隆前期，唐英在御窑厂继续发挥管理才能，匠师技艺日益娴熟，奇思妙想之作，鬼斧神工之制，使乾隆时期制瓷工艺达到历史高峰。

品种多样，题材丰富。乾隆粉彩有许多绘画或图案纹饰外敷单色及多种色地，如红、黄、绿、蓝、豆青、粉青地，以及粉彩与青花、五彩、描金各种高、低温色釉综合装饰。又结合套装、镂空、堆塑等多种形式，开拓了粉彩的新品种。描绘的题材分两类：一类是绘画性内容，有花卉、人物、山水、飞禽、走兽等；另一类是图案，有云龙、龙凤和以缠枝莲、宝相花为主体纹饰并穿插龙凤、蝙蝠、葫芦、八吉祥、暗八仙、万花纹等等。前一类传神写照之作展现自然之美，陶冶性灵之情，赏心悦目；后一类图案以象征、寓意、谐音、比兴等手法寄托吉祥平安、美意延年的愿望。

乾隆皇帝欣赏佳瓷，雅兴所至，欣然题诗。御窑厂得到御诗，则命书工以各种书体恭写在粉彩瓷上，配上“乾隆宸翰”、“得佳趣”朱、白文印，成为书法装饰粉彩瓷的新形式。

构思新奇，纹饰繁丽。乾隆粉彩构图分为通景式和开光式。通景式有两种：一种是继承雍正粉彩纯绘画形式，但较前朝构图更加丰满，如《粉彩百鹿图双耳尊》(图5)、《九桃图天球瓶》；另一种是瓶体口、颈部和胫部为图案边饰，瓶体腹部为通景式绘画性画面，如《婴戏图双耳瓶》。开光式是依照器物的造型特征，用各种色料彩色地，衬托出长方形、圆形、椭圆形、海棠形的开光白釉瓷面，而出于装饰内容的需要，又有多面开光，如岁寒三友、三瑞果图形成三面开光，四季花鸟、四时风光、四爱图则形成四面开光。也有按器型的特征设计开光的，如八方瓶则八面开光画八仙过海图等。开光式的色地上装饰有各种图案，每种图案都讲究整齐、平衡、条理、节奏，有规范性的形式美。开光内以中国画的手法描绘景物，每个角度的开光内是独立的图画，旋转器物时，几个开光图画好似几个连接的镜头，融四季于一时，汇天地于一器，给人悦目赏心之美感。

图案装饰上还盛行用针在色地上划出忍冬蔓草纹，称之为“锦上添花”，工谨细腻，至精至美。还有的开光边框用花卉、卷草、如意云纹装饰，并加以描金，珠光宝气，皇家气派。另有一种万花纹，重重叠叠，密密实实，花团锦簇，设色华艳，宛如花满名园，万紫千红，交相掩映，景色迷人。

形象逼真，笔法严谨。绘画性粉彩图画深受宫廷画家焦秉贞、唐岱、蒋廷锡等画风的影响。人物画吸收西洋画法，五官两颊，衣褶转折，光影变化，凹凸分明，明暗远近，立体感强。花鸟、瑞兽，形象逼真，用笔承传雍正粉彩特征，并更为精致工整，一丝不苟。如《粉彩百鹿图双耳尊》，苍松翠柏掩映的山坡上，数十只梅花鹿或奔跑，或憩息，或嬉戏，或饮溪，顾盼有情，姿态各异；平冈峰岭，森林葱茏，远山透迤，烟岚迷蒙。以山峦树木的青绿色调映衬梅花鹿皮毛的棕黄、栗赭色，在两大基本色调间点缀棕红的灵芝和红润的



图5 粉彩百鹿图双耳尊·清乾隆

仙桃，一番超尘出世的风貌。

诗书画印融于一器，浓化了作品的书卷气。如《米老研墨图笔筒》（上海博物馆藏），古樟浓阴下，米芾滴水试砚，书童侍立在旁。画上题款：“玉砚莹然出尚方，九重亲赐米元章。不因啖吐珠玑力，安得瑶池到玉堂。沈阳唐英。”并有“片玉”、“翰墨”印迹。

风格华艳，流光溢彩。乾隆粉彩工艺日臻完善，装饰手法博采众长。华艳中显示富贵，繁丽中体现完美。更以金料添彩而金碧辉煌，豪华至极，呈现出前代任何时候不可比拟的灿烂奇观。故宫博物院藏《各色釉大瓶》是乾隆粉彩的典型代表。瓶高86厘米，造型博大雄健，颈侧饰双螭耳。瓶上装饰以粉彩为主，配合青花、五彩、斗彩、青釉、红釉、蓝釉、窑变釉、哥釉、官釉、松石绿釉、酱釉、金彩等色釉。这些釉、彩配方与烧成气氛和温度条件都不同，集中在此瓶上都达到了最佳效果。瓶体横向有15道纹饰，纵向有12个开光，开光内绘有吉祥主题的画面，有三阳开泰、喜庆有余、丹凤朝阳、太平有象、仙草灵芝等，彩绘精美。此器综合体现了历史上景德镇陶瓷工艺曾达到过的水准。

（三）因袭陈规的清中晚期粉彩

1 嘉庆粉彩

乾隆六十年，弘历退位，皇太子恐有僭越之嫌，即位后一切因循旧习。随着封建社会日益衰落，经济萧条，景德镇瓷业逐渐颓靡。嘉庆早期粉彩追慕前朝装饰工艺技法与风格，色地开光粉彩在色地上采用“锦上添花”工艺，图案与绘画相结合。如《黄地粉彩轧道开光山水碗》（故宫博物院藏），外壁饰黄地莲花穿枝纹轧道添花，开光内绘四季山水，还有黄地、绿地缠枝莲纹碗，色地包袱瓶、万花纹瓶，仍留有乾隆粉彩精致华美的余韵。其他纹饰有龙凤、花鸟、山水、神仙、瑞兽、瓜果、藤蔓等，其中山川风景较为清幽。如《山水人物图盖罐》（上海博物馆藏），画面上鹤发童颜的老翁手捧筹码，遥望海上仙岛琼楼，配上苍松、仙桃、海涛、云鹤，画上仙苑春长、海屋添筹，寓意寿祝无疆。有的还配上题画诗，如《南浦归帆诗碗》（故宫博物院藏），夕阳西下，归帆片片，一派渔家欢乐景象。配上铁线篆书题诗和朱印，代表了嘉庆粉彩清雅的艺术风采。

2 道光粉彩

道光与嘉庆两朝的粉彩特点相似。常见的产品有各种色地及开光画婴戏图、庭院人物图、红莲白鹭图、菊花鹌鹑图等，如《梅兰图》，金料填饰兰花，寓意“金兰之契”，实属时尚。以道光皇帝在圆明园居住地“慎德堂”为款的官窑粉彩，较为精致清丽，如《婴戏龙舟盘》（故宫博物院藏）。款识为“嶧竹主人造”的产品，代表了此时民窑粉彩的艺术水平。如《八仙图小方杯》分四组绘八仙悠游云海上，海水用篔簹划坯胎而成，工艺精良，手法新颖。此时继嘉庆而盛行的装饰题材，还有诗配画风景名胜，如“西湖十景”、“庐山十景”，颇有新意；人物形象与书法（写有人名、小传）间隔装饰，