

15.26
54:2

[英] M. 晓本 著 李辛凯 译
J. 瓦德

服装裁剪与加工

中册

裙子与袖子的裁剪与制作



纺织工业出版社

服装裁剪与加工

中 册

裙子与袖子的裁剪与制作

M. 晓本
〔英〕 J. 瓦德 著

李辛凯 译

纺织工业出版社

内 容 提 要

本书共分三册。上册介绍基本技巧与样品试制；中册介绍裙子与袖子的裁剪与制作；下册介绍领子、口袋及其它款式变化。

本书为中册。主要介绍整圆裙、半圆裙、四分之一圆裙、拼接裙、灯笼裙的设计、裁剪和缝制；形成折裥。缝制裙里与各种附件的方法。还介绍了衬衫袖、羊腿袖、灯笼袖、插肩袖的裁剪与制作；袖子开衩、袖头缝制方法；服装样品的制作步骤。

本书可供服装厂设计人员、制作工人与广大服装制作爱好者学习和阅读，也可用作纺织院校、职业中学的服装专业的参考教材及专业人员培训教材。

责任编辑：李霞云

PATTERN CUTTING AND MAKING UP 2 cutting and making skirts and sleeves

M. Shoben J. Ward

服装裁剪与加工

中 册

裙子与袖子的裁剪与制作

M. 晓本

〔英〕 著

J. 瓦德

李 霞 云 译

纺织工业出版社出版

(北京东长安街12号)

纺织工业部北京印刷厂印刷

新华书店北京发行所发行

各地新华书店经售

787×1092毫米 1/16 印张：11 字数：260千字

1988年3月 第一版第一次印刷

印数：1—20,000 定价：3.30元

统一书号：15041·1573

(ISBN 7-5064-0098-7/TS·0097)

序

本书包括裙子与袖子基本样板的裁剪与制作。

裙子部分讲述了裙子的制作和应用；拼接裙片、镶接裙片和裱的形成；以及如何应用批量生产技术去制作这类款式的裙子。

袖子部分阐明由袖子基本样板改变为其他款式所需的技术，并且对这类袖子的制作提供专门技巧。

最后一部分为服装样品，其中包括上述各种技术并对服装样品的生产进行全面的叙述。

目 录

如何使用工艺表格.....	(1)
第一章 裙子.....	(2)
一、概述.....	(2)
二、裙子的几何图形.....	(2)
(一) 单件裙基本样板.....	(5)
(二) 增加裙子基本样板的丰满度.....	(6)
三、圆裙.....	(25)
(一) 整圆裙.....	(25)
(二) 半圆裙.....	(26)
(三) 四分之一圆裙.....	(28)
(四) 四分之一圆裙改成两片裙.....	(30)
(五) 拼接裙.....	(31)
(六) 灯笼裙.....	(32)
四、折裥.....	(33)
(一) 非熨烫定形折裥的样板裁剪.....	(33)
(二) 熨烫折裥.....	(37)
(三) 在覆势上加装未熨烫的折裥.....	(42)
五、边部加工.....	(43)
(一) 裙摆线.....	(43)
(二) 腰围线.....	(57)
六、裙里的制作.....	(81)
(一) 半里的制作.....	(84)
(二) 固定衬里的制作.....	(81)
(三) 活里的制作.....	(85)
七、装钩扣.....	(90)
(一) 定位.....	(90)
(二) 装缝方法及顺序.....	(92)
八、嵌装拉链.....	(94)
(一) 隐蔽式拉链.....	(94)
(二) 显露式拉链.....	(97)
第二章 袖子.....	(100)
一、袖子样板裁剪与制作.....	(100)
(一) 紧袖的基本样板.....	(101)

(二) 调整袖子的长度.....	(101)
(三) 改变袖子的轮廓.....	(105)
(四) 袖子开衩.....	(110)
二、袖头的裁剪与制作.....	(126)
(一) 袖头的裁剪.....	(128)
(二) 袖头的制作.....	(128)
三、插肩袖的裁剪与制作.....	(142)
第三章 服装样品.....	(154)
(一) 分析工作草图.....	(154)
(二) 绘制设计图.....	(154)
(三) 描绘图样.....	(155)
(四) 裁剪.....	(158)
(五) 制作.....	(158)
(六) 评价.....	(168)

如何使用工艺表格

下述工艺表格放在每一道制作工序之前。表中用黑体字向读者表明采用的加工过程及难点。它的依据是：如果明了问题的性质，就有解决这个问题的一半方法。

缝合方法	影响制作复杂性的因素	是否需要使用
缝合	织物特征	机器辅助加工
搭接缝	形状	
嵌线缝	附加材料	
覆盖缝		

[例]嵌线缝

1. 工艺表格中的第一栏表明四种缝合方法（参阅上册），其中黑体字表明采用的是嵌线缝。

缝合
搭接缝
嵌线缝
覆盖缝

2. 表格中第二栏表明能使工艺生产过程产生某种困难的因素。在这里，与嵌线缝有

关的因素都采用黑体字。由于使用了嵌线，就产生了立体形状，而且线绳也是一种附加材料。

织物特征
形状
附加材料

3. 通常在前两栏中有两格以上用黑体字时，最后一栏也要采用黑体字。这是因为：加工过程越复杂，越要采用机器辅助加工。如嵌入线绳时，还须使用嵌线压脚。

机器辅助加工

4. 根据上述情况，把三栏合并到一起，便形成完整的工艺表格。

缝合方法	影响制作复杂性的因素	是否需要使用
缝合	织物特征	机器辅助加工
搭接缝	形状	
嵌线缝	附加材料	
覆盖缝		

第一章 裙子

一、概述

裙子的外形，在形成服装的整体轮廓中起着重要的作用。因此，对于设计师来说，能够分析所需要的形状，并且知道取得这一形状所需的方法，是极端重要的事。专业样板裁剪师对于流行的裙子形状有着各种各样的试验图样，因此，可以选用最接近于所需形状的图样。但是，裙子形状的变化是复杂

莫测的，专业裁剪师必须有能力去鉴别其间的差异，从而能使裙子样板适应设计的变化。而且单件裙和连衣裙的裙子部分是有差别的，注意到这一点是很重要的（参阅本书第5页）。本章所讲述的理论适用于上述两种裙子的制作。

二、裙子的几何图形

图2-1所示三种形状，均由长方形变化

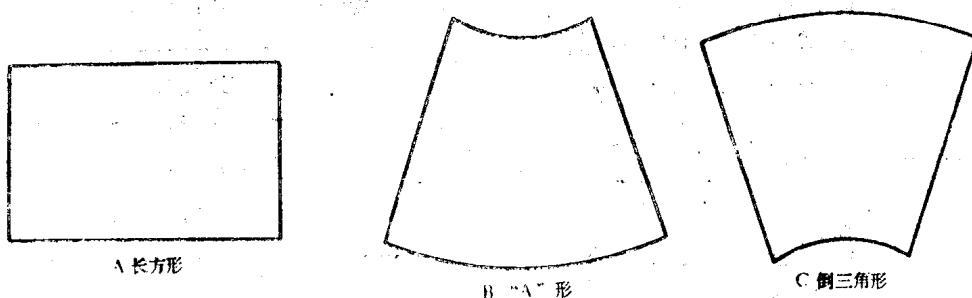


图2-1

而来，并成为各种裙子轮廓的基础。不管属于哪一种款式，均与这三种基本形状有关。每一种基本类型，都有其容易鉴别的独特外形。在分析一种工作草图时，就能制定另外一种或几种新的图样，这就有助于选用最适当的方法进行样板裁剪。

1. 长方形 长方形裙可能是最易辨认的一种裙子（图2-2），它形成了大多数民族服装的基础。这种裙子的特征是：腰部布满了褶裥，并有同样宽的下摆；这种裙子的结构非常简单，通常叫作碎褶裙或百褶裙；而且，它也是从裙子基本样板发展出来的。

2. “A”形裙 “A”形裙是从长方形裙发展出来的。它也许是当前最普通的裙子款式。这种款式的主要特征是：下摆总是较臀部和腰部更为宽大。

“A”形裙之所以特别广泛流行，在于它重点突出了腰部很细的苗条曲线（图2-3）。

当“A”形变得过于宽大时，裙子便呈圆形（图2-4）。

3. 倒三角形 第三类裙子是倒三角形。这一类裙子的主要特征是下摆很窄，臀部宽大，腰部很细，这种款式能够突出穿着者的细腰。这类裙子也是从长方型发展出来的（图2-5）。

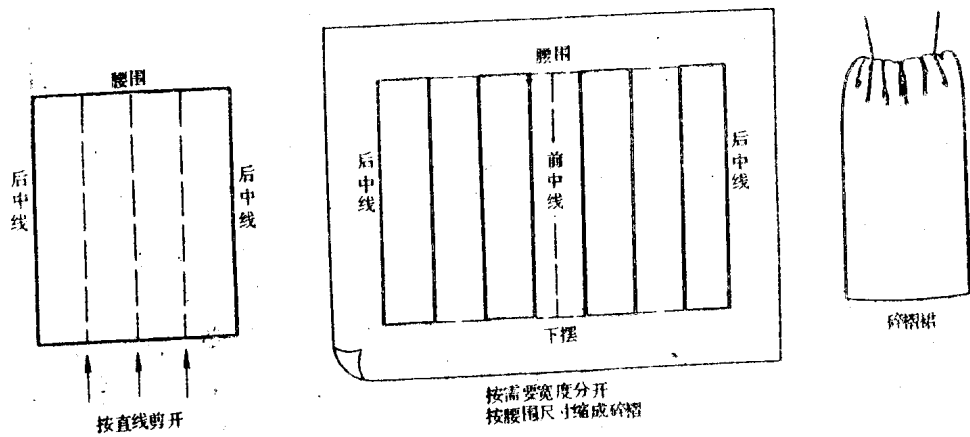


图2-2

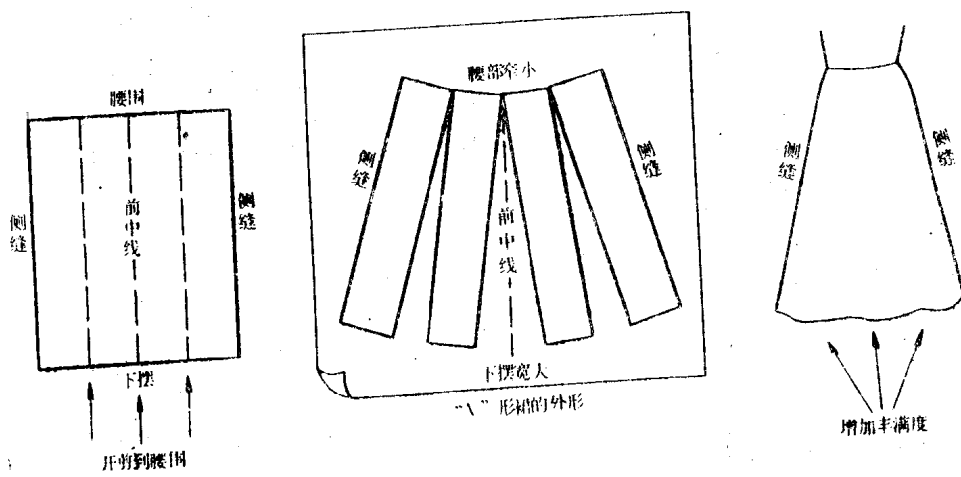


图2-3

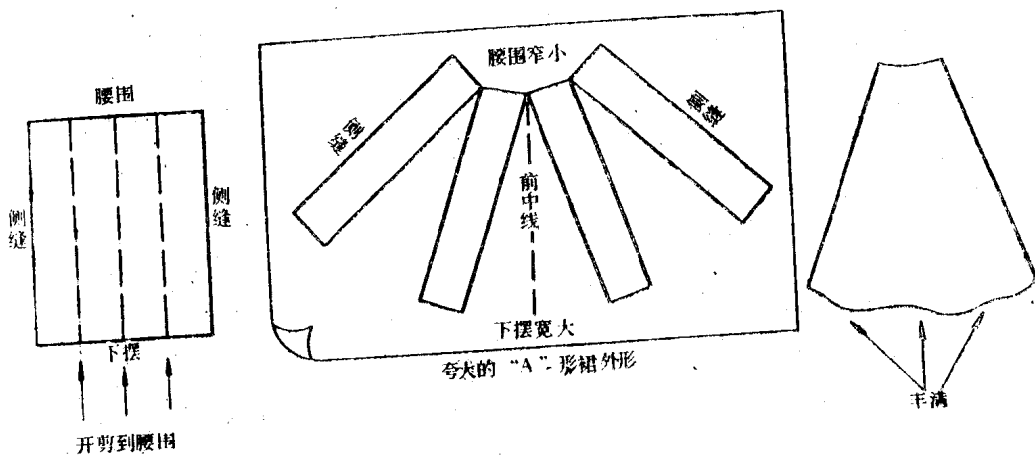


图2-4

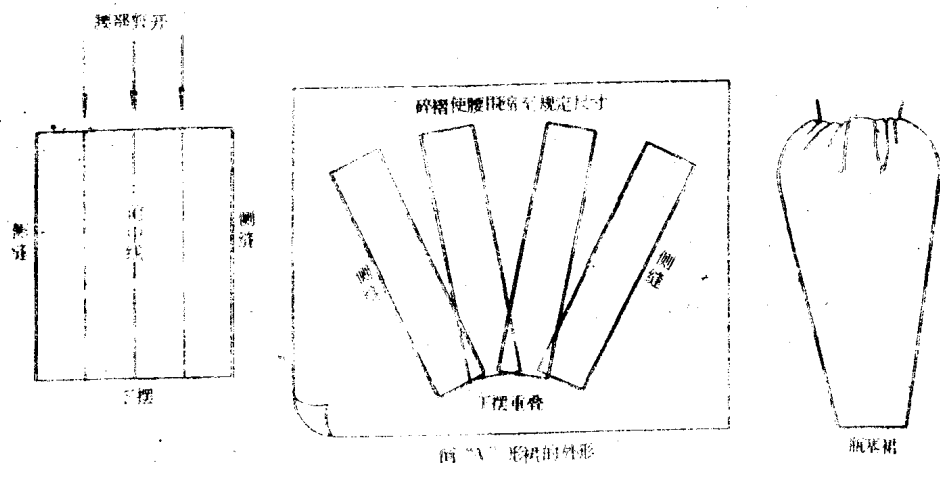


图2-5

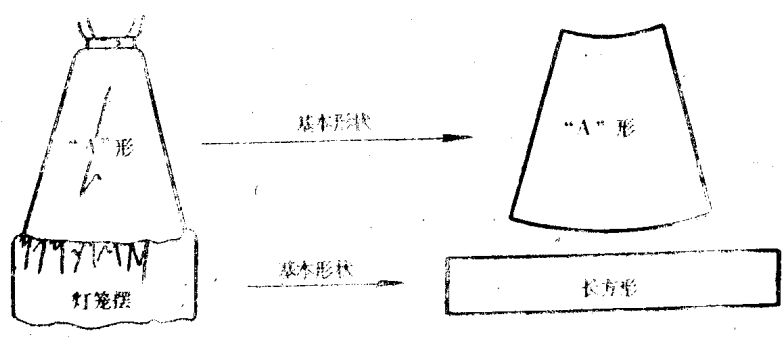


图2-6

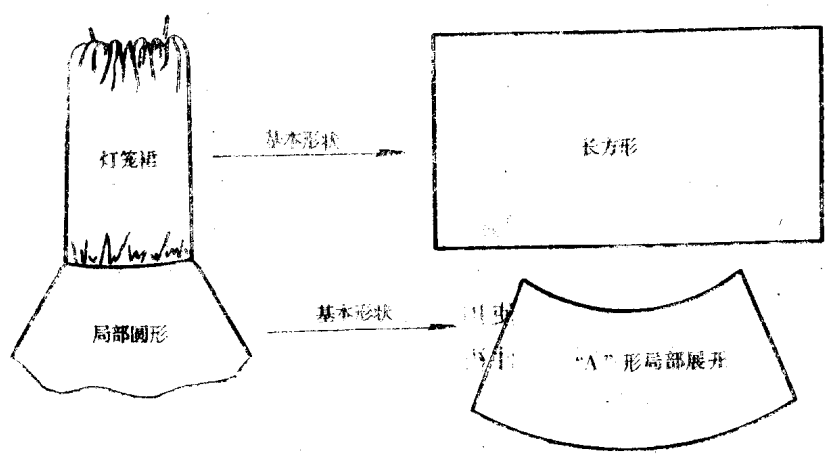


图2-7

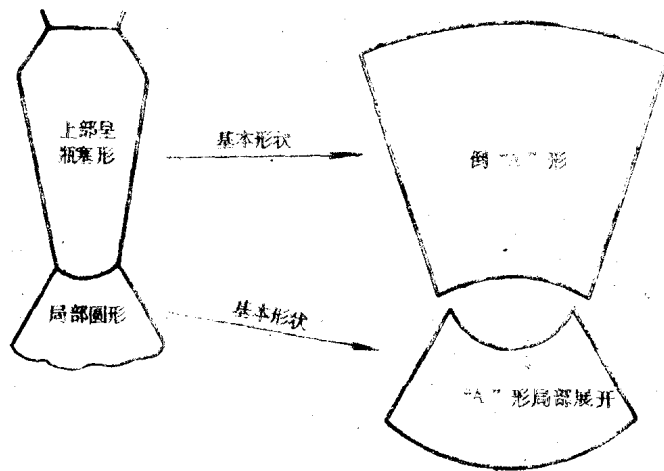


图2-8

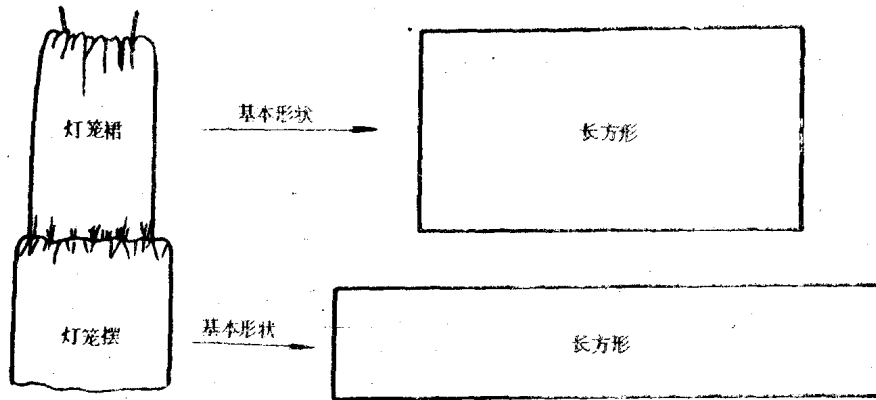


图2-9

三种基本裙形可从下述简图中加以鉴别(图2-6~图2-9)。

在分析工作草图时,要注意下摆和腰围宽度的差别。这一点将对完成裙子所需类型的样板提供思考的线索。

如果下摆比腰部丰满,而腰部又有碎褶,这就可能是“A”形的。以下数页的内容将为上述各种裙子提供裁剪技术。

当设计一种连衣裙的裙子时,可以使用连衣裙的裙子基本样板。但当设计单件裙时,就要制作以下基本样板。

(一)单件裙基本样板 单件裙和连衣裙的裙子基本样板的不同之处:

①侧缝向前移动1cm。

②量取腰围及臀围尺寸时要紧一些。

注意:腰围的松份可取2cm,并用加大省缝的办法来使裙子紧身合体。

表2-1 量体尺寸系列之五 (单位:cm)

测量部位	10号	12号	14号	16号	级差	松份
1 腰 围	61.0	65.0	69.0	73.0	4.0	2.0
2 臀 围	88.0	92.0	96.0	100.0	4.0	2.0
3 腰至膝长	57.3	58.0	58.7	59.4	0.7	0.0
4 腰至臀长	21.8	22.0	22.2	22.4	0.2	0.0

(二) 增加裙子基本样板的丰满度 增加裙子基本样板的丰满度，可以有几种不同的方法如：

- ① 扩展侧缝；
- ② 将腰部省并入下摆；
- ③ 把裙片从下摆剪开，直到腰部；
- ④ 采用角形裙片拼接和镶接等。

在以下数页中，将提出有关这类技术的一些例子。对于连衣裙的裙子和单件裙来说，都可以使用这种方法。

1. 扩展侧缝 紧身裙（图2-11）可以做成标准的圆筒形，也可以在侧缝处稍微加大些，以增大迈步空间。如果不调整腰部的形状，则侧缝处最多只能增加3cm。

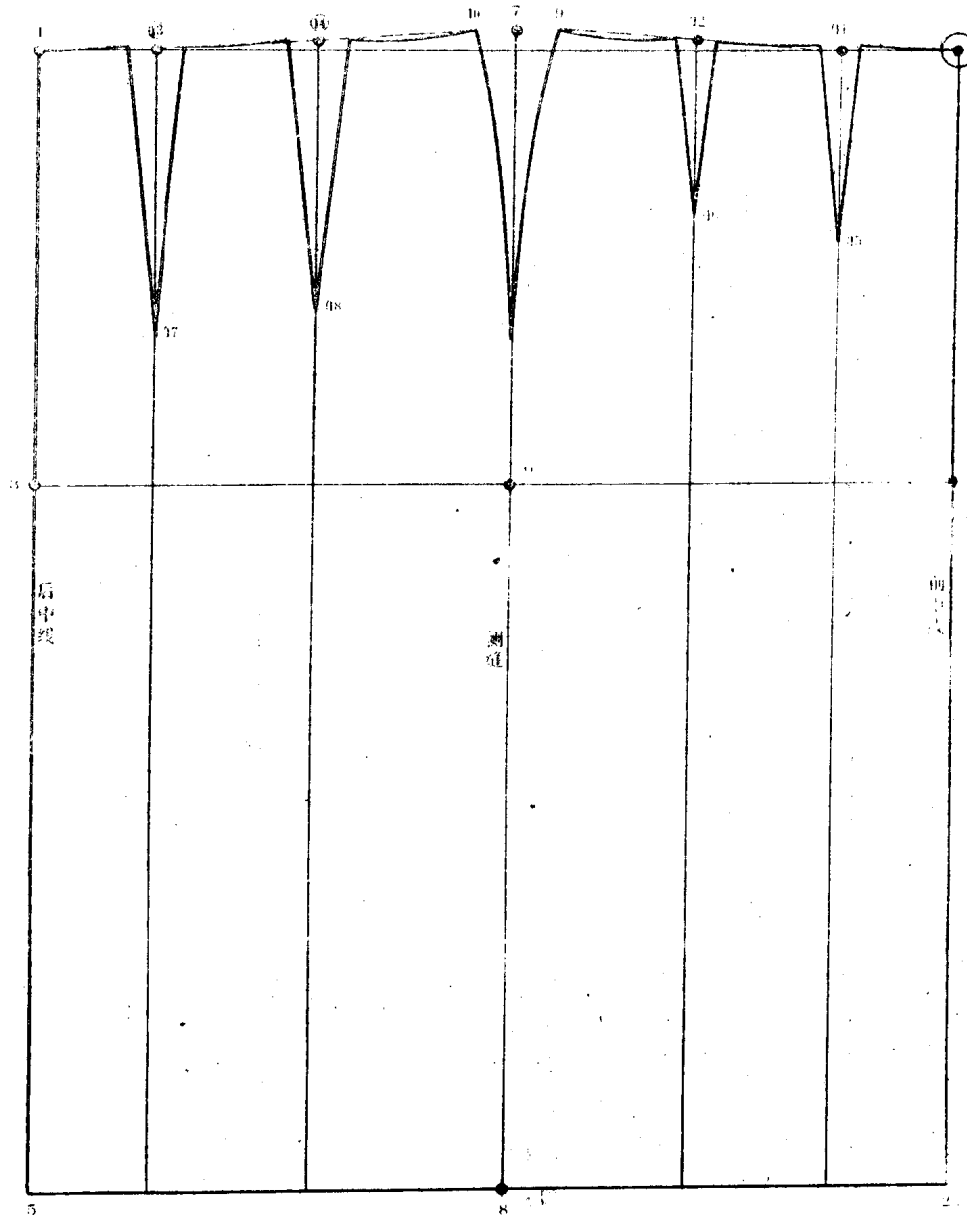


图2-10

单件裙基本样板

表2-2

(单位: cm)

A	B	C	D
参照服装号码图表		(由⑩点向纵横两个方向垂直延伸)	12号裙子尺寸
4	由⑩下行至① =	腰围至臀围垂直距离	22
3	由⑩下行至② =	腰至膝部垂直距离	58
2	由①延伸至④ =	$\frac{1}{2}$ 臀围 + 1 松份	47
		由③垂直上升, 定出点④的位置	
		由③垂直下降, 定出点⑤的位置, 从而完成长方形	
	由③延伸至⑥ =	①~③的中点 + 1	24.5
	由⑦至⑧ =	常数	1.0
	由⑦至⑩ =	常数	1.7
	由⑨至⑪ =	按图所示确定侧缝形状	
	⑫ =	按常数, 并提高0.1	6.0
		⑨~⑪的中点, 提高0.4	
		从点⑪、⑫作垂线至下摆线	
1	前省	由⑩~⑨ - (腰围的 $\frac{1}{4}$ + 松份), 即: ⑩~⑨ = $21, \frac{1}{4}$ 腰围 + 0.4 = 16.6, 21 - 16.6 = 4.4	
		把这一数值的 $\frac{1}{2}$ 分配到点⑪和点⑫的两侧	各为2.2
	后省	由⑩延伸至⑬ =	
	⑭ =	按常数, 并提高0.1	6.0
		⑬~⑭的中点, 提高0.4	
		由⑬和⑭作垂线至下摆线	
		由⑩~④ - (腰围的 $\frac{1}{4}$ + 松份), 即: ⑩~④ = $22.8, \frac{1}{4}$ 腰围 + 0.6 = 16.8, 22.8 - 16.8 = 6	
		把这一数值的 $\frac{1}{2}$ 分配到点⑬和点⑭的两侧	各为3
	由⑪下行至⑮ =		10
	由⑫下行至⑯ =	连接到腰围线	9
	由⑬下行至⑰ =		14
	由⑭下行至⑱ =		13
		按上述数值描绘, 修正腰围线走向, 转移到卡纸上(图2-10)	

作图:

①画出前裙片和后裙片的方块图。

在两块裙片的侧缝之间预留足够空间, 以便可以容纳大约6cm的扩展部分(如图2-12所示)。

注意: 靠近侧缝处的下摆应当上翘, 以便形成90°的夹角。这样, 当侧缝合拢时, 就能确保裙子的摆线走向圆顺(图2-13)。

②描绘图样, 加放缝份及标志对位记号。

2. 利用处理省来扩大裙子下摆 图2-14所示的“A”形裙, 可以从裙子基本样板发展出来。腰围处的省缝只是便于形成紧身的款式, 可以并合到裙摆中。这就解决了两个问题: 一是增大下摆, 二是缩小腰围。可以采用使省全部加以闭合或者部分加以闭合的方法, 使下摆达到不同的丰满度。不妨试验一下, 改变其省大小, 以观察下摆丰满度的变化。

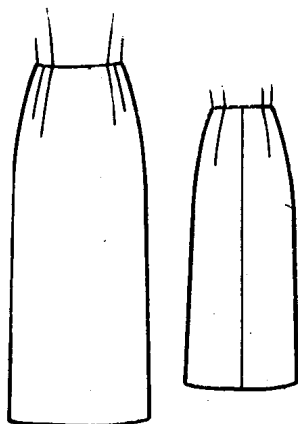


图 2-11

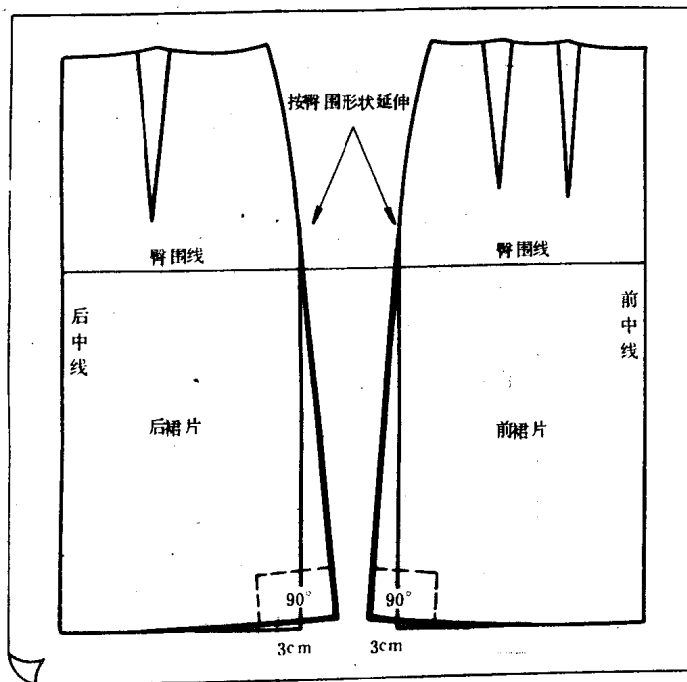


图2-12

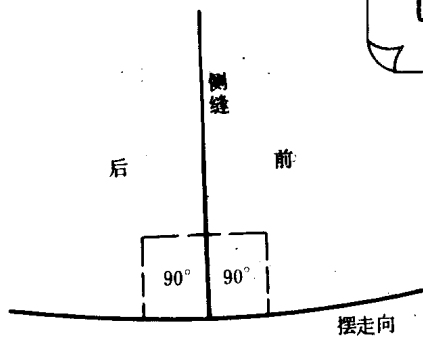


图2-13

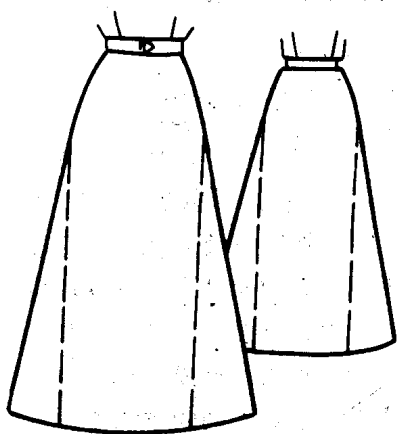


图2-14

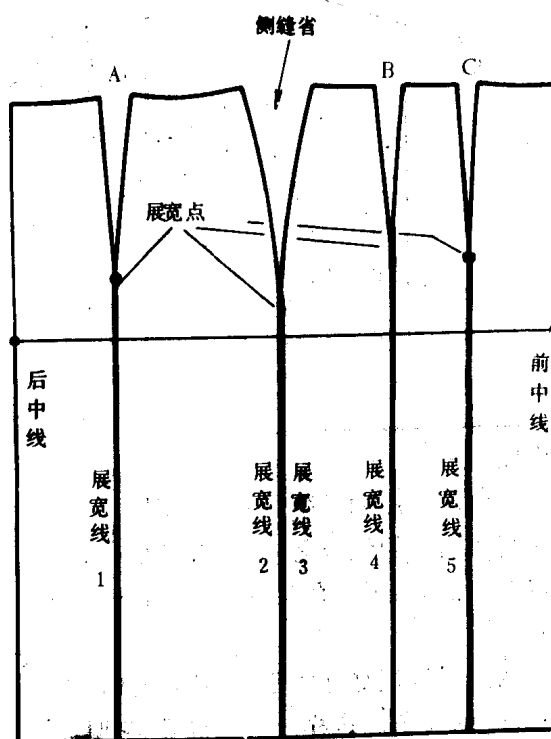


图2-15

图中虚线表明裙子后方的形状。要确保裙子前方和后方具有相同的展宽量，因为只有这样才能有匀称的喇叭裙摆，这一点是非常重要的，除非所设计的款式另有其它规定。

图2-15所示，表明增加裙子张开部分应选定的展宽点。省A、B、C可以用来增加裙

子的下摆，其方法是：以展宽线为对称轴，使省下移到展宽线上。

当侧缝省闭合时，就将使侧缝顺着其止点下移，直至达到下摆位置。

为了使由基本样板变化而来的“A”形裙的下摆均匀展宽，可按下述方法进行（图2-16）。

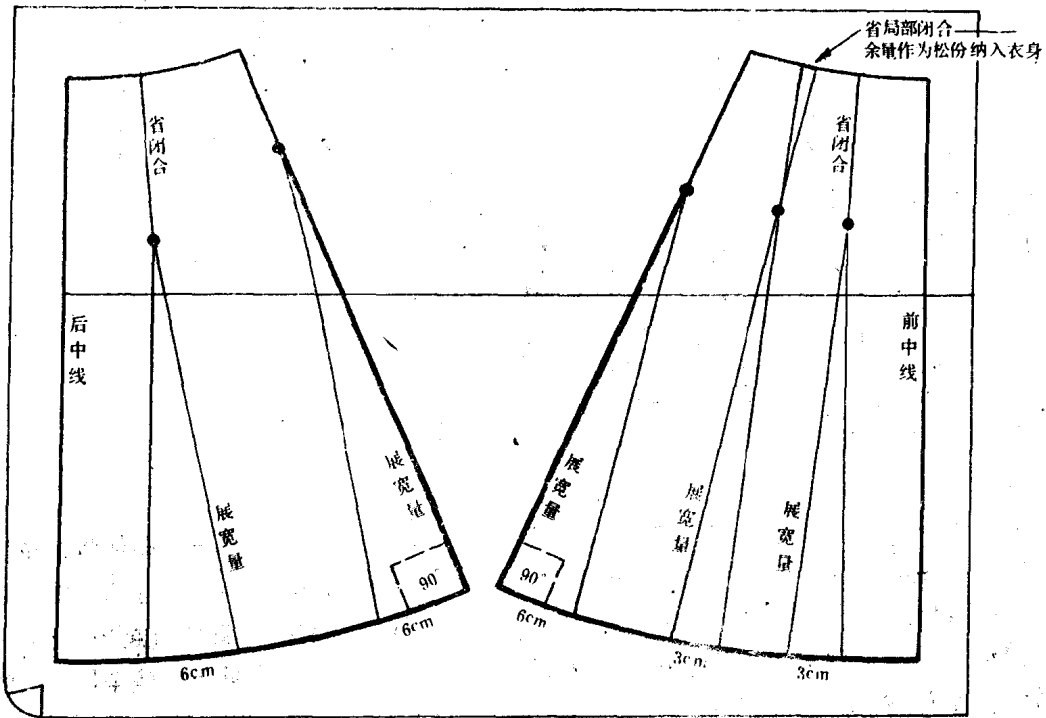


图2-16

(1)后裙片：

- ①完全闭合省A。
- ②把同样的展宽量转移到裙摆处的侧缝上。

(2)前裙片：

- ①把同样的展宽量转移到裙摆处的侧缝上。
- ②把侧缝的展宽量分为两部分，一半纳入展宽线4，另外一半纳入展宽线5（图2-15），省可以全部闭合或者局部闭合。
- ③描绘图样，加放缝份，检查下摆走向。

注意：图中所给尺寸只是标准尺寸。

3. 利用局部省增大下摆 图2-17所示的裙子外形轮廓和图2-14所示比较起来，丰满

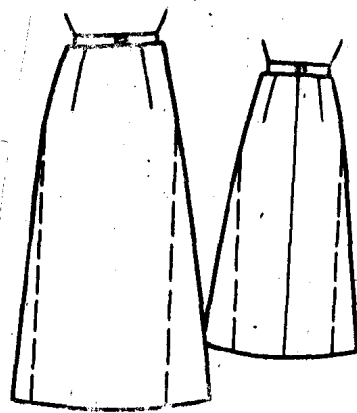


图2-17

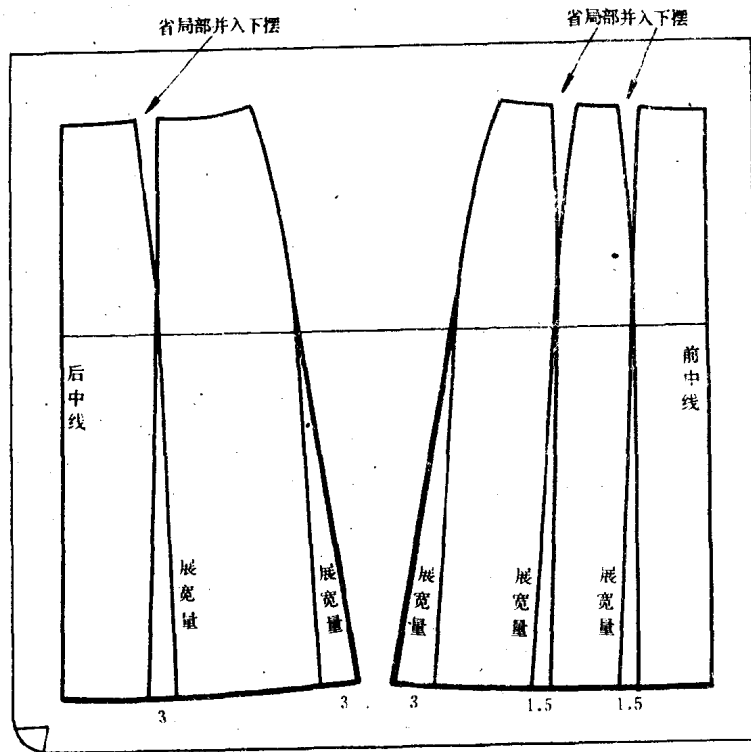


图2-18

度较差。要取得这一形状，只需腰间取局部省，剩余的省份可以作为松份纳入衣身、腰带中，或者作为款式线(图2-18)。

前裙片的两个剩余省份可以按照下述方法做成一个单省。其法如下：

- ①连接A、B两点(图2-19)。
- ②定出新省的位置C。

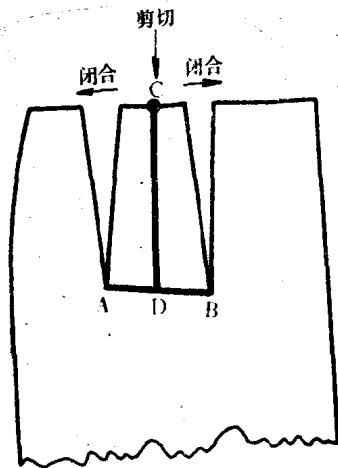


图2-19

- ③连接C与D，C—D即新省的位置。
- ④在C至D和A至B处剪切(图2-19)。
- ⑤把不需要的省闭合起来(图2-20)。
- ⑥由C及C₁点重新画线至D与D₁的中点(图2-20)。图2-21所示就是完整的单省。
- ⑦把前裙片的新省描绘到原设计图上。
- ⑧把完整的图样描下来，检查线缝走

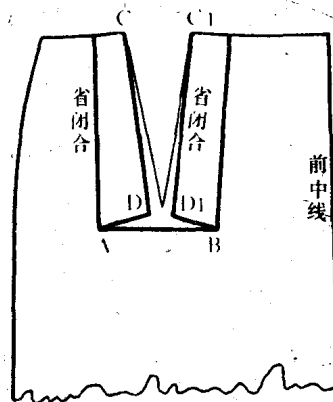


图2-20

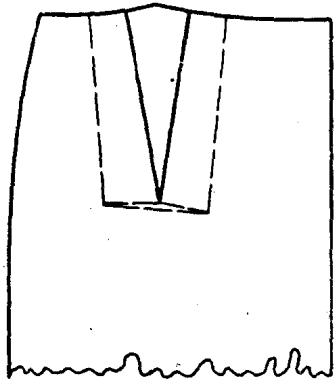


图2-21

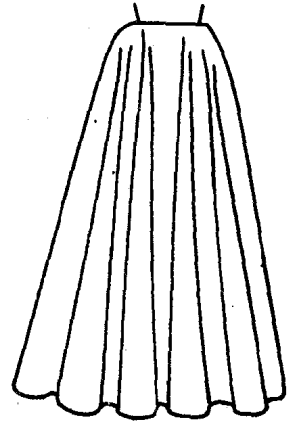


图2-22

向，加放缝份，就可以进行缝制。

4. 利用开剪法扩展下摆 如果所需要的下摆周长要超过采取省处理方法所能达到的长度(图2-22)，就可以使用下述技巧。这种技巧起了合并腰部省和增加额外丰满度的双重作用。

方法A：按照图2-16所示准备前裙片和

后裙片。

①关闭省，将省份并合到下摆中(图2-23)。

②把前裙片和后裙片图样描绘到另外一张纸上。

③由下摆到腰围线画展宽线。把裙样剪下，重新放回到原设计图纸上。

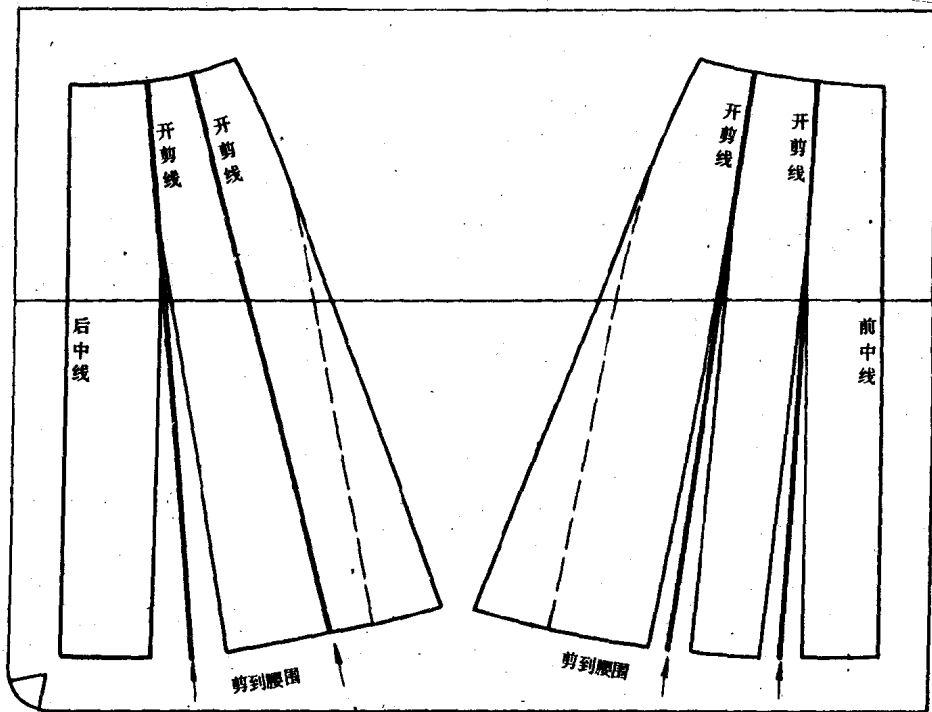


图2-23