

乡土建筑钢笔画技法

新编
乡土建筑
钢笔画

技法

季富政 著

西南交通大学出版社

204
4

乡 土 建 筑
钢 笔 画 技 法

季富政 著

西南交通大学出版社

· 成 都 ·

提 要

钢笔是最方便的写画工具，携带的同时揣一本速写本，不至于外出旅游观光时见到美不胜收的自然风光和里面漂亮的房屋、桥梁……而若有所失，以至造成诸多人生遗憾。本书从最基本、最易入门的绘画方法讲起，并以乡土建筑为媒体，把读者导入大自然中的建筑里去。把短期怎样画，长期怎样画的方法深入浅出地教给大家。并揉以欣赏、理论的分析，学了技巧又获得修养，一举两得，老少皆宜。本书是兼具实用和收藏价值不可多得的读物。

图书在版编目 (C I P) 数据

乡土建筑钢笔画技法：/ 季富政著. —成都：西南交通大学出版社，2001.10
ISBN 7-81057-525-2

I. 乡... II. 季... III. 建筑艺术 - 钢笔画 - 技法 (美术) IV. TU204

中国版本图书馆 CIP 数据核字 (2001) 第 075820 号

乡 土 建 筑 钢 笔 画 技 法 季富政 著

*

出版人 宋绍南

责任编辑 陈祖铭

封面设计 季富政 毕雪屏

西南交通大学出版社出版发行

(成都二环路北一段 111 号 邮政编码：610031 发行科电话：7600564)

<http://press.swjtu.edu.cn>

E-mail: cbs@center2.swjtu.edu.cn

四川森林印务有限责任公司印刷

*

开本：850 mm × 1168 mm 1/16 印张：10.25

字数：237 千字 印数：1—2000 册

2001 年 11 月第 1 版 2001 年 11 月第 1 次印刷

ISBN 7-81057-525-2/TU·268

定价：28.00 元

前言

用西洋的钢笔作为绘画工具来表现中国乡土建筑和园林，在近代是新鲜的事情。钢笔原来的俗称叫自来水笔，因其携带方便，遇事遇物可招之即来，或写或画。一管墨水能维持很长时间，表现很多内容。因此，这一先进的写画工具逐渐地代替了传统的毛笔。尤其是当代快节奏工业文明的快速发展，不可能像古人那样磨磨蹭蹭、悠然自得地磨墨展纸，然后细说开来，它要求我们快、准，又不乏趣味地表现对象。因此，用钢笔来表现事物成了一门专门的学问，并为广大民众所喜爱，尤其是青少年学生，急盼有这样的技法书籍问世。为了满足学子们和广大民众的殷切希望，经作者几十年的钢笔画经验与研究，于此奉献给社会。

本书主要是介绍怎样用钢笔表现中国乡土建筑和园林。立足点在绘画和建筑表现之间，既不像纯绘画那样以神似和趣味为追求境界，也不像建筑表现那样，利用工具把结构和空间割划得难以体味到它的文化。本书竭力追求绘画与建筑表现之间高度亲和、融洽的时代感，不失意境的渲染，更不失结构的严谨。以整体思维的缜密逻辑统率整体的文化氛围；以整体的对象表现制约局部的艺术处理，做到画面内容与表现对象的真实性与一致性，又不妨碍局部的概括和取舍，目的是让人在你的画前体会到真实可信又充满美感，能够细细雕琢，耐人寻味，经得起咀嚼。如果能唤起读者心灵对于乡土建筑更深层次的热爱，看了觉得手痒痒的，非学好这门技艺不可，则更是求之不得的了。

中国乡土建筑、园林，历来是用同属传统文化的文房四宝，即用纸（宣纸）、笔（毛笔）、墨（松烟、油烟）、砚（砚台）去表现它，似乎同出一派，毫无疑问效果自然天成。后来产生了专门用直尺作工具，以表现建筑为能事的界画，此因用了工具，工到极致。它在历史上的辉煌，当之无愧，不过，它的制作程序，粉金沥彩的层层罩染，及带来时间上的耽搁，是现在谁也输不起的。这让专家们去研究吧！于是又有工笔和写意在不同程度地表现着建筑，众所周知，那是以线为主的表现手段。光影、材料质感诸多建筑要素往往被画种内涵、形式所制约，而不得已为之。但是，这些传统的表现手法、技能技巧、艺术处理、意境内涵等等，却给怎样用现代钢笔去表现乡土建筑，提供了永不枯竭、取之不尽的源泉和借鉴。不仅因为钢笔也是用线去表现，更重要的是如何体验和学习前人对建筑和环境的感受。因为前人是在传统文化时代氛围中生活，耳濡目染，万般无不受制于时代。虽然精华与糟粕共存，然而精华部分——譬如：对事物的理解与表现，对意境的追求、画面虚实处理、技能技法的应用等等都有极高的成就，的确是很值得我们下一番功夫学习的。又因为我们现在要学的是中国乡土建筑画这一特定内容，而不是西洋建筑画，哪怕是换了一种工具，但在内涵上必须体现出一种延续性。那么，你的画面效果既有现代人准确的透视、空间、结构、材料、环境诸方面的交待，又有虚实、疾徐、浓淡、主次多方面的描绘。这种现代观念与传统内容结合其实并不矛盾，你愿意、有兴趣去研究它，它就会举一反三地回报你。乐趣自在其中，你将越画越好。

前面讲了，钢笔之绝，在于方便。在郊外画速写，在家中画长期作业均可

极尽情致。而当代各类硬笔，诸如马克笔、蘸水笔、泡沫笔等等又把此画种推向更宽阔的表现领域。不过万变不离其宗，都是以点、线为造型的基本要素和形式构成。立足于钢笔为主的绘画了解与学习，再使用其他硬笔，只是换一下工具而已。因此作者呼吁，不宜一会儿换一种笔去画，怕到头来不得要领。毕竟这些笔又有粗细、力度、手感不同之分。

话又说回来，用钢笔表现中国乡土建筑虽不是新鲜事儿，然而，认真地把它当回事来对待却是不多见的。泛泛而谈用钢笔表现人物、风景、静物的技法书倒是不少；专门讲用钢笔去怎样表现乡土建筑和园林的技法书，似乎颇为少见。据作者若干年的经验，这里面各有不同的表现领域和内容。就内容决定形式这一美学原则来讲，至少形式上就有差别，更何况千变万化的内容以及所蕴含的背景。即是说表现乡土建筑、园林有自身的一套表现法则、表现规律、表现手法。它虽然和其他领域的表现有着联系和借鉴，但其具有相对的独立性是不可否认的，于是自然就有一套相对独立的表现体系。我们今天介绍给大家的，更多的是不同于其他表现技法书的内容。因此，它不可能被其他类似技法书所取代。于是，更具备了可读、有趣的学术性和收藏性。不过，又由于它是相对独立而不失去与普通技法的关联，故又具备普遍性与典型性。认真学习、努力实践本书要求，不仅能画好乡土建筑，同样也能画好西洋建筑、风景等。毕竟里面又是相通的，所以凡学习者皆需灵活，触类旁通。

钢笔画发展到当代，必然形成一门独立的画种。它不仅能“尽精微、致广大”，有着表现题材不受局限、刻画照样可深入细致的“大戏”风范，而且它的

单纯美是其他画种所不能替代的。钢笔画之美在于它以毫不含糊的点、线交织，组合成特殊的审美空间，并以点、线的数量致使磅礴与精巧的事物惊人地再现。因此，一样可以大画大作，用大纸；小则更是火柴盒亦能容千里之域。大不失精致，小不乏气势，人间自然万象尽收画中不误。无论形体的黑、白、灰、体、量、质，还是远、中、近、光、影、色，在钢笔尖下点与线的支配中，仍惟妙惟肖，动人情感。尤其是在表现中国乡土建筑领域内，有着诸多方面独到的长处。譬如：小青瓦的屋面，它可以组成一丝不苟大片美丽的各层次灰色，又不失整体与局部的结构；它可以把木质的柱、壁等结构的纹路和风蚀状态描绘得淋漓尽致，同时也一样可诉诸意境、渲染情绪、表达人生。因此，这特殊的、具有无穷魅力的画种，前景是非常乐观的。

目 录

第一章	兴趣·观察·表现	1
第二章	材料与工具	9
第三章	技法	13
第四章	作画步骤	41
第五章	局部演示	75
第六章	作品赏析	135

第一章 兴趣·观察·表现

一、兴趣

有朋友说绘画与建筑都是形象思维好的人才宜于学习的，因为他们有兴趣。此话不全对，思维虽然由大脑分区所决定的因素很大，但并不是一成不变的。世界上少见那种在一幅极为优美的画面前一点不动情的人。虽然人对不同的题材、形式、内容有所侧重，但是青少年生理上处在可塑性很强的发育段，对美的追求与渴望是无止境的。那些逻辑思维严密、数理化成绩非常好的青少年朋友，一样对美的事物倾心钟情，在形象思维上显得活泼而跳跃。意大利“三杰”、爱因斯坦等等自然科学大家，不同时也是艺术家和艺术的强烈爱好者吗？他们在自然科学上的成就，不也同时受到创造性特质的艺术所启迪吗？即是说，凡有成就的人，在逻辑思维和形象思维之间，是平衡的。要打破这种平衡关系，太固执一方的人，必然多为工匠和艺匠，这是一个有理想，有远大抱负的青少年朋友所不愿看到的结果。

具有形象思维属性的美术，是帮助青少年朋友建立对美的追求的一种具体而实际的形式，而作为美术的钢笔画，又是最简单的画种。它不像其他画种，诸如油画、国画之类，要很多工具，摆一大摊子才能进入角色。它只需一支笔、一张纸、一块画板即可挥洒自如，对于身兼其他学习与工作任务的朋友，实在是最好不过的画种。它既可以掌握一门艺术，又可以此作为锻炼形象思维的工具，若发展得好，照样能顺利进入其他画种。业余也好，专业也好，均可从中各取所需。而你一旦画多了，积累了一大堆作品，回过头来回顾学习过程时，你会惊异你的艺术才

能。暗地里形象思维的能力也渐渐加强了，审美趣味也高尚了。说不定还会有一大套理论、经验及体会，品论别人的作品，发表高深见解。

兴趣不是与生俱来，总是通过一定途径建立。稳定兴趣的建立是产生意志力的良好途径，中国乡土建筑由于自身的结构、空间、装饰诸多关系，在怎样表现它的问题上，只要稍一马虎，就会前功尽弃。因此，它是培养稳定兴趣的最好途径。譬如：表现小砖瓦的屋面，就不能大笔挥洒，只追求一个灰色面的关系；而必须严格地找出小砖瓦受内部椽子的结构影响，再结合透视诸多因素，一排一排、一匹瓦一匹瓦地去画，再分远近组织深浅不同的灰色面。由此而来的长时间磨炼，自然就由兴趣产生一种意志力。当然，这不是叫大家把画画的时间都花在屋面的雕琢上。其实，一幅画每一个局部的完成，道理和上面说的都是相同的。（见图——1山水小镇长卷）

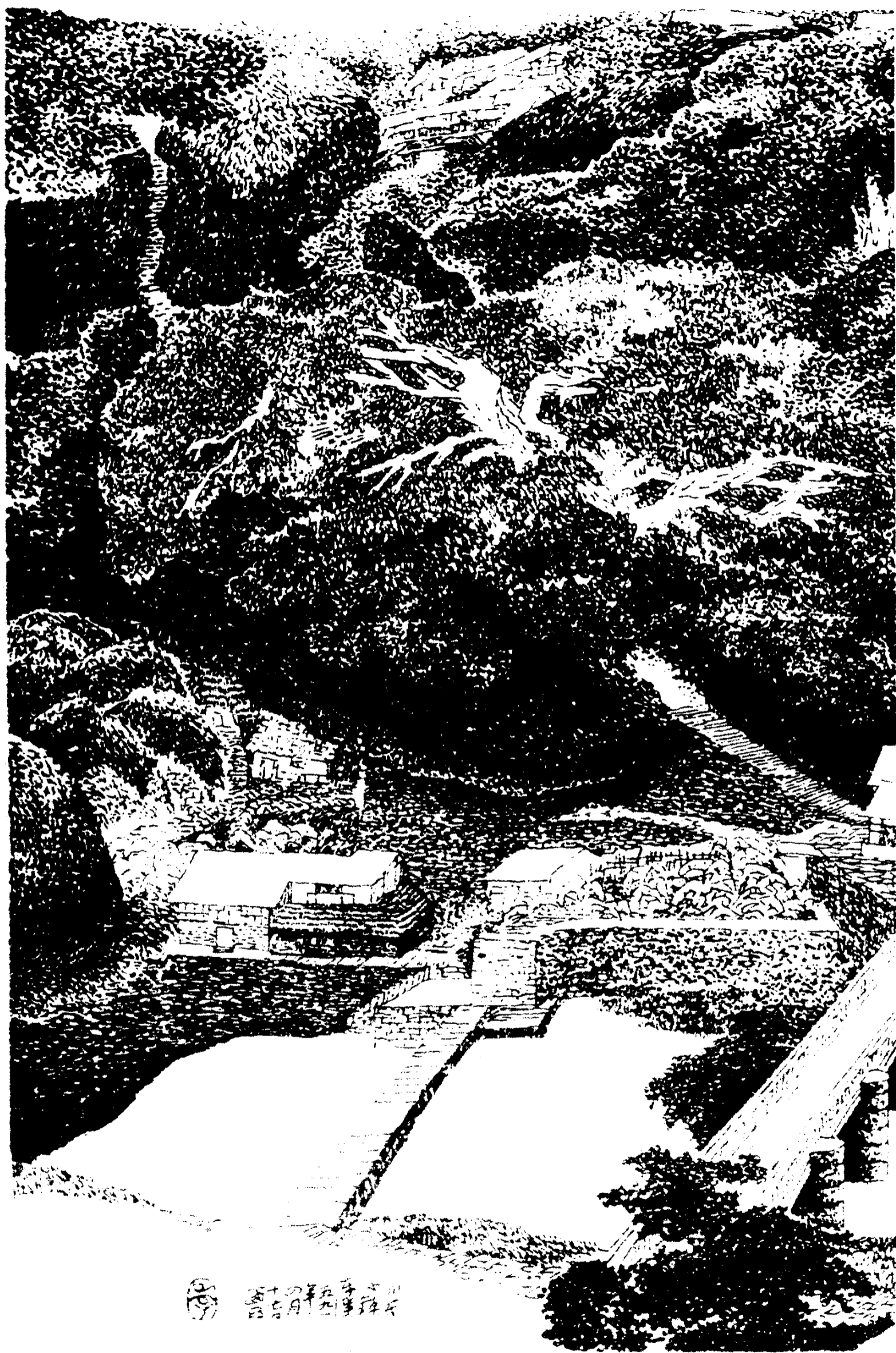
二、观察

观察，就是用眼睛看事物时，同时还要多动脑筋。大雕塑家罗丹有句名言：美的事物到处都存在，关键在于发现。问题的症结是“发现”，如何才能发现美的事物呢？有句很模糊的话叫训练眼睛，说它模糊，是只说到了事物的表象，因为人看事物时，可分有意识和无意识两类。虽然两者之间有联系，然而，你要学好一门技艺，必须先做一个有心人，常常得把它放在心上，不能朝三暮四。这样，你在看事物时才会有心、有意识、有情感，久而久之，那些无意识落入你眼帘的事物，必然受到平时有意识积累的经验检验。审美判断力不同于一贯的无意识，这也许才是训练眼睛的完整意义。以此看事物方可谓之观察。当然，这里“有心”二字，还包括多方面的修养。

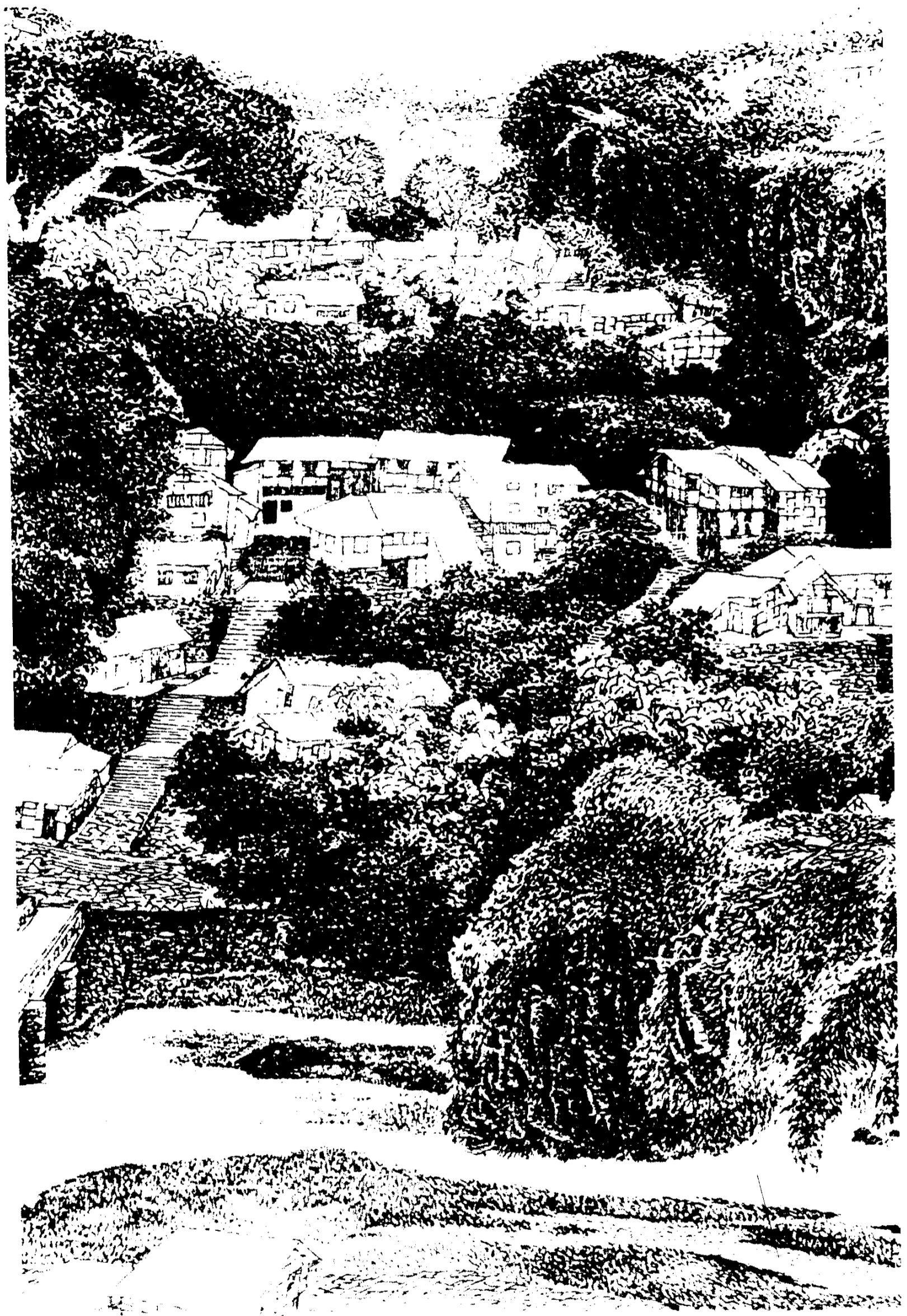
世界如此多姿多彩，也曾有个画家说



图一一1 山水小镇长卷（108 cm × 79 cm）



图一一一 山水小镇长卷左部分



图一一1 山水小镇长卷中左部分



图一—1 山水小镇长卷中右部分



图一一一 山水小镇长卷右部分

过：画不好周围的环境，不是一个真正的画家。此话虽然偏激了一点，然而它至少说明，周围的环境和你接触最多，在你大脑里产生的思考必然也多，于是就会产生表现周围环境的欲望。这似乎和那些一见钟情的、美的事物有所区别，前者显得理性一点，后者显得感性一点，都能激发人的表现冲动。大而言之，我们是生活在中华传统文化氛围中，这也是一种环境。而作为这种文化的一个重要侧面的传统建筑，无疑是这多姿多彩世界一个极有表现内容的部分。因为我们有兴趣于乡土建筑的表现，那么我们的观察面就必须放在这上面，使观察更专业一些。诚然，对整个世界的了解，反过来又会帮助你的“专业观察”，亦不可死钻老古董。

乡土建筑有很多精彩和华丽的局部，譬如塑有龙飞凤舞的屋脊和起翘的四角，夺人眼目的雕梁画栋等等。这些局部往往由于色彩的绚丽、姿态的奇异，很容易把人的注意力一下子就吸引过去，使得你忽略了建筑整体的观察，正如前面所讲，少了“有心”二字。然而，擅长于观察事物的“有心”人，总是从建筑的整体着眼，他看到的是：建筑的大面貌、总的形体，或长或方的立体框架及由此变化的外观造型，然后才是由远及近、由大到小、由整体到局部，以及它们相互联系何在的层层递进的观察。这种观察是对事物充满了一种全面的理解欲望，有目的而不是盲目的，带着这种心境观察的结果，不仅能记牢对象大体面貌和重点，亦可培养良好的思维方法，以此深入到事物的局部了解，才显得条理清楚，有条不紊。熟悉这种方法，逐渐就会找到事物发展的规律性，再以此去指导、动手画事物，则事半功倍。反之，见到局部就开始画，看一眼画一笔，甚至于看一眼画十笔，还更有甚者，对物写生，老把头埋着不看对象，可想而知其画面效果和对象的差距该是何等的大。所以，不管一座建筑的局部装饰有多么精彩，就像一个少女的眼睛不管有多么迷人一样，若从那里先

动笔画，对一个初学者而言，注定这幅画要失败的。话又说回来，整体观察不等于无重点，用眼睛观察事物和照相机拍照的道理一样。照相必须有一个焦点，观察事物也必须有视觉中心。绘画是瞬间艺术，它不可能什么东西都面面俱到，都全交待清楚，这也有违于人的视觉习惯。所谓瞬间艺术，即是和电影、舞蹈、音乐相对而言，它没有连续的时间和空间进行过程。它类似于电影定格，是静态地再现人的瞬间观察，亦是凝固瞬间观察的结果。因此，人对事物的观察总是某一点最清楚，其他部分都较模糊，这便是视觉中心，也是绘画着意表现的重心。其他部分的表现，都必须围绕重心层层减弱，减弱到重心突出又和特定环境极为协调的程度，这才是整体观察带来整体表现的完整意义，两者不是矛盾的。注意，重心范围究竟有多宽，如何界定？我们应根据以上原则把握，其灵活性又待实践中谨慎操作。

三、表现

观察是动脑筋，表现是动手，手由脑支配，什么程度的动脑筋观察直接影响动手表现的不同效果。初学绘画者也许很动脑筋，但效果往往不尽人意，这里面除了方法尚欠佳外，绘画有一个较长期的训练过程恐怕被忽略了。凡事欲速则不达，在善于动脑筋的同时入手绘画，即有了充分的思想准备。

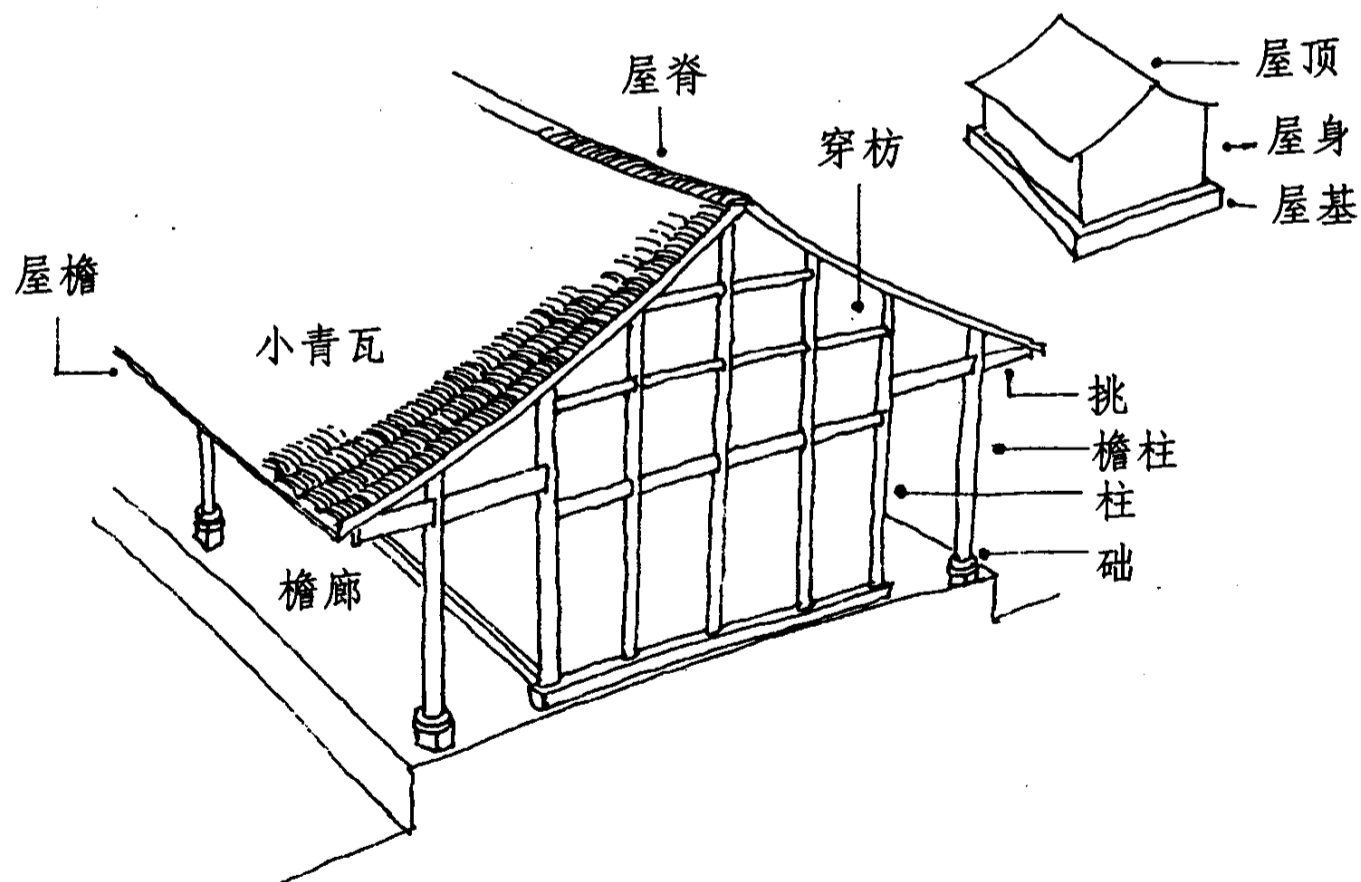
乡土建筑表现和纯绘画有一个最不同之处，就是乡土建筑必须依赖内部结构关系，去完善外观的渲染，而纯绘画则多以表象感受和艺术哲学同构。这里并不是说建筑表现就不讲感受和艺术哲学的追求了。恰是说不仅要像纯绘画那样去追求，更要对这种表象有一种从内在到外在的科学认识观。即是说你的这幅建筑绘画作品，不光是弥漫某些作者想要表达的特定气氛，还能使人体验到作品内容在物质构成上的基本准确无误。

这就给我们学习建筑画在结构认识上，重重地作了提示，也可以说更加偏重对结构的认识。至少，初学者一开始就必须两者并重，不可太偏于纯绘画一面，大笔挥挥，效法大师潇洒气派。须知，真正的大师亦是真正的结构家，意大利“三杰”的人体解剖学造诣，说他们就是解剖学家，亦当之无愧。因此摆在我们面前的任务，似乎更加重了结构学习的必要性和长期性。

一般的传统建筑结构，并不是很复杂的，并不是要求学了本课就可去作古建筑设计。良好的空间感知力、组织力、整体观察力可以一边画一边作些了解。自然，这种过程不是一蹴而就，时间上尚需长一点。任何事物都有一个由表及里，由浅入深的过程，最后方能驾轻就熟。时间长一点有两种含意：一是画一幅画不妨时间长一点，即“笨”一点画，把精力多放在结构的推敲上，多找一找梁、柱、檐、脊这些主干之间的大框架关系，然后以此铺开门、窗、椽、瓦等小关系。（见图一一2 房架略图）另一种含意是，时间长一点，多画一些张数，有了一定数量，质量就会朝好的方向变化。不过，要

提醒初学者：长期在一幅画上思索、纠缠于结构，久而久之再灵性的脑子也会变得像结构一样呆板。怎么办呢？多画一些速写，纯绘画的速写，尽情发挥你最初、最美好印象的速写，用笔流畅一些，胆量放大一些。不怕错，就怕不敢画，不敢画，错误永远不会出现；而敢画出现了错误，就同时产生修正的机会，尽量自我制造错误与修正的“机会”，机会越多成功的系数越大。我们叫速写为短期作业，长短期作业相结合，既可保证结构的深入认识和表现不混乱，又不至于扼杀你宝贵的艺术情怀。当然，学习还有一个借鉴别人的问题。学习别人可以心领神会，可以临摹优秀作品。前者着重以读画方式去欣赏、体会、分析、对比，后者偏重处理画面的技巧、手法，诚然两者又相互依赖促进。所谓博览群家、博采众家之长也就是这个意思。

任何成功的后面都留下艰辛的劳作，懒惰和短视的兴趣都不利于造就辉煌的画面，在勤动脑的同时也勤动手，是学好一门技艺的关键。



图一一2 房架略图

第二章 材料与工具

一、钢 笔

“工欲善其事，必先利其器”。要把一件事情办好，工具的确是很重要的，不过也要看到，工具毕竟是听从人摆布的，再好的工具如果没有前面所谈的准备，恐怕也难成气候。下面介绍四类常见绘画用的钢笔或硬笔。（见图二—1、2）

1. 各种书写用钢笔 这种钢笔即是常用来写字的自来水笔，分一般和高档点金笔尖两种。如果画画时你用力很重，讲究抑扬顿挫，尤其是速写，不妨用低档一点的。因为这样容易使笔尖发叉可画出宽大的线条，但钢笔也坏得快，丢弃不可惜。如果讲究线条流畅，轻盈，能深入刻画细节，用力不重不轻，当然用好一点的笔。无论何种笔，画久了都会磨损笔尖。但是，一支笔画久了，熟习了它的性格，往往舍不得换新笔。有的把它打磨后再用，其实没有必要，为了运用自如，宜换一支新笔。有经验的画家总是经常改变笔尖正反使用方向，不仅笔尖磨损均匀，又可收到线条粗细变化的效果。钢笔好处在于耐磨损、用得久、蓄存墨水多，既可用于旅行野外写生，又可用于室内长期作业。

2. 各种蘸水钢笔 用蘸水钢笔作画的历史最久。它的优点是弹性好、笔尖细巧，可以自制笔杆安在上面。若画开幅大的画，甚至可以把笔安在吃饭用的筷子上画，作远距离操作。尤其是画环境，会收到意想不到的效果。它的不足是不能蓄更多的墨水，不便外出写生，还有磨损太大之后，笔尖更锐利，运行时常“刮纸”，易把画面刮破；再则灌饱墨水后，线条先很圆润饱和、较粗，墨水逐渐减少后，线条就变得干瘪、单薄、纤细，这就需要我们把握好一个“度”。先画什么地方，后画什么地方，运筹得好，计划周到，

画面效果绝不差于均匀来水的钢笔。蘸水笔最宜于室内长期作业，是钢笔画的主要选择笔之一。选择什么样的蘸水笔最好？则看使用人的习惯，不能一概而论。（见图二—1）

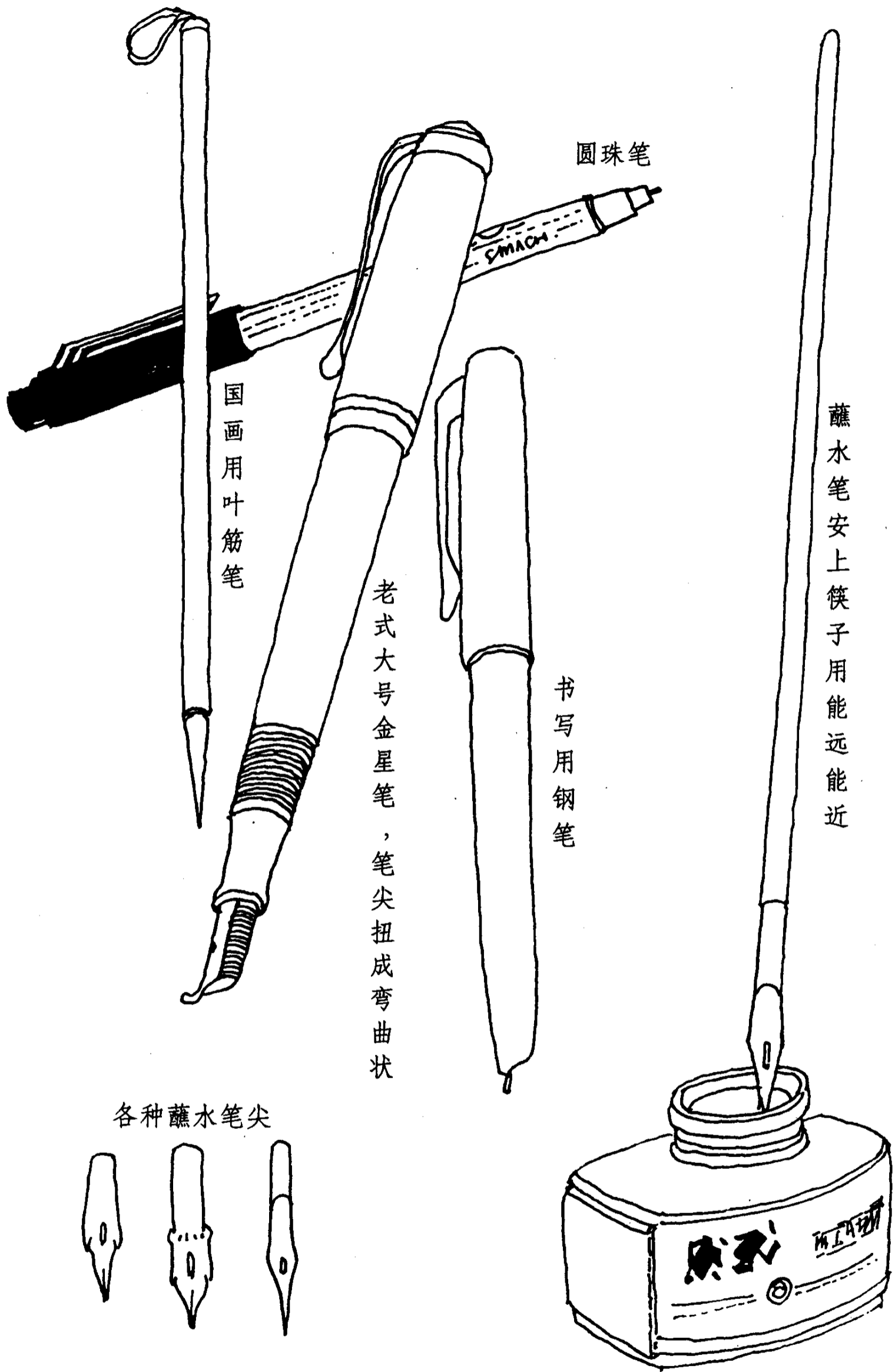
3. 现代各种新产品硬笔 诸如圆珠笔、原子笔、签字笔之类，还有较软的塑胶笔、马克笔、泡沫笔等。这些笔共有的特点是：笔尖缺乏弹性，手感不尽和钢笔相同，线条不会像钢笔可以产生粗细变化，更不易产生“钉头鼠尾”似的线条趣味。但它的线条润滑、流畅、清晰可爱，也不妨试一试，掌握得好，摸熟它的脾气，相信同样能画出很好的效果。另外，制图用的针笔因必须垂直使用方可来水，作小幅速写效果尚佳。

4. 自制各类硬笔 不少人喜欢自制各种材料的硬笔和把钢笔尖加工后再画，这无疑有良好的创造习惯。自制笔有芦苇笔、竹笔、鹅翎笔等。（见图二—2）

芦苇笔制法是：把成熟后的苇子截选一段最坚硬的，用锋利小刀在顶端削一斜面，再在斜面两侧削成普通钢笔尖形状，从中破出一道小缝即可使用。

竹笔制法是：备新竹筷子一根，浸泡水中一昼夜，用刀片由竹筷方头一端依竹纤维方向垂直切入约一个笔尖长，以筷顶端平面为单位先由上往下平行切入，然后由左向右平行切下。这样，筷子上端形成顺丝纤维状以造成具有吸水能力的虹吸“毛管”，然后不动外表光滑的竹青面，用刀将竹白面削成圆锥体的毛笔头形状，再用细砂打磨光滑，蘸墨水即可使用。这种笔含水量大，线条可宽可窄，生动别致，有时会收到意外效果。

鹅翎笔的制法是：取大禽鸟翅膀上翎毛，先快刀削掉一端，然后由上切入开条小缝即可使用，这是一种欧洲古典画笔，极富弹性，柔曼迷人。这些年不少美术、建筑院系学生将老式粗墨大号金星笔的笔尖用钳子夹紧用力向外扭成45°角，使笔尖部分与纸面形成斜面接触，粗细自如，大小听便，加之胶囊大，蓄水多，极受欢迎。（见图二—1）



国画用叶筋笔

圆珠笔

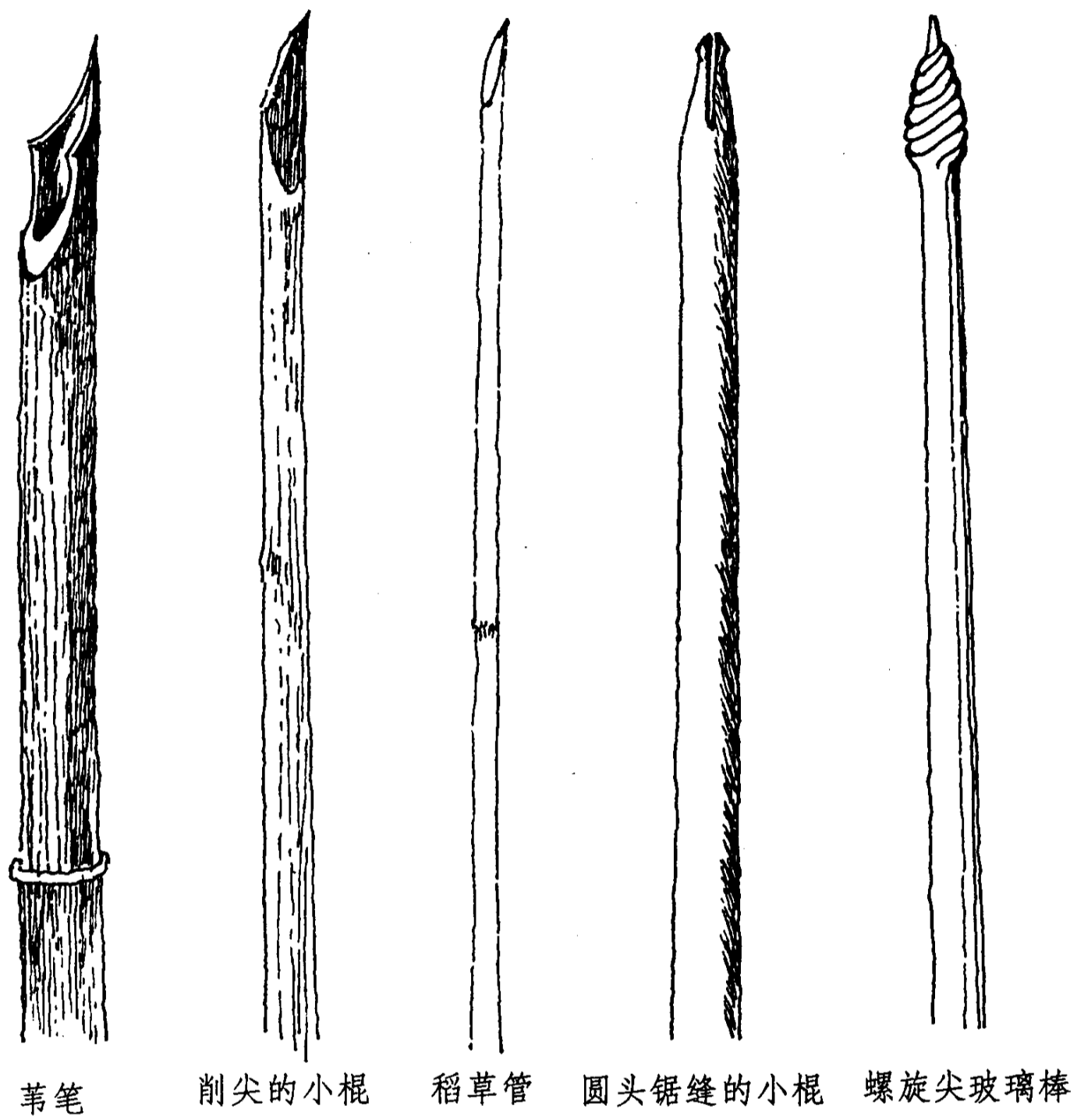
老式大号金星笔，笔尖扭成弯曲状

书写用钢笔

蘸水笔安上筷子用能远能近

各种蘸水笔尖

图二—1



图二—2