

- 中国地图分册
- 教师必备 · 教师必备

中学教师地图集

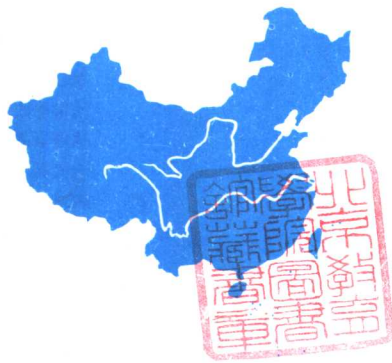
Zhongxue Jiaoshi Dituji

中国地图出版社



中学教师地图集

(中国地图分册)



中国地图出版社

BBK07/2

048090

并适当
上所涉
治、语
值。
分册》
说明
分区
所有
济地图
有实际
学地理
、李

元
的

0
1
1
1

编 者 的 话

《中学教师地图集》是一部区域性、综合性的教学参考地图集，主要供中等学校地理教师备课、自学和进修时使用，并适当兼顾高等师范院校地理系的学生参考。本图集考虑到我国建国以后历年来的中等学校地理教材和高等师范院校地理教材上所涉及的主要内容，以现行的地理教材为主，注意解决基础理论、基本知识、基本技能中的重点和难点，并旁及中等学校政治、语文、历史等教材中涉及的地理内容。因此，本图集内容丰富、图文并茂、表现形式多样、资料详实，具有较强的实用价值。

鉴于本图集篇幅较多，成图周期较长，为了满足读者急需，分为《中国地图分册》、《世界地图分册》、《专题地图分册》陆续出版。

《中国地图分册》由全国专题总图、分区普通地图、分区经济地图和文字说明四部分组成。地图部分约占 2/3，文字说明约占 1/3。全国专题总图包括部门地理中一些基础知识的图幅和图表。分区普通地图仍按现行的中学《中国地理》教材的分区进行分幅。东部 5 个区比例尺为 1:6 000 000，西部和北部 3 个区为 1:8 000 000，各分区图的经济发达地区均附扩大图，所有分区普通地图均注出投影名称和标准纬线，同时较详细地表示了主要矿产地名和名胜古迹点。分区经济地图是以综合经济地图的图型表示，突出地表示了农业组合类型和工业部门的分布。地理资料是地图的进一步补充，比较系统地编辑了对教学有实际参考价值的地理数据和基础资料。

本分册得到东北师范大学地理系、北京师范大学地理系、北京师范学院地理系、西北师范学院地理系、华南师范大学地理系、西南师范大学地理系以及农牧渔业部、国家气象局、国家统计局的大力支持和帮助，在此一并致谢。

《中学教师地图集》由刘明光主持编制，编辑组成员（以姓氏笔划为序）有：王淑华、申士安、卢宜玉（编辑组长）、李廷楷、范萍华。张崇厚参加了部分编辑准备工作。

本分册现势资料截止 1989 年。附录：1990 年行政区划变动及新建铁路，供读者参考。

由于我们的水平所限，本图集集中的错误和不妥之处，望读者和各方面的专家提出宝贵意见和改进建议。

中国地图出版社编辑部

1990 年 12 月

普通图责任编辑	申士安				
专题图责任编辑	王淑华				
编 辑	范萍华				
审 校	徐树楠	李廷楷	卢宜玉		
编、清绘	赵 晖	龚 英	孙 洁	周月玲	周瑞祥
	徐心蕊	陆 兵	郭子华	高爱萍	裴 文
	张桂兰	崔 虹	曹映红	胡志刚	
文字编辑	金 符				
地图投影设计	方柄炎	阎大昌	姜春明		
封面设计	冯光美				
制印工艺设计	邹义和	王惠芳			
验 收	陈 潮	张先恩	邵越棠		
重版修订	林建华				

中学教师地图集
(中国地图分册)

中国地图出版社编制出版
北京胶印二厂印刷
新华书店北京发行所发行

787×1092 1/16 5 1/2 印张
1989 年 6 月第 1 版
1990 年 12 月第 2 版北京第三次印刷

ISBN 7-5031-0840-1/K·354 定价：6.00 元

印 数：86001—162000

本图集中国国界线系按照我社 1980 年出版的
1:400 万《中华人民共和国地图》绘制。

本图行政区划资料截止期：1989 年 12 月

图 例

- 100万人以上
- 30-100万人
- 10-30万人
- 5-10万人
- 1-5万人
- 1万人以下

北京市

首都

上海市

省、自治区、直辖市人民政府驻地

桂林市

地级市人民政府驻地, (外国主要城市同)

江都

县级市、县、旗人民政府驻地

周口店

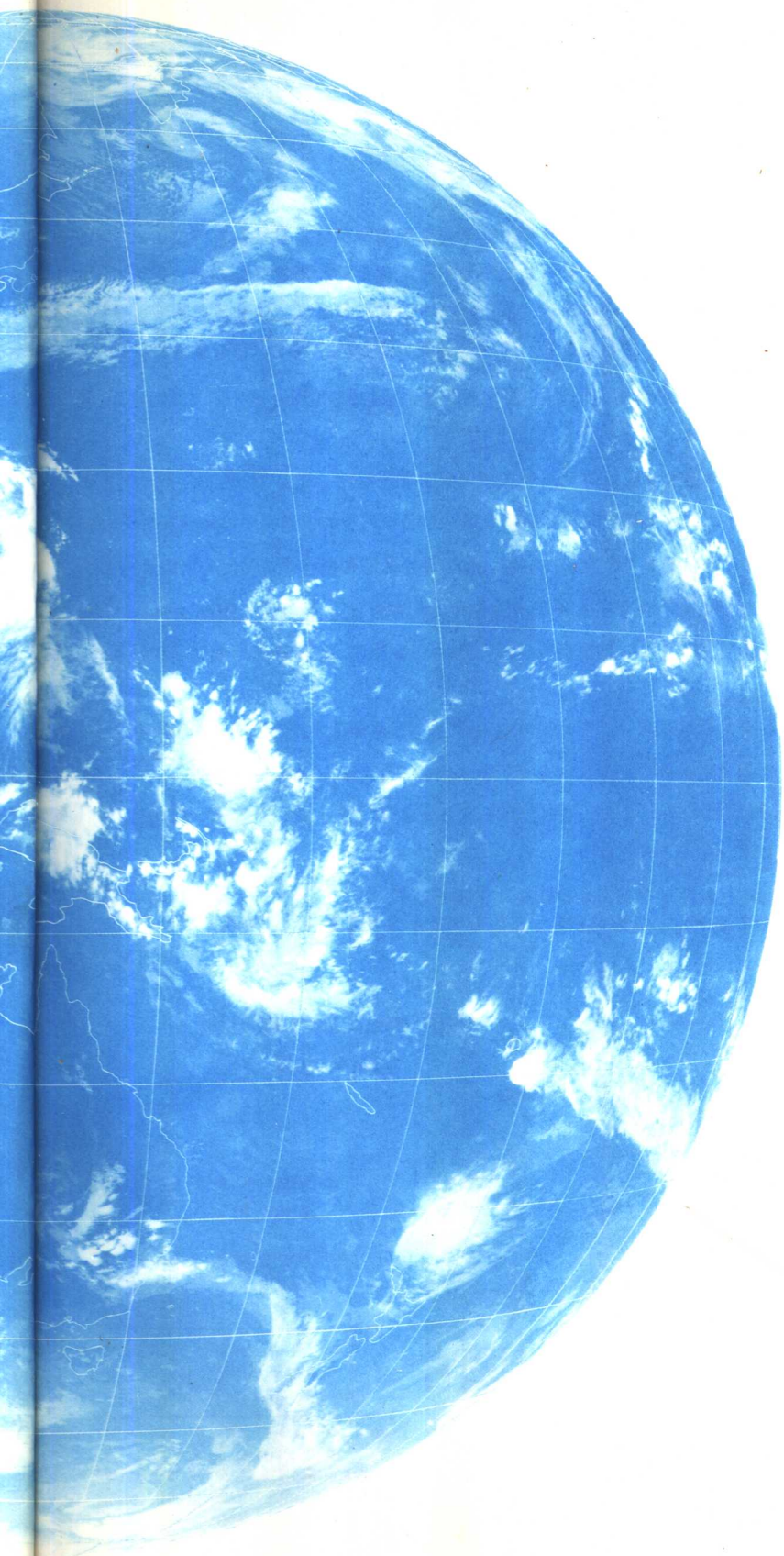
村镇 (外国一般城镇同)

- 国界
- 未定国界
- 省、自治区、直辖市界
- 自治州界
- 地区界
- 停火线
- 复线标准轨铁路
- 复线电气化铁路
- 单线标准轨铁路
- 单线电气化铁路
- 窄轨铁路
- 高速公路
- 主要公路
- 一般公路
- 大道
- 航海线及航海里程
- 国际机场
- 主要港口、一般港口
- 输油管
- 输气管
- 河流通航起迄点

- 常年河
- 季节河
- 伏流河
- 淡水湖
- 咸水湖
- 季节湖
- 干涸湖
- 湖面、河面高程数
- 瀑布、水库
- 运河
- 渠道
- 沼泽
- 盐沼泽
- 井泉、温泉
- 坎儿井
- 蓄洪区
- 冬季冰冻线
- 暖流 (全年)
- 寒流 (全年)
- 暖流 (夏季)
- 寒流 (冬季)
- 基岩海岸
- 泥沙海岸
- 红树林海岸
- 珊瑚礁及珊瑚礁海岸
- 暗沙
- 等深线、海深数
- 等高线
- 冰川、雪被
- 干涸河
- 黄土沟
- 岩溶地貌

- 孔花洞 溶洞和溶洞名
- 新月形沙丘
- 沙垄
- 沙堆
- 平沙
- 戈壁
- 4257 山峰和高程
- 1264 高程点和高程
- 火山锥
- 珠穆朗玛峰 中国及各省(区)最高山峰名
- 苏宝顶 一般山峰名
- 平原 半岛 下 察 隅 各类自然地理区域名
- 长城
- 清东陵 古迹及古迹名
- 山口、关隘
- 铁
- 铂
- 明矾石
- 锰
- 锆
- 石膏
- 铬
- 稀土
- 石墨
- 钛
- 石棉
- 滑石
- 镍
- 云母
- 大理石
- 钨
- 金刚石
- 天然沥青
- 钼
- 玉
- 煤
- 铜
- 萤石
- 褐煤
- 铅锌
- 硼
- 石油
- 多金属
- 菱镁矿
- 天然气
- 锡
- 硫
- 油页岩
- 锑
- 磷
- 汞
- 食盐
- 铝土矿
- 钾盐
- 金
- 天然碱
- 银
- 重晶石

注：分区经济图的矿产按工业类型分色





湛江港新建的深水泊位码头



自然崛起的现代化新城——深圳



护林带的一部分
河北围场塞罕坝人工林场是“三北防



口唇刀门工程一角
我国最大的填海造地工程——广东珠江



我国华东地区又有一条经济大动脉——皖赣铁路正式运行



公里，这是宁夏六盘山区的公路
我国公路建设至一九八四年年底总里程已达九十一万五千



运行
我国第一条地下铁道——北京地铁在



矿区安太堡露天煤矿

勃然崛起的现代化新城——深圳



首都北京的现代化建设一角

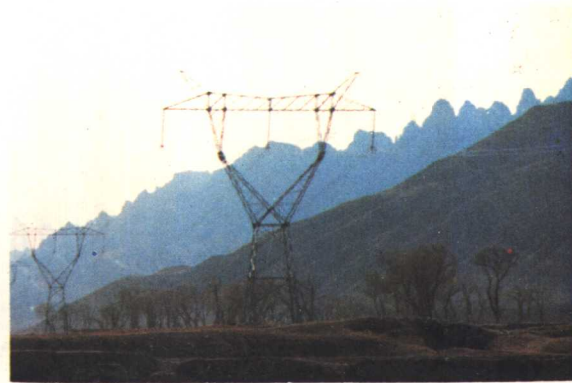


陕西咸阳显像管总厂之一角

我国最大的填海造地工程——广东珠江



宏伟的新钢城——上海宝山钢铁总厂

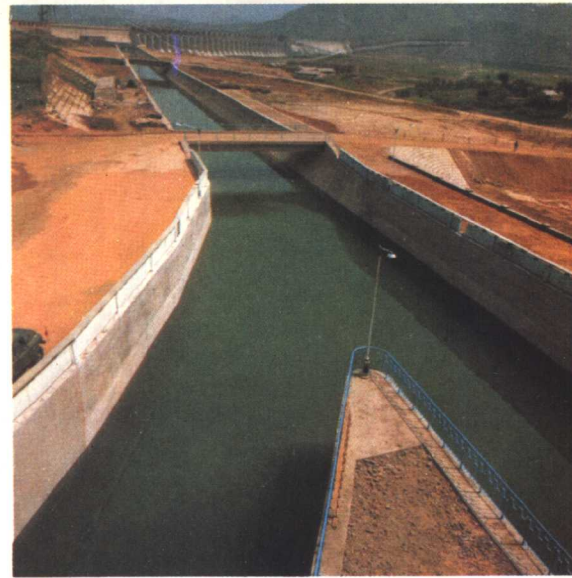


网送电
大同——北京十千伏超高压线路正式并

公里，这是宁夏六盘山区的公路
我国公路建设至一九八四年底通车里程已达九十一万五千

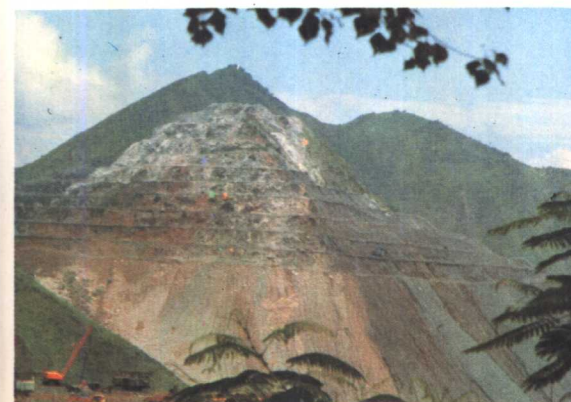


工作
我国海上石油勘探正在飞速发展，这是渤海油田的探井在



流入天津
河北潘家口水库是「引滦入津」工程的源头，滔滔流水由此

正在建设中的最大煤炭基地——平朔



我国最大的共生矿——攀枝花铁矿



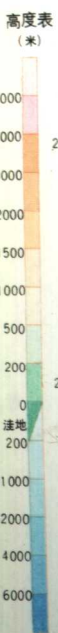
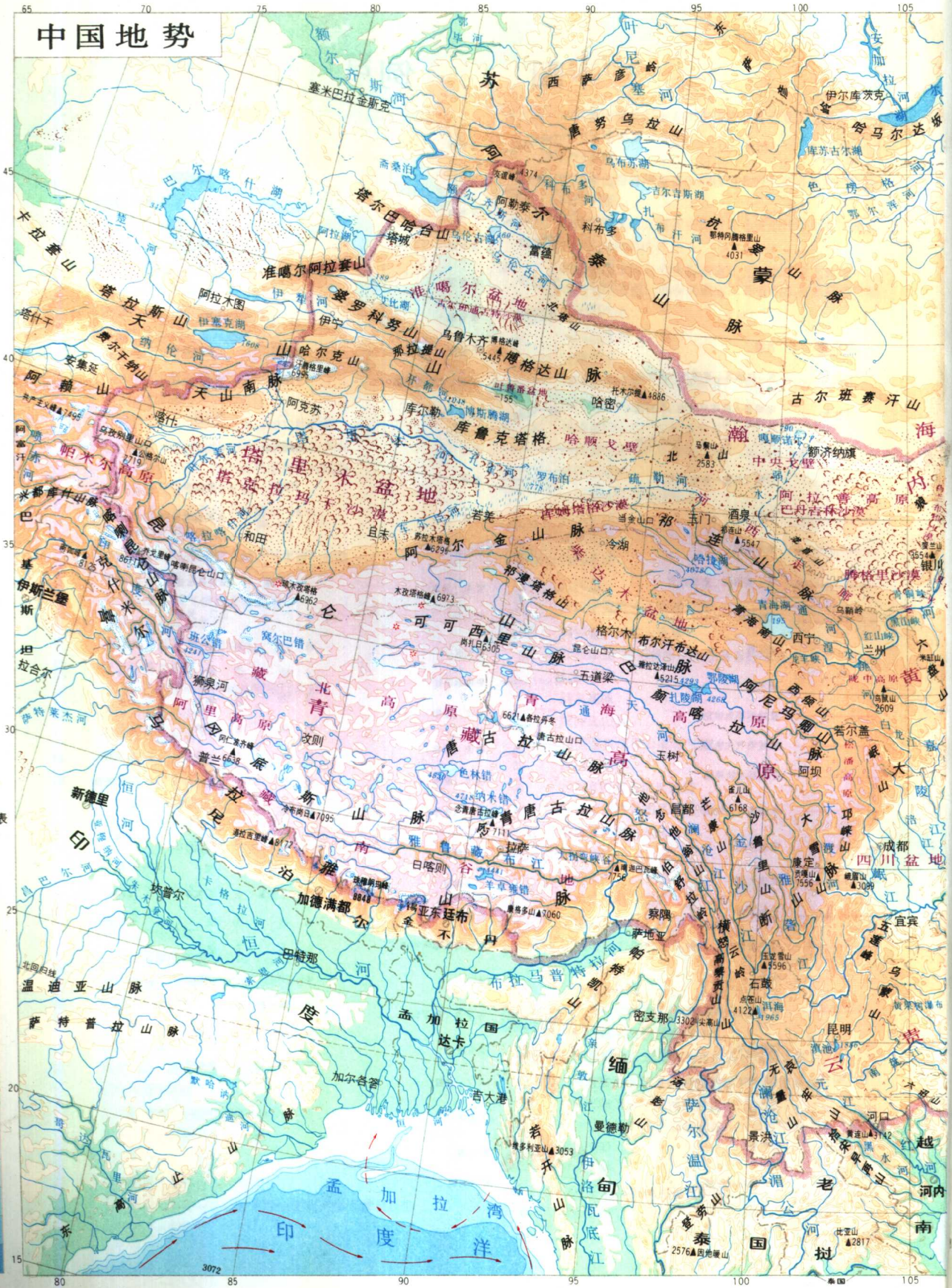
都抽水站全景
我国南水北调东线工程的起点——江

目

录

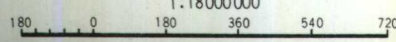
- 1-2 中国地势
- 3 中国地质
我国三大类岩石分布面积占全国总面积的百分比
中国地质年代简表
- 4 中国地震和火山
- 5 中国地貌类型
- 6 中国大地构造和矿藏
- 7-8 中国年太阳总辐射量
中国年日照时数
中国一月平均气温和海流
中国七月平均气温和海流
中国年平均气温
中国四季分配类型及气温年较差
中国年无霜期
中国温度带和日平均气温 $\geq 10^{\circ}\text{C}$ 的积温
- 9-10 中国一月降水量、海平面气压和盛行风向
中国七月降水量、海平面气压和盛行风向
中国雨季类型及年降水量
中国年降水日数及年干燥度
侵入中国的寒潮和台风
中国年平均风速及年大风 (≥ 8 级) 日数
中国气候类型
中国主要台站气候综合要素图
- 11 中国水系流域和水利
中国内外流域面积统计表
- 12 中国植被土壤区
中国生态地理动物群和动物地理区划
- 13 中国地表覆盖类型
中国农作物组合类型
- 14 中国海洋水产资源
- 15 一九四九年中国政区
一九五四年中国政区
一九五九年中国政区
一九六九年中国政区
- 16 中国政区
全国行政区划统计表
- 17 中国人口
中国人口增长表
中国文化程度构成百分比 (1982年)
中国各地区平均人口密度 (1984年)
- 18 中国的语系和民族
- 19 中国综合农业区划
中国经济区
- 20 中国铁路、航空和管道运输
中国公路和海运
- 21-22 黑龙江省吉林省辽宁省
黑龙江省吉林省辽宁省气候
辽河平原
- 23 黑龙江省吉林省辽宁省经济
- 24 陕西省山西省河南省山东省河北省北京市天津市经济
京津唐地区经济
- 25-26 陕西省山西省河南省山东省河北省北京市天津市
关中盆地和汉江谷地
汾河谷地
陕西省山西省河南省山东省河北省北京市天津市气候
海河平原
- 27 海河平原
- 28 湖南省湖北省江西省安徽省江苏省浙江省上海市经济
长江三角洲经济区
- 29-30 湖南省湖北省江西省安徽省江苏省浙江省上海市
湖南省湖北省江西省安徽省江苏省浙江省上海市气候
鄱阳湖平原
- 31 长江三角洲
云梦平原
- 32 福建省台湾省广东省海南省广西壮族自治区经济
珠江三角洲经济区
- 33-34 福建省台湾省广东省海南省广西壮族自治区
福建省台湾省广东省海南省广西壮族自治区气候
韩江三角洲
台湾海峡和台湾岛剖面
珠江三角洲
香港地区
- 35 南海诸岛
台湾岛
- 36 四川省贵州省云南省经济
- 37-38 四川省贵州省云南省
沿北纬 28° 附近横断山区垂直自然带谱
长江三峡
滇东高原
腾冲火山群
四川省贵州省云南省气候
- 39 四川盆地
- 40 青海省西藏自治区经济
青海省西藏自治区畜牧业
- 41-42 青海省西藏自治区
藏南谷地
湟水谷地
青海省西藏自治区气候
- 43-44 新疆维吾尔自治区
新疆维吾尔自治区气候
天山中段
喀什噶尔平原
- 45 新疆维吾尔自治区经济
新疆维吾尔自治区畜牧业
- 46 内蒙古自治区宁夏回族自治区甘肃省经济
内蒙古自治区宁夏回族自治区甘肃省畜牧业
内蒙古自治区宁夏回族自治区甘肃省
内蒙古自治区宁夏回族自治区甘肃省气候
宁夏平原
河套平原
- 47-48 1990年全国行政区划变动情况
- 49 地理资料
- 50-80

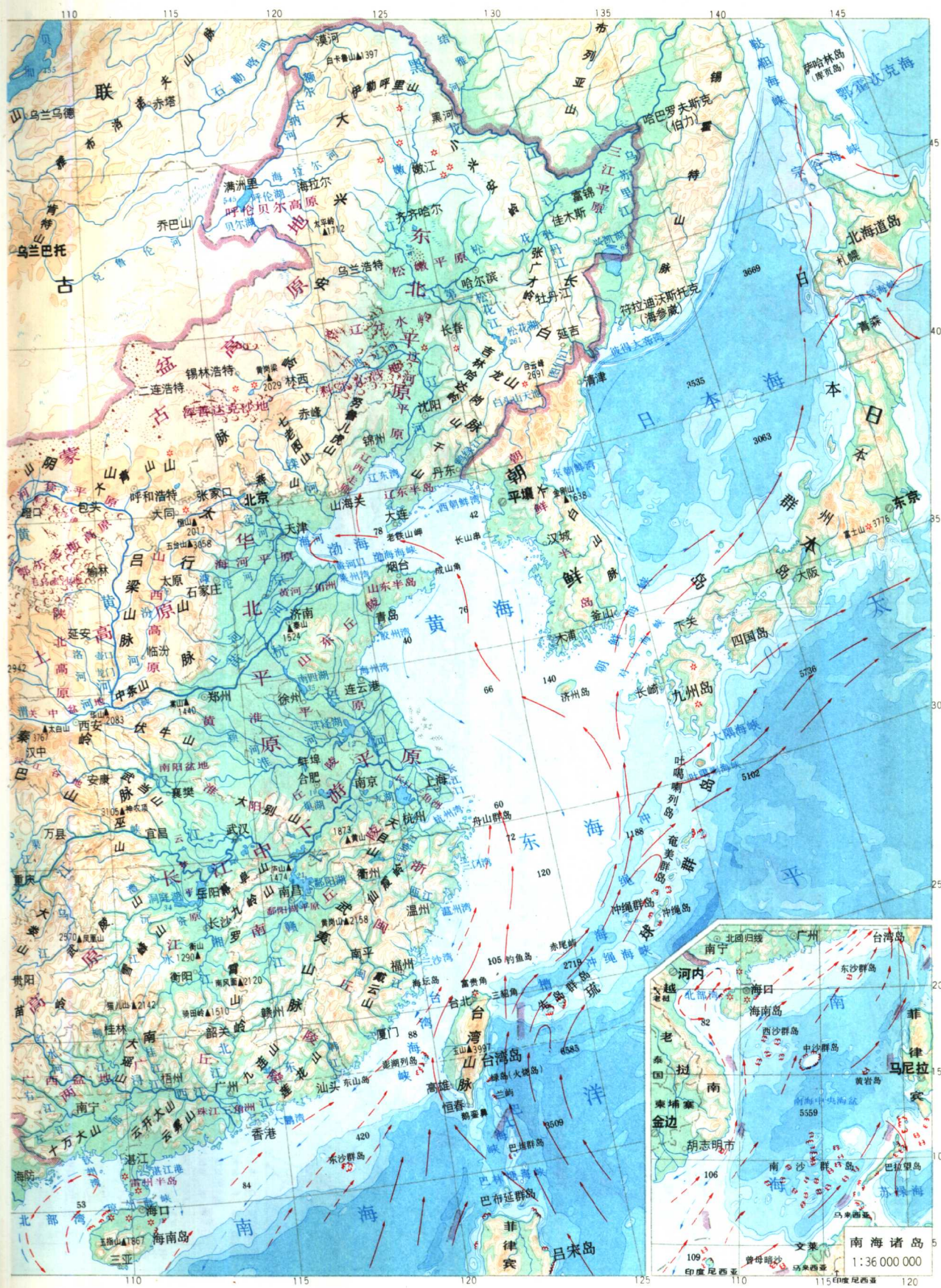
中国地势



1:18000000

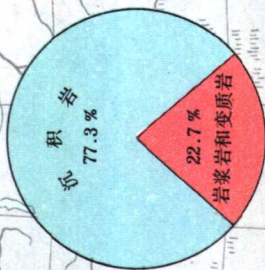
等面积圆锥投影
标准纬线：北纬25°00'、47°00'



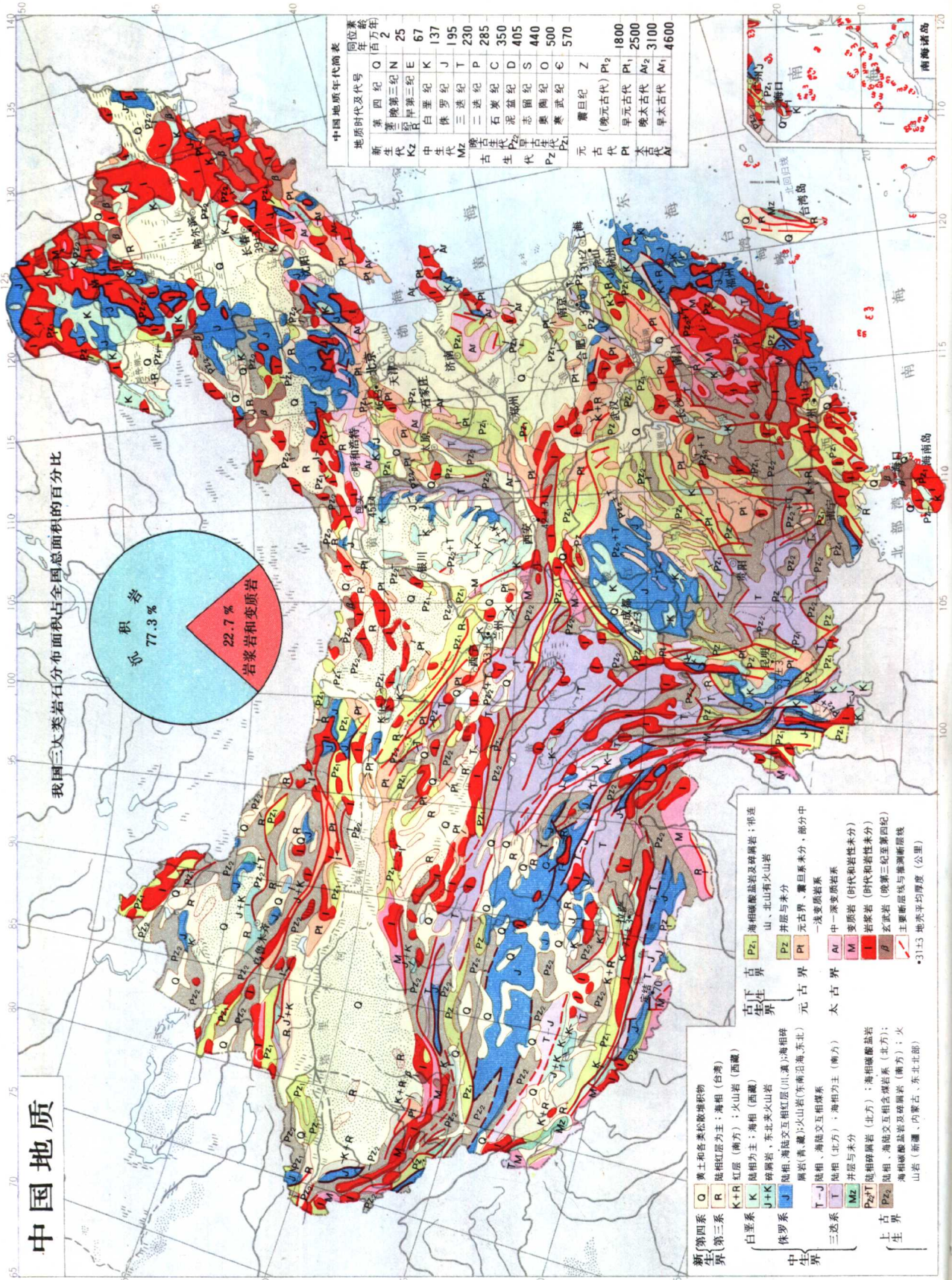


中国地质

我国三大类岩石分布面积占全国总面积的百分比



地质时代及代号	同位素年龄(百万年)
新生代	
第四纪 Q	25
第三纪 N	2
白垩纪 K	67
侏罗纪 J	137
三叠纪 T	195
二叠纪 P	230
石炭纪 C	285
泥盆纪 D	350
志留纪 S	405
奥陶纪 O	440
寒武纪 €	500
震旦纪 Z	570
元古代 Pt	
早元古代 Pt ₁	1800
晚元古代 Pt ₂	2500
太古代 At ₁	3100
早太古代 At ₂	4600



中生界

- 白垩系 K+R 陆相为主; 海相 (台湾)
- 侏罗系 J+K 陆相为主; 海相 (西藏)
- 三叠系 T-J 陆相 (北方); 海相为主 (南方)

古生界

- 石炭系 C 陆相 (南方); 火山岩 (西藏)
- 泥盆系 D 碎屑岩, 东北夹火山岩
- 志留系 S 陆相, 海陆交互相 (东南沿海, 东北)
- 奥陶系 O 陆相, 海陆交互相 (南方)
- 寒武系 € 陆相 (北方); 海陆交互相 (南方)

元古界

- 元古界 Pt 中-深变质岩系
- 元古界 Pt₁ 中-深变质岩系
- 元古界 Pt₂ 中-深变质岩系

太古界

- 太古界 At₁ 中-深变质岩系
- 太古界 At₂ 中-深变质岩系

新生代

- 第四系 Q 黄土和松散沉积物
- 第三系 N 陆相 (为主); 海相 (台湾)
- 白垩系 K 陆相为主; 海相 (西藏)
- 侏罗系 J 碎屑岩, 东北夹火山岩
- 三叠系 T 陆相, 海陆交互相 (东南沿海, 东北)
- 二叠系 P 陆相, 海陆交互相 (南方)
- 石炭系 C 陆相 (南方); 火山岩 (西藏)
- 泥盆系 D 碎屑岩, 东北夹火山岩
- 志留系 S 陆相, 海陆交互相 (东南沿海, 东北)
- 奥陶系 O 陆相, 海陆交互相 (南方)
- 寒武系 € 陆相 (北方); 海陆交互相 (南方)
- 震旦系 Z 中-深变质岩系

地质界线

- 古生界: 海相沉积岩及碎屑岩; 祁连山、北山火山岩
- 中生界: 井层与未分
- 元古界: 元古界, 震旦系未分, 部分中-深变质岩系
- 太古界: 中-深变质岩系
- 元古界: 中-深变质岩系
- 太古界: 中-深变质岩系
- 元古界: 中-深变质岩系
- 太古界: 中-深变质岩系

地质界线

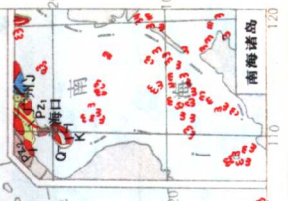
- 古生界: 海相沉积岩及碎屑岩; 祁连山、北山火山岩
- 中生界: 井层与未分
- 元古界: 元古界, 震旦系未分, 部分中-深变质岩系
- 太古界: 中-深变质岩系
- 元古界: 中-深变质岩系
- 太古界: 中-深变质岩系

地质界线

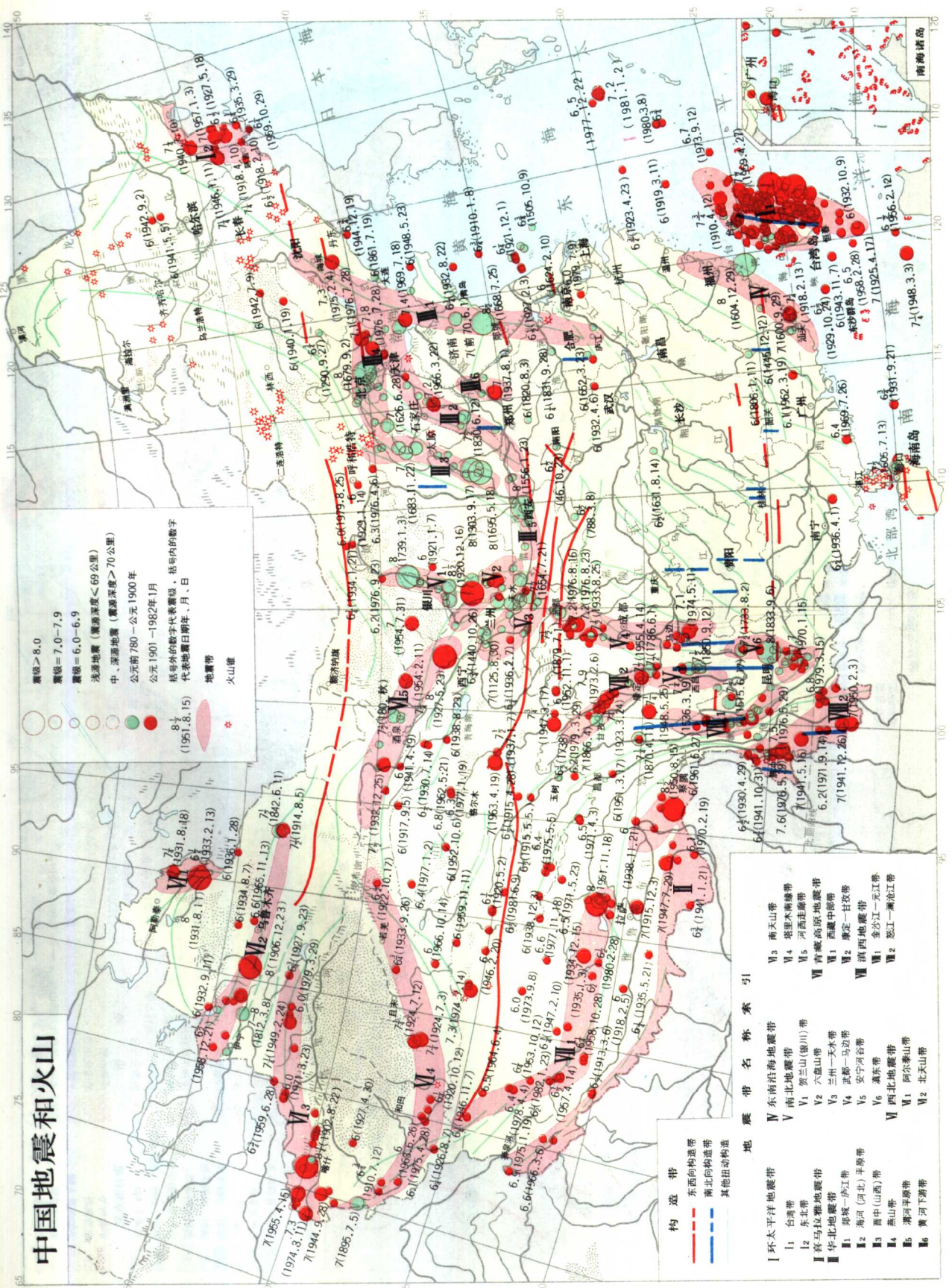
- 古生界: 海相沉积岩及碎屑岩; 祁连山、北山火山岩
- 中生界: 井层与未分
- 元古界: 元古界, 震旦系未分, 部分中-深变质岩系
- 太古界: 中-深变质岩系
- 元古界: 中-深变质岩系
- 太古界: 中-深变质岩系

地质界线

- 古生界: 海相沉积岩及碎屑岩; 祁连山、北山火山岩
- 中生界: 井层与未分
- 元古界: 元古界, 震旦系未分, 部分中-深变质岩系
- 太古界: 中-深变质岩系
- 元古界: 中-深变质岩系
- 太古界: 中-深变质岩系

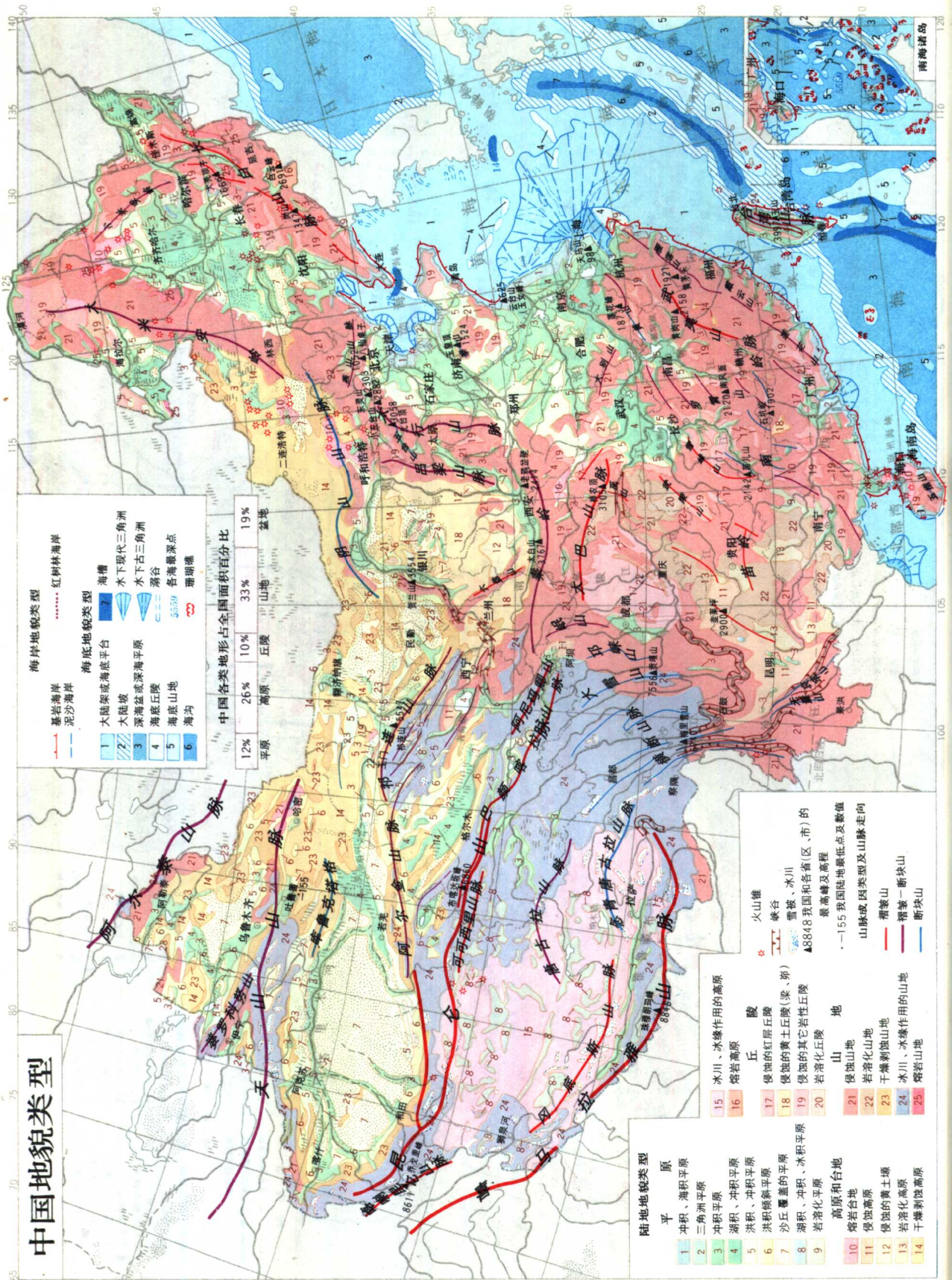


中国地震和火山



1 : 24 000 000

240 0 240 480 720 960 公里



中国地貌类型

- 海岸地貌类型**
- 基岩海岸
 - 泥沙海岸
 - 红树林海岸
- 海底地貌类型**
- 大陆架或海底平台
 - 大陆坡
 - 深海盆或深海平原
 - 海底丘陵
 - 海底山地
 - 海沟
- 海槽**
- 水下现代三角洲
 - 水下古三角洲
 - 溺谷
 - 各海最深点
 - 5559
 - 册期礁

中国各类地形占全国面积百分比

12%	26%	10%	33%	19%
平原	高原	丘陵	山地	盆地

陆地地貌类型

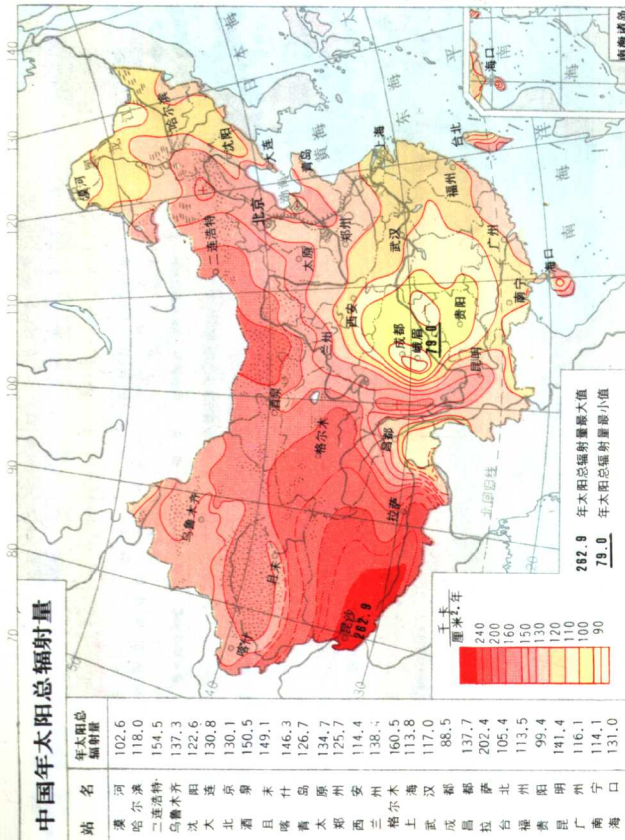
- 平原**
- 1 冲积、海积平原
 - 2 三角洲平原
 - 3 冲积平原
 - 4 洪积、冲积平原
 - 5 洪积、湖积平原
 - 6 洪积、湖积平原
 - 7 沙丘、覆盖的平原
 - 8 湖积、冲积、冰积平原
 - 9 岩溶化平原
- 高原和台地**
- 10 熔岩台地
 - 11 侵蚀高原
 - 12 侵蚀的黄土塬
 - 13 岩溶化高原
 - 14 干燥剥蚀高原

- 山地**
- 15 冰川、冰缘作用的高原
 - 16 熔岩高原
 - 17 侵蚀的红色丘陵
 - 18 侵蚀的黄土丘陵(梁、峁)
 - 19 侵蚀的其它岩性丘陵
 - 20 岩溶化丘陵
 - 21 侵蚀山地
 - 22 岩溶化山地
 - 23 干燥剥蚀山地
 - 24 冰川、冰缘作用的山地
 - 25 熔岩山地

- 火山锥
- 峡谷
- 雪被、冰川
- ▲8848 我国和各省(区、市)的最高峰及高程
- 155 我国陆地最低点及数值
- 山脉成因类型及山脉走向
- 褶皱山
- 褶皱—断块山
- 断块山

中国年日照时数

站名	年日照时数
哈尔滨	2818.3
海口	2638.6
二连浩特	3168.5
乌鲁木齐	2672.2
拉萨	2588.7
北京	2778.7
大连	3045.2
乌鲁木齐	2862.7
乌鲁木齐	2802.1
乌鲁木齐	2559.2
乌鲁木齐	2688.2
乌鲁木齐	2438.1
乌鲁木齐	2065.6
乌鲁木齐	3100.1
乌鲁木齐	2039.2
乌鲁木齐	2085.3
乌鲁木齐	1239.2
乌鲁木齐	2247.2
乌鲁木齐	3005.2
乌鲁木齐	1887.8
乌鲁木齐	1725.9
乌鲁木齐	1412.6
乌鲁木齐	2528.2
乌鲁木齐	1945.3
乌鲁木齐	1852.5
乌鲁木齐	2284.6

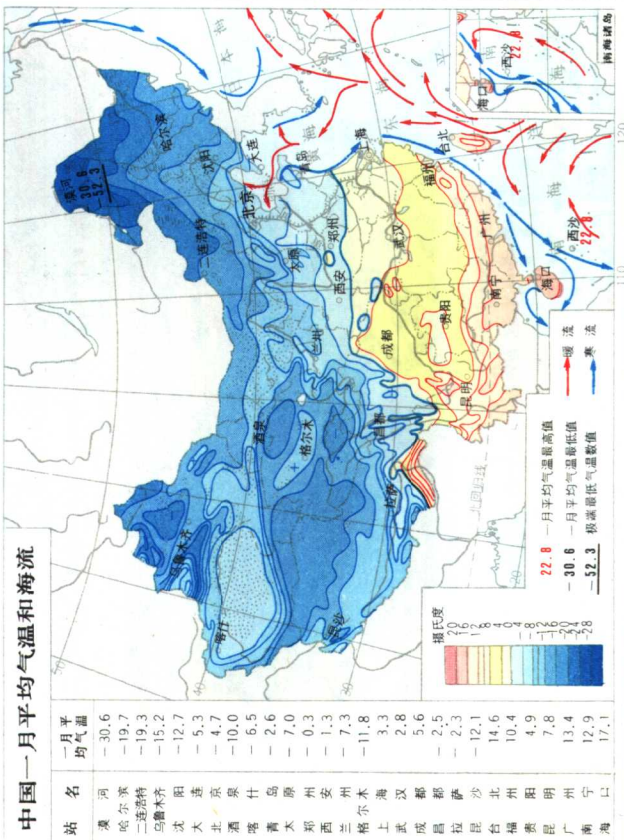


中国年太阳总辐射量

站名	年太阳总辐射量
海口	102.6
哈尔滨	118.0
二连浩特	154.5
乌鲁木齐	137.3
拉萨	122.6
北京	130.8
大连	130.1
乌鲁木齐	149.1
乌鲁木齐	146.3
乌鲁木齐	126.7
乌鲁木齐	134.7
乌鲁木齐	125.7
乌鲁木齐	114.4
乌鲁木齐	138.1
乌鲁木齐	160.5
乌鲁木齐	113.8
乌鲁木齐	117.0
乌鲁木齐	88.5
乌鲁木齐	137.7
乌鲁木齐	202.4
乌鲁木齐	105.4
乌鲁木齐	113.5
乌鲁木齐	99.4
乌鲁木齐	141.4
乌鲁木齐	116.1
乌鲁木齐	114.1
乌鲁木齐	131.0

中国七月平均气温和海流

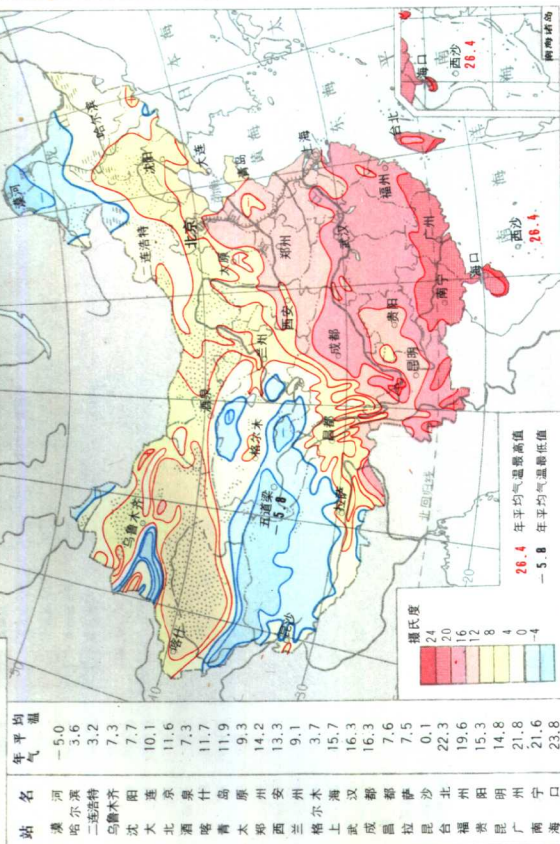
站名	七月平均气温
海口	18.4
哈尔滨	22.7
二连浩特	25.7
乌鲁木齐	24.6
拉萨	22.9
北京	26.0
大连	22.2
乌鲁木齐	25.8
乌鲁木齐	24.7
乌鲁木齐	23.7
乌鲁木齐	27.5
乌鲁木齐	26.7
乌鲁木齐	22.4
乌鲁木齐	17.6
乌鲁木齐	27.9
乌鲁木齐	29.0
乌鲁木齐	25.8
乌鲁木齐	16.3
乌鲁木齐	14.9
乌鲁木齐	13.6
乌鲁木齐	28.6
乌鲁木齐	28.7
乌鲁木齐	24.0
乌鲁木齐	19.9
乌鲁木齐	28.3
乌鲁木齐	28.3
乌鲁木齐	28.4



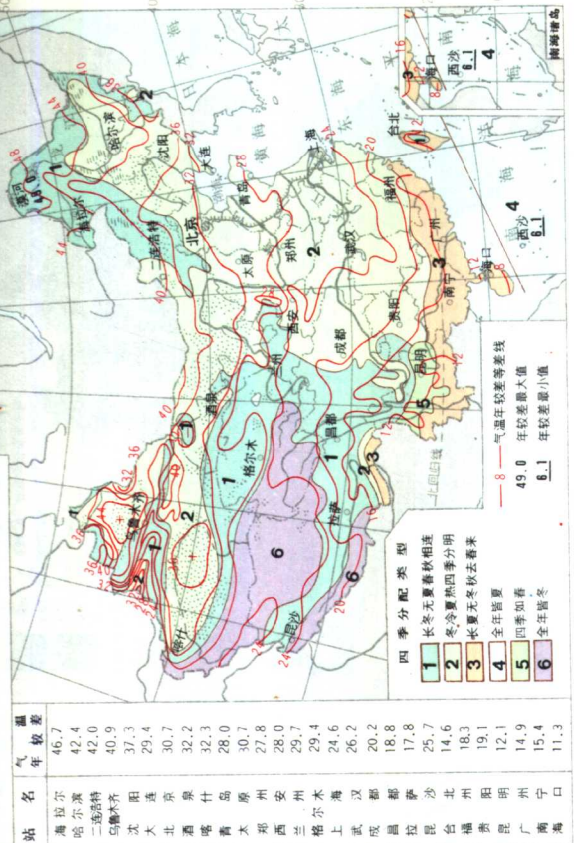
中国一月平均气温和海流

站名	一月平均气温
海口	-30.6
哈尔滨	-19.7
二连浩特	-15.2
乌鲁木齐	-12.7
拉萨	-5.3
北京	-4.7
大连	-10.0
乌鲁木齐	-6.5
乌鲁木齐	-2.6
乌鲁木齐	-7.0
乌鲁木齐	-0.3
乌鲁木齐	-1.3
乌鲁木齐	-7.3
乌鲁木齐	-11.8
乌鲁木齐	3.3
乌鲁木齐	2.8
乌鲁木齐	5.6
乌鲁木齐	-2.5
乌鲁木齐	-2.3
乌鲁木齐	-12.1
乌鲁木齐	14.6
乌鲁木齐	10.4
乌鲁木齐	4.9
乌鲁木齐	7.8
乌鲁木齐	13.4
乌鲁木齐	12.9
乌鲁木齐	17.1

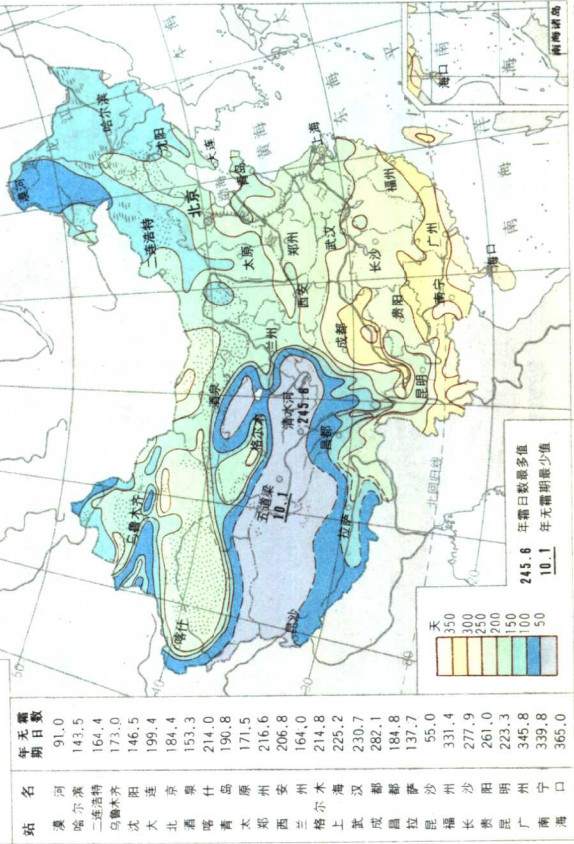
中国年平均气温



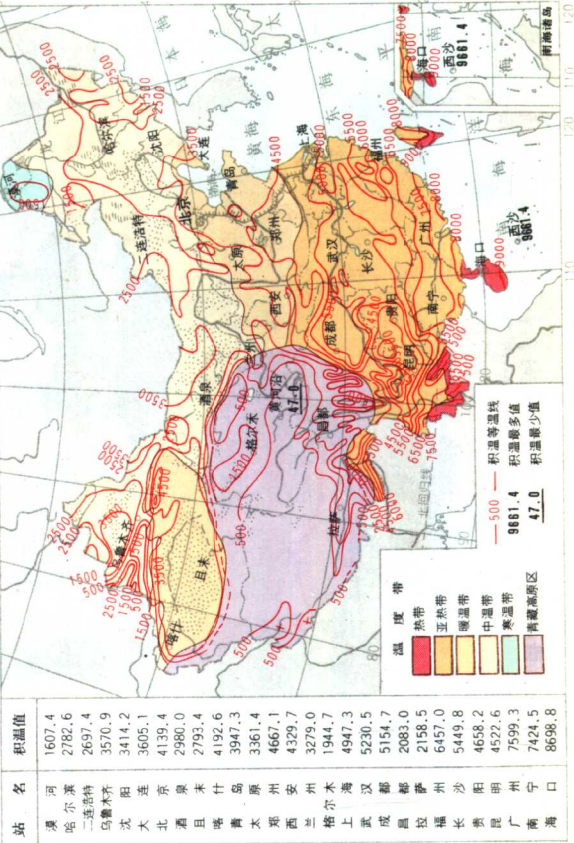
中国四季分配类型及气温年较差



中国年无霜期

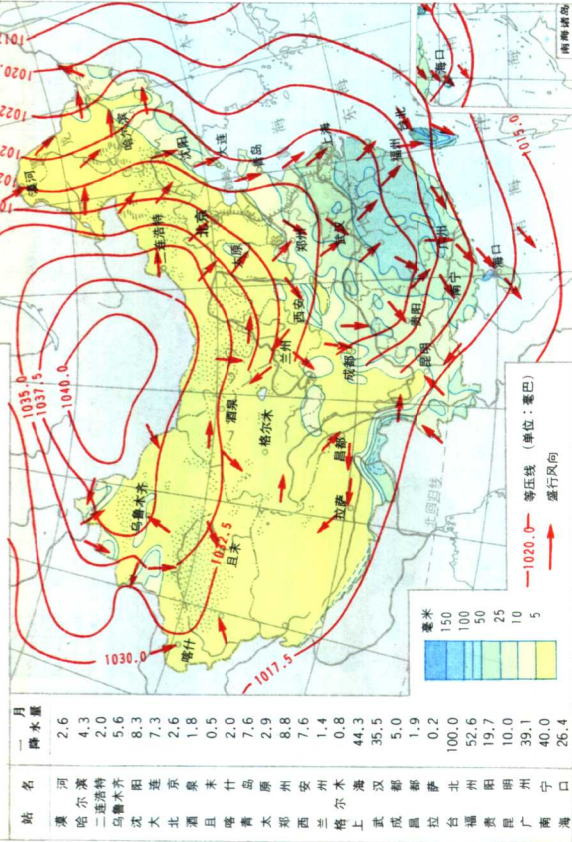


中国温度带和日平均气温 ≥ 10°C 的积温

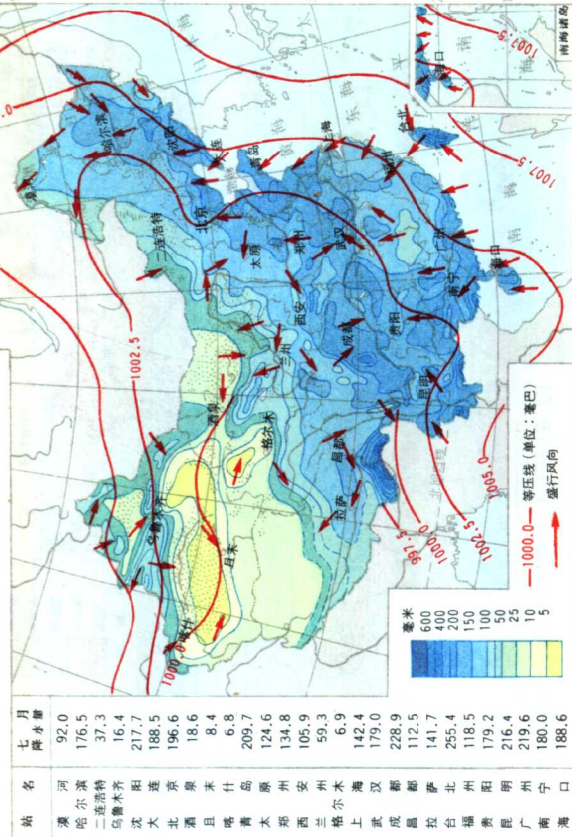


1: 60 000 000
0 600 1200 1800 2400公里

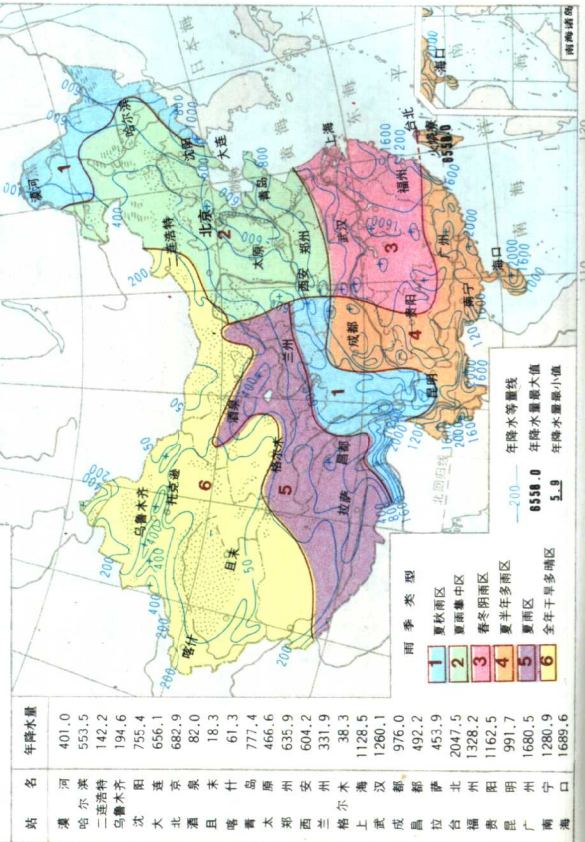
中国一月降水量、海平面气压和盛行风向



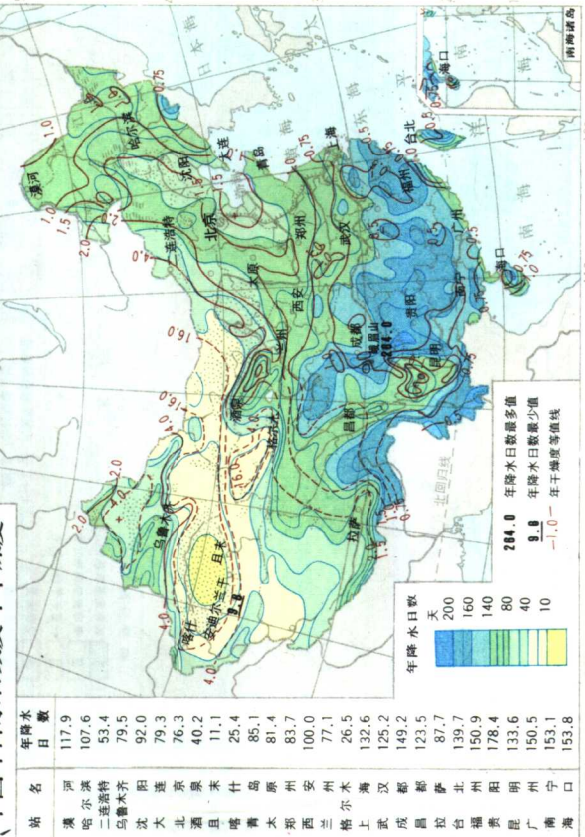
中国七月降水量、海平面气压和盛行风向



中国雨季类型及年降水量



中国年降水日数及年干燥度



侵入中国的寒潮和台风

中国年平均风速及年大风(≥8级)日数