

船舶名词术语

《船舶名词术语》编订组

第 八 册

国防工业出版社

船舶'名词术语

第八册

造船工艺

《船舶名词术语》编订组 编

国防工业出版社

内 容 简 介

本船舶名词术语共收集了16000个专业名词术语，内容以舰船科研、设计、教学、制造、检验和军事应用、航运等方面常用的名词术语为主。考虑到船舶的综合性比较强，为使用方便起见，也收集了一部分与船舶关系较为密切的其它专业名词术语。

本名词术语作为标准试行本以字典工具书的形式出版，广泛听取意见，进行修订后，再作为正式标准由上级批准颁发执行。

本册内容为造船工艺，其中包括：修造船厂及其设备、船体建造工艺、船舶焊接、船机安装工艺、船舶建造质量检验等。

本名词术语适用于造船工业科研、生产、教学以及航运等部门使用，也可供从事这方面工作的科技人员、工人及有关人员参阅。

船舶名词术语（第八册）

《船舶名词术语》编订组 编

国防工业出版社 出版

新华书店北京发行所发行 各地新华书店经售

国防工业出版社印刷厂印装

850×1168¹/₃₂ 印张9 227千字

1980年9月第一版 1980年9月第一次印刷 印数：0,001—2,980册

统一书号：17034·36-8 定价：1.15元

前 言

随着现代科学技术的飞跃发展，专业名词术语的统一化工作已日益引起各有关方面的重视和注意，并成为各专业标准化工作的重要内容之一。根据船舶标准化委员会的布置，我们于一九七四年开始，组成了专门工作组，进行了船舶名词术语的编订工作。在编订过程中，通过深入调查研究和用通信、召开座谈会、审查会等形式，广泛征求了各有关方面的意见。经过三年多的努力，各部分的专业名词术语已陆续定稿，并将分别付印出版。

以华主席为首的党中央一举粉碎了王、张、江、姚“四人帮”反党集团，提出了“抓纲治国”的战略方针。今年以来，党中央先后召开了党的第十一次全国代表大会、第五届全国人民代表大会、第五届全国政治协商会议和全国科学大会等重大会议，制订了我国在新时期的总任务和工农业、科学技术的发展规划。一个伟大的向农业、工业、国防和科学技术现代化进军的新高潮正在兴起。考虑到专业名词术语的定名和定义工作牵涉的面比较广，影响比较重大，需要慎重对待，同时又考虑到各有关方面对统一化名词术语的迫切需要，经请示船舶标准化委员会同意，决定将船舶名词术语先作为标准试行本以字典工具书的形式出版。一方面作为各有关方面进行工作的依据，同时再次广泛地征求各领导部门和广大群众的意见，以便通过一个时期的试行，根据各方面在使用过程中反映的意见，进行修订后，再作为正式标准由上级批准执行。

船舶名词术语共收集了 16000 个专业名词术语，内容以船舶科研、设计、教学、制造、检验和军事应用、航运等方面常用的名词术语为主。考虑到船舶的综合性比较强，为使用方便起见，也收集了部分与船舶关系较为密切的其它专业名词术语。这部分

名词术语在有关专业的标准名词正式制订颁发后，将以有关专业的标准名词和标准定义为准，并在本名词术语中作相应的修正，以便逐步作到全国范围内的统一。

在本名词术语编订过程中，得到了有关领导部门和广大群众的大力支持和热情帮助，在此表示衷心的感谢。由于水平有限，其中一定存在不少错误和缺点，希望广大读者在使用过程中提出宝贵意见。

《船舶名词术语》编订组

一九七八年六月

编辑说明

一、《船舶名词术语》共分十五分册，各册内容如下：

第一册：船舶总类、船舶静力性能、船体强度与结构

第二册：船舶快速性、船舶耐波性和操纵性

第三册：船体设备、舱室设备

第四册：船舶动力装置、船用锅炉与主机、轴系与传动装置

第五册：船舶辅机、船舶系统

第六册：船舶电气

第七册：船舶观通导航

第八册：造船工艺

第九册：船舶常用材料、船舶防腐与防污

第十册：特种船专用词汇

第十一册：航海、船艺、水运、海洋水文气象、冲击、振动、
噪音

第十二册：潜艇、核动力

第十三册：鱼雷

第十四册：水雷、深弹、消磁

第十五册：舰炮、导弹发射装置

各册之间有一定联系但又自成系统，每册正文前均列有章节目录。

二、词条的主要部分是名词术语及其简明涵义，有的词条还列明符号、单位（或量纲）、不推荐使用的同义词（以下均简称为“不推荐词”）与插图。名词术语用黑正体印刷，词右方标以汉语拼音，词下为对应英文，简明涵义、符号、单位（或量纲）与不推荐词则依次列于词条的下部。

三、符号以已颁布的国家标准为依据。无国家标准可遵循者，除部分已参照国内各有关部门习惯沿用或国际通用者酌情编列外，其余暂缺。

四、《船舶名词术语》中使用的单位，根据我国“新编大学、高中和中等专业学校教材一律采用国际单位制”的规定以及今后发展需要，全部采用国际单位制，但近期实际工作中仍可使用米制。国际单位制与米制间的一些常用单位可按下表进行换算。

量度	国际制代号		米制代号		换 算
	中 文	国 际	中 文	国 际	
长度	米	m	米	m	—
质量	千克	kg	公斤	kg	—
时间	秒	s	秒	s	—
力	牛	N	公斤力	kgf	1N = 0.102 kgf
	千牛	kN	吨力	tf	1kN = 0.102 tf
力矩	牛·米	N·m	公斤力·米	kgf·m	1N·m = 0.102kgf·m
	千牛·米	kN·m	吨力·米	tf·m	1kN·m = 0.102tf·m
压力	帕(N/m ²)	Pa	公斤力/厘米 ²	kgf/cm ²	1Pa = 1.02 × 10 ⁻⁵ kgf/cm ²
	千帕(kN/m ²)	kPa	公斤力/厘米 ²	kgf/cm ²	1kPa = 1.02 × 10 ⁻² kgf/cm ²
应力	兆帕(MN/m ²)	MPa	公斤力/毫米 ²	kgf/mm ²	1MPa = 0.102kgf/mm ²
功率	千瓦kN·m/s	kW	马力	hp	1kW = 1.36hp
功或能	焦(N·m)	J	公斤力·米	kgf·m	1J = 0.102kgf·m
热量	千焦(kN·m)	kJ	千卡	kcal	1kJ = 0.239kcal

目 录

一、修造船厂及其设施

1. 水工一般用语	1
2. 船台	3
3. 船坞	12
4. 码头	18

二、船体建造工艺

1. 一般	22
2. 钢材预处理与除锈工艺	29
3. 放样, 号料	37
4. 船体金属加工	63
5. 船体装配	84
6. 船舶下水	93

三、船舶焊接

1. 一般	99
2. 焊接工艺方法	101
3. 焊接工艺参数、焊接接头	109
4. 电弧焊	125
5. 其它焊接方法	131
6. 焊接材料	133
7. 焊接缺陷	136
8. 可焊性	140

四、船机安装工艺

1. 一般	152
2. 柴油机安装	156
3. 汽轮机与锅炉安装	164
4. 轴系和螺旋桨安装	168
5. 管系安装	174

五、船舶建造质量检验

1. 检验一般用语	183
2. 船体建造质量检验	186
3. 焊接质量检验	193
4. 船舶设备和船舶系统安装质量检验	198
5. 轴系及螺旋桨安装质量检验	203
6. 系泊试验、航行试验质量检验	207

一、修造船厂及其设施

1. 水工一般用语

1 水位 (shuiwei)

water lever

江、河、湖、海相对某一零点的水面高度

符号： 单位： (不推荐词：)

2 设计水位 (sheji shuiwei)

design water lever

设计滑道、船坞、码头等使用的水位

符号： 单位： (不推荐词：)

3 零点 (lingdian)

zero point

为测量高程而设置的基点

符号： 单位： (不推荐词：)

4 标高 (biaogao)

elevation

测量时被测点相对所采用零点的高差

符号： 单位： (不推荐词：)

5 潮汐 (chaoxi)

tide

主要由于月球和太阳的引力作用，引起海洋水面发生周期性升降的现象

符号： 单位： (不推荐词：)

6 潮位 (chaowei)

tide lever

受潮汐影响的水位

符号: 单位: (不推荐词:)

7 平潮 (pingchao)

equilibrium tide, still tide

当潮汐升降至高潮或低潮时, 水位暂停变动时的潮位

符号: 单位: (不推荐词:)

8 冲刷 (chongshua)

scouring

海、河岸由于水流影响而产生的侵蚀或塌落现象

符号: 单位: (不推荐词:)

9 回淤 (huiyu)

back settling

水中所含泥沙由于水流减慢或其它原因而产生的沉积

符号: 单位: (不推荐词:)

10 港池 (kangchi)

basin

江、河、湖、海旁天然或人工形成的盲肠般的水域

符号: 单位: (不推荐词:)

11 驳岸 (boan)

bank slope

为保护堤岸防止冲刷塌落而经加固处理的岸坡

符号: 单位: (不推荐词:)

12 防波堤 (fangboti)

breakwater

为保证一定范围的水域不受或少受波浪影响而建造的水工构筑物

符号: 单位: (不推荐词:)

2. 船 台

13 船台 (chuantai)

building berth, berth

与下水设施相联的, 具有各种设备供修造船用的场地或固定建筑

符号: 单位: (不推荐词:)

14 升船机 (shengchuanji)

shiplifter

利用多台绞车, 控制抬船平台的升降从而将船垂直抬出水面或送入水中的设施 (见图 1)

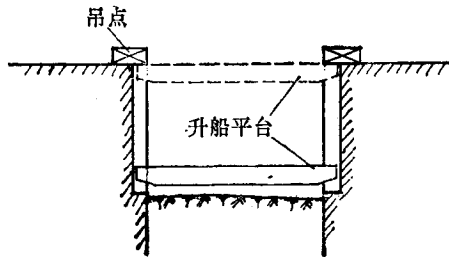


图 1 升船机

符号: 单位: (不推荐词:)

15 倾斜船台 (qingxie chuantai)

inclined building berth

船台面呈倾斜的船台

符号: 单位: (不推荐词:)

16 水平船台 (shuiping chuantai)

horizontal building berth

船台面呈水平的船台

符号: 单位: (不推荐词:)

17 半坞式船台 (banwushi chuantai)

在滑道末端或适当部位处加一闸门, 以保证船台不受水淹的一种倾斜船台 (见图 2)



图 2 半坞式船台

符号: 单位: (不推荐词:)

18 露天船台 (lutian chuantai)

exposed berth

没有固定遮蔽式厂房的船台

符号: 单位: (不推荐词:)

19 室内船台 (shinei chuantai)

covered berth

设在固定遮蔽式厂房内的船台

符号: 单位: (不推荐词:)

20 单翼船台 (danyi chuantai)

one-wing building berth

集中布置在横移区一侧的船台

符号: 单位: (不推荐词:)

21 双翼船台 (shuangyi chuantai)

two-wing building berth

分别布置在横移区两侧的船台

符号: 单位: (不推荐词:)

22 放射式船台 (fangsheshi chuantai)

环绕转盘布置的, 其中心线都通过转盘中心的船台

符号: 单位: (不推荐词:)

23 滑道 (huadao)

launching way, slipway

使船舶沿斜面下水或拉上船台用的构筑物

符号: 单位: (不推荐词:)

24 油脂滑道 (youzhi huadao)

greased slip-way

采用油脂下水的滑道

符号: 单位: (不推荐词:)

25 机械化滑道 (jixiehua huadao)

mechanized slipway

以滚轮在钢轨上的滚动代替滑板在底滑道上滑动的滑道

符号: 单位: (不推荐词:)

26 钢珠滑道 (gangzhu huadao)

slipway for steel roller launching

采用钢珠下水的滑道

符号: 单位: (不推荐词:)

27 纵向滑道 (zongxiang huadao)

longitudinal slipway

船舶纵向下水的滑道

符号: 单位: (不推荐词:)

28 横向滑道 (hengxiang huadao)

side slipway

船舶横向下水的滑道

符号: 单位: (不推荐词:)

29 直线滑道 (zhixian huadao)

straight line slipway

纵剖面顶线呈直线的滑道

符号: 单位: (不推荐词:)

30 折线滑道 (zhexian huadao)

knuckling line slipway

纵剖面顶线呈折线的滑道

符号: 单位: (不推荐词:)

31 弧形滑道 (huxing huadao)

cambered way

纵剖面顶线呈弧线的滑道

符号: 单位: (不推荐词:)

32 船排滑道 (chuanpai huadao)

railway slip

用最简单的机械方法曳行的滑道

符号: 单位: (不推荐词:)

33 横向高低轨滑道 (hengxiang gaodigui huadao)

横移区的钢轨处于同一标高, 滑道的钢轨有高低之分, 下水架的轮子高度相同, 保持船体始终处于水平状态的滑道 (见图 3)

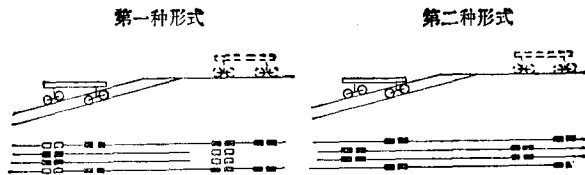


图 3 横向高低轨滑道

符号: 单位: (不推荐词:)

34 横向高低腿滑道 (hengxiang gaoditui huadao)

滑道轨顶处于同一斜面, 下水架的轮子也有高低之分, 以保持船体始终处于水平状态的滑道 (见图 4)

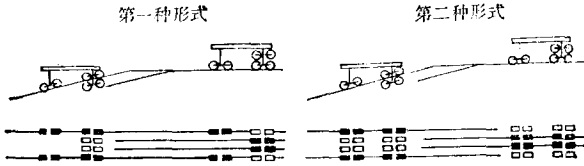


图4 横向高低腿滑道

符号: 单位: (不推荐词:)

35 横向梳式滑道 (hengxiang shushi huadao)

横移区和滑道区的钢轨相互延伸交叉形成梳齿形的滑道
(见图5)

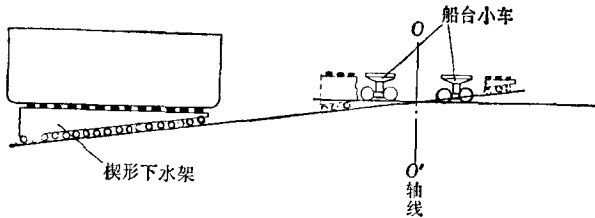


图5 横向梳式滑道

符号: 单位: (不推荐词:)

36 滑板 (huaban)

sliding way

船舶上排或下水时, 与船一起在滑道上滑移的构件

符号: 单位: (不推荐词:)

37 滑道末端凹口 (huadao moduan aokou)

threshold hollow

为适应某些船舶在下水时产生的首跌落而在滑道末端开设的凹口

符号: 单位: (不推荐词:)

38 滑道间距增量 (huadao jianju zengliang)

slip spacing increment

滑道末端间距大于首端的数值（见图6）

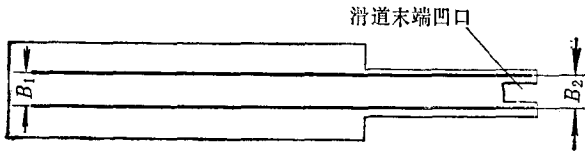


图6 滑道间距增量

符号： 单位： （不推荐词： ）

39 零轴线 (lingzhouxian)

zero avail line

梳式滑道的水平部分和斜坡部分轨道顶面的交线

符号： 单位： （不推荐词： ）

40 过渡段 (guoduduan)

transition section

在水下设施中，连接不同坡度的钢轨之间的弧形段

符号： 单位： （不推荐词： ）

41 横移区 (hengyiqu)

transition zone

水平船台和滑道间转移船舶用的和船台具有相同轨顶标高的场地

符号： 单位： （不推荐词： ）

42 横移坑 (hengyikeng)

transition pit

船台和滑道间转移船舶用的低于船台具有与横移架高度相等深度的坑

符号： 单位： （不推荐词： ）

43 平均线负荷 (pingjun xianfuhe)

average linear load

船舶下水或进坞重量除以船的首尾支点间距而得的单位