

公务员计算机应用必备系列

# 办公软件应用必备

赵忠武 刘康 编著



国防工业出版社

<http://www.ndip.com.cn>

# 前 言

当今社会已经进入了信息时代,计算机文化是信息时代的特征文化。目前,计算机已成为人脑外延的工具,它使人们传统的工作、学习、生活乃至思维方式都发生了巨大变化。任何信息的传递收集和处理都将离不开计算机。它使过去只凭人脑不能完成或在规定时间内不能完成的脑力劳动成为可能,使社会生产力得到极大的发展。

为适应社会的信息化,对各行各业工作者的知识、能力和素质提出了新的要求,特别是在信息技术与计算机技术方面的知识、能力和素质的要求。概括地说,要求工作者必须具备信息与计算机方面的基本知识;具有使用计算机软件解决本行业的日常工作中各种问题的能力,并且能够掌握与使用计算机进行开拓性工作、创新性工作,这样才能在日常工作中使用计算机提高工作效率,成为真正的现代公务员。

本书就是在这样一个大环境下为上班族们编写的。由于计算机技术的发展十分迅速,软件的发展更新很快,因此本书在编写上,特别是在软件的选择上进行了全面、综合的考虑。一方面考虑到通过一些著名的模式软件的学习使用,使用户能较好地理解计算机软硬件的一些基本概念并且能够举一反三地使用相似相关的软件;另一方面考虑到软件的发展现状,选择最新、功能最强大的软件介绍给大家,提高读者的使用软件的能力,进一步适应现在竞争日益激烈的工作环境。

本书包括了公务员办公所必备的一些最新流行软件,紧跟时代步伐,选择了中文 Windows 2000 操作系统、中文 Word 2000、中文 Excel 2000、中文 PowerPoint 2000 及 WPS 2000 等五个软件。运用大量实例,循序渐进地介绍了这些软件的主要功能及使用方法,力图使作者全面深入地掌握公务员办公必备的能力。

在 Windows 2000 操作系统部分介绍了如下内容:Windows 2000 入门;Windows 2000 基本操作,包括使用开始菜单、使用窗口、菜单的使用、对话框的使用和应用程序的启动和终止;文件系统的管理与使用,包括计算机资源的查看与浏览、文件夹和文件的使用、文件的复制与移动以及回收站的使用;Windows 2000 磁盘系统的维护与管理;Windows 系统设置;附件的使用和网络的应用。

在中文 Word 2000 部分介绍了如下内容:Word 2000 基本操作,包括基本文档操作、基本编辑操作、编排表格和打印文档;页面设计与排版,包括字体格式编排、艺术汉字、段落格式编排、项目、编号及分栏、页面设置和页脚与页眉等;还介绍了 Word 2000 高级功能以及一些实用的操作技巧。

在中文 Excel 2000 部分介绍了如下内容:Excel 2000 入门;Excel 2000 基本操作,包括工作簿基本操作、数据输入与编辑、公式的使用和函数的使用;图表和图形的使用以及数据的管理和排版输出。

在中文 PowerPoint 2000 部分介绍了如下内容:中文 PowerPoint 2000 基础,包括中文 PowerPoint 2000 新增功能介绍、启动和关闭 PowerPoint 2000 和 PowerPoint 2000 的工作

窗口;PowerPoint 2000 基本操作,包括新建演示文稿、保存演示文稿和添加幻灯片内容;PowerPoint 2000 的高级操作和 PowerPoint 2000 展示电子演示文稿。

在 WPS 2000 部分介绍了如下内容:WPS 2000 基本操作,包括文件操作、文字处理与格式设置、表格处理、图像图形操作、文档的预览及打印、页面版式设置和公式编辑;WPS 2000 高级操作以及 WPS 2000 其他特色功能操作。

全书由赵忠武、刘建编著,欧阳黎明、刘辉、郑亮、丁鹏、宋伟、张涛、魏志军、周正宏、曹国强、刘义伟、郑军、李亚冰、刘朋、王伟等同志参与了编写工作。

全书从用户的实际需求出发,语言通俗易懂,内容新颖,重点突出,实用性与可操作性极强。但由于作者能力有限,书中难免会有错误,恳请读者给以指正,以便今后改进。

作者  
2001年5月

# 第一篇

Windows 2000

中文版

# 第 1 章

## Windows 2000 入门

在 Windows 2000 入门中,我们将学习 Windows 2000 的启动和退出、开始菜单的使用、使用系统帮助等基本操作。在学习本章后,用户将对 Windows 2000 有基本的认识,并掌握基本的操作。

### 1.1 启动和退出 Windows 2000 Professional

在安装 Windows 2000 Professional 的时候,需要用户输入管理员的密码,当重新启动进入 Windows 2000 Professional 时,要求用户输入管理员密码,然后才能正式登录进入系统。我们还可以在系统中设置其他用户并设定密码,用户就可以以此身份进行登录进入系统,如果没有授权,就没有办法进入系统。

如果要退出 Windows 2000 Professional,可单击“开始”菜单中的“关机”选项,在弹出的“关闭 Windows”对话框中选择“关机”选项,然后单击“确定”按钮就可以了,如图 1-1 所示。



图 1-1 关闭 Windows 对话框

### 1.2 开始菜单的使用

开始菜单位于窗口的最下端,我们可以看到一个任务栏,左下角的按钮就是“开始”按

钮,单击此按钮,就可以看见如图 1-2 所示的“开始”菜单。单击它就可以弹出相应的子菜单。

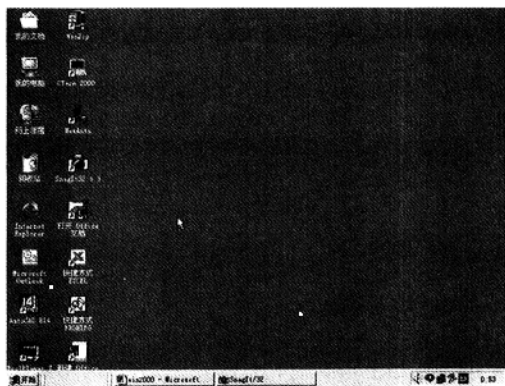


图 1-2 “开始”菜单

## 1.2.1 程序

当把鼠标移动到“开始”菜单中的“程序”菜单项的时候,将会弹出相应的级联菜单项,如图 1-3 所示。

可以选择相应的应用程序名,系统将启动应用程序。

当安装好了其他的应用软件的时候,一般的来说它都会将相应的图标加入“程序”中。这样,开始菜单中就会有其他的应用程序。见图 1-3。

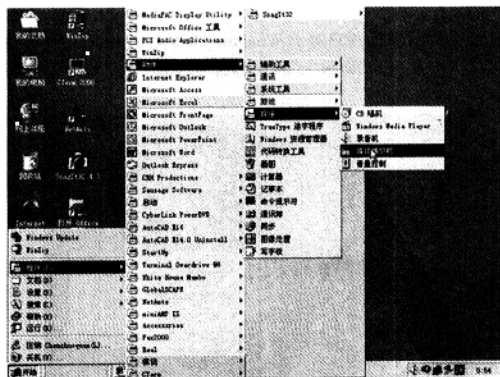


图 1-3 “程序”菜单的级联菜单项

## 1.2.2 文档

当把鼠标移动到“开始”菜单中的文档的时候,文档将会弹出对应的子菜单,里面保存了最近打开过的文档,同时也起到一个快捷方式的作用,通过它,可以很快打开最近使用过的文档,如图 1-4 所示。

第一次运行系统时,文档是空的,文档打开过多时,前面的文档将自动被删除。也可以把使用文档的记录删除,具体的做法在设置选项中将详细的介绍。

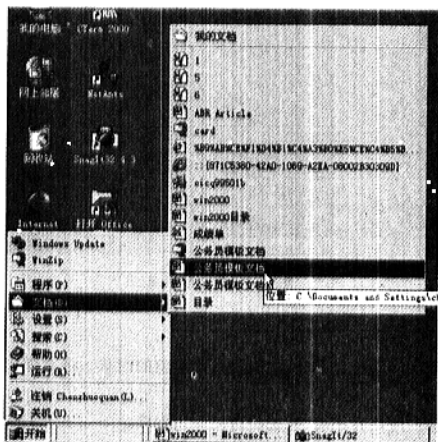


图 1-4 “开始”菜单中的“文档”菜单

## 1.2.3 设置

“设置”选项是系统提供给用户对于 Windows 2000 Professional 系统本身有关特性进行设置的工具。其中包括“控制面板”、“网络和拨号连接”、“打印机”、“任务栏和开始菜单”等四项,如图 1-5 所示。

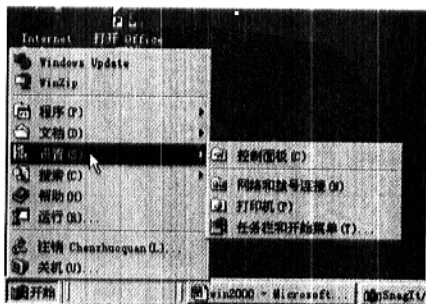


图 1-5 “设置”菜单

我们可以在相应的菜单中做相应的设置。

如果需要修改文档的特性,那么就需要选择“任务栏和开始菜单”,在弹出的对话框中选择“清除”,就可以把我们最近访问过的文档、程序和 Web 站点记录删除去。

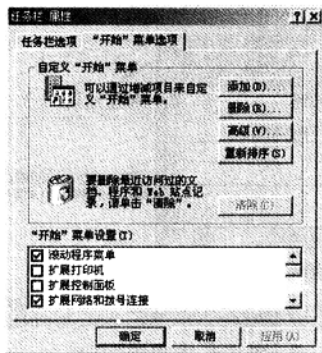


图 1-6 “任务栏属性”对话框

当再次打开“文档”的时候,会发现里面已经清空了。

还可以通过位于下方的选项来设置开始菜单中所包括的内容。

## 1.2.4 搜索

有时候我们会忘记把文件放在什么目录下面了,或者需要查找位于网络上面的计算机,这时候就可以使用“搜索”工具了,如图 1-7 所示。

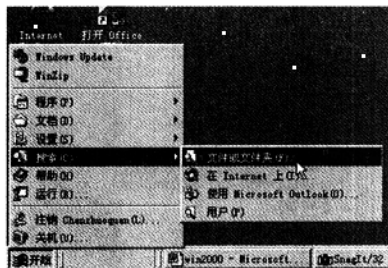


图 1-7 “搜索”菜单

如要查找一个文件或者文件夹,可以选择搜索中的“文件或文件夹”选项,然后在对话框中输入对应的文件名字,单击“搜索”按钮,在右边的对话框中就可以看见搜索的结果,如图 1-8 所示。



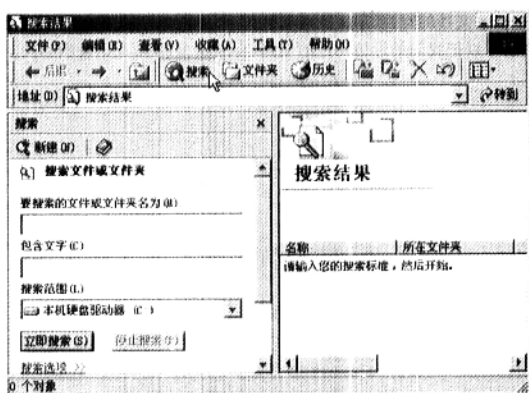


图 1-8 “搜索结果”对话框

### 1.2.5 帮助

“帮助”是在使用系统遇到困难的时候,通过使用系统所提供的帮助信息来解决问题。Windows 2000 提供了系统全面的帮助系统,可以在系统使用过程中,随时使用帮助文件来解决遇到的问题,可以通过目录或者关键词索引来获得相应的帮助。单击“开始”菜单中的帮助命令,如图 1-9 所示。

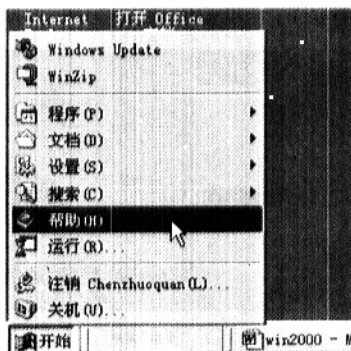


图 1-9 “帮助”菜单

单击“帮助”选项,出现了如图 1-10 所示的窗口。

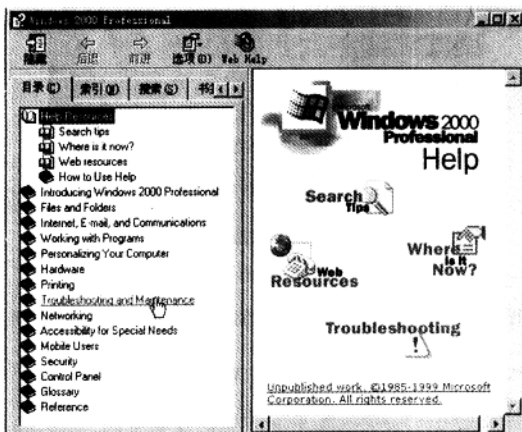


图 1-10 Windows 2000 帮助窗口

### 1.2.6 运行

单击“开始”菜单中的“运行”子菜单,如图 1-11 所示,将弹出如图 1-12 所示的对话框。

可以输入将要执行的程序全名及路径,然后单击“确定”按钮即可。

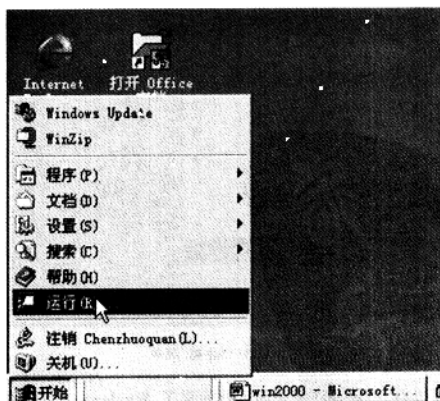


图 1-11 “运行”菜单

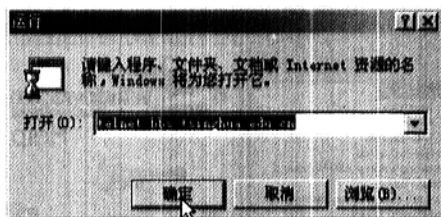


图 1-12 “运行”对话框

如要运行一个清华大学的 BBS 系统,可以使用 telnet 程序,在后面输入其名称就可以了。

也可以通过“浏览”选项,直接调入执行在 Windows 2000 Professional 下运行的应用程序。

### 1.2.7 注销

选择“开始”菜单中的“注销 chenzhuquan”选项,如图 1-13 所示。以后,系统将自动将当前执行的应用程序关闭,并同时断开网络连接。这时候会弹出如图 1-14 所示的“注销 Windows”对话框,如果选择“是”,系统将等待其他用户的登录。

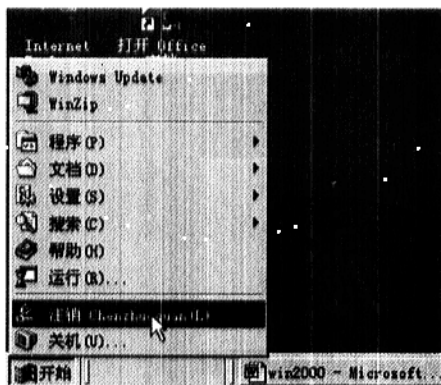


图 1-13 “注销”菜单

在选择“注销”以前,一定要注意关闭运行的程序,Windows 虽然提供对一些程序自动关闭的功能,可是也可能造成一些程序的丢失。

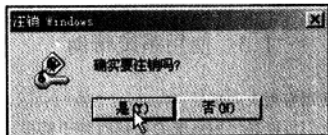


图 1-14 “注销 Windows”对话框

## 1.2.8 关机

单击“开始”菜单中的“关机”选项,如图 1-15 所示。“关机”是当用户结束了全部操作以后,并且关闭了所有的应用程序后要进行的关闭计算机的操作。

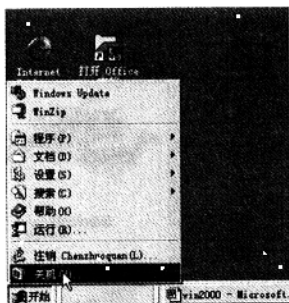


图 1-15 “关机”菜单

在单击“开始”菜单中的“关机”选项后,会弹出如图 1-16 所示的“关闭 Windows”对话框。Windows 2000 Professional 所提供的关机选项有五种,可以注销、关机、重新启动、等待,也可以使计算机处于休眠状态。

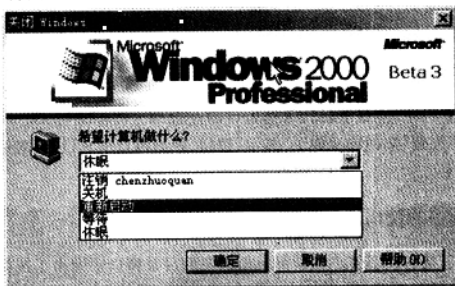


图 1-16 “关闭 Windows”对话框

## 1.3 使用系统帮助

帮助系统对系统的使用有很大的帮助,Windows 2000 Professional 操作系统提供很多方法来获得联机帮助。我们可以在使用系统的任何时刻中都提出帮助,相关的帮助将出现在工作窗口中。

### 1.3.1 进入帮助窗口

我们在“开始”菜单中选择了帮助选项以后,就可以进入 Windows 2000 Professional 帮助对话框了。里面提供了很详细的帮助,它将能够帮助我们解决很多疑问,如图 1-17 所示。

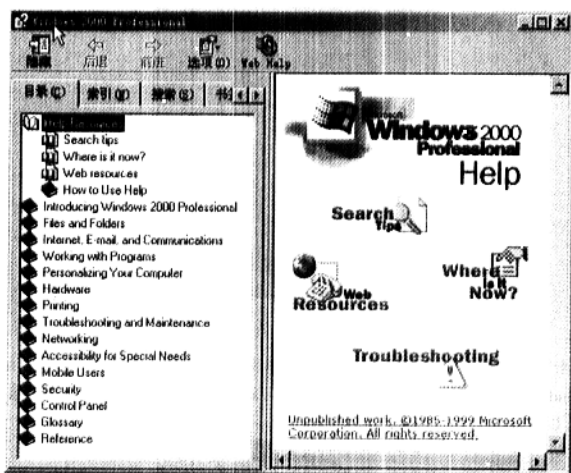


图 1-17 “Windows 2000”帮助窗口

如果点击工具栏中“隐藏”按钮,帮助窗口的左边部分将隐藏起来。只显示右边窗口的内容。这时候“隐藏”按钮将变成了“显示”按钮,我们再点击它以后,对话框就恢复目录窗口的显示了。

### 1.3.2 目录标签的使用

图 1-18 所示是目录书签。在帮助窗口的左侧目录窗口中列出了按类划分的帮助主题,例如标签 Windows 2000 Professional 简介、打印机、网络、安全性、控制面板等。在使用目录标签获得帮助的时候,首先需要了解自己所需要的帮助的类型和范围。

这时候可以选择出自己所要了解的内容所在的路径,然后根据需要打开各级子菜单,查看完了相应的帮助信息以后,就可以关闭帮助窗口了。

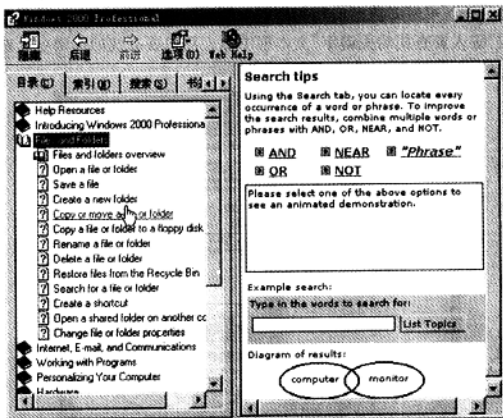


图 1-18 目录标签的使用

### 1.3.3 索引标签的使用

查看索引列表可以通过“索引”标签来实现,图 1-19 所示是索引标签。我们可以选择需要的帮助主题,然后用鼠标双击此帮助主题。此时在右边的信息窗口中将显示对应于此帮助主题的详细信息。

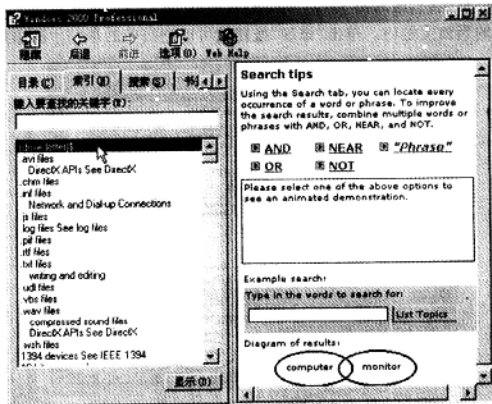


图 1-19 索引标签的使用

### 1.3.4 搜索标签的使用

可以通过“搜索”书签对需要的相关帮助主题词进行搜索。图 1-20 是搜索标签。然后在左上方的“键入要查找的关键词”文本框中输入用户要查找的关键词。在文本框中输入要查找的主题词,然后单击“列出主题”按钮即可。

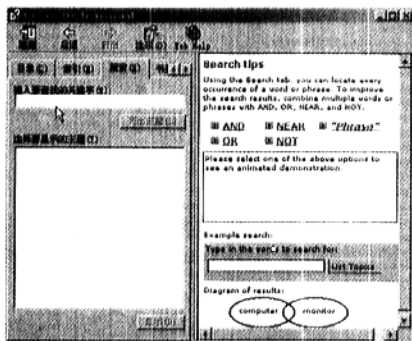


图 1-20 搜索标签的使用

### 1.3.5 书签的使用

“书签”是用来将查找过的信息保存在其中,以便将来使用时能够快速调用,如图 1-21 所示。

我们需要先对所要设置为标签的帮助主题进行定位,并用鼠标双击或者处于当前显示状态。

单击“书签”标题栏,进入图 1-21 所示的对话框,在前面已经定位的帮助主题将显示在对话框下方的当前主题内。单击“添加”按钮就可以把当前的帮助主题添加到书签中。

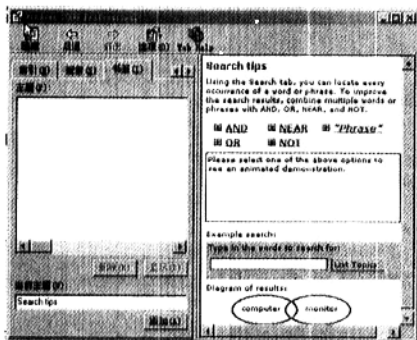


图 1-21 书签的使用





具体的操作可以通过以下步骤来实现：

首先打开“开始”菜单中的“程序”子菜单，在里面选择“附件”，打开“附件”里面“资源管理器”，在“资源管理器”中点击“工具”选项，就出现如图 2-2 所示的下拉菜单。

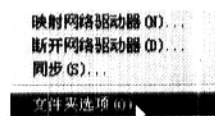


图 2-2 “工具”菜单的下拉菜单

我们选择其中的“文件夹选项”，就弹出如图 2-3 所示的对话框。

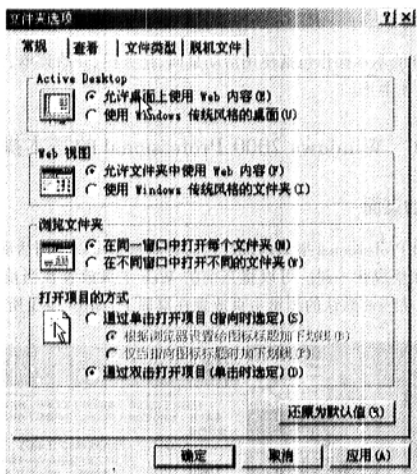


图 2-3 “文件夹选项”对话框

在 Active Desktop 选择“允许桌面上使用 Web 内容”就可以了。设置完毕以后，单击“确定”按钮，所设置的选项将会自动生效。

### 2.1.2 使用任务栏

任务栏是位于 Windows 2000 Professional 桌面最下方的灰白色的长条。当启动了一系列的应用程序的时候，在任务栏上将会有它们的记录。通过单击它们来进行各个应用程序之间的切换。

可以通过任务栏来显示和设置各种选项，如可以设置地址、链接、快速启动和桌面。在第一次进入 Windows 2000 Professional 时，任务栏上只有快捷启动一项，如果想增加选项，可以通过单击鼠标的右键，选择其中“工具栏”选项，在其子菜单中进行设置。