

世界之旅 热线丛书
SHIJIEZHILUREXIANCONGSHU



俄罗斯之旅



A TOUR GUIDE TO RUSSIA

孙振彦 编著
广东旅游出版社



《美国之旅》

《新马泰之旅》

《拉美五国之旅》

《西欧之旅》（上、下）

《圣地之旅》

《澳新之旅》

《日本之旅》

《加拿大之旅》

《中东之旅》

《韩国之旅》

《俄罗斯之旅》

《希腊之旅》

《非洲之旅》

《印度之旅》

《北欧之旅》

《越南·柬埔寨之旅》

《老挝·缅甸之旅》

《文莱·菲律宾之旅》

世界之旅 热线丛书

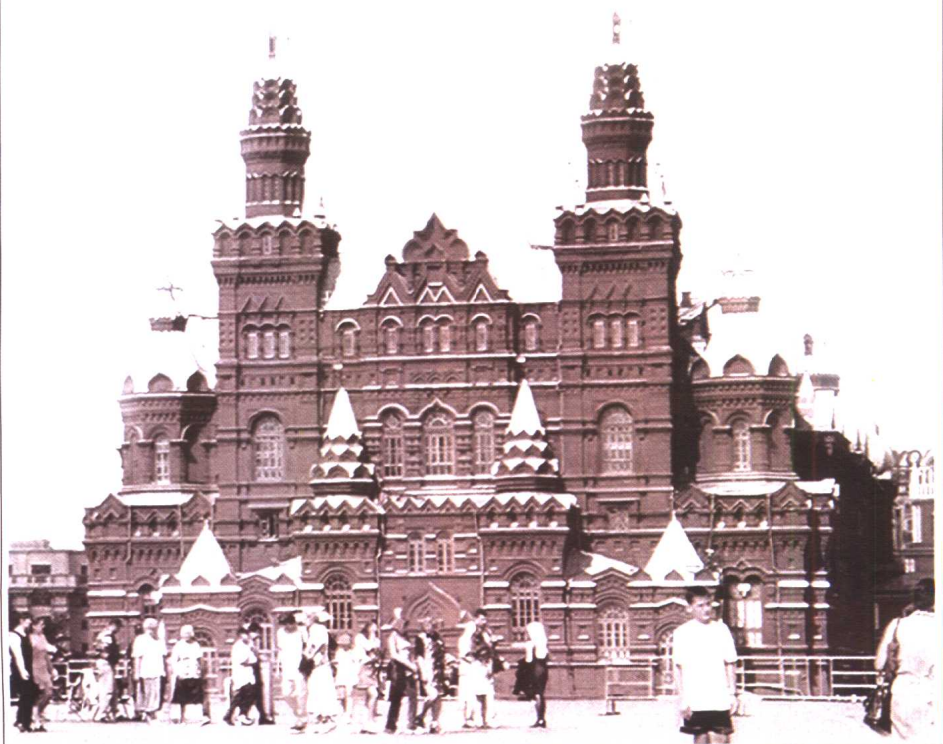
SHIJIEZHILUREXIANCONGSHU



A TOUR GUIDE 俄罗斯之旅 TO RUSSIA



孙振彦 编著 / 广东旅游出版社



图书在版编目 (CIP) 数据

俄罗斯之旅 / 孙振彦编著. — 广州: 广东旅游出版社, 2002.

(世界之旅热线丛书)

ISBN 7-80653-322-2

I. 俄... II. 孙... III. 旅游指南—俄罗斯

IV .K951.29

中国版本图书馆 CIP 数据核字 (2002) 第 027817 号

摄 影: 冼励强、林凤仪、李玉麟、孙忠良、李晓林

广东旅游出版社出版发行

(广州市中山一路 30 号之一 邮编: 510600)

广东旅游出版社图书网

www.travel-publishing.com

广东旅游网

www.gdtravel.com

广州金羊彩印有限公司印刷

(广州市天河区高新技术开发区建中路 46 号)

889 × 1194 毫米 32 开 5 印张 82 千字

2002 年 第 1 版 第 1 次印刷

印数: 1-8000 册

定价: 25.00 元

第一章 国情概述

一、国情概述 (6)



二、自然风貌 (22)

三、历史轨迹 (28)

四、赴俄须知 (40)



五、旅游交通 (56)

六、旅游美食 (68)

七、旅游住宿 (78)



第二章 旅游景点

一、莫斯科 (84)

二、苏兹达利 (100)

三、伏尔加格勒 (116)

四、喀山 (118)

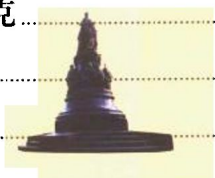


俄罗斯之旅

A TOUR GUIDE TO RUSSIA



● 索契	(119)
● 罗斯托夫	(120)
● 高加索矿泉区	(122)
八、下诺夫哥罗德	(123)
● 摩尔曼斯科	(123)
● 新西伯利亚	(124)
● 彼得罗扎沃茨克	(125)
● 叶卡捷琳堡	(126)
十三、梁赞	(126)
● 伊尔库茨克	(127)
十五、哈巴罗夫斯克	(128)
● 符拉迪沃斯托克	(130)
十七、萨哈林	(134)
十八、堪察加	(134)
十九、纳霍德卡	(135)
二十、布拉戈维申斯克	(135)
● 比罗比詹	(136)



第三章 购物、娱乐

● 旅游购物	(138)
● 旅游娱乐	(146)

第一章

国情概述



GUOQINGGAISHU



一、国情概述

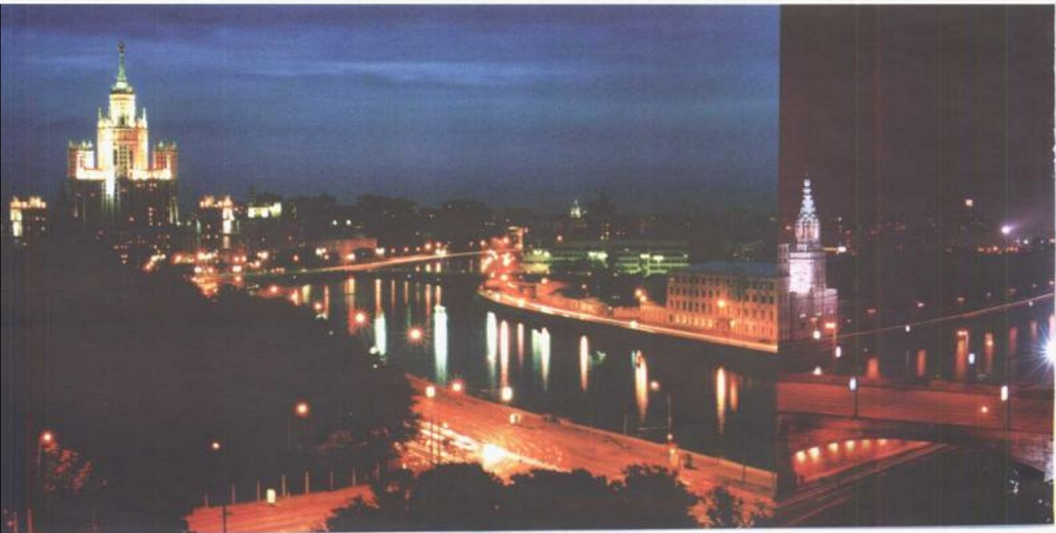


国土疆域

展开世界地图，你一眼就可以看到一个横跨欧亚两洲的最大的国家，这就是俄罗斯。俄罗斯联邦位于欧洲的东部和亚洲的北部，是沙皇俄国和前苏联的主体部分。它东临太平洋，西临大西洋，北靠北冰洋，南至高加索和黑海。其疆域长约60000公里，其中海岸线长约40000公里。在约20000公里的漫长陆疆中，与欧亚14个国家接壤，分别是西北与波兰、芬兰、挪威为邻，在前苏联境内与爱沙尼亚、拉脱维亚、立陶宛、白俄罗斯、乌克兰、格鲁吉亚、阿塞拜疆、哈萨克斯坦交界，东南部与蒙古、朝鲜接壤，与中华人民共和国的黑龙江省、吉林省、内蒙古自治区、新疆维吾尔自治区有4300公里的边界线。

俄罗斯领土略呈长方形，东西约跨170个经度，最长距离9000多公里。如果您乘坐火车从这个国家的东端与西端之间来一次浪漫之旅，那您要穿过11个时区，在车厢里度过漫长的七个昼夜。其南北跨越35个纬度，最宽距离4000多公里。俄罗斯国土总面积为1707.54万平方公里，是世界上面积最大的一个国家。它的领土占前苏联的76.2%，约为我国领土面

©莫斯科夜景



积的两倍，将近占地球陆地面积的十分之一。

俄罗斯地跨欧亚两洲，但在世界旅游地域划分上一般把其划为东欧旅游地区。因为在俄罗斯，其欧洲部分是国家的政治、经济、文化中心，全国约四分之三的工业和人口以及首都莫斯科、名城圣彼得堡等大部分城市都集中在这一区域，所以俄罗斯传统上是一个欧洲国家



节育政策的情况下，俄罗斯实行的却是鼓励人口生育的政策。早在苏联时期，当时的苏联政府就曾设立“英雄母亲”等荣誉称号，奖赏那些多生子女的妈妈们。

如今，俄罗斯联邦人口总数仍列世界前茅，排在中国、印度、美国、印度尼西亚和巴西之后，位居世界第六位。

有一首歌唱道：“五十六个民族，五十六朵花，五十六个兄弟姐妹是一家……”这首歌唱的是我们民族众多、风情各异的中国。而在俄罗斯，广袤的土地上生活着多达176个大大小小的民族，那该是怎样的多姿多彩、风情万千啊！

人口与民族

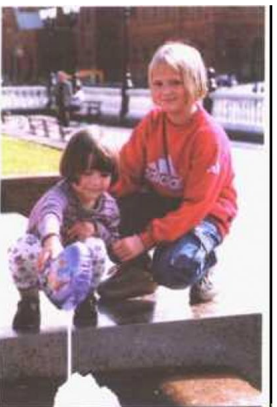
俄罗斯是一个地广人稀的国家，目前全国人口总数约为1.455亿(2001年)，平均每平方公里不足9人。在城乡人口比重之中，城市人口占73%，农村人口占27%。近些年，俄罗斯人口增长速度呈不断下降的趋势，因而在当今世界许多国家，包括我们中国，都在实行人口

在诸多民族中，大的民族人口超过亿，最小的民族人口还不到1000人。其中，俄罗斯是国家的主体民族，占人口总数的81.5%。俄罗斯人属于斯拉夫种



族，大多数居住在俄国的欧洲部分，而且多为城市居民，城市化程度之高仅次于犹太人。

在诸多少数民族中，人口超过50万的民族有15个。鞑靼族是全国人口最多的少数民族，人数约550万人，主要居住在伏尔加流域的鞑靼斯坦共和国及周边地区。其次为乌克兰族、楚瓦什族、巴什基尔族、白俄罗斯族、莫尔多瓦族、日耳曼族、乌德穆尔特族、马里族、哈萨克族等较大的民族群体。车臣族现有人口130万人，是俄罗斯联邦境内第五大少数民族。车臣族人大部分住在北高加索地区的车臣共和国境内。车臣共和国面积1.5万平方公里，19世纪中期并入俄国版图，该共和国现有百万人口中绝大部分为车臣族。车臣族信仰伊斯兰教，素来强悍善战。近年来，车臣人不断谋求独立，拒绝在俄罗斯联邦条约上签字，与俄联邦中央政府对抗。经过旷日持久的谈判、战争，局势渐趋平稳，但战火给当地经济



和人民生活带来的灾难则一时难以抚平。

在一些俄罗斯文学作品中，常可以见到“哥萨克骑兵”之类的描述，因而有些中国朋友误以为“哥萨克”是俄罗斯的一个民族。其实，这种认识是不准确的。

“哥萨克”一词源于突厥语，意思是“勇敢的人”、“自由自在的人”。15世纪起，大批俄罗斯族、乌克兰族等贫民和农奴，被生活所迫逃离家园来到偏僻的顿河流域一带谋生。这些逃亡者及其繁衍的后代，就被称为哥萨克。后来，哥萨克人逐渐形成一些新的定居区域，被政府安置在这些区域服役的自由农民及其后裔也统称为哥萨克。

最初，哥萨克主要以捕鱼、狩猎为生，后来逐渐开垦土地，以耕种为主。哥萨克勇敢、强悍，酷爱自由，他们组成军事公社，统率自己强悍的军队。如今，这些由俄罗斯族、乌克兰族汇集成的地方性群体，依然保持着自己独特的文化传统和生活

习惯，成为俄罗斯国度一道独特的风景。

在俄罗斯众多的民族中，所使用的百余种语言分属五种语系。如俄语、乌克兰语、德语、犹太语、白俄罗斯语、奥塞梯语等属印欧语系；车臣语、印克什语等属高加索语系；鞑靼语、巴什基尔语等属阿尔泰语系；芬兰语、科米语等属乌拉尔语系；爱斯基摩语、阿留申语等属古亚细亚语系等。

俄语是全国通用的官方语言，是联合国六种官方语言和工作语言之一。俄罗斯联邦境内各少数民族多以俄语为第一语言。俄语为拼音文字，其字母与发音基本一致，词形变化一般都较有规律。外国人学习俄语难度并不大。日前

在中国的黑龙江、吉林等省份的一些地区，中小学仍在开设俄语课。许多高等院校也把俄语列为教学内容。学习一点俄语，对于您到俄罗斯这个幅员辽阔、美景如画的国度旅游观光，开展文化经贸交流都将提供极大的便利。

政治

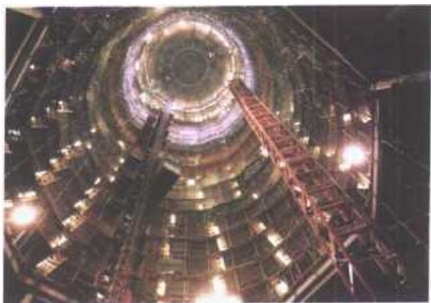
俄罗斯联邦的国旗是三色旗，上白、中蓝、下红，横向三种颜色，国旗的长与宽之比为2:1。三色旗由来已久，17世纪沙皇彼得一世确定由白、蓝、红三种颜色组成一面旗帜，旗帜中间加上一只双头鹰的标志，这种三色旗被称为莫斯科沙皇御旗。1699年，彼得一世远航白海，他乘坐的“圣彼得”号船上第



一次升起了三色旗。苏联解体后，由镰刀、锤子组成的苏联国旗被古老的白、蓝、红三色旗所取代，三色旗成为独立后的俄罗斯联邦的国旗。

俄罗斯的国徽是曾在沙皇三色旗上出现过的双头鹰。双头鹰国徽最早出现在欧洲的拜占庭帝国，双头鹰的两个头一个向东、一个向西，象征着拜占庭帝国与罗马帝国这当时世界上两个强大的中心。15世纪末，一举统一了俄罗斯的伊凡三世，与拜占庭帝国末代皇帝的侄女成婚，为显示自己是拜占庭的继承者，将双头鹰确定为国徽。此后，国徽图案虽多次修改，但双头鹰始终保留着。俄罗斯独立后，首任总统叶利钦于1993年颁布公告，确定十月革命前的红底金黄色双头鹰徽为俄罗斯国徽。

俄罗斯联邦的首都为莫斯科，是一座有800多年历史的名城，是全国政治、经济、文化、交通中心。



俄罗斯联邦共有89个联邦主体，其中共和国有21个。拥有310多万平方公里的萨哈共和国是俄联邦共和国中面积最大的一个，其次为科米共和国、布里亚特共和国、卡累利阿共和国、图瓦共和国、巴什科尔托斯坦共和国、阿尔泰共和国、卡尔梅克——哈尔姆克坦克契共和国、鞑靼斯坦共和国、哈卡斯共和国、达吉斯坦共和国、乌德穆尔特共和国、莫尔多瓦共和国、马里埃尔共和国、楚瓦什共和国、车臣共和国、卡拉恰伊

——切尔克斯共和国、卡巴尔达——巴尔卡尔共和国、北奥塞梯共和国、阿迪盖共和国、印古什共和国。

在俄罗斯广阔的国土上还有6个边疆区、49个州、2个联邦辖市、1个自治州、10个自治区、89个联邦主体权利平等。它们如



89颗明珠，组成了俄罗斯这串熠熠闪光的精美项链。

如今，俄罗斯按地域划分为7个联邦区：以莫斯科为中心的中央区、以圣彼得堡为中心的西北区、以顿河罗斯托夫为中心的北高加索区、以下诺夫哥罗德为中心的伏尔加沿岸区、以叶卡捷琳堡为中心的乌拉尔区、以新西伯利亚为中心的西伯利亚区、以哈巴罗夫斯克为中心的远东区。

现今的俄罗斯，是一个总统制共和国。俄罗斯独立后的第一部宪法《俄罗斯联邦宪法》规定，在俄罗斯联邦，国家权力在立法权、执行权和司法权相分立的基础上行使。立法、执行和司法权力机关相互独立。俄罗斯联邦的国家权力由俄罗斯联邦总统、联邦会议（联邦委员会和国家杜马）、俄罗斯联邦政府、俄罗斯联邦法院行使。

俄罗斯联邦总统是国家元首，按联邦宪法和法律决定国家内外政策的基本方针。总统经国家杜马同意后任命俄罗斯联邦政府总理，向联邦委员会提出俄罗斯联邦宪法法院、最高法



院、最高仲裁法院法官的人选及联邦总检察长的人选供任命，按法定程序确定国家杜马的选举、解散国家杜马。俄罗斯联邦总统是俄罗斯联邦武装力量的最高统帅，当俄罗斯联邦遭到侵略或受到直接侵略时可在联邦境内或其某些地区实行战时状态，并立即通报联邦委员会和国家杜马。俄罗斯联邦总统由年满35周岁、在俄罗斯联邦常住期不少于10年的俄罗斯联邦公民中选举产生，任期4年，连任不得超过两届。现任俄罗斯联邦总统为弗拉基米尔·普京。

俄罗斯联邦会议为俄罗斯联邦议会，由联邦委员会和国家杜马两院组成，是俄罗斯联邦的代表与立法机关。

联邦委员会由俄罗斯联邦每个主体各派1名国家权力代表机关代表和国家权力执行机关代表组成，负责批准俄联邦主体间边界的变更、批准总统关于实行战时状态及紧急状态的命令，确定总统的选举和罢免，任命联邦宪法法院、最高法院、最高仲裁法院法官和总检察长等等。国家杜马由450名代表组成，每4年





选举一次，权限是批准联邦总统对政府总理的任命、决定联邦政府的信任问题、任免联邦中央银行行长、宣布大赦、提出罢免总统的指控、通过联邦法律等。现任联邦委员会主席为谢尔盖·米罗诺夫，国家杜马主席为根纳季·谢列兹尼奥夫。

俄罗斯联邦政府为国家最高执行权力机关，由总理、副总理和联邦部长组成。总理依据联邦宪法、法律和联邦总统令确定联邦政府活动的基本方针，组织政府的工作。现任总理为卡西亚诺夫。

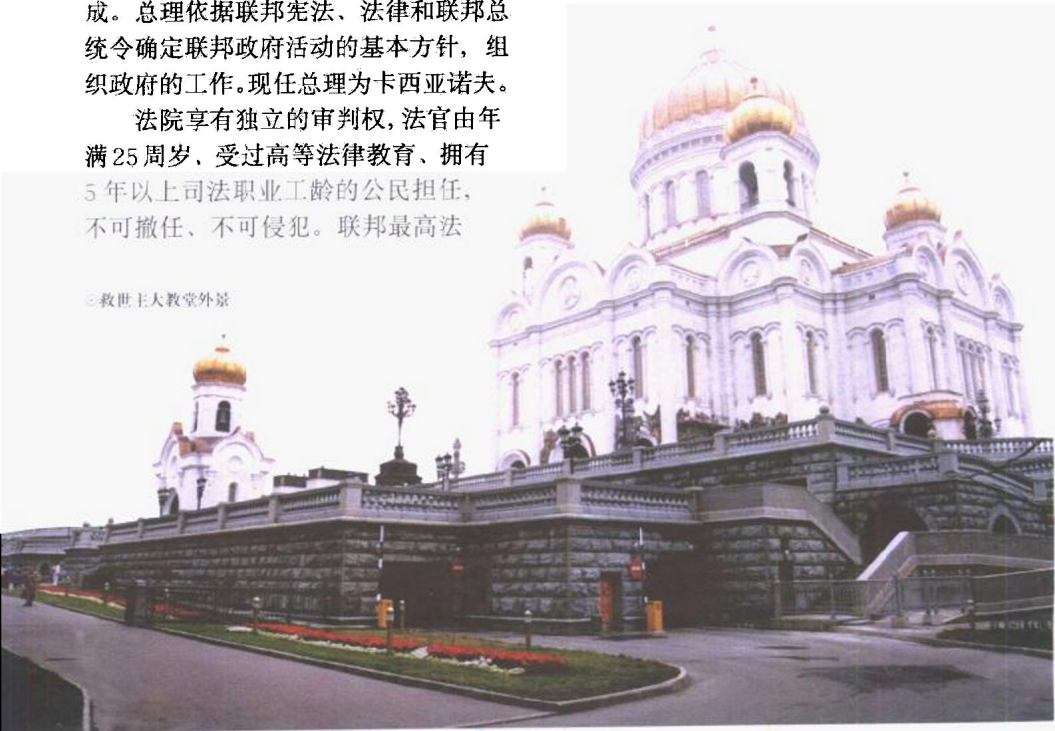
法院享有独立的审判权，法官由年满25周岁、受过高等法律教育、拥有5年以上司法职业工龄的公民担任，不可撤任、不可侵犯。联邦最高法

院是民事、刑事、行政以及其他案件的最高司法机关，最高仲裁法院是解决经济争议和其他应审理案件的最高司法机关，联邦宪法法院根据总统、联邦会议、政府和其他最高司法机关的要求，对有关案件进行裁决。

联邦检察院为统一的集中系统，下级检察长服从上级检察长和联邦总检察长。

实行多党制后，全国正式登记注册的政党、组织1000多个，较大的有20多个。主要政党有：俄联邦共产党、团结党、自由民主党、亚博卢集团、我们的家园俄罗斯、祖国——全俄罗斯、左翼力量联盟等。由于苏联解体前后长时期政治动荡，给经济发展和人民生活都带来了极为不利的影

◎ 救世主大教堂外景



经济

俄罗斯联邦是前苏联地区经济实力最强的国家。前苏联经济实力的基础主要分布在俄罗斯联邦境内，工业部门齐全，成为完整的体系，而且技术和设备比其他前苏联地区的国家先进。由于长期重视发展重工业，俄罗斯国民经济部门结构呈现如下几个明显特点：一是工业占主导地位，农业居次要地位，发达的工业与落后的农业是俄罗斯联邦国民经济的基本特点；二是重工业发达，轻工业、食品工业落后，轻、重工业比例失调，工业结构不合理；三是重点发展与军事工业相关的部门，民用工业发展缓慢；四是运输业的发展跟不上国民经济发展的需要。

俄罗斯工业基础雄厚，以机械、钢铁、有色冶金、电力、石油、天然气、煤炭、森林工业及化工等重工业为主，纺织、食品、木材和木材加工业也较发达。

俄罗斯全国农业用地

为2.16亿公顷，其中可耕地面积1.32亿公顷。农牧业并重，但畜牧业产值约占农牧业产值的60%。主要农作物有小麦、大麦、燕麦、玉米、水稻、豆类。经济作物以亚麻、甜菜和向日葵为主。

俄罗斯地域辽阔，各地区的自然经济等方面差异非常大。目前，俄罗斯将全国划分为两大经济地带、六大经济区、十一个基本经济区。

西部经济地带指俄罗斯的欧洲部分，包括中部区、乌拉尔区、伏尔加河—顿河沿岸区、北部区四个大经济区，内含八个基本经济区。西部地带是俄罗斯政治、



与俄罗斯小朋友在一起



经济、文化等多方面建设的重点地区，也是俄罗斯经济建设的基地。这里工业基础好，农业发达，但经过多年开发资源渐趋枯竭。

中部区包括中央区、中央黑土区和伏尔加—维亚特卡区三个基本经济区，地处俄罗斯平原中央部位，面积92万平方公里，是俄罗斯兴起的核心。其中，中央区是俄罗斯最大的工业区，以钢铁、机械、化工和纺织为

主要专业化部门。莫斯科、下诺夫戈罗德曾是全俄商业中心。

乌拉尔区地处俄罗斯欧、亚两大部分的交界地带，面积68万平方公里，是仅次于中央区、西北区的全国第三大工业区，是俄罗斯联邦最大的钢铁基地和重要的有色金属冶炼中心，也是全国重型机械、化工、森林采伐及木材加工工业基地。叶卡捷琳堡、斯维尔德洛夫、车里雅宾斯克是本区主要城市。

伏尔加河—顿河沿岸区包括伏尔加河沿岸和北高加索两个基本经济区，面积103.51平方公里，是全俄主要石油、天然气和商品粮基地之一。伏尔加格勒（斯大林格勒）和罗斯托夫是本区的主要城市。

北部区包括西北区和北方区两个基本经济区，面积占全国9.7%，是沙俄时期发展较早的地区之一，船舶、动力机械、精密仪器、化工产品、木材、造纸、焦煤、亚麻、水产品具有全国意义。圣彼得堡（列宁格勒）是本区的经济中心，全国第二大城市。

东部经济地带指俄罗斯联邦的亚洲部分，包括两大经济区、三个基本经济区，占全国总面积的74%。东部地带开发历史短、资源丰富，已逐渐成为全国的能源基地和原材料基地。



西西伯利亚区一直是前苏联“开发东方”的重点地区，也是俄罗斯现在和将来最重要的燃料动力基地、重工业基地和战略后方。秋明油田石油开采量居全国首位，乌连戈伊是世界最大的天然气田，库兹巴斯是全国最大的煤炭基地，西西伯利亚是全国第三大钢铁基地、全国重要的农牧区之一。新西伯利亚是本区的经济中心。

东部区包括东西伯利亚和远东两个基本经济区，处于叶尼塞河以东直到太平洋与北冰洋沿岸的广大地域。面积占全国60%，人口只占10%。东部区是俄罗斯自然资源潜力



最大、经济上最有发展前途的经济大区，将成为全国最大的煤炭、电力、木材、钢铁和有色金属生产基地。克拉斯诺亚尔斯克是东西伯利亚的经济中心，符拉迪沃斯托克（海参崴）是太平洋沿岸的最大城市、远东渔船和太平洋舰队的基地。

与世界发达国家相比，俄罗斯的经济发展水平虽低，但经济发展的潜力很大。这不仅是因为俄罗斯有丰富的自然资源和雄厚的生产基础，更重要的是它有发达的科学技术和文化。苏联解体前后，俄罗斯经济严重衰退，国民消费水平大大下降。俄罗斯独立后，推行了激进式的经济改革方式——“休克疗法”，使俄罗斯经济雪上加霜，陷入了灾难的谷底。此后，国家先

