

明清图案纹饰 题材广泛 或刻或印或彩绘  
历代装饰技法 风格殊异 或疏或密或随意

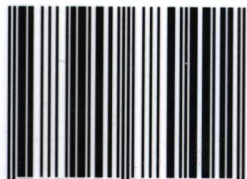
# 明清瓷器纹饰鉴定

图案纹饰卷





ISBN 7-80178-049-3



9 787801 780492 >

ISBN 7-80178-049-3

k·11 定 价 39.80元

老古董丛书

# 明清瓷器纹饰鉴定

——图案纹饰卷

主 编 铁源



## 图书在版编目 (CIP) 数据

明清瓷器纹饰鉴定. 图案纹饰卷 / 铁源编著. - 北京:  
华龄出版社, 2002.9

(老古董丛书 / 铁源主编)

ISBN 7-80178-049-3

I. 明… II. 铁… III. 瓷器 (考古) - 器物纹饰  
(考古) - 鉴定 - 中国 - 明清时代 IV. K876.34

中国版本图书馆 CIP 数据核字(2002)第 074380 号

## 明清瓷器纹饰鉴定—图案纹饰卷

铁 源 主 编

责任编辑: 苏辉

责任校对: 刘丽颖

封面设计: 羚 羊

出版发行: 华 龄 出 版 社 北京市西城区西什库大街甲10号

经 销 新华书店

印 张 6

开 本 889mm × 1194mm  
大 32 开

印 刷 北京雅昌彩色  
印刷有限公司

版 次 2002 年 10 月第 1 版

2002 年 10 月第 1 次印刷

印 数 1-8000 册

ISBN7-80178-049-3/K · 11

定 价 39.80 元

# 内容提要

明清瓷器上的图案纹饰有广义和狭义之分，广义者包括所有的装饰纹样，狭义者专指那些自然界中并不存在的，人为制造的图形，亦包括那些自然界中虽然存在，但通过人为加以变形，布局基本对称的图形，这类纹饰在明清瓷器纹饰中占有重要位置。本书共收有明清图案纹饰器物五百余件，根据其表现的内容分为：八宝、杂宝、宝杵、八卦、暗八仙、法轮、轮花、月华、结带绣球、如意、璎珞、饕餮、几何、锦纹等十四大类，并对具体纹饰的时代风格进行阐述，如明代官窑的绘画精细，民窑风格粗犷，早期的疏朗，中期的简约，晚期的繁满，并通过对比的方法，具体分析纹饰的时代特征，使读者对明清瓷器的图案纹饰有一大致的了解，特别是前朝后代、官窑民窑、真品赝品之间的对比，对提高收藏者的鉴定水平有极大的帮助。

# 老古董丛书

- |             |          |
|-------------|----------|
| 古代民窑陶瓷      | 38.00 元  |
| 明代青花瓷器      | 39.80 元  |
| 明清五彩瓷器      | 39.80 元  |
| 明清斗彩瓷器      | 39.80 元  |
| 明清釉彩瓷器      | 39.80 元  |
| 清代民窑瓷器      | 39.80 元  |
| 清代青花瓷器      | 39.80 元  |
| 清代粉彩瓷器      | 39.80 元  |
| 晚清民国瓷器      | 39.80 元  |
| 民国瓷器        | 38.00 元  |
| 宋辽陶瓷鉴定(上、下) | 128.00 元 |
| 明清瓷器纹饰鉴定    |          |
| —龙凤纹饰卷      | 39.80 元  |
| 明清瓷器纹饰鉴定    |          |
| —动物纹饰卷      | 39.80 元  |
| 明清瓷器纹饰鉴定    |          |
| —花鸟草虫卷      | 39.80 元  |
| 明清瓷器纹饰鉴定    |          |
| —人物纹饰卷      | 39.80 元  |
| 明清瓷器纹饰鉴定    |          |
| —景物纹饰卷      | 39.80 元  |
| 明清瓷器纹饰鉴定    |          |
| —荷莲牡丹卷      | 39.80 元  |
| 明清瓷器纹饰鉴定    |          |
| —松竹花果卷      | 39.80 元  |
| 明清瓷器纹饰鉴定    |          |
| —四季花卉卷      | 39.80 元  |
| 明清瓷器纹饰鉴定    |          |
| —图案纹饰卷      | 39.80 元  |
| 明清瓷器纹饰鉴定    |          |
| —博古文字卷      | 39.80 元  |



# 目 录

明清瓷器图案纹饰概述	1
八宝纹	5
杂宝纹	59
宝杵纹	76
八卦纹	94
暗八仙纹	105
法轮纹	114
轮花纹	118
月华纹	127
结带绣球纹	141
如意纹	148
璎珞纹	154
几何纹	161
锦纹	165

主 编 铁 源  
 副主编 溪 明  
 编 委 羽 根  
 张良仁  
 马 涛  
 曹建文  
 王 洋

# 明清瓷器图案纹饰概述

图案是指瓷器上的装饰纹样，有广义和狭义之分，广义的图案包括瓷器上的所有纹饰如人物图案、动物图案、植物图案等。狭义的图案是指那些自然界中并不存在的、人为制造的图形，如八卦、轮花、饕餮等；也包括那些自然界中虽然存在，但通过人为加工变形之后，布局基本上对称的图形，如宝杵、月华、八宝等；同时也包括几何纹样，如斜格、三角、斜线等。为了表述的方便，凡人物、动物、植物、花鸟、景物之外的纹饰均涵盖在本书的图案之内。

图案作为瓷器装饰起源甚早，西晋时期的青瓷上就可见有印花菱形方格纹的带状装饰，多饰在罐、壶的肩部，或盒、洗、钵、碗的外口沿下，同时也见有以镂空为主要表现形式的三角形、菱形装饰。虽然这些镂空纹饰大而稀疏，但无疑是瓷器装饰中的大胆而又成功的尝试。

隋朝历时虽短，但瓷器图案较为丰富，特别是线条密集、匀整平行的复线划花工艺成熟，刚劲有力，立体效果好。

唐代彩瓷高度发展，尤以釉下

彩绘成就最为显著，釉下彩绘中的菱形、方格形、斜十字等不同图案具有任意挥洒、不拘一格的特点。

宋代几何纹饰大量兴起，以吉州窑为代表。普遍流行的有锦纹、回纹。锦纹的变化最为丰富，有六边形、菱形、方格形、万字形、垂羽形、龟背形最为流行。并以锦地开光的手法加以表现，具有图案效果好、装饰严谨的特点，对元代青花瓷器装饰产生了深远的影响。

元代瓷器上的图案在继承先朝传统的同时，创新的图案亦层出不穷。尤以受宗教文化影响而创绘的图案艺术成就显著，突破了前朝图案多为几何纹的单一局面，极大地丰富了图案表现内容。如广泛流行至明清而不衰的杂宝纹饰、璎珞纹饰、宝杵纹饰、八卦纹饰等，反映了元代瓷器装饰艺术的不断发展和制瓷水平的日益提高。

明代饰有图案的器物较多，且基本贯穿整个明代。一般来讲，官窑器物的绘画较为精细，民窑则显粗犷。早期布局疏朗，线条苍劲有力，图案纹样略少；中期布局简约，线条纤细柔弱，图案纹样增多；晚期画面较满，线条乏力，以富有宗



教色彩的图案为主。以其不同的时代风格构成了明代瓷器图案的丰富多彩。

洪武官窑图案纹饰题材的器物较为少见，就目前所见有锦纹，在锦纹上勾描其他纹饰，锦纹外圆内方，互借边廓，线条细腻而流畅，多饰在盘类器物的内心。洪武民窑图案纹样见有八宝和结带绣球，纹饰布局疏朗，图案造型简约，以一笔点划为主，多饰在碗类器物的外壁。

永乐官窑图案布局有疏朗与繁密两种风格，具有线条细腻、立体感强的特点。常见图案有锦纹与轮花，多饰在器物的外壁上，主题突出，绘画精细。永乐民窑图案布局与官窑相似，画法则少见官窑器物的勾勒渲染，多为实笔勾绘，画风写意。常见图案有宝杵、法轮、八宝、结带绣球、月华纹等。

宣德官窑图案的布局与永乐相似，但画意更为生动豪放，笔法更加酣畅流利。或勾描细腻，或写意传神。图案较永乐时明显增多，以八宝、几何纹、锦纹、璎珞、轮花等较为常见。宣德民窑图案布局同于官窑，画法以平涂为主，少见官窑的勾勒填色，风格简约明快。精细者有官窑痕迹，粗放者不免流于草率。常见图案有宝杵、法轮、八宝、结带绣球、月华纹等。

正统官窑器物甚少，民窑则布

局略为繁密，画法似沿袭早期的一笔点划，但见有渲染痕迹。其笔法流畅自然。以宝杵、月华、八宝纹饰较为常见。

景泰有明确纪年的官窑器物尚未见到，故图案风格不详。民窑图案布局略为混乱，画法亦较正统时简单，基本上为一笔点划，笔触不甚清晰。见有宝杵、八宝、月华、锦纹、璎珞等。

天顺瓷器虽然不多，但仍见有图案装饰器物，布局较接近正统，但写意的画风较正统强烈。常见图案有宝杵、杂宝、八宝、月华、锦纹等。

成化时饰有图案的器物明显增多，可谓明代图案装饰的高峰期。前朝所见有的图案本朝均有所表现。官窑图案布局疏朗，画风细腻，多双勾填色，线条纤细，色彩恬淡。常见图案有宝杵、杂宝、八宝、如意、锦纹、轮花等。成化民窑的图案较官窑更为丰富，具有布局舒展、绘画工细的特点。其层次感较官窑略为强烈。常见图案有宝杵、杂宝、八宝、法轮、月华、如意、锦纹、轮花等。

弘治官窑饰有图案的器物甚少，具体风格不甚明了。民窑器物则较多，布局有成化遗风，线条纤细，绘工较精，画意较为柔和。画法以一笔点划为主，亦有双勾填色之作。常见图案有宝杵、杂宝、八

宝、月华、如意、锦纹、璎珞、轮花等。

正德官窑饰有图案纹饰的器物极为罕见，具体风格不能妄谈。民窑则极为丰富，构图趋向疏朗，绘画较弘治时粗糙，双勾填色不甚准确，但线条仍较流畅纤弱。常见图案有宝杵、杂宝、法轮、八宝、月华、如意、锦纹、轮花等。

嘉靖官窑的图案纹饰如八卦、璎珞又复盛行，其典型特征是具有浓郁的宗教色彩，辅助纹饰见多。布局略为繁缛，画法趋向粗放，勾线填色不甚精细。常见图案有八卦、八宝、璎珞、杂宝。嘉靖民窑受官窑影响，图案的宗教含义较为明显，画法以单线平涂为主，勾线生硬，缺乏圆润柔美的变化感。常见图案有杂宝、八卦、锦纹、璎珞等。

万历官窑饰有图案的器物较多，但内容不及嘉靖时广泛，宗教寓意较为明显。布局简洁，与同时期其他纹饰繁密的构图截然不同，勾线填色，线条流畅，填色准确。以八宝、八卦、锦纹较为常见。万历民窑图案绘画不精，布局略为混乱，勾线填色多漫出线外。常见图案有法轮、八宝、月华、饕餮、如意、锦纹等，而尤以填色留白、排列整齐的“卍”字锦纹的时代特征最为明显。

天启饰有图案纹饰的器物不

多，目前见有民窑月华纹，虽画风草率，但很生动。画法为外层勾线填色留白，内层勾线填色不留白。

清代图案纹饰经过明末清初的沉寂之后，在康熙时达到了又一个高峰，并持续到乾隆之时。

康熙官窑图案纹饰的内容较为广泛，具有构图舒展大方，绘画工细的典型特征。画法多勾线渲染，层次感极强。常见图案有八宝、八卦、饕餮、几何、锦纹、璎珞等。尤以勾描细腻，状如织锦的锦纹最为典型。康熙民窑图案内容明显多于官窑，精细之作无论是构图还是画法均不逊于官窑器物，画法多为勾线渲染，工整而流畅，层次感较强，常见图案有杂宝、八宝、饕餮、八卦、如意、锦纹、璎珞、轮花等，尤以绘画细腻、布局疏朗、装饰风格多样的杂宝纹饰最为流行。

雍正官窑图案内容较康熙时更为广泛，构图舒展大方，简洁明快，绘画细腻高雅，笔法更为精细，层次感极强。以宝杵、杂宝、八宝、暗八仙、饕餮、八卦、几何、如意、锦纹、轮花较为常见。而以线条转折流畅、色彩艳丽有层次的杂宝纹饰代表了本朝图案的最高成就。雍正民窑图案品种渐少，布局讲究，绘画亦较精细，但程式化明显。以宝杵、杂宝、八卦等较为流行。

乾隆官窑图案纹饰布局繁缛，绘画工细，有华贵富丽的装饰效

果，艺术成就超越前朝。常见图案有八宝、暗八仙、饕餮、八卦、几何、锦纹等。以刻划纤细状如凤尾的轨道锦纹的艺术成就最高，并对后世产生了深远的影响。乾隆民窑图案纹饰的布局较为含混，层次感稍差，绘画有精粗之别，精细者有官窑韵味，粗放者草率庸俗。常见有八宝、暗八仙、饕餮、八卦、如意、锦纹、璎珞等，以布局讲究对称的八宝较为流行。

乾隆之后，图案纹饰日渐稀少，画法亦不如前朝。嘉庆官窑基本上承袭乾隆旧制，但布局较乾隆拘谨，绘画亦较呆滞。以八宝、暗八仙及锦纹较为常见，尤以八宝较为流行。嘉庆民窑仅见有八宝和几何两种图案。八宝层次感不及前朝，几何纹的结构亦较混乱，艺术成就明显不高。

道光官窑图案纹饰程式化更为严重，画意呆滞，了无新意。以八宝、暗八仙、锦纹较为常见。以轨道凤尾纹器物居多，但艺术成就在嘉庆之下。道光民窑图案纹饰较少。

咸丰官窑图案纹饰内容更加匮

乏，布局略显繁缛，绘画不精，线条较道光时琐碎。见有八宝及锦纹。民窑则甚少见到装饰图案的器物。

同治官窑图案纹饰布局承袭前朝旧制，绘画较咸丰时细腻，线条较为流畅，色彩虽不及乾隆时层次丰富，但有深浅之别。见有八宝、暗八仙、八卦等器物。同治民窑布局松散，纹饰组合不甚合理，线条粗放，施彩艳俗。以杂宝、暗八仙、八卦较为流行。

光绪官窑图案纹饰内容不多，有八宝、几何等。八宝较同治时略为繁复，勾线较为生硬。几何纹则刻划清晰流畅，具有较高的艺术成就。光绪民窑见有杂宝、八宝及锦纹。杂宝有雍正风格，但绘画不精，八宝则绘画粗糙，而锦纹布局新颖，特别是往复相连的“卍”字锦纹在晚清享有盛誉。

宣统一朝时间较短，饰有图案纹饰的器物较少，见有八宝及暗八仙纹饰。八宝的布局较光绪时疏朗大方，色彩亦较为艳丽，暗八仙虽构图疏朗，但层次感不强。

# 八宝纹

八宝纹为明清瓷器装饰纹样之一，也是典型的宗教纹样。特指以佛家常用象征吉祥的八件宝物为题材的纹饰，亦称八吉祥。按佛家的说法，八宝分别为：法轮、法螺、宝伞、白盖、莲花、宝瓶、金鱼、盘长结，由西藏喇嘛教在宋元之时传入内地。法轮，亦称梵轮，佛教谓佛说法，圆通无碍，能摧破众生业惑，运转不息，辗转传人，犹如车轮，故有法轮常转之说，为佛说中圆转万劫不息之物。法螺，亦称宝螺、梵贝。佛说法螺之声勇猛传远，借以象征法音广被，降魔灭罪的妙音吉祥物。宝伞，佛说张弛自如曲覆众生之物。白盖，佛说遍覆三千净一切药之物。莲花，佛说软净吉祥，出五浊世无所染着之物。宝瓶，佛说福智圆满具完无漏之物。金鱼，佛说坚固活泼鲜脱襁劫之物。盘长结，佛说回环贯彻一切通明之物。八吉祥纹始见于元代，流行于明清，多与莲花组成纹饰，以折枝莲或缠枝莲托起，另见有八吉祥捧团寿纹饰。一般多作为主题纹饰，也有饰在器腹肩部为辅助纹饰的。在由元至清末600余年的历史中，八吉祥纹饰有一个逐步变化的过

程，其总的趋势是由简入繁，组合形式由不固定到固定。

一般来讲，元代八吉祥纹饰的顺序并不固定，缺乏规范，纹饰较为简单。主要见于龙泉窑青瓷和景德镇卵白釉瓷，以印花技法加以表现。元代瓷器上八吉祥纹饰的出现与当时的社会意识形态有关。公元八世纪时，古印度僧人入西藏传授密法，此藏密之始。至元代势力极盛，特别是藏传佛教萨迦派五祖八思巴在中统元年（1260年）被封为国师，统佛教，掌管西藏政事；至元六年（1269年）加八思巴大宝法王号，赐玉印，使藏传佛教在内地元统治区广泛流行。至元十三年二月元军入南宋都城临安，次年二月“诏以僧官吉祥，怜真加加瓦并为江南总摄，掌释教，除僧租赋，禁扰寺宇者”。以后诸年，毁宋郊天台、南宋宫殿陵寝的同时，修造密教塔寺，使藏传佛教在江南迅速传播，并且对瓷器的装饰产生了极大的影响。

明代早期官窑饰有八宝纹饰的器物较为少见，具体原因不详，但朱元璋出身贫贱，做过几年和尚，故最不高兴人们提他的出身经历。凡是与和尚有关的“僧”、“光”、“秃”等字，十分忌讳，甚至有关的谐音字也不能在奏章中出现。史载：杭州学府徐一夔在其《贺表》中有“光天之下，天生圣人，为世作

则”的话，这本是歌功颂德之语，谁知朱元璋读后勃然大怒，说“光”则秃也，说我是秃子；“则”字音近贼，骂我作过贼，当即下令将他处死。至于洪武一朝与佛教有关的纹饰见少是否与此有关，不敢妄加推断，留待史家考证。值得注意的是八宝纹饰为藏传佛教之物，而洪武时已与西藏来往较为密切。史载：“洪武初，太祖惩唐世吐番之乱，思制御之。惟因其俗尚，用僧徒化导为善，乃遣使广行招谕。又遣陕西行省员外郎许允德使其地，令举元故官赴京授职，于是乌斯藏僧摄帝师喃加巴藏卜先遣使朝贡。五年十二月至京。帝喜，赐红绮禅衣及鞬帽钱物”。并赐予玉印，“玉人制印成，帝眎玉未美，令更制，其崇敬如此”。但官窑瓷器为何不见饰有藏传佛教器物，或许与洪武官窑瓷器的品种、造型和装饰图案不甚清晰有关，但根据已知的器物，可以肯定洪武官窑瓷器是存在的。如果说有些器物混入永乐器中，可是永乐饰有此类纹饰的器物也十分少见，而饰有梵文的器物则较为常见。因此，只能说明代早期八宝纹饰还没有定型，藏传佛教的一些纹饰还未为景德镇窑场所接受。

洪武民窑饰有八宝纹饰器物较为常见，多饰在盘、碗类器物的外壁，构图疏朗简约，纹饰多集中在外壁的上半部，画法写意传神，一

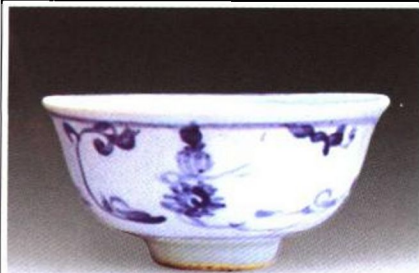


1 明洪武 青花八宝纹碗

笔点划，但在八宝顺序安排上没有规律可循。所绘八宝亦不齐全。盘类器物的内口沿为两道弦纹，碗类器物的内口沿两道弦纹中有简单的点划纹饰。器心青花单圈内见一笔点划的花草纹饰。

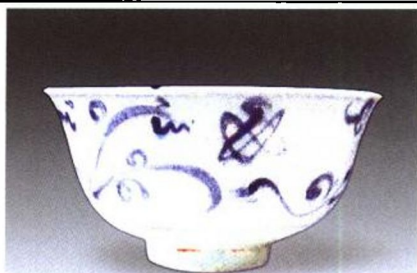
图1青花八宝纹碗，高7.6厘米，口径14.3厘米，足径5.4厘米。外壁绘有缠枝莲八宝纹饰。构图极为疏简，缠枝莲的线条流畅，弧形线条转曲自如。所绘八宝纹饰见有盘长结、法轮及法螺，笔法简洁明快。盘长结一笔勾成，法轮两笔描绘，较为复杂的法螺亦不过三四笔。可谓不拘成法，笔走龙蛇。胎质瓷化程度不好，色泽浅灰。足壁厚，砂底，有明显的乳突。釉质肥腴，呈淡卵青色，并有明显的缩釉斑痕，为洪武早期典型器物。

图2青花缠枝莲八宝纹碗，高7厘米，口径16厘米，足径5.5厘米。碗内口沿有青花弦纹两道，内饰以一笔点划的花草纹饰，碗心青花单圈绘有花草纹饰。外壁所绘纹



2 明洪武

青花缠枝莲八宝纹碗



3 明洪武

青花缠枝莲八宝纹碗



4 明永乐

青花缠枝莲托八宝纹碗

饰一如上器，但更为洒脱随意。胎质灰白，瓷化程度不好。釉色薄亮透明，开有细长的纹片，釉色浅灰。矮圈足，见有挖足时残留的乳突，洪武早期特征明显。

图3青花缠枝莲八宝纹碗，高7.4厘米，口径14.5厘米，足径4.8厘米。内口沿青花双弦纹中绘有点划纹饰，内心青花单圈无纹饰。外壁纹饰构图一如上器，缠枝莲为二方连续，盘长结一笔点划，极为洒脱连贯。青花发色略为暗滞，呈靛青色。釉质肥腴，为卵青色。底面

中心有旋胚痕、砂底，并有乳突。中期特征明显。

永乐民窑八宝纹饰较为常见，在纹饰布局安排上有洪武民窑风格，构图简约流畅，线条纤细而清晰。内外口沿均有纹饰，以回纹较为常见，另见有重线锦地纹。碗心均饰有纹饰。主题纹饰中缠枝莲的走向明显好于洪武时期，绘画较洪武细致，但所绘八宝尚不固定。

图4青花缠枝莲托八宝纹碗，高7厘米，口径14.1厘米，足径4.9厘米。内外口沿均饰以二方连续回纹，均为同一方向。碗心青花双圈内绘有花草纹，外壁绘缠枝莲托八宝纹。与洪武同类纹饰相比，层次明显增多。特别是纹饰的一些局部见有双勾填色的痕迹。青花呈色以靛青为主，有黑褐色结晶斑痕。圈足较深，内壁旋削干净。釉色淡卵青透明，有开片纹。

图5青花缠枝莲托八宝纹碗，高7.1厘米，口径14.8厘米，足径





### 5 明永乐

#### 青花缠枝莲托八宝纹碗

5.1厘米。内口沿饰一周重十字线锦地纹，内底青花双圈内绘花草纹饰。外口沿青花两道弦纹内绘同向回纹。外壁绘缠枝莲托八宝纹，绘画较上器更为细腻清晰，枝蔓穿插洒脱流畅，线条柔弱纤细。从所绘的盘长结、法螺及法轮来看，虽仍为传统的一笔点划，但有写实的韵味。青花呈色靛青，有浓重的结晶斑痕。釉层透明有细开片，有明显的缩釉斑点。

永乐民窑亦见有缠枝莲托八宝纹饰器物。

图6青花缠枝莲托八宝纹碗残片，残高6.9厘米，足径5.7厘米。内壁饰有缠枝花卉纹饰，构图极为简洁明快。碗心青花双圈内绘有花草纹饰。外口沿饰有斜线纹，外壁绘缠枝莲托八宝纹，纹饰布局严谨有序，疏密得体。盘长结的画法有洪武遗风，但洪武时外口沿不见有纹饰，另外底足旋削干净，圈足内壁和底面成直角，与洪武时足



### 6 明永乐

#### 青花缠枝莲托八宝纹碗残片

壁两端相对切削明显不同，为永乐民窑器物。

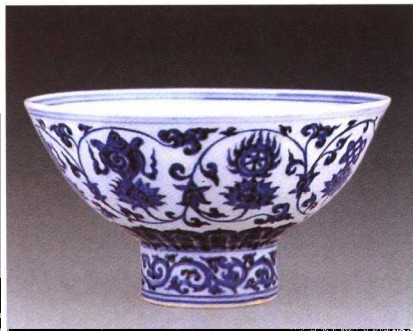
宣德官窑八宝纹饰器物较多，所饰的八宝已经定型，其排列顺序为逆时针的轮、螺、幢、伞、花、鱼、瓶、结。其构图安排严谨饱满，画法为双勾填色，极为细腻清晰。盘类器物多饰两组八宝纹饰，以缠枝莲相托。碗类器物的排列顺序大致相同，但与盘类不同的是以正面莲花相托，而不是盘类器物的以莲瓣相托。

图7青花缠枝莲托八吉祥纹盘，高2.9厘米，口径29厘米，足径16.6厘米。内口沿饰有青花弦纹外粗内细两道，内壁光素无纹，内心有青花八瓣莲花，莲心饰有莲蓬，勾线填色极为规矩，描绘写实。外壁饰有青花缠枝莲托八宝纹，不仅排列顺序定型，而且画法也为后代所接受，特别是双鱼纹饰极为生动传神。所托八宝的莲花为侧面莲瓣状，有如佛教中的莲座。青花色



### 7 明宣德

青花缠枝莲托八吉祥纹盘



### 8 明宣德

青花缠枝莲托八宝纹高足碗



### 9 明宣德 青花缠枝莲托八宝纹碗

泽浓艳，并有黑褐色结晶斑痕。外壁口沿下青花横书“宣德年制”楷款。

图8 青花缠枝莲托八宝纹高足

碗，高8.5厘米，口径15.4厘米，足径5.6厘米。内口沿饰青花弦纹两道，内壁光素无纹饰。外壁绘缠枝莲托八宝纹，近底处饰莲瓣纹，高圈足上饰卷草纹饰。主题纹饰的构图与盘类器物明显不同，即所托八宝之花为写实的正面花朵，勾线填色，有明显的笔痕。八宝绘画精细，法轮的火焰真实，法螺的结带飘逸，鱼鳞清晰。青花色泽浓艳，结晶斑痕明显。碗心有青花双方框“大明宣德年制”楷款，外加双圈，此类款识较为少见。

图9 青花缠枝莲托八宝纹碗，高11.5厘米，口径31.4厘米，足径12.8厘米。内壁光素无纹饰，外壁绘缠枝莲托八宝纹，近足处为莲瓣纹饰，外足墙饰朵梅一周。此器的绘制较上器更为精细，时代特征也更为明显。法轮勾线填色，火焰色泽浓艳，内有“米”字形花纹；法螺上有层次清晰的螺纹，腹部有漩涡状纹，质感强烈；双鱼口衔莲瓣。口沿下有“大明宣德年制”楷款。

图10 青花缠枝莲托八吉祥纹合碗，通高10.7厘米，口径17.1厘米，足径9.6厘米。外壁及盖面均绘有青花缠枝莲托八宝纹饰，盖面为环绕式构图，碗壁为横带式构图。底边处所绘辅助纹饰极为别致，多曲弧线托花及叶，花叶各自独立，一花一叶相间而饰。勾线填色，极为严谨，青花色泽浓郁，时



代特征明显。器内心及盖内顶均书有“大明宣德年制”楷款。

宣德官窑碗、杯类缠枝莲托八宝纹高足杯的另一特征是内壁及内心多无纹饰。

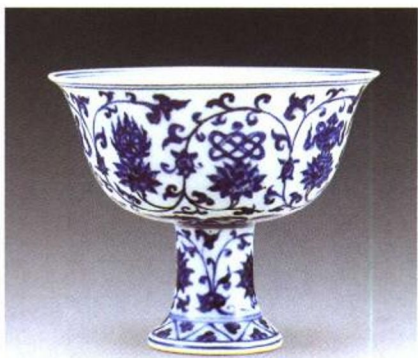
图 11 青花缠枝莲托八宝纹高足杯，高 10.2 厘米，口径 11.9 厘米，足径 4.9 厘米。内口沿饰有青花弦纹两道，器心书有青花双圈“大明宣德年制”楷款。外壁绘有缠枝莲托八宝纹，近足处绘莲瓣纹，足壁绘缠枝莲花，足边绘三角形连线内绘正反三瓣朵花。主题纹饰一如同时期宣德器物，时代特征鲜明。

由于缠枝莲托八宝纹饰具有浓郁的宗教色彩，故其辅助纹饰多为莲瓣纹。莲瓣纹在瓷器上出现与南北朝时期佛教在我国的盛行有密切的关系，其莲瓣多作为器物上的主题纹饰出现，而明清时则在器物的肩、胫部作辅助纹饰。

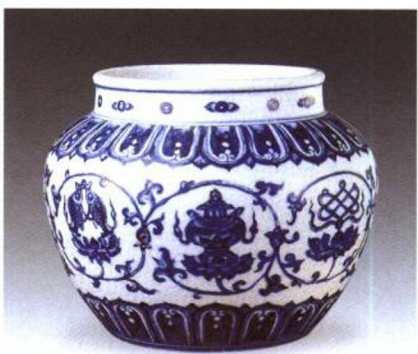
图 12 青花缠枝莲托八宝纹罐，高 28.5 厘米，口径 15.4 厘米，足径 17.5 厘米。腹部主题纹饰为缠枝莲托八宝纹，颈及胫部绘有覆仰莲瓣纹。莲瓣边框双勾留白，莲瓣填满色。此种莲瓣的画法在永乐器物上亦较为常见，但永乐多为单层莲瓣，而此器则为双层莲瓣。青花色泽极为浓郁，铁锈斑痕明显，为典型的进口苏麻离青。底有青花双圈“大明宣德年制”楷款。



10 明宣德  
青花缠枝莲托八吉祥纹合碗



11 明宣德  
青花缠枝莲托八宝纹高足杯



12 明宣德 青花缠枝莲托八宝纹罐