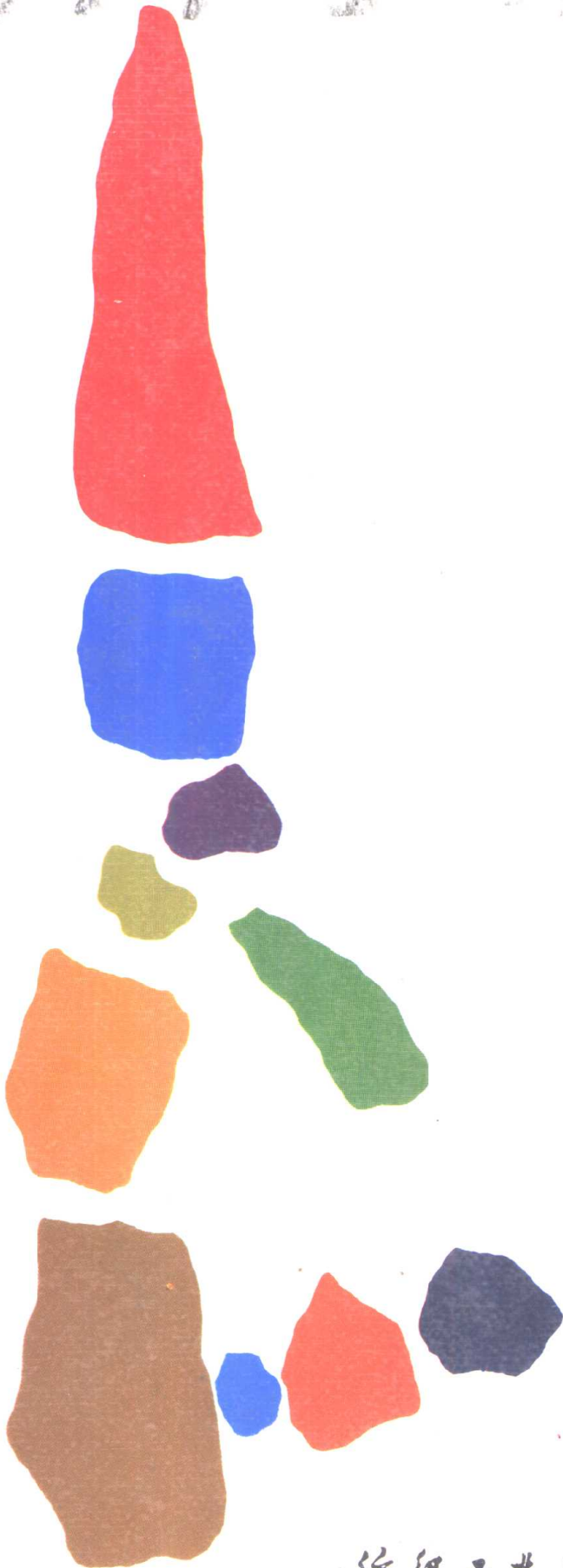


服装裁剪十天通

FU ZHUANG CAI JIAN SHI RI TONG



龙晋
服装工程教研室主任

对于广大服装爱好者 甚至从未接触过服装裁剪的朋友 通过对本书十天的学习就可对整个服装裁剪有个通盘的了解 本书有两大特点 其一 本书将各种衣服的裁剪方法统一在一种制图顺序中 大大简化了裁剪制图程序 读者可通过学习一次制图方法而掌握其它变化款式的制图方法 其二 本书在每一类的款式中都选择一至两种服装裁制纸样 读者可从中学学习到怎样通过裁剪图绘制出加入缝份的缝制裁片 本书作者 北京服装学院服装系服装工程教研室主任龙晋 愿成为广大服装爱好者的知心朋友

责任编辑 装帧设计 李强

纺织工业出版社

服装裁剪十日通

龙晋 编著

纺织工业出版社

(京)新登字 037 号

服装裁剪十日通

作者：龙晋

出版：纺织工业出版社

印刷：昌平百善印刷厂

印张：10 印张 230.4 千字

版次：1993 年 6 月 第一版第一次印刷

印数：1——30200 册

书号：ISBN 7-5064-0935-6/TS·0873

定价：7.80 元

目

次

第一天 概念篇(2)

- 一、人体部位名称
- 二、服装裁剪制图名称
- 三、人体测量——测量个体部位尺寸
- 四、裁剪制图符号
- 五、国家新标准——群体部位中间尺寸
- 六、上衣制图顺序
- 七、下装制图顺序

第二天 变化篇(35)

- 一、胸省变化、转移
- 二、裁剪实例图示
- 三、纸样变化

第三天 衬衣篇(46)

- 一、女衬衣的款式变化及制版
- 二、男衬衣的款式变化及制版

第四天 西装篇(60)

- 一、女西装的款式变化及制版
- 二、男西装的款式变化及制版

第五天 外套篇(72)

第六天 夹克篇(87)

第七天 大衣篇(103)

- 一、女大衣的款式变化及制版
- 二、男大衣的款式变化及制版

第八天 裙子篇(117)

第九天 裤子篇(132)

第十天 设计篇(141)

第一天

概念篇



一、人体部位名称

人体各部位名称见图 1-1。

二、服装裁剪制图名称

(一) 上装裁剪制图

上装的裁剪与制图，参看图 1-2、图 1-3 及图 1-1。

1. 颈部：最主要的是颈根围线，沿颈根围线依次有颈前中心点、侧颈点、第七颈椎点。颈根围线衣片制图为领窝弧线，颈前中心点在躯干前中线，侧颈点（颈侧点）是前后领窝弧线的分界

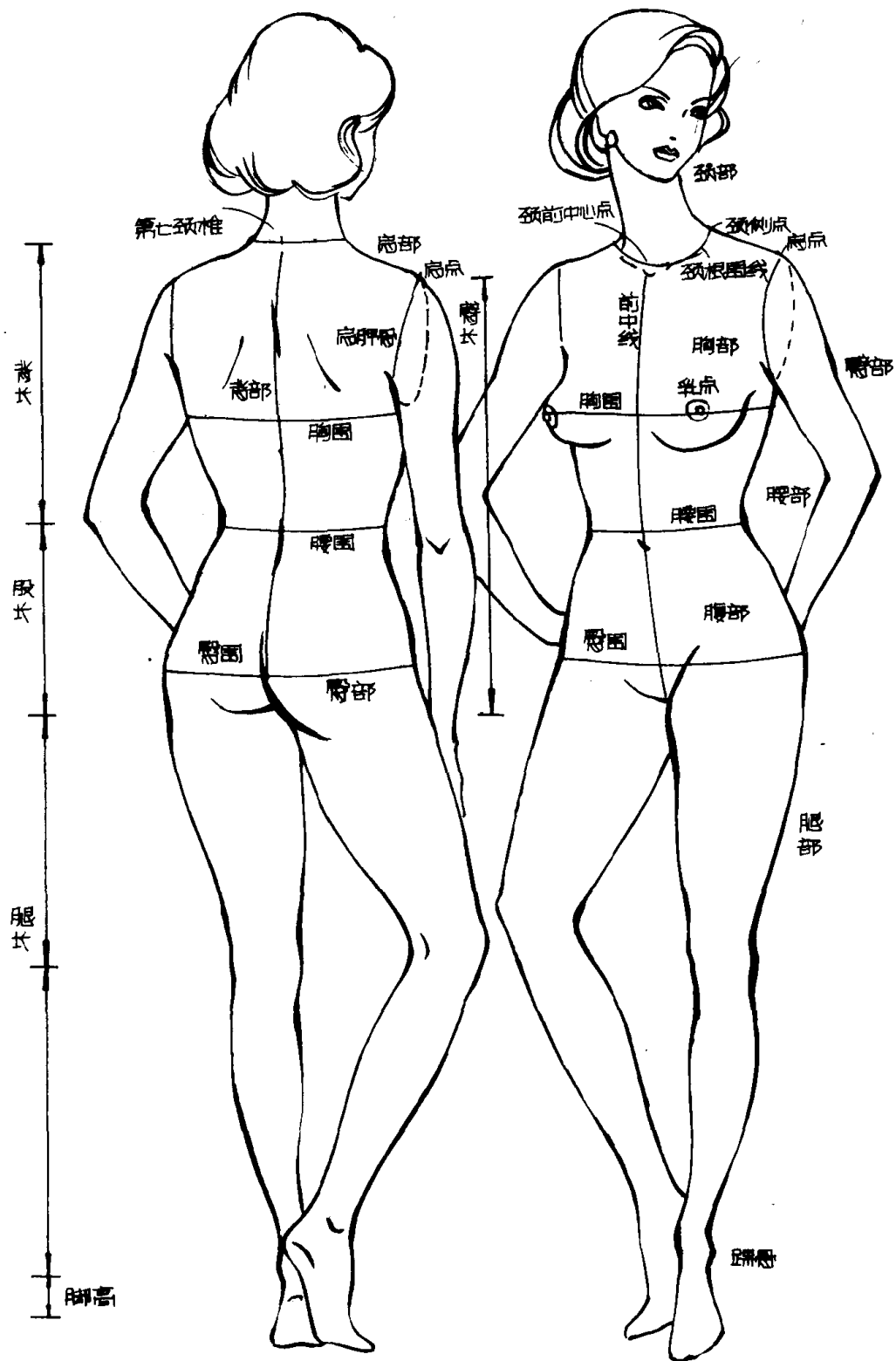


图 1-1 人体各部位名称

点，也是肩斜线的起点，侧颈点和颈前中点之间构成前领窝弧线，侧颈点和后第七颈椎之间构成后领窝弧线。领窝弧线制图时，弧线向下的直线为直开领深、弧线水平宽为横开领宽。

颈部也是装领的部位。领的制图及有关名称，见图 1-3。

2. 肩部：肩点是手臂和肩部的分界点，两肩点之间的距离表示肩的宽度。肩点同侧颈点的连线为肩斜线，肩斜线是前后衣片

在肩部的分界线，肩点同侧颈点的水平高度是落肩尺寸，侧颈点水平线为肩平线。

3. 胸部：表现胸部形状的部位有胸围、前胸宽、后背宽。胸部中乳点是胸围围量一周最大的位置，衣片中称胸围线。女体中

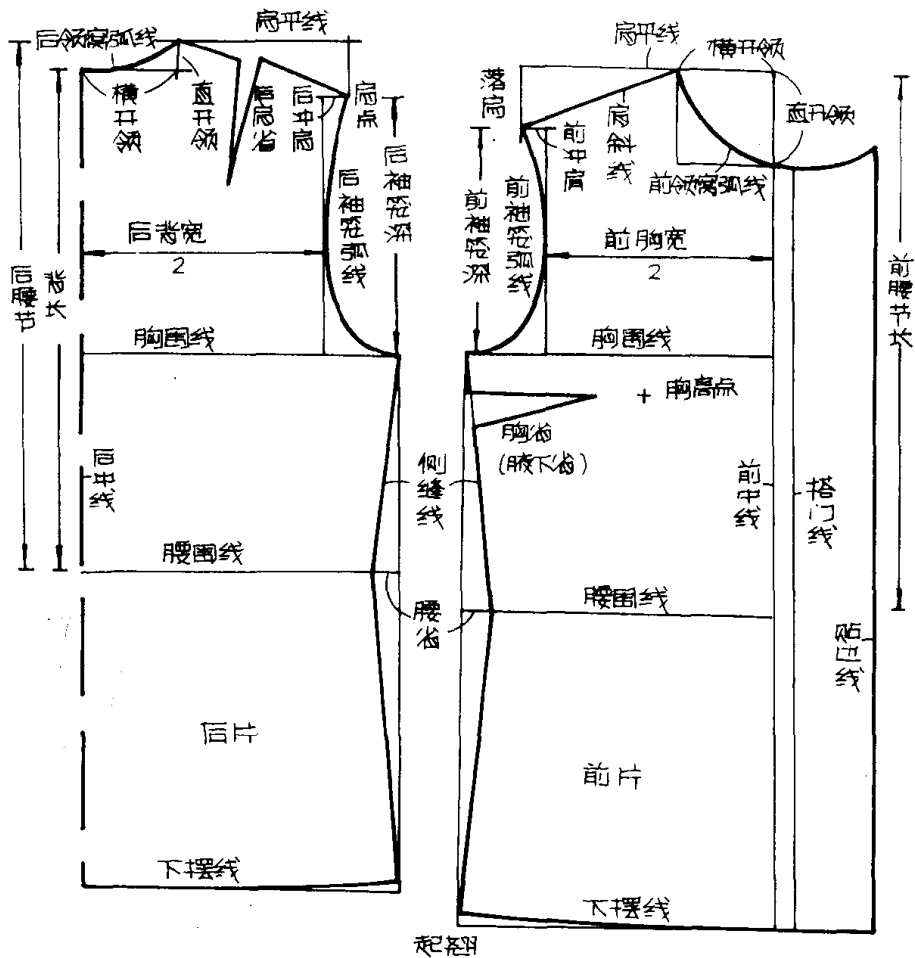


图 1-2 上装裁剪图

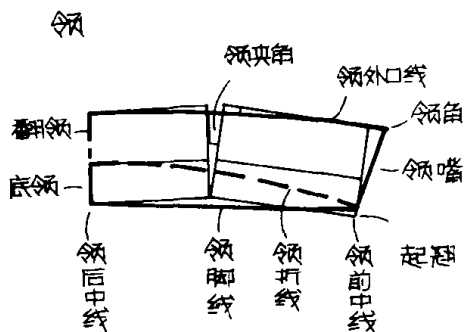


图 1-3 衣领裁剪图

乳点之间的距离为乳宽。从侧颈点到乳点的距离为乳点高，两组尺寸可以决定衣片胸高点的位置。由肩点通过臂根和胸廓分界——前腋点至腋下是臂根线，衣片为前袖笼弧线。由肩点向后通过臂根和胸廓后分界线——后腋点至腋下是后臂根线，衣片为后袖笼弧线。肩点至腋下的垂直高度为袖笼深，分前袖笼深、后袖笼深。

4. 腰部：以胸围和臀围之间最细处为腰围线，腰围线以上尺寸较固定，侧颈点通过胸高点至腰围线为前腰节长，第七颈椎点至腰围线的长度为背长。背长是画衣片长度的重要尺寸。

5. 臀部：臀部最丰满的部位水平围量一周是臀围线，臀围尺寸是上装衣片下摆大小的参考尺寸，同时也是下装裁制的必需尺寸。

除了和身体相关的制图名称外，上装中还有人为设定的制图必须名称：①后中线——人体为左右对称形，所以设定后身的中线为制图后中线。为了方便识图后衣片只画半身图。②侧缝线——根据胸围围度四分法在身体两侧设定的破缝线。③前中线——前身对称的中线，前中线至后中线为 $1/2$ 胸围。④搭门线——为钉纽扣相互重叠的宽度线，搭门线通常设在前身，根据设计的需要也可以放在衣片的其他部位。⑤胸省（腋下省）——胸省的种类之一，为适合胸部而收入的部分，男装、女装都存在，只是女装突出和集中，所以习惯中常指女装专用。⑥肩省（肩甲骨省）——为适合背部肩甲骨突出而产生的省量，可表现为后肩省、后袖笼省，也可用制作中的归缩方法表现。⑦衣长——上装的长度可以从前身量，也可以从后身量，国际通用为后身衣长，本书也采用后身衣长。

（二）袖片裁剪制图

1. 臂部：由肩点至手腕的距离为全臂长，袖片上称袖长，袖长可以根据款式需要依全臂长尺寸增加或减短。图 1-4 是袖片裁剪制图及名称。袖片通常有单片袖和两片袖。臂部的臂围尺寸是上臂最粗的地方，袖片上代表袖最肥之处，称作袖根肥线。上臂和前臂分界线为肘部，袖片上为袖肘线。臂根肥线至肩点的垂直高度为袖山高。袖中线是肩点的自然下垂线。袖中线向前为前袖山三角形，它包括前袖山斜线（前袖笼弧长）、前袖山弧线；袖中线向后为后袖山三角形，它包括后袖山斜线（后袖笼弧长）、后袖山弧线。整个袖山弧线和前后袖山斜线相配合。

2. 腕部：前臂和手掌分界的最细处。袖片中的袖口位置，可随设计需要设定。

袖片裁剪制图中的其他名称有：①袖缝——为缝制需要而做的破缝线，包括前袖缝、后袖缝。②袖头——袖型收口的终端形成。③袖衩——为收袖口袖型而在袖头所做的开启结构。

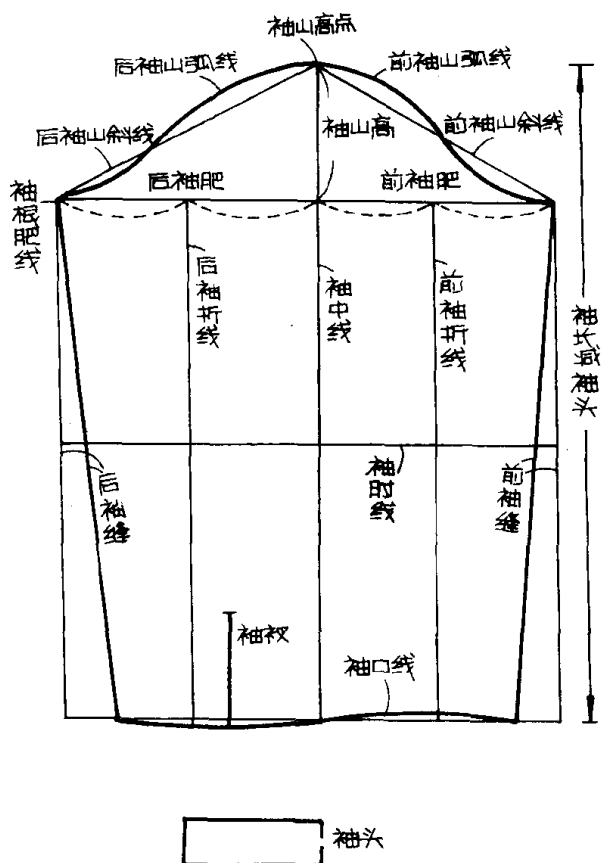


图 1-4 袖片裁剪制图

(三) 下装裁剪制图

下装（裙片、裤片）的裁剪、制图及有关名称，参看图 1-5、图 1-6。

1. 臀部：裤片将臀部的臀围尺寸以四分法破缝为 4 片，在前中线的臀围线以下躯干和腿分接处称为小裆弯线。在后中线的臀围线以上为后裆倾斜线，而臀围线以下为大裆弯线。左侧线、右侧线为破缝线，在裤片上左右侧线分别分成前侧线、后侧线。腰围线至大腿根线为股长，在裤片中为立裆，立裆的尺寸可根据款式进行加放深度。

2. 腿部：由大腿和小腿组成，其分界线为膝围线，裤片上称中裆线。大腿根部的围度在裤片上称立裆深线（横裆线），横裆长等于前后裤片加上总裆宽。裤口是随款式变化而定的。

裙片结构较为简单，基本图同裤片。

三、人体测量——测量个体部位尺寸

测量人体必要部位的实际尺寸是服装裁剪制图的第一步。要取得正确的量体尺寸，被量者应做到着装尽可能的简单，因为量体所得尺寸应为净体尺寸，这样才能保证尺寸的准确。被量者的腰部的最细部位做腰围线，被量者取自然姿势站直。测量者在量

体时还要注意被量者体型外观的特点,以备作裁剪制图时的参考。

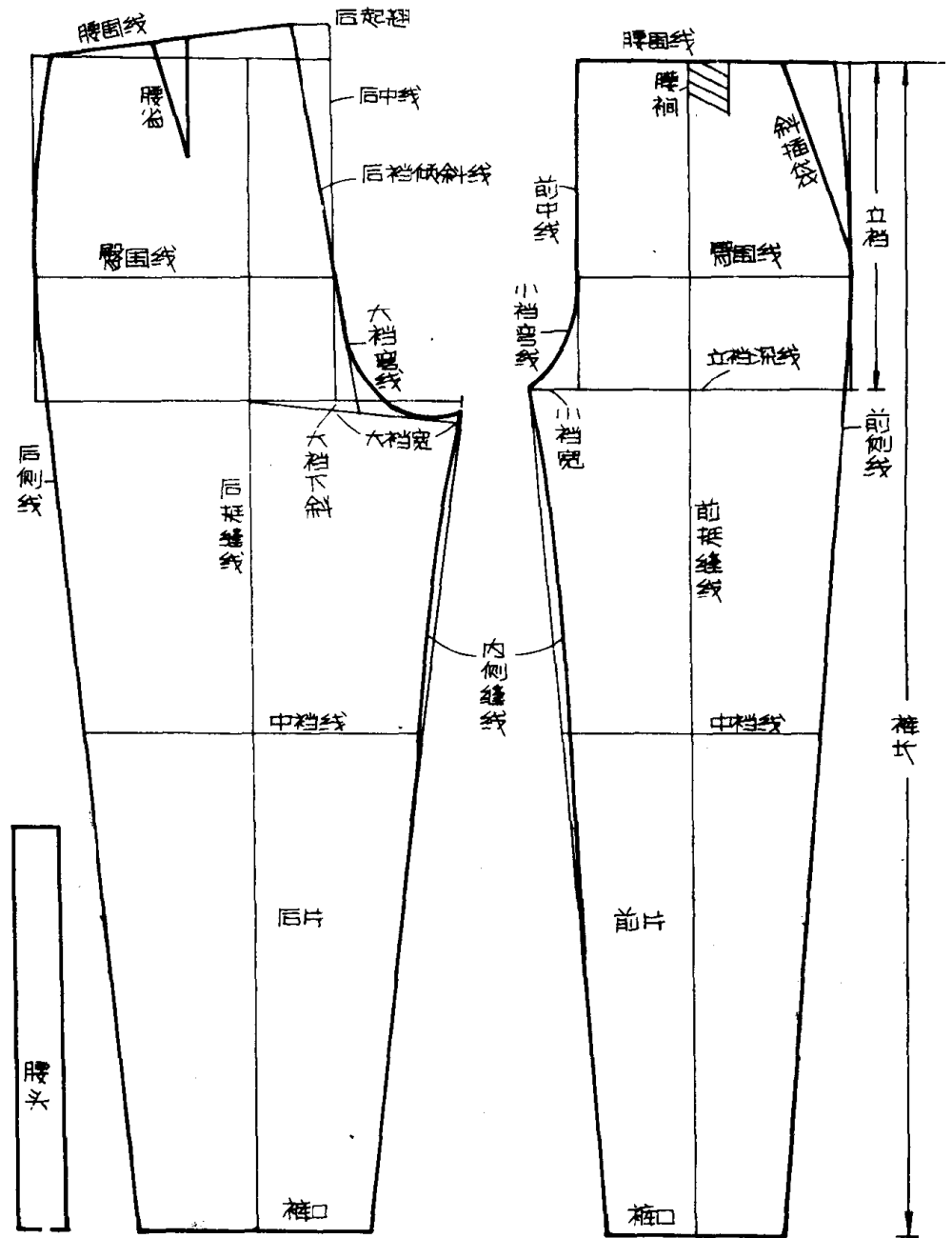


图 1-5 裤片裁剪制图

(一) 测量围度部位

1. 头围: 从额头在耳上通过头部最大围度, 轻绕一圈, 测量头横围。头纵围是从左侧颈点绕过头顶至右侧颈点的围度。这两尺寸通常不测量, 一般做连衣帽时用。见图 1-7。

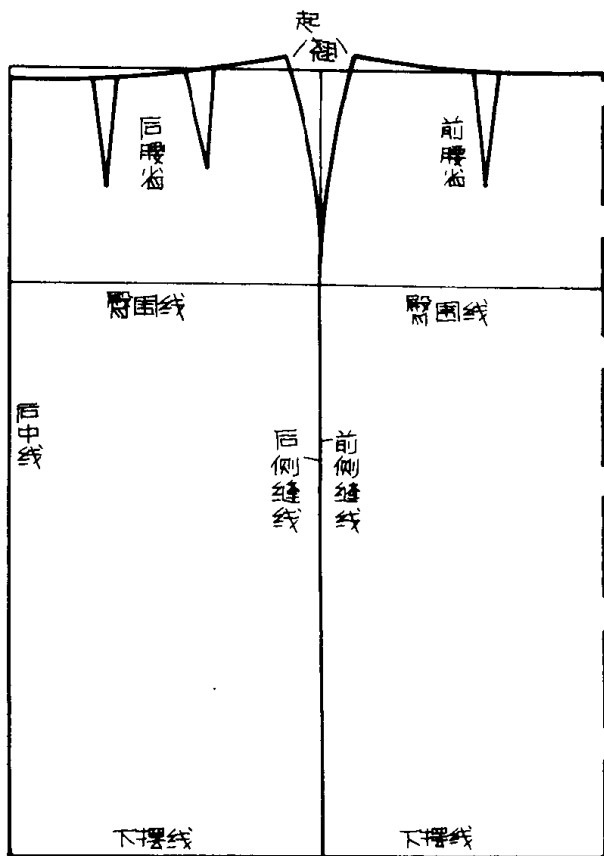


图 1-6 裙片裁剪制图

2. 颈根围：围绕颈根部通过左右侧颈点、前颈点、第七颈椎点围量一周为颈根围，这是基本领窝尺寸。见图 1-8。

3. 胸围：围绕胸围一周，通过胸高点，保持水平测量，被量者呈自然呼吸状态。见图 1-9。

4. 腰围：在腰部最细处围量一周。见图 1-10。



图 1-7 头围



图 1-8 颈根围

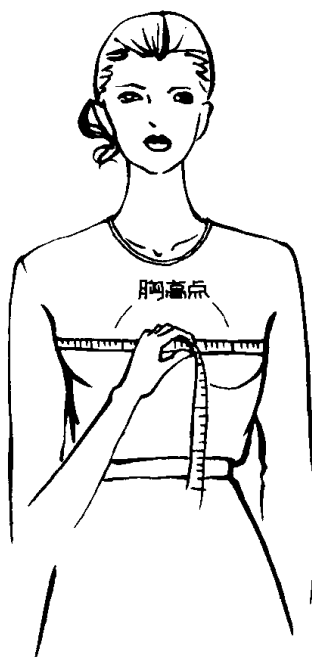


图 1-9 胸围

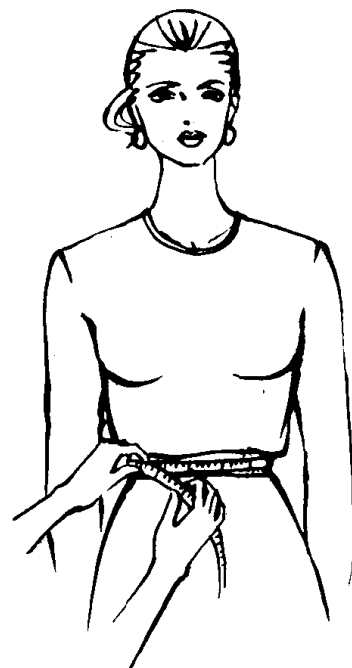


图 1-10 腰围

5. 臀围：在臀部围度最大处，保持水平围量一周，见图 1-11。

6. 大腿根围：围绕大腿根部保持水平围量一周。这是用于检验横裆宽的尺寸，一般不测量。见图 1-11。

7. 腕围：沿手腕最细处轻绕围量一周，是袖头和袖口的参考尺寸。见图 1-12。

8. 臂围和臂根围：臂围是上臂最粗处，这是小袖口、肥袖口和短袖口的参考尺寸。臂根围是手臂和躯干联接分界线的一圈围度。除裁制最小袖笼时参考外，一般不测量。见图 1-12。



图 1-11 臀围

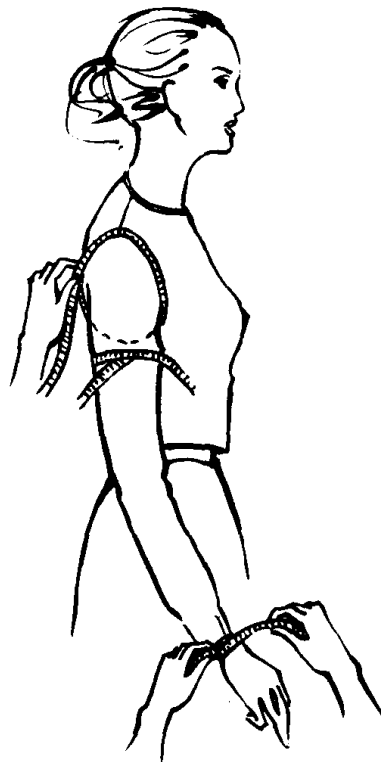


图 1-12 腕围、臂围、臂根围

9. 脚腕围：围绕脚腕测量一周。在特小裤口时用到，一般不测量。

10. 膝围：在膝部轻绕围量，核检尺寸，一般不测量。

(二) 测量宽度部位

1. 肩宽：在两肩点之间，穿过第七颈椎点的宽度。通常制图中肩宽尺寸带一定的比例，可以不测量，可作核检尺寸。见图 1-13。

2. 胸宽：测量前胸两腋点之间的距离，核检尺寸，一般不测量。见图 1-14。

3. 背宽：测量后背两腋点之间的宽度，使用时同胸宽。见图 1-15。

4. 胸点宽：测量胸围时，一同观察两胸高点之间的距离，核检尺寸。

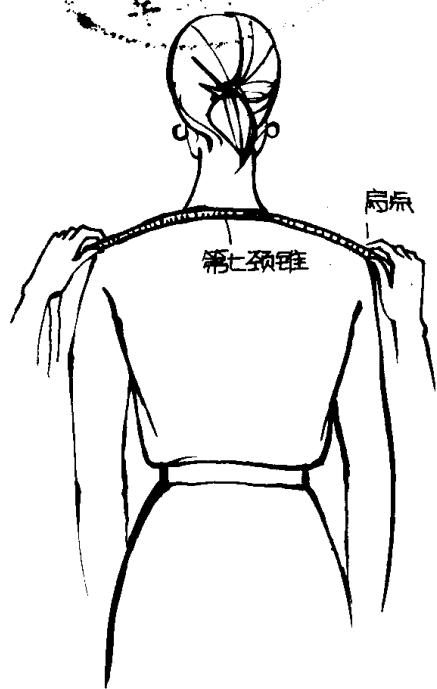


图 1-13 肩宽

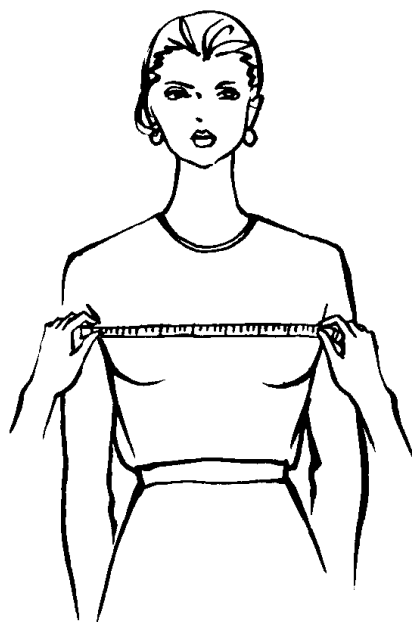


图 1-14 胸宽

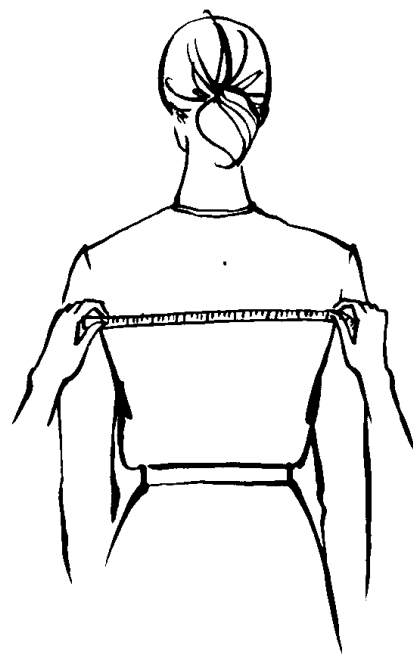


图 1-15 背宽

(三) 测量长度部位

1. 背长：从第七颈椎点向下至腰围线的距离。这是后身制图的长度尺寸，见图 1-16。

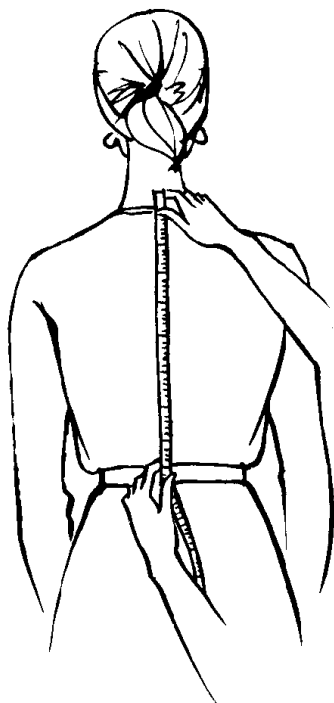


图 1-16 背长

2. 前腰节长：从侧颈点通过胸高点量至腰围线的高度，传统前身制图的长度尺寸，本书中为核检尺寸，~~也不再测量。~~

3. 衣长：从第七颈椎起向下量至上衣的设计长度，~~为后身衣长~~，也有用身高进行推算。

4. 袖长：从肩点向下量至所需长度。应注意，肩点会随垫肩高度的变化而抬高。见图 1-17。

5. 胸高点长：从侧颈点至胸高点的长度，可随前腰节尺寸一同观察。这是核检尺寸，一般不测量。

6. 立裆长：被量者取坐姿，从腰节线自然下垂量至凳子表面。立裆尺寸也可用站姿腰位的高度减去腿长取得。见图 1-18。

7. 裤长：从侧身的腰围线向下垂量至脚腕。裤长可视鞋的不同、裤子款式不同而有不同的长度。见图 1-19。

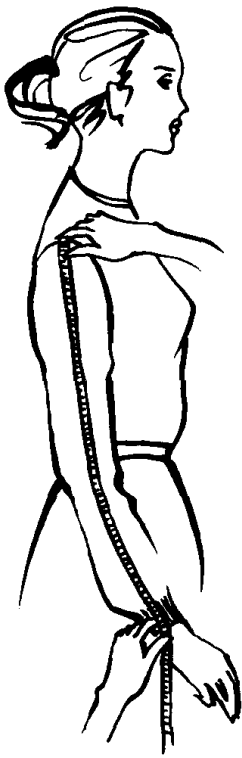


图 1-17 袖长

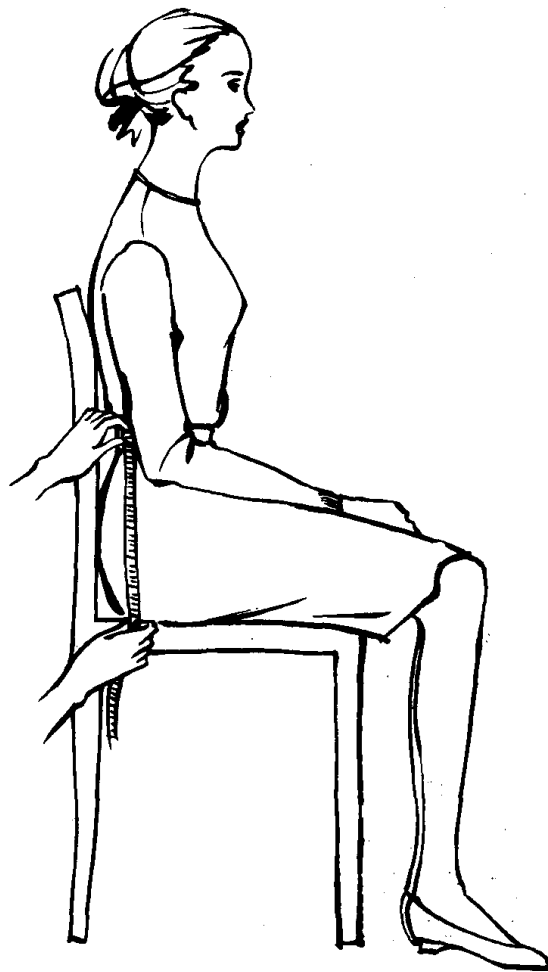


图 1-18 立裆长测量图

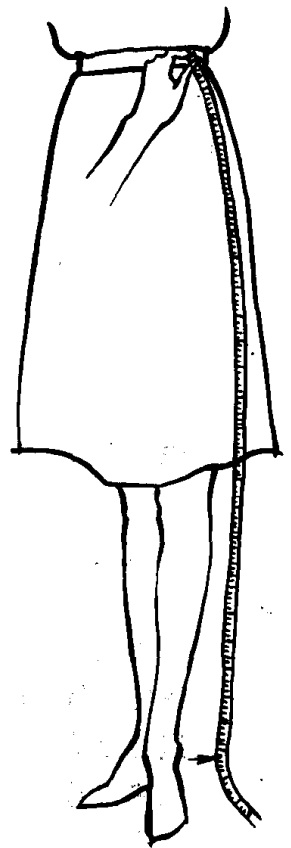


图 1-19 裤长

8. 裙长：从侧身的腰围线向下垂量。裙长有超短裙、短裙、中长裙、长裙等长度之分。

9. 臀高：腰围线至臀围线的长度，裙子和裤子中采用。这是核检尺寸，一般不测量。

四、裁剪制图符号

现在研究裁剪制图的符号。请参看图 1-20。

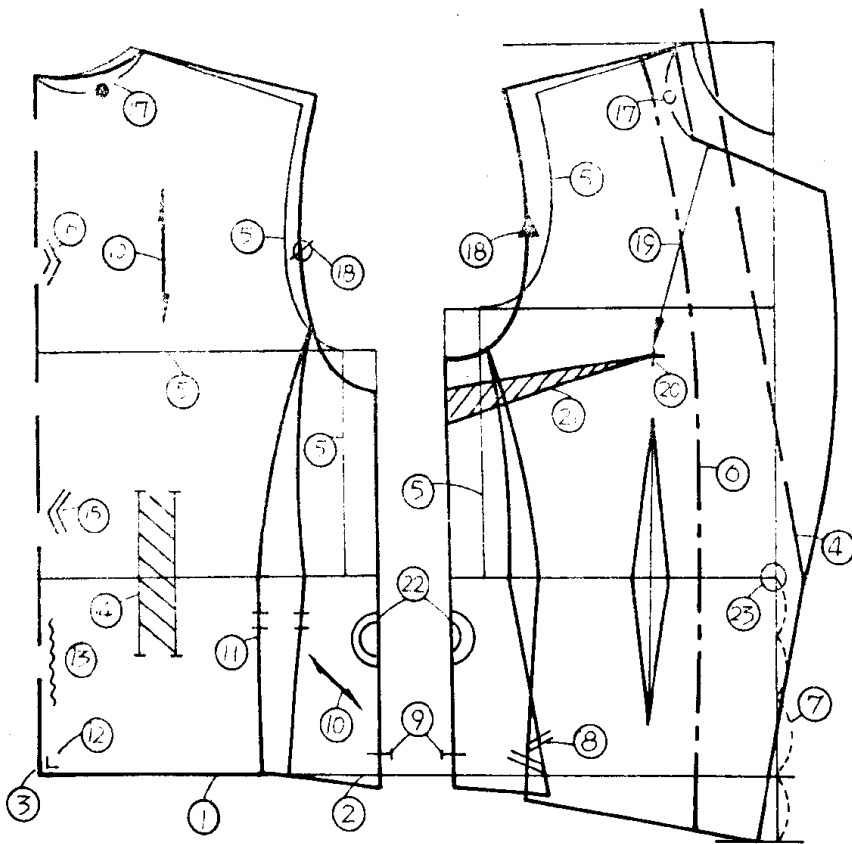


图 1-20 裁剪制图符号

- ①线粗实线：构成衣片的缝制线或形状线条。
- ②线细实线：表示结构关系的框架线或区别形状线条。
- ③线粗虚线：表示面料折叠边，不剪开，或和粗实线的区别线。
- ④线细虚线：表示形状的翻折线。
- ⑤线细实线：表示胸围加放 10cm 的原型图，可画可不画。
- ⑥线点画线：表示过面的宽度。
- ⑦线等分符号：表示一段距离内等分长度。
- ⑧不重叠符号：表示图示中重叠部分，在制版中为独立部分。
- ⑨对位记号：表示制版中需要对位或缝止的位置。
- ⑩经纬符号：表示布料直丝的方向。
- ⑪等长符号：表示两线段等长。
- ⑫直角符号：表示两线段相互垂直。
- ⑬缩缝符号：表示缝制中这一段要适量缩缝。
- ⑭榈形符号：表示缝止一段的活榈。
- ⑮拨开符号：表示某段需采用拨开工艺。

⑯归缩符号：表示某段需采用归缩。

⑰等长符号：表示领子和领窝等长，分前领、后领。（●和○长度之和等于领长）

⑱等长符号：表示袖笼弧线和袖山斜线等长，分为前袖笼、后袖笼。（∅和△长度之和等于袖山斜线）

⑲切开线符号：表示纸样要剪开的位置，并展开或在此移动，箭头表示剪开方向。

⑳点位符号：表示某点的符号。

㉑省符号：表示需要转移到切开线的省量。

㉒整片符号：制图中分开的形状，在制板中为整片形状。

㉓纽扣符号：表示纽扣的位置。

五、国家新标准——群体部位中间尺寸

我国于1991.7.17发布、1992.4.1实施的新的国家服装号型标准，男子、女子的应用，这是在调查研究的基础上制定的新的国家服装号型标准，是具有科学和权威的标准，是服装裁剪制图的尺寸依据，也是本书裁剪使用的数据。国家服装号型标准可适用成批生产的服装，对于单件服装裁剪也有参考意义。

号型定义：号指人体的身高，单位为厘米，号是设计和选购服装长短的依据。型指人体的胸围或腰围，单位为厘米，型是设计和选购服装肥瘦的依据。新标准按人体的胸围与腰围的差数，将体型分为四类，它比以前的标准适应范围更广。男、女体型分类代号和范围列于表01、表02。

表01 男体体型

体型分类代号	Y	A	B	C
胸围、腰围之差 (cm)	22~17	16~12	11~7	6~2

表02 女体体型

体型分类代号	Y	A	B	C
胸围、腰围之差 (cm)	24~19	18~14	13~9	8~4

由于设定了体型分类，裁剪制图中胸、腰差尺寸便一目了然，同时在选购服装时就容易找到适于自己体型的衣服。以号型160/84A加以说明，在这里号数是160，可适用于身高158~162cm的人。而型数是84A，体型分类代号为A，它也适用于胸围或腰围与此型相近似以及差数在此范围之内的人，即适用于胸围82~85cm及胸围与腰围之差数在18~14cm之内的人。下装68A适用于腰围67~69cm以及胸围与腰围之差数在18~14cm之内的人，服装中身高以每5cm为一档，以4cm、3cm、2cm表示胸围或腰围的一档。书写形式为5·4、5·3、5·2。单纯的号型标准还不能裁制

服装,表 1 至表 16 是男、女各种体型控制部位数值,控制部位数值是指人体主要部位的净体数值,它是设计服装裁剪的依据。

表 1 男子 $5 \cdot 4$
 $5 \cdot 2$ Y 号型系列控制部位数值 (cm)

部位	数 值													
	155		160		165		170		175		180		185	
身高	155		160		165		170		175		180		185	
颈椎点高	133.0		137.0		141.0		145.0		149.0		153.0		157.0	
坐姿颈椎点高	60.5		62.5		64.5		66.5		68.5		70.5		72.5	
全臂长	51.0		52.5		54.0		55.5		57.0		58.5		60.0	
腰围高	94.0		97.0		100.0		103.0		106.0		109.0		112.0	
胸围	76		80		84		88		92		96		100	
颈围	33.4		34.4		35.4		36.4		37.4		38.4		39.4	
总肩宽	40.4		41.6		42.8		44.0		45.2		46.4		47.6	
腰围	56	58	60	62	64	66	68	70	72	74	76	78	80	82
臀围	78.8	80.4	82.0	83.6	85.2	86.8	88.4	90.0	91.6	93.2	94.8	96.4	98.0	99.6
背长	39		40		41		42		43		44		45	
股长	21.5		22.5		23.5		24.5		25.5		26.5		27.5	

表 2 男子 $5 \cdot 3Y$ 号型系列控制部位数值 (cm)

部位	数 值													
	155		160		165		170		175		180		185	
身高	155		160		165		170		175		180		185	
颈椎点高	133.0		137.0		141.0		145.0		149.0		153.0		157.0	
坐姿颈椎点高	60.5		62.5		64.5		66.5		68.5		70.5		72.5	
全臂长	51.0		52.5		54.0		55.5		57.0		58.5		60.0	
腰围高	94.0		97.0		100.0		103.0		106.0		109.0		112.0	
胸围	75	78	81	84	87	90	93	96	99					
颈围	33.20	33.95	34.70	35.45	36.20	36.95	37.70	38.45	39.20					
总肩宽	40.2	41.1	42.0	42.9	43.8	44.7	45.6	46.5	47.4					
腰围	56	59	62	65	68	71	74	77	80					
臀围	78.8	81.2	83.6	86.0	88.4	90.8	93.2	95.6	98.0					