

剧场

GUOWAI JIANZHU SHILITU JI



国外建筑实例图集

中国建筑工业出版社

05422

~~05422~~

国外建筑实例图集
剧 场

清华大学建筑系 选编

中国建筑工业出版社

国外建筑实例图集

剧 场

清华大学建筑系 选编

*

中国建筑工业出版社出版（北京西郊百万庄）

新华书店北京发行所发行 各地新华书店经售

中国建筑工业出版社印刷厂印刷（北京阜外南礼士路）

*

开本：787×1092毫米¹/₁₆ 印张：21³/₄

1982年3月第一版 1984年4月第二次印刷

印数：7,201—13,600册 定价：3.35元

统一书号：15040.4138

出 版 说 明

为了给建筑设计人员和高等院校建筑系师生提供设计和教学参考资料，广开眼界，扩大思路，我社约请有关单位选编了一套《国外建筑实例图集》，按建筑类型分册出版。这本《剧场》就是其中的一册。

这套图集选编了有一定参考价值的国外各种类型的建筑实例或设计方案，以图为主，辅以简要的文字，主要说明这些实例的设计意图、特点和规模。

这本《剧场》是由清华大学建筑系选编的。参加选编工作的有常友石、徐棠仙、邓雷子等同志。

中国建筑工业出版社

一九八〇年十二月

目 录

澳大利亚

悉尼歌剧院·····	1
------------	---

巴西

圣保罗艺术家协会剧场·····	7
巴西利亚剧场·····	10
圣保罗儿童剧场·····	12
里约热内卢音乐中心·····	14

英国

伦敦皇家音乐厅·····	16
考文垂贝尔格莱德剧场·····	21
契契斯特节日剧场·····	24
诺丁汉剧场·····	26
南汉普顿大学纳费尔德剧场·····	29
伦敦伊丽莎白女王音乐厅·····	32
伦敦国家剧场·····	36
苏格兰因沃内斯剧场·····	43

加拿大

阿尔伯达省埃德蒙顿城剧场·····	47
多伦多新马西大厅·····	50

捷克斯洛伐克

哥特瓦尔多夫劳动剧场·····	55
-----------------	----

丹麦

哥本哈根梯伏里音乐厅·····	58
-----------------	----

西德

明斯特市立剧场·····	60
--------------	----

曼海姆国家剧场·····	63
斯图加特城音乐厅·····	67
科仑市立剧场·····	71
柏林会议厅·····	76
波恩贝多芬音乐厅·····	79
该尔逊基享城的剧场·····	82
柏林德国歌剧院·····	86
西柏林音乐厅·····	91
波恩市立剧场·····	99
英果耳斯塔特市立剧场·····	101
符佩尔塔耳市立话剧院·····	104
森德林根公共会堂·····	107
施魏因富特市剧场·····	110
乌尔姆市剧场·····	113
HOECHST公司颜料工厂礼堂·····	116
斯瓦比亚地区会堂·····	120
芬兰	
赫尔辛基市立剧场·····	124
赫尔辛基芬兰大厅·····	127
法国	
冈市文化之家·····	130
罗曼罗兰剧场·····	133
格林诺伯勒文化之家·····	135
勒阿弗尔港文化宫·····	138
东德	
共和国宫·····	141
日本	
米子市公会堂·····	151
东京文化会馆·····	154

日南市文化中心	158
长崎市公会堂	161
堺市民会馆	164
津山文化中心	167
都城市民会馆	170
茨城县民文化中心	172
古川市民会馆	174
帝国剧场	178
国家剧场	180
岐阜市民会馆	183
千叶县文化会馆	187
新泻县县民会馆	190
九州大学50周年纪念讲堂	194
熊本市民会馆	197
岛根县民会馆	200
水户市民中心	203
姬路市文化中心	206
朝鲜	
平壤大剧院	210
二八文化会馆	213
墨西哥	
墨西哥市剧场	216
国立自治大学NEZAHUALCOYOTL音乐厅	219
荷兰	
德佛特高等工科大学讲堂	224
波兰	
罗兹音乐厅	227
罗马尼亚	
特戈维什特工会文化之家	231

苏联

- 埃里温桑杜恰纳剧场234
- 伏罗希洛夫城剧场236
- 巴库音乐厅237
- 哈萨克共和国首都宫239
- 土拉话剧院241

瑞典

- 马尔摩市立剧场242

瑞士

- 圣加仑市立剧场246
- 洛桑大学大会堂248

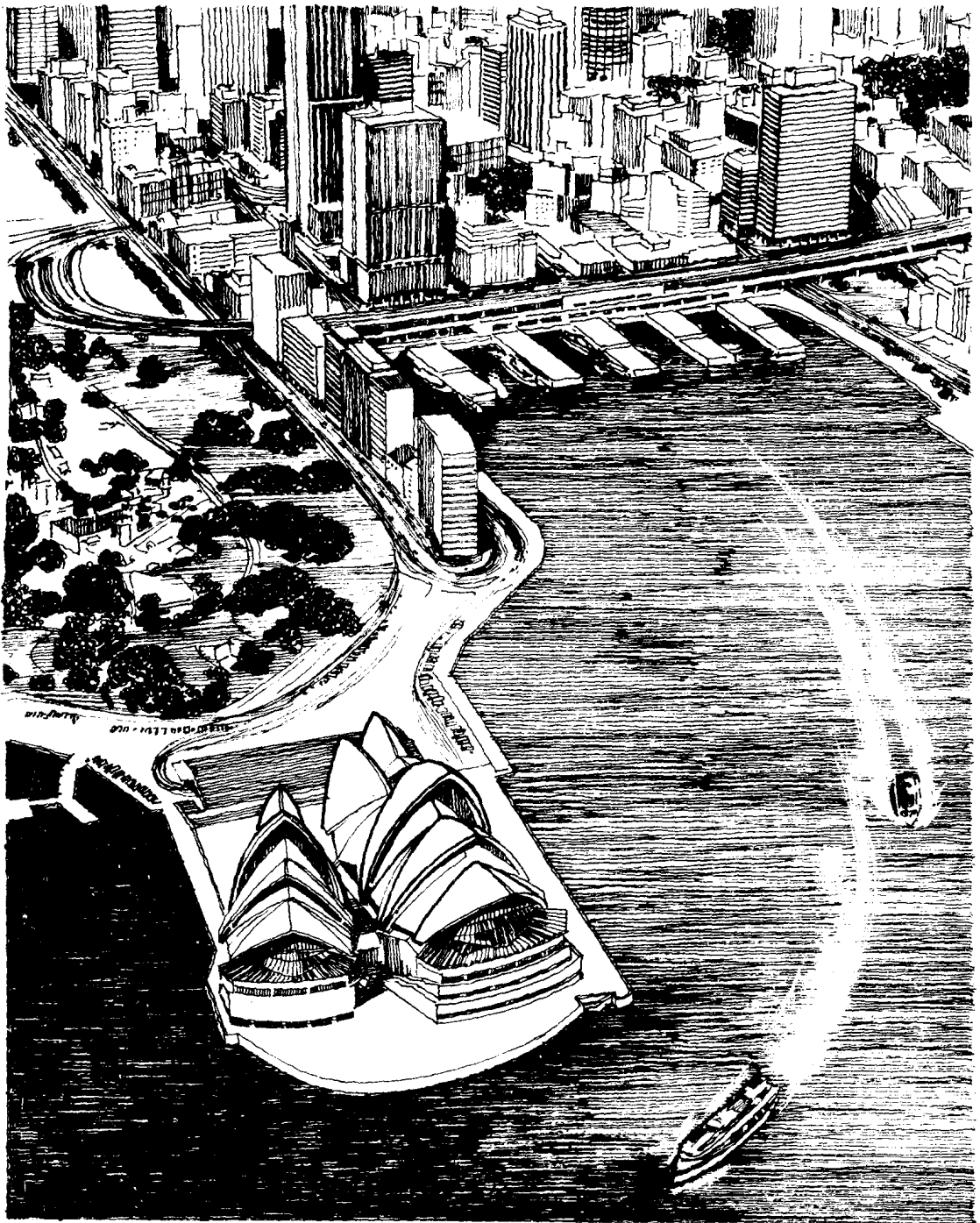
土耳其

- 伊斯坦布尔歌剧院251

美国

- 加利福尼亚州SPEECH艺术中心广场黄海岸大学礼堂兼音乐厅254
- 北卡罗来纳州沙罗蒂剧场256
- 麻省理工学院克雷其音乐厅258
- 达拉斯剧场262
- 哈佛大学戏剧中心264
- 华盛顿中心舞台剧场267
- 印第安纳波利斯城巴特勒大学克劳斯纪念厅271
- 明尼苏达州TYRONE GUTHRIE 剧场274
- 亚利桑那州立大学会堂277
- 明尼苏达州圣约瑟夫圣本尼迪克特学校的本尼迪克特艺术中心279
- 林肯表演艺术中心282
- 林肯中心音乐厅284
- 林肯中心V. BEAUMONT 剧场288
- 林肯中心纽约州立剧场294
- 林肯中心大都会歌剧院297

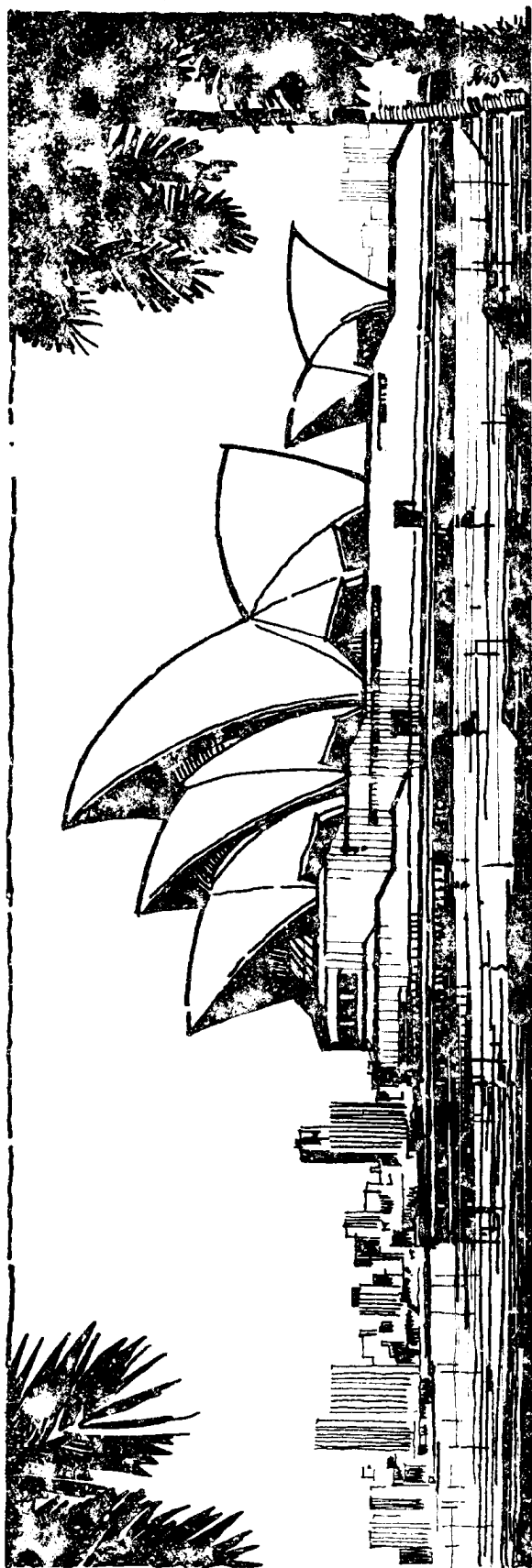
加利福尼亚大学伯克利分校的会堂及剧场	301
纽约州 S ARATAGA 表演艺术中心	304
查理中心剧场	306
新墨西哥州圣大菲半露天剧场	310
肯尼迪表演艺术中心	312
康涅狄格州华林福特梅隆艺术中心	317
费城音乐爱好者新的夏季中心	321
丹佛 BOETTCHER 音乐厅	323
纽约锡拉丘斯的多用途表演艺术中心	329
委内瑞拉	
大学城的核心——奥拉马格那	335



澳大利亚 悉尼歌剧院

Sydney Opera House

建筑师: Jørn Utzon



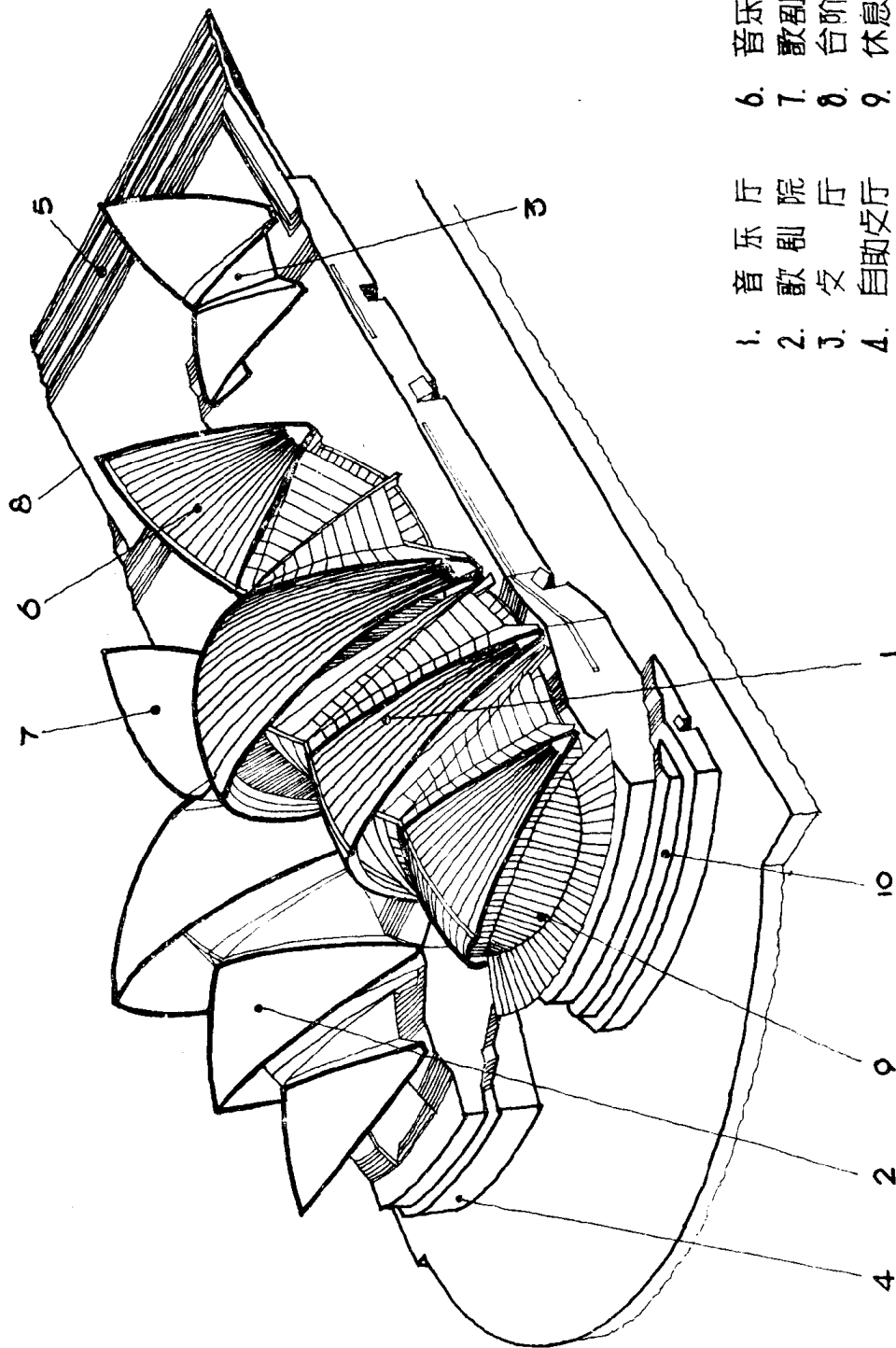
1956年在悉尼歌剧院国际设计竞赛中，丹麦建筑师 Utzon 方案获一等奖，以后由于使用要求变更以及其他原因任建筑施工后的 1966年，原设计人放棄了他的设计工作，由建筑师 Peter Hall 等人继续完成其设计，剧院于1973年建成。

歌剧院建在悉尼港内伸入大海的小半岛上，建筑包括一个音乐厅（2700座），一个歌剧院（1550座），一个话剧院（550座），一个兼放电影用的室内小剧场，一个大展览厅，以及录音排练室、发行以及各种辅助用房。

整个建筑由一个巨大台座和座上三组拱券所组成。拱券最高距海面60米，看上去好像两艘张满风帆的大船，两个主要大厅：音乐厅及歌剧院即位于这两组拱券内。发行厅于前面的另一组小拱券内，好像是这个家庭的小婴儿。其余部分则全部布置在台基里面。由于半岛地形的特点，剧院除入口一面与陆地联通外，其余三面均朝向船舶频繁的海洋，因此这个地位要求建筑造型在各个立面避免产生“背面”的感觉，而一般剧场建筑的外形总有明显的前后正背之分，这是个主要矛盾，本设计成功地解决了这个难题。

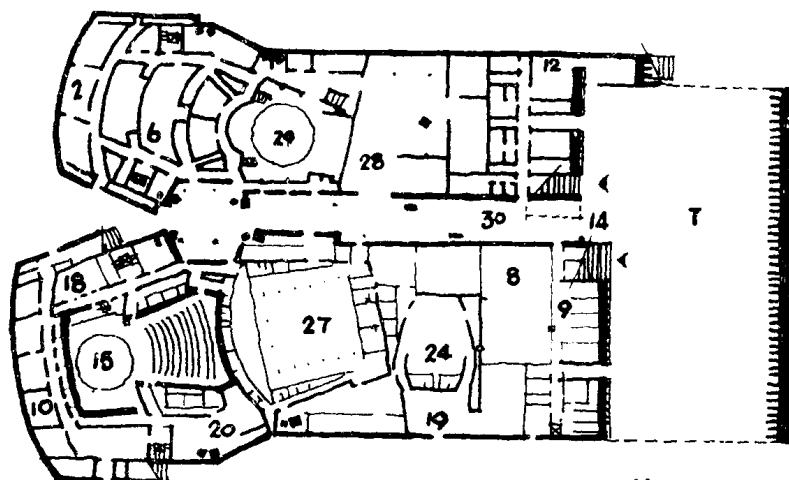
在半岛的入口处有两组巨大台阶引向台基，观众由此进门后绕过舞台到达观众厅，两座台阶之间有一道宽广的供应通道纵贯台基全长，通向各服务部门。原方案上都建筑是两组混凝土薄壳，因受条件限制，后改为预制混凝土拱券。

资料：《Sydney Opera House》1977—Vincent Smith. Architectural Review 1973.7

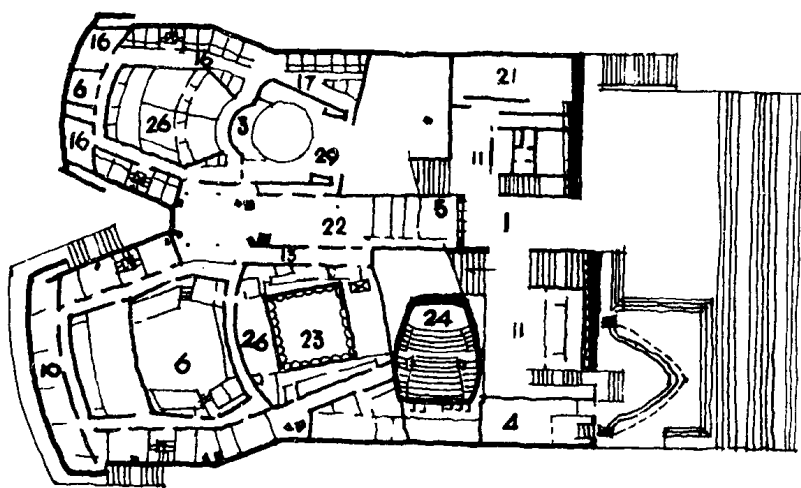


6. 音乐厅
7. 歌剧院
8. 台阶下停车场
9. 休息厅玻璃窗
10. 行政办公室

1. 厅
2. 乐
3. 歌
4. 自助
5. 入口

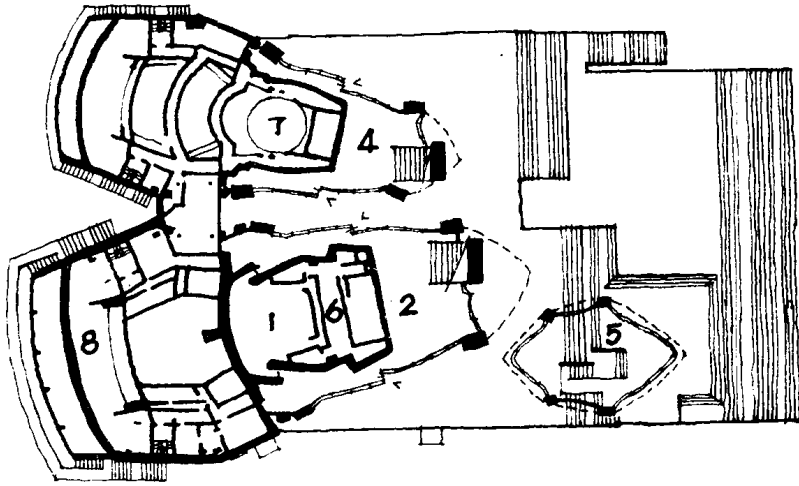


首层平面

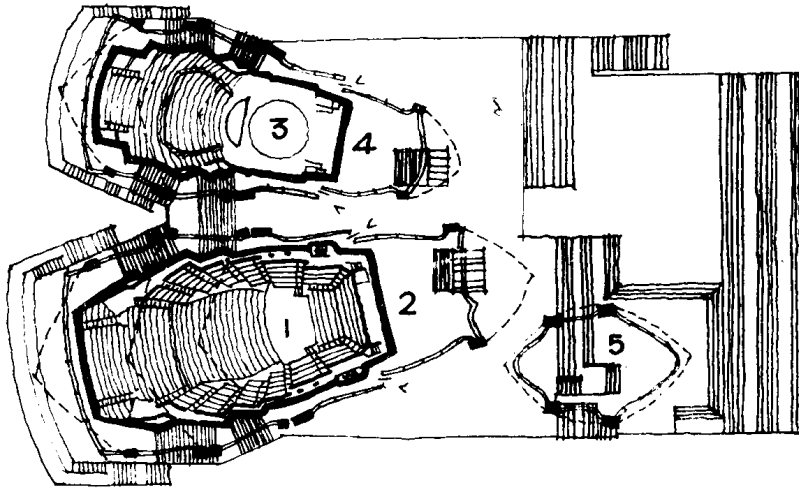


二层平面

- | | | |
|---------|------------|-------------|
| 1. 门厅 | 11. 衣帽间及厕所 | 21. 独奏室/会客室 |
| 2. 交厅 | 12. 管理人员用房 | 22. 演员休息及小卖 |
| 3. 乐池 | 13. 音乐图书馆 | 23. 排练厅上部空间 |
| 4. 厨房 | 14. 后台总入口 | 24. 电影院/室内乐 |
| 5. 售票室 | 15. 话剧院舞台 | 25. 歌剧院舞台台仓 |
| 6. 排练厅 | 16. 主要化妆室 | 26. 合唱乐队化妆室 |
| 7. 停车场 | 17. 服装贮藏室 | 27. 排练厅/录音室 |
| 8. 展览厅 | 18. 话剧院化妆室 | 28. 布景贮存及安装 |
| 9. 贮存间 | 19. 电影院休息厅 | 29. 歌剧院舞台下部 |
| 10. 办公室 | 20. 话剧院休息厅 | 30. 服务中心通道 |

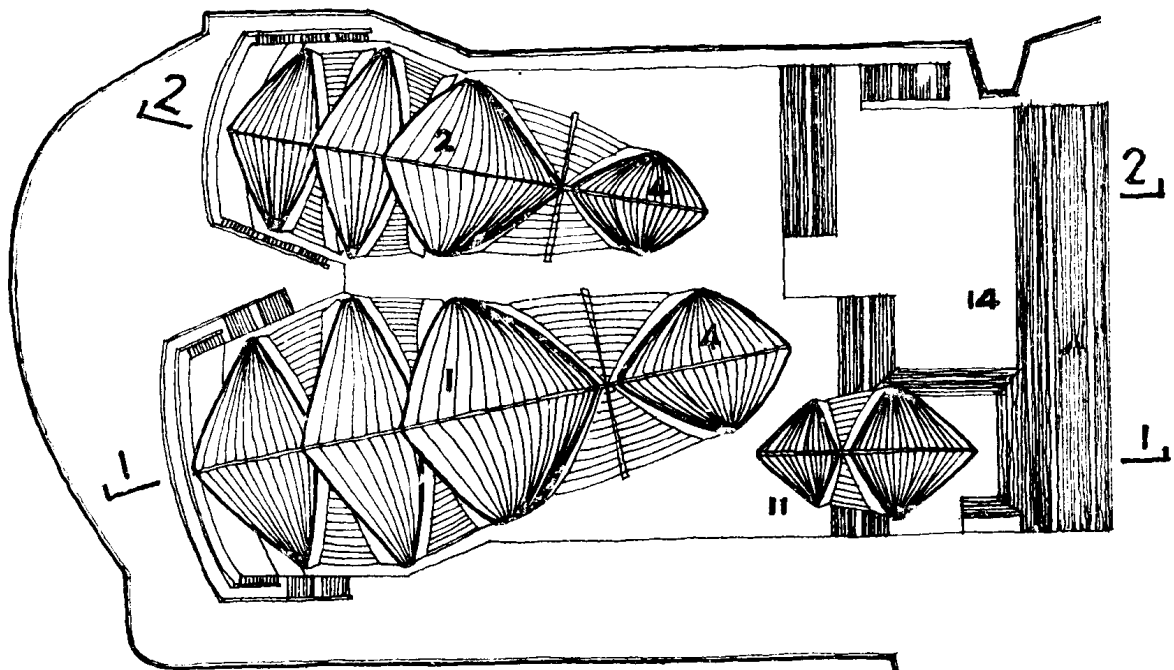


三层平面

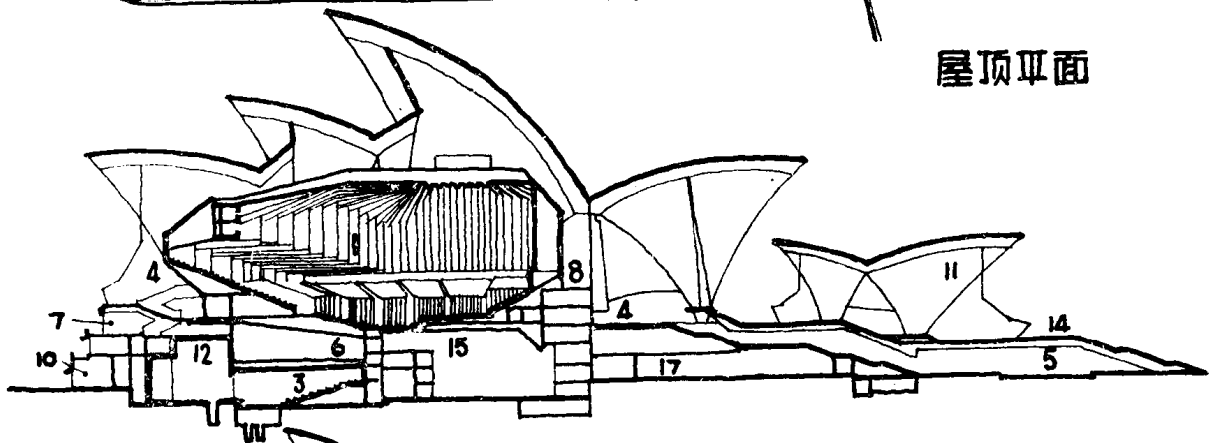


顶层平面

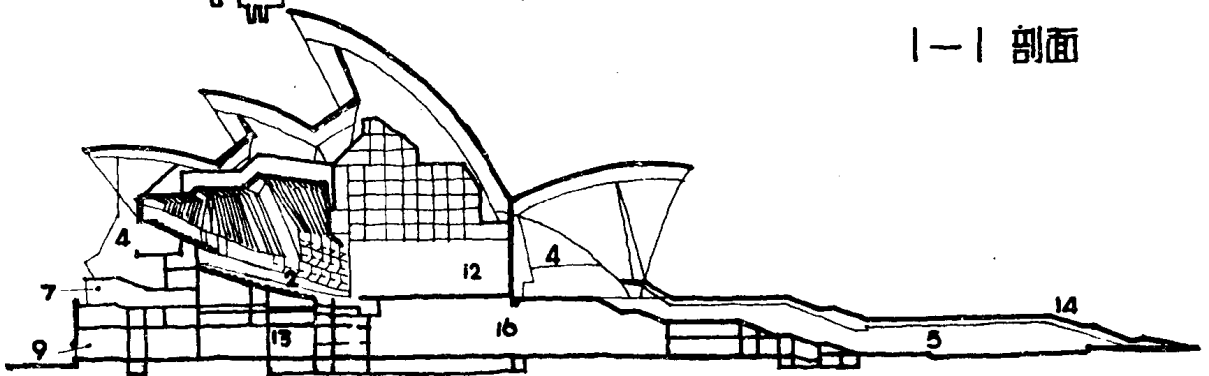
- | | |
|-----------|----------|
| 1. 音乐厅 | 5. 交 厅 |
| 2. 音乐厅休息厅 | 6. 乐队练习室 |
| 3. 歌 剧 院 | 7. 舞 台 |
| 4. 歌剧院休息厅 | 8. 休 息 廊 |



屋顶平面

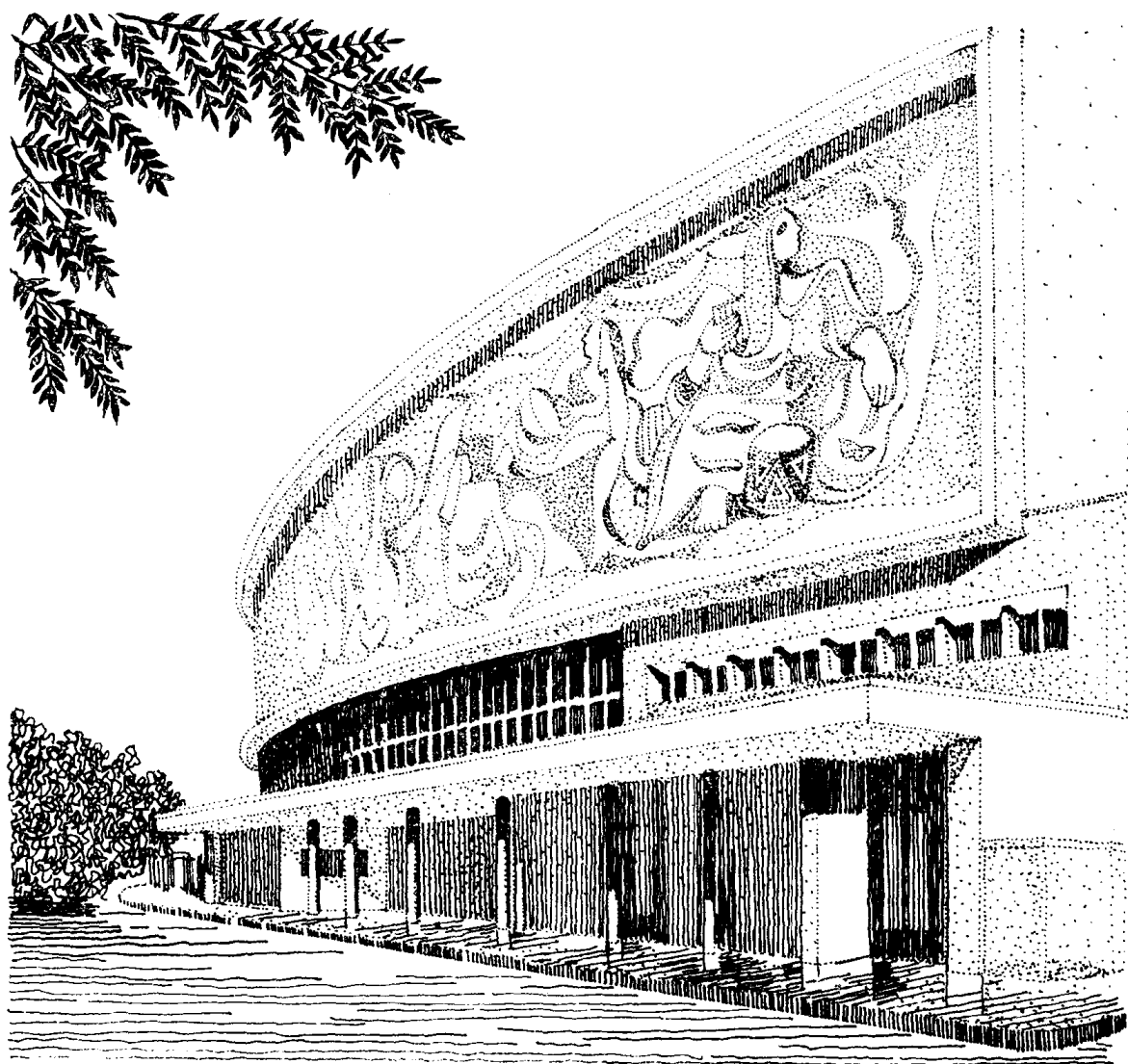


1-1 剖面



2-2 剖面

- | | | | | |
|--------|--------|----------|-------------|---------------|
| 1. 音乐厅 | 5. 停车场 | 9. 自助餐厅 | 13. 合唱排练室 | 16. 舞台机械及布景修理 |
| 2. 歌剧院 | 6. 排练厅 | 10. 行政办公 | 14. 入口大台阶 | 17. 展览厅与电影院 |
| 3. 话剧院 | 7. 散步场 | 11. 文厅 | 15. 排练厅兼录音厅 | 休息厅 |
| 4. 休息厅 | 8. 管风琴 | 12. 舞台 | | |

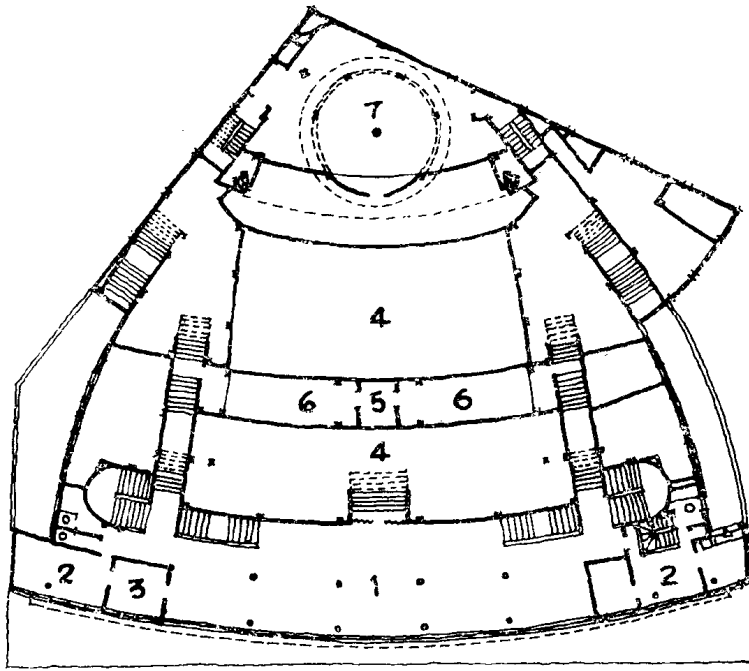


巴西 聖保羅藝術家協會劇場 Teatro Cultura Artística Sao Paulo, Brazil

建築師 Rino Leri

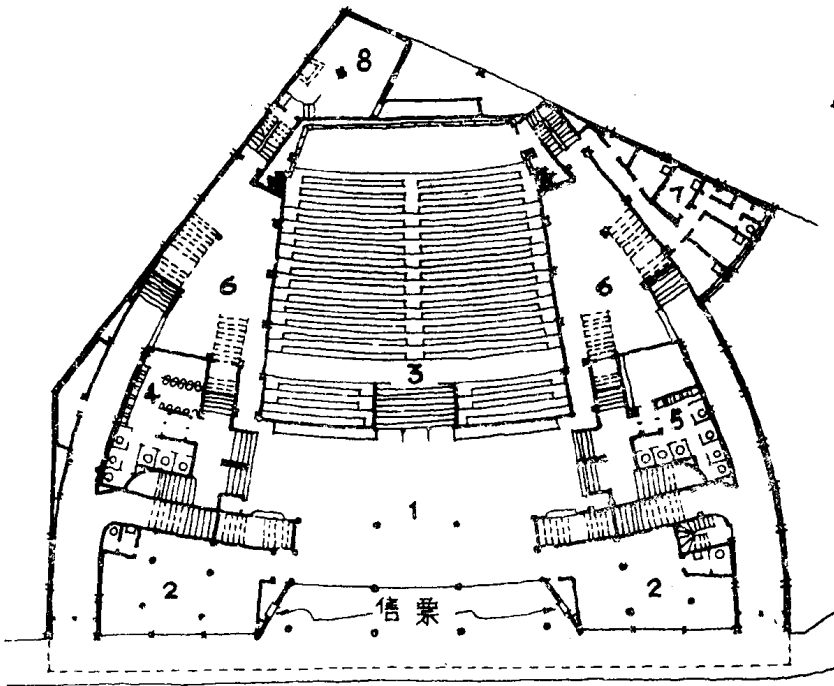
資料來源 1. Architectural Record 1950.7
2. Architectural Review 1951.12

劇場有大小兩個觀眾廳，上下重疊。上面的大觀眾廳平面為鐘形，容1560人，能演出歌劇、音樂等，下面的小觀眾廳平面為扇形，容458人，供演講及音樂演奏用。大觀眾廳台口寬18米、高7.6米。舞台設有直徑10米的轉台。樂池蓋起來就成了擴大的台唇。觀眾廳坐椅構造特殊，椅墊能前後移動，觀眾出入很方便。因受地段條件限制，後台很局促。立面隨觀眾廳後牆也做成弧形。門廳內有五個大樓梯，其中四個可直接進入觀眾廳。正立面上大胆地設計了大片彩色馬賽克鑲嵌成的壁畫。音響控制全靠反射面和體積達到需要的混響時間。



夹层平面

- 1 休息厅及展览室
- 2 行政办公
- 3 展览办公
- 4 空 调
- 5 放 映
- 6 贮 存
- 7 转 台



首层平面

- 1 前 厅
- 2 小 卖
- 3 小观众厅
- 4 男 厕
- 5 女 厕
- 6 贮 存
- 7 化妆室
- 8 空调机房

0 10 20 30 40 50 FT