

GMAT 机考丛书



# GMAT 机考语法

► 郑清山

编著



世界图书出版公司

GMAT 机考丛书

# GMAT

## GMAT

### 机考语法

► 郑清山

编著

世界图书出版公司

上海 · 西安 · 北京 · 广州

**图书在版编目(CIP)数据**

GMAT 机考语法/郑清山编著. —上海:上海世界图书出版公司,2002.12

(GMAT 机考丛书)

ISBN 7-5062-5691-6

I. G... II. 清... III. 英语-语法-研究生-入学考试-自学参考资料 IV. H314

中国版本图书馆 CIP 数据核字(2002)第 065799 号

**GMAT 机考语法**

郑清山 编著

---

上海世界图书出版公司 出版发行

上海市尚文路 185 号 B 楼

邮政编码 200010

上海市中印刷装订厂印刷

各地新华书店经销

---

开本:850×1168 1/16 印张:20.75 字数:670 000

2002 年 12 月第 1 版 2002 年 12 月第 1 次印刷

印数:1—6 000

ISBN 7-5062-5691-6/H·371

定价:38.00 元

# 序 言

近年来,随着 Nasdaq 指数的持续下跌以及 .com 上市之梦的破灭,许多人开始质疑追赶美国的所谓“高新技术”是否过了头,而作为中国经济的代表——“海归派”,特别是那些从 Harvard, Stanford 等名牌商学院拿到学位的 MBA 们更是难逃此劫。从搜狐网的 CEO 张朝阳没有受邀参加“2002 年中国 IT 财富年会”,到麦肯锡收费 300 万却没能实达电脑公司解困,从而“败走麦城”,大多数人眼里的海外 MBA 成了只会作 ppt、索要高薪的“不了解中国国情”的人。本人的一位朋友就正在经历着这样一个尴尬的处境。从国外名牌商学院毕业并在麦肯锡工作数年的他,现在给客户推销解决方案的时候再也不将名牌商学院作为保护伞了。

有幸的是,全球经济的复苏和公司职员知识的渴求重新激起了 MBA 就业市场的“牛市”,所以几年前很不起眼的 Fordham 商学院的毕业生也归为高薪阶层。即使你没能进 Wharton 商学院,你也不用自卑,因为 MBA 就业的“牛市”足以使处于二流甚至三流的商学院毕业生找到一个满意的工作。事实上,有些商学院并不是你想像中的那么差。

选择 GMAT 或许是你一生中最重要的决定。许多人为了它甚至重新调整自己的人生目标。这些未来的企业界 CEO 们有的已经在公司里担任着令人羡慕的要职,有的经过数年的工作磨合之后,顿悟自己的管理潜质,而有的甚至还在大学里攻读他们的学士学位。但无论如何,他们都为自己规划了一个宏伟的目标,并制定相应的计划一步一步地实现它。从最初的青睐 GMAT 开始,到最终顺利地获得美国签证,这其中不知撒下了多少辛苦的汗水。即使你考了一个满意的 GMAT 成绩,你还必须咬文嚼字地如何让自己的申请材料比别人更具吸引力,而有些考生甚至还要考虑如何 financing the MBA education。作者本人曾经亲历了这一过程的每一节每一步,深知它既费时又费神,有时甚至要付出沉重的代价。但既然你选择了这条路,你就应该勇往直前。每一个成功都需要付出代价,除非它对你并不重要。

MBA 6 位数的起薪急剧地提高了 GMAT 的分数。在 90 年代初,纽约大学商学院的入学平均分才 610,可如今已经达到了 686 分。况且年初的 ETS 控告新东方事件又重新掀起了一场针对中国考生的波澜。你不仅要考好 GMAT,还必须充分地体现自己除了考试能力以外还有更重要的管理和领导潜质。为了让你考好 GMAT 成绩,又尽量不耽误你其它申请材料的准备,我们首次出版了这一套机考丛书。如果你没有时间的话,你甚至可以略去相对费时的辅导班。

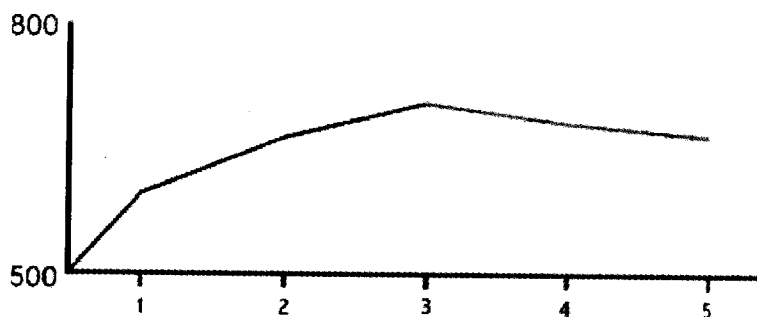
不但如此,无数的中国考生和美国考生的经验证明,GMAT 确实可以在短期内快速地提高。作者本人就曾经在两周内从 710 分提高到 790 分。虽然对自己的那个剩下的 10 分有点耿耿于怀,但我殷切地希望将来有一位考生突破这个分数,考到 800 分,或许这个人就是你。执教于新东方是一件令人快慰的事,因为可以将自己对考试规律的领悟告诉这些未来的企业界精英。而在美国教美国人如何提高 GMAT 这个英语考试的成绩似乎有点滑稽,但它却充分说明了 GMAT 考试确实有规律可循。哪怕你的英语水平不是很高,你同样可以获得高分。

## 关于 GMAT CAT

### 1. GMAT CAT

自 1998 年 1 月,国内 GMAT 已采用机考方式。不像以前笔考时每一位考生都有一套同样的题(包含易中难三种题),机考将根据你的表现出题。第一题的难度适中,为 2 或者 3(共有 1,2,3,4,5 五

种难度),如果你第一题答对,第二题的难度就增加,直到 5。如果第一题答错,第二题就变得容易,直到 1。难度处于 5 的题分数最高,而 1 则最低。所以前十题十分重要,它们几乎决定了你的分数段。ETS 大概每年换一次题库,由于每个题库题量相当大,所以即使考过几次也几乎不可能碰到重考题。



上图显示了机考如何根据你的表现给你计分。考生的分数随着他前 3 题做对而升,却随着他的 4~5 题的答错而降分。

### 考试结构

GMAT 是 Graduate Management Admissions Test 的缩写,即管理学研究生入学考试。考试包括三部分:数学(Quantitative),语文(Verbal) 和作文(AWA)。

作文(键盘录入)

问题分析(Analysis of Issue) 1 题 30 分钟

推理分析(Analysis of Argument) 1 题 30 分钟

(休息 5 分钟)

数学

37 道题

75 分钟

解决问题(Problem Solving)~ 24 题

数据充分性(Data Sufficiency)~13 题

(休息 5 分钟)

语文

41 道题

75 分钟

阅读理解 ~14 题

句子改错 ~16 题

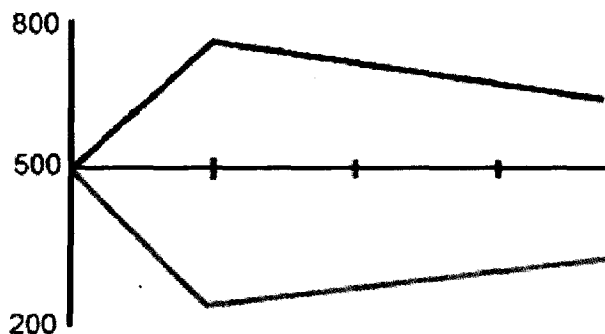
### 难题—高分

机考的特点就是难题高分。假如,有一位考生做 20 道容易题,错了一半(10 题),而另一位考生也做 20 道题,但是难题,结果是后面那位考生的分数远远高于前面的那位考生。你的目标应该是尽量做对高难度的题,因为那样能带给你异常的高分。

### 前 10 题最重要

在 GMAT 机考中,做对前面的题比做对后面的题重要得多。计算机有点“心急”,往往就凭前 10 题

就给考生定性,也就是说前 10 题的答题结果已经决定了考生的分数段。后面答题的对错只是让你的分数成为该分数段的高分还是低分罢了。所以,一定多花些时间将前面的 10 题做好。



上图说明机考的头几题一定要做好!上部的曲线表示一个考生前 8 题都对,后面的题都错;下部的曲线表示一个考生前 8 题都错,后面的题全对。虽然第 2 位考生做对的题远远比第 1 位考生做对的题多得多,他的分数却比第 1 位考生低得多。熟练的考生会努力把前面的题和难题做对。所以,下一部分我们谈谈如何详细认真地把前面的题做好。

## 2. 掌握机考速度

引用 ETS 的话来说“Time management is key”。把握机考速度能使你的考试成绩增加 100 分,这句话毫不为过,因为机考和以往的笔考有很大的差别:

- 双倍惩罚——当时间到了而你没做完题时,ETS 要对剩下没做完的题双倍扣分。也就是说,那些没做完的题对你分数的影响比你答错题都糟糕。所以,机考时一定要掌握好速度,如果确实做不完就随便选一个,千万不要空着。
- 不能回头检查——所有的答案都是最终的。即使你提前 20 分钟完成了第一部分,也不意味着你的第二部分多了 20 分钟。所以应当充分利用每一部分的时间,虽然第一部分一数学一对中国的学生都很简单,但我还是建议你充分利用这个 75 分钟,争取数学满分。
- 不能“跳题”——当你碰到一个难题时,你也必须硬着头皮做下去,因为下一题是根据你这题回答的对错从题库中抽取的,所以不回答这一题,下一题时出不来的。即使用猜的,你也要做,不要在某一题上浪费太多的时间。
- 做题越来越快——由于题的重要性越来越低,你答题时应该越来越快,也就是说你应该在前面的题中多花时间,而在后面的题中相对用较少的时间。

## 把握时间

把握 GMAT 机考速度很难。随着考试的进行,你必须加快速度却又不能错过高分的题。上面我们说过,前面的题比后面的分数权重大,所以你应该在前面的题中多花些时间,而后面的题则用较少的时间。那么,究竟“多花”和“少花”多长时间呢?

| Question | # 1—8                               | # 9—20                                     | # 21—end                        |
|----------|-------------------------------------|--|---------------------------------|
| 速度       | 慢点做,因为这些题比较有“价值”,最好在 confirm 前检查一下。 | 以“正常”的速度做这些题,它是“中等”重要的题。详细一点,但不要像前面的题那样仔细。 | 快点做这些题,如果不确定的话,尽管猜,注意一定要做完每一道题。 |

| GMAT Question #      | 1—8       | 9—20      | 21+       |
|----------------------|-----------|-----------|-----------|
| 高分 85+ percentile    | 2 min 10s | 2 min     | 1 min 55s |
| 中等 51—84+ percentile | 2 min 20s | 1 min 55s | 1 min 45s |
| 低分 1—50+ percentile  | 2 min 40s | 1 min 45s | 1 min 40s |

低分者应该特别注意前面的题,至少应该做对 8 题中的几题(2 题或者 3 题)。高分者应该协调整个 section 的时间安排。也就是说,前 20 题做好,21 以后的题就可以用较少的时间。具体说来,数学部分的数据充分性可以少花时间;语文部分的句子改错少花时间,而将多一点的时间花在阅读理解上。

### 适应机考

以下是你机考时会出现在屏幕上的语法题,左上角是考试剩余时间,右上角的“14 of 41”表示该题为语文部分 41 题中的第 14 题。

01:11
GMAT Test - Section 4: Verbal
14 of 41

In a recent poll, 86 percent of the public favored a Clean Air Act as strong or stronger than the present act.

- ☐ a Clean Air Act as strong or stronger than
- ☐ a Clean Air Act that is stronger, or at least so strong as,
- ☐ at least as strong a Clean Air Act as is
- ☐ a Clean Air Act as strong or stronger than is
- ☐ a Clean Air Act at least as strong as

Test  
Quit

Section  
Exit

Time

?

Help

→

Next

选择答案时,请直接用鼠标点击椭圆框。之后点击“Answer Confirm”,以确认答案,确认之后你还需要点击“Next”已到达下一题。一旦点击“Next”之后,你就无法再回到该题。放心,整个考试过程都不需要娴熟的计算机水平,只要会点击鼠标和键盘录入作文即可。

### 3. 机考策略

#### 猜

学会猜,就像把握速度一样,在 GMAT 机考中比在你参加过的其他考试要重要得多。因为:

1. 你不能“跳题”。假如你对某一题没把握,你只能用猜。因为你不能先做后面的题,再回头做这一题。因为所有的答案都是“最终的”,你必须选择一个“最正确”的答案。大部分的考生在难题中浪费了近

1/3 的时间。如果你用了若干分钟后还不能确定是哪个答案的话,就应该学会猜。

|       |                               |          |
|-------|-------------------------------|----------|
| 01:10 | GMAT Test - Section 4: Verbal | 14 of 41 |
|-------|-------------------------------|----------|

In a recent poll, 86 percent of the public favored a Clean Air Act as strong or stronger than the present act.

- ☐ a Clean Air Act as strong or stronger than
- ☐ a Clean Air Act that is stronger, or at least so strong as,
- ☐ at least as strong a Clean Air Act as is
- ☒ a Clean Air Act as strong or stronger than is
- ☐ a Clean Air Act at least as strong as

|              |                 |          |      |                    |      |
|--------------|-----------------|----------|------|--------------------|------|
| Test<br>Quit | Section<br>Exit | Time<br> | ?    | Answer<br>Continue |      |
|              |                 |          | Help |                    | Next |

|       |                               |          |
|-------|-------------------------------|----------|
| 01:10 | GMAT Test - Section 4: Verbal | 14 of 41 |
|-------|-------------------------------|----------|

In a recent poll, 86 percent of the public favored a Clean Air Act as strong or stronger than the present act.

- ☐ a Clean Air Act as strong or stronger than
- ☐ a Clean Air Act that is stronger, or at least so strong as,
- ☐ at least as strong a Clean Air Act as is
- ☒ a Clean Air Act as strong or stronger than is
- ☐ a Clean Air Act at least as strong as

|              |                 |          |      |                    |      |
|--------------|-----------------|----------|------|--------------------|------|
| Test<br>Quit | Section<br>Exit | Time<br> | ?    | Answer<br>Continue |      |
|              |                 |          | Help |                    | Next |

2. 在考试快结束时,也就是时间快到了时,你必须警惕是否有足够的时间回答每一答题—即使用猜—否则你会被双倍惩罚。

### 排除法

猜的最好途径是排除法。如果你能排除一两个你确认错的选项,那么你猜对的可能性就大大提高了。根据概率论,如果你排除了两个选项,你猜对的可能性就提高了 65% (如果从 5 个选项中排除一个选项,正确率就能提高 20%,如果从剩下的 3 个选项中再排除 1 个,那么猜对的可能性又提高了 33%)。看看我们到底怎么用排除法:

1. 排除你认为错误的选项。即使你不知道正确的答案是哪一个,你也经常知道哪个是错误的。比如,在数据充分性中,只要你能确认其中的一个 statement 正确的话,那么你就能排除两个选项。

2. 排除那些很可疑的选项。比如,在句子改错题中如果其中有一个选项与别的四个选项差别很大,那么你最好排除这个选项。再如,数学部分中如果有一个选项是负数,而别的选项都是正数的话,那么也应排除这个选项。当然,前提是时间不够或者你不会做。

3. 缩小了“包围圈”以后,你就可以从剩下的选项中挑一个了。说起来你可能不相信,但根据经验统计,选项 A 和 C 比其他的选项(B, D 和 E)更有可能是正确的选项。

### 画个草图

假如笔考时你有做记号的习惯,那么机考时你应该考虑使用草稿纸。草稿纸不仅能帮你做数学计算,在 verbal 部分它同样能帮你。在经过一个小时的作文考试再加上一个多小时的数学后,你可能很难记住自己已经排除的选项,这时你往往会浪费一些不必要的时间重读已经排除的选项,所以我们建议你在考前如下图的草稿纸,考试时,在已经排除的选项后打个 X。

|   |   |   |   |   |   |   |   |   |   |   |
|---|---|---|---|---|---|---|---|---|---|---|
| A | X |   |   | X | X |   |   |   | X |   |
| B | X | X | X | X |   | X |   |   | X | X |
| C |   | X | X |   |   |   |   | X | X |   |
| D |   |   | X |   |   |   | X |   | X |   |
| E |   |   | X |   |   |   |   |   |   |   |

### 草稿纸的重要性

考试中心没有规定你只能用几张草稿纸,所以你最好多要几张(12 张)。当然,草稿纸是由考试中心提供,你不能指望顺便带一个计算器。

如果你确实需要草稿,你在平时就应该训练一下自己,如何能将屏幕上的东西准确简洁地表示在草稿纸上,越简洁越好,当然前提是自己能看懂。

### 机考中的实验题

GMAT 机考中大概有 1/3 的实验题,这些题和与你难度相当的题随机地混在一起。什么是实验题呢?由于出题者在出题时并不能确定所出的一道或若干道题对于大多数考生来说是难题还是容易题,ETS 必须对相当数量的考生进行测试,再根据测试的结果来给这些题定难度(分数)。由于 ETS 经常在更换题库,所以对于大多数的考生来说都会有 1/3 左右的实验题。

这些实验题会导致什么结果呢?结果是你不能渴望每道题的难度都和你的水平相当。也就是说即

使你答得很好,后面也可能出现一道容易题。相反,如果你前面答得不好,后面也可能出现难题。其实这个问题很容易理解,因为即使对大多数考生来说是难题,对于你来说也有可能是容易题,因为你可能恰好对这个题很熟悉。为什么要知道实验题呢?即使你答题越来越容易,也不应该不相信自己而 CANCEL 了这次原本可以很好的成绩。(虽然一般说来,感觉越来越容易不是个好兆头)。

### 不要慌

如果机考那天感觉很糟糕,你可以选择取消成绩。你做完题时,计算机屏幕上会显示“cancel”或者“accept”。假如你选择“cancel”,那么这次考试无效—相当于你没有参加这次考试,因为有关于你这次考试的所有信息都将取消,考前你所选择的所有的学校都收不到关于你这次考试的信息,当然你也不知道自己到底考多少分。但是,一旦你选择“accept”,屏幕上马上就会显示你的考试成绩,而 ETS 则把你的成绩寄往你所选择的学校,包括你,两周后也会收到正式的成绩单连同作文成绩。不过你不必担心申请来不及,因为你第二个月就可以重考—这应该是机考的优势。但根据 ETS 的最新规定,从 2002 年 1 月 1 日起计,参加 GMAT 的次数不能超过 5 次。当然,在此之前参加的次数不计在内。

### 4. 辅助网站

为了让你获得更多的关于 GMAT 和 MBA 的信息,我们特别地开通了赴美考试及申请网站:[www.AdmissionTest.org](http://www.AdmissionTest.org)。浏览此网站,你可以获得如下信息:

1. GMAT 历年考题,及 POWERPREP3.0
2. 如何申请 MBA 入学的技巧及申请范例(包含一个哈佛商学院的申请的成功案例)
3. 商学院招生办录取程序揭密
4. 前 100 所商学院 GMAT 平均分及奖学金信息

2002 年 7 月

郑清山

# 目 录

|                           |    |
|---------------------------|----|
| 第一部分 语法教程 .....           | 1  |
| 第一章 句子改错三步法 .....         | 2  |
| 一、通读整个句子 .....            | 2  |
| 二、通过比较答案来寻找解题思路 .....     | 2  |
| 三、排除错误选项 .....            | 2  |
| 第二章 12 种错误类型 .....        | 3  |
| 第一节 主谓一致 .....            | 3  |
| 一、语法复习 .....              | 3  |
| 二、例题讲解 .....              | 4  |
| 三、真题小测 .....              | 5  |
| 第二节 动词时态 .....            | 7  |
| 一、语法复习 .....              | 7  |
| 二、例题讲解 .....              | 8  |
| 三、真题小测 .....              | 9  |
| 第三节 修饰 .....              | 11 |
| 一、形容词与副词修饰 .....          | 11 |
| 二、分词(形容词)短语修饰——逻辑主语 ..... | 14 |
| 三、定语从句修饰 .....            | 22 |
| 四、同位语修饰 .....             | 24 |
| 五、修饰的原则 .....             | 28 |
| 第四节 平行结构 .....            | 31 |
| 一、语法复习 .....              | 31 |
| 二、例题讲解 .....              | 31 |
| 三、真题小测 .....              | 33 |
| 第五节 代词 .....              | 42 |
| 一、语法复习 .....              | 42 |
| 二、例题讲解 .....              | 43 |
| 三、真题小测 .....              | 45 |
| 第六节 比较 .....              | 50 |
| 一、语法复习 .....              | 50 |
| 二、例题讲解 .....              | 52 |
| 三、真题小测 .....              | 60 |
| 第七节 词的选择 .....            | 66 |
| 第八节 惯用词组 .....            | 68 |
| 一、语法复习 .....              | 68 |
| 二、例题讲解 .....              | 68 |
| 三、惯用词组列举 .....            | 69 |
| 第九节 句法 .....              | 85 |
| 一、语法复习 .....              | 85 |
| 二、例题讲解 .....              | 87 |
| 三、真题小测 .....              | 88 |
| 第十节 含糊,不明确 .....          | 89 |

|   |            |
|---|------------|
| 一、语法复习 .....                            | 89         |
| 二、例题讲解 .....                            | 89         |
| 三、真题小测 .....                            | 89         |
| 第十一节 累赘 .....                           | 91         |
| 一、语法复习 .....                            | 91         |
| 二、例题讲解 .....                            | 92         |
| 三、真题小测 .....                            | 92         |
| 第十二节 笨拙 .....                           | 97         |
| 一、语法复习 .....                            | 97         |
| 二、例题讲解 .....                            | 98         |
| 三、真题小测 .....                            | 98         |
| 第十三节 四个专题 .....                         | 101        |
| 第十四节 综合测试 .....                         | 107        |
| 第三章 惯用词组 .....                          | 112        |
| 第四章 例题详解 .....                          | 115        |
| <b>第二部分 GMAT 语法真题训练 .....</b>           | <b>205</b> |
| Section 1 .....                         | 205        |
| Section 2 .....                         | 209        |
| Section 3 .....                         | 214        |
| Section 4 .....                         | 218        |
| Section 5 .....                         | 222        |
| Section 6 .....                         | 227        |
| Section 7 .....                         | 232        |
| Section 8 .....                         | 236        |
| Section 9 .....                         | 241        |
| Section 10 .....                        | 245        |
| Section 11 .....                        | 250        |
| Section 12 .....                        | 255        |
| Section 13 .....                        | 259        |
| Section 14 .....                        | 264        |
| Section 15 .....                        | 268        |
| Section 16 .....                        | 272        |
| Section 17 .....                        | 276        |
| Section 18 .....                        | 280        |
| Section 19 .....                        | 285        |
| Section 20 .....                        | 289        |
| Section 21 .....                        | 293        |
| Section 1~Section 21 答案与解析 .....        | 298        |
| <b>附录一 申请 MBA 之前 .....</b>              | <b>315</b> |
| <b>附录二 GMAT 等考点分布及详细地址 .....</b>        | <b>317</b> |
| <b>附录三 2000 年美国前 50 所商学院入学平均分 .....</b> | <b>319</b> |

# 第一部分 语法教程

在 GMAT 机考中,语文和数学分数权重各占一半,在语文的 41 题中,句子改错约占 17 题。而且机考语文部分的前 10 题中有 5 道句子改错题,所以做好句子改错是你前 10 题表现如何的关键。

GMAT 中的句子改错俗称语法,但事实上,它与托福中的语法相差甚大,几乎是完全不同。托福的语法侧重于句法,约一半的题属于句法范畴,而在 GMAT 考试中,句法题寥寥无几。修饰、平行和比较是 GMAT 句子改错的重点,它们合起来约占句子改错题的 65%。之所以会有这么大的差别,不仅仅是因为 GMAT 句子改错比托福语法要难,更重要的是 GMAT 考试所考察的是能力。我们知道,在 GRE 考试中没有语法,而这正是 GMAT 和 GRE 最大的区别。GMAT 是商科类研究生院的入学考试,测试的是解决问题的能力(problem-solving ability),而在商业世界中,除了团队精神以外没有比解决问题的能力更重要的了。而要解决问题,首先必须将问题清晰化、简单化和结构化,接着创建解决问题的多个替代方案,最后逐个比较排除,选出一个最优方案,体现在 GMAT 句子改错中就是假设、简化和排除的三个步骤。为了说明这个问题,请看下面一道例题

## F-1

Delighted by the reported earnings for the first quarter of the fiscal year, it was decided by the company manager to give her staff a raise.

- A. it was decided by the company manager to give her staff a raise
- B. the decision of the company manager was to give her staff a raise
- C. the company manager decided to give her staff a raise
- D. the staff was given a raise by the company manager
- E. a raise was given to the staff by the company manager

在选择答案之前,我们不仅要未画线部分,也要看画线部分。既然画线部分可能错(75%的可能性),我们为什么还将它作为判断的依据呢?这样做似乎很荒谬。但事实上,几乎 100%的考生在选择答案之前都会事先看一遍画线部分。这其实就是一个假设的过程,即假设画线部分是正确的,而且表达了一个的意思,虽然意思表达不一定清楚。而其他四个选项(B、C、D 和 E)则提供了可能的备选方案,但方案的好坏要基于对原方案(即选项 A)的比较才能得出。

假设过程帮我们理解了句子要表达的大意,即某人为该会计年度第一季度的盈利报告而欣喜,公司经理决定要给她员工加薪。接着,我们将这个句子结构化,即将原句分成带有主谓结构的主句 it was decided by the company manager to give her staff a raise 和没有带主谓结构的修饰语两部分。从句子要表达的意义上讲,修饰语 delighted by xxx 应该修饰 the company manager,但这里修饰语的位置却表明它修饰代词 it。而代词 it 指代的是不定式 to give her staff a raise,不是一个具体的人,所以不能用 delighted by xxx 修饰。所以,我们必须排除选项 A,而在其他的四个选项中寻找正确的或者是更好的表达。这个过程就是排除法运用的过程。

## F-2

Added to the increase in hourly wages requested last July, the railroad employees are now seeking an expanded program of retirement benefits.

- A. Added to the increase in hourly wages requested last July, the railroad employees are now seeking an expanded program of retirement benefits.
- B. Added to the increase in hourly wages which had been requested last July, the employees of the railroad are now seeking an expanded program of retirement benefits.
- C. The railroad employees are now seeking an expanded program of retirement benefits added to the increase in hourly wages that were requested last July, the railroad employees are now seeking an expanded

ed program of retirement benefits.

D. In addition to the increase in hourly wages that were requested last July, the railroad employees are now seeking an expanded program of retirement benefits.

E. In addition to the increase in hourly wages that were requested last July, the employees of the railroad are now seeking an expanded program of retirement benefits.

答案:E。

## 第一章 句子改错三步法

### 一、通读整个句子

不要只读句子的画线部分。通读整个句子! 选项 A 只是原句的重复,如果你觉得没有任何错误,就选择 A。不用担心拼写、大小写或者标点符号是否正确,因为它们不在 GMAT 考试的范围之内。

### 二、通过比较答案来寻找解题思路

GMAT 考试是多项选择,所以其中肯定有一个选项是正确的。因此,在你浏览各个选项时,根据各个选项的差异便可以悟出错误之处。

#### Example

"On arriving at the train station, his friends met him and took him immediately to his speaking engagement."

快速浏览以下选项:

a) On arriving at the train station, his friends met him and took him immediately to his speaking engagement.

b) Arriving at the train station, his friends who met him immediately took him to his speaking engagement.

c) When he arrived at the train station, his friends met him and took him immediately to his speaking engagement.

d) When he arrived at the train station, he was taken immediately to his speaking engagement.

e) After arriving at the train station, he was immediately taken to his speaking engagement.

留意从选项 A 到 E 中句子某些部分的变化。

a) **On arriving** at the train station, **his friends met him and took him immediately** to his speaking engagement.

b) **Arriving** at the train station, **his friends who met him immediately took him** to his speaking engagement.

c) **When he arrived** at the train station, **his friends met him and took him immediately** to his speaking engagement.

d) **When he arrived** at the train station, **he was taken immediately** to his speaking engagement.

e) **After arriving** at the train station, **he was immediately taken** to his speaking engagement.

其中,黑体的是变化的部分;非黑体部分从头到尾都没变,所以一定没有问题。因此,尽管缩小“包围圈”。C 是正确答案,它澄清了修饰语的修饰成分。

### 三、排除错误选项

这里,排除法非常重要。只要发现一个错误就果断地排除它。逐渐地,便只剩下一两个选项,如果无法继续排除,尽管猜测。

虽然以上三步法看起来很简单,但它却是你解决所有句子改错题必须用到的步骤。该三步法中的第一步,即理解句子大意,是否顺利要看你的快速阅读和归纳大意的能力。这种能力可以在你平时练习阅读题和逻辑题中得到强化和提高。第二步很简单,只要掌握我们后面向你介绍的句法就行。第三步,即排除错误选项,正是我们本章要讲的重点内容。

考试当天你将会碰到如下答题提示:

**Directions:** In each of the following sentences, some part of the sentence or the entire sentence is underlined. Beneath each sentence you will find five ways of phrasing the underlined part. The first of these repeats the original; the other four are different. If you think the original is the best of these answer choices, choose answer A; otherwise, choose one of the others. Select the best version and fill in the corresponding oval on your answer sheet.

This is a test of **correctness and effectiveness of expression**. In choosing answers, follow the requirements of standard written English; that is, **pay attention to grammar, choice of words, and sentence construction**. Choose the answer that produces the most effective sentence; this answer should be **clear and exact, without awkwardness, ambiguity, redundancy, or grammatical error**.

以下,我们向你介绍并且列举所有你在考试当天可能遇到的语法错误类型。注意这里“所有”这个词,这是笔者4年多来不断研究和多次参加机考得出的总结。虽然或许会有别的语法错误类型,但统计学原理告诉我们这种可能性几乎是零,因为数十年来 GMAT 考试中所出现的句子改错题都没有超出这些错误类型。所以,只要你能认真仔细地理解和记忆这些错误的类型,在真正考试当天你就可以有一个很有把握的预期,即错误类型肯定是以下12个类型中的一个。其中,1~9属于正确性(correctness)范畴,即通常所说的“语法”,而10~12属于语言表达的有效性(effectiveness)范畴,即“最优表达”。

## 第二章 12种错误类型

### 第一节 主谓一致

#### 一、语法复习

主语和谓语动词在数上必须一致。假如主语是单数,谓语动词也必须是单数;否则,谓语动词就用复数。这条规则看似容易,但 ETS 在出题时经常利用很长的伴随成分将主语和谓语动词远远的分开,或者用 together with, along with 等短语来迷惑考生。笔者建议,通读句子时首先考虑主谓是否一致。

1. 假如单数主语被一个伴随词组用逗号隔开,那么主语仍然是单数。

The child, together with his grandmother and his parents, is going to the beach.

错误: Frank, accompanied by his student, were at the studio.

正确: Frank, accompanied by his student, was at the studio.

2. 集合名词如 family, majority, audience 和 committee 在以群体形式出现或表示一个群体时,是单数,而代表各个个体时是复数。

在句子改错中,集合名词经常是以单数形式出现的。

A majority of the shareholders wants the merger.

这里 majority 为单数,所以谓语动词用单数 wants。

The jury were in disagreement.

这里集合名词后面跟的是复数动词(因为 jury 指代的是各个个体)。

Note: 这种情况在 GMAT 中几乎不可能出现。

3. 以 and 连接的主语词组是复数;以 or 连接的主语词组是单数。

Ted, John, and I are going.

4. Neither/nor 和 either/or 是例外。假如用 or 或 nor 连接两个主语,那么谓语动词应以后面那个主语为准。

Neither the supervisor nor the staff members were able to calm the distressed client.

5. 注意在句子中(尤其是 there be 句型中)选择一个正确的主语形式,以使其与前面的谓语动词一致。

错误: There is many reasons why I can't help you.

正确: There are many reasons why I can't help you.

这里 reasons 是主语。

特别注意不要混淆以下词汇的单复数形式:

|        |       |
|--------|-------|
| 单数     | 复数    |
| Medium | Media |
| Datum  | Data  |

## 二、例题讲解

### 1-1

Since 1981, when the farm depression began, the number of acres overseen by professional farm-management companies have grown from 48 million to nearly 59 million, an area that is about Colorado's size.

- A. have grown from 48 million to nearly 59 million, an area that is about Colorado's size
- B. have grown from 48 million to nearly 59 million, about the size of Colorado
- C. has grown from 48 million to nearly 59 million, an area about the size of Colorado
- D. has grown from 48 million up to nearly 59 million, an area about the size of Colorado's
- E. has grown from 48 million up to nearly 59 million, about Colorado's size

首先,以画线部分为基础简化句子,得 xxxx, the number of acres xxxx have grown from 48 million to nearly 59 million, an area that is about Colorado's size. 画线部分句子的主语是 the number of acres 而不是 acres,所以它后面的动词用单数,这一规则马上可以排除选项 A 和 B。但是主谓一致很少单独出现,所以这里还需要用别的语法规则排除 C、D 和 E 中的其中两个。对比选项 C、D 和 E,我们发现,D 和 E 在表达“数量从……升到……”的时候用了“from... up to”这种不符合习惯用法的表达,应该改成“from... to”。不仅如此,an area that is about Colorado's size 做 the number of acres 的同位语时,用 an area about the size of Colorado 表达不仅完整而且简捷。所以,C 是正确答案。

### 1-2

Paleontologists believe that fragments of primate jawbone unearthed in Burma and estimated at 40 to 44 million years old provide evidence of a crucial step along the evolutionary path that led to human being.

- A. at 40 to 44 million years old provide evidence of
- B. as being 40 to 44 million years old provides evidence of
- C. that it is 40 to 44 million years old provides evidence of what was
- D. to be 40 to 44 million years old provide evidence of
- E. as 40 to 44 million years old provides evidence of what was

首先分析句子的结构,believe 后面是以 that 引导的宾语从句,所以 provide 应该是 fragments of primate jawbone 的谓语动词,而 unearthed in Burma and estimated at 40 to million years old 应该是修饰这个宾语从句中的主语,即 fragments of primate jawbone。所以 provide 与它的主语 fragments 在数上应当一致,即用复数。所以马上可以排除选项 B、C 和 E,只剩下 A 和 D。而 A 和 D 的差别只在于 estimate 的用法。在表达“估计……”时,惯用词组是“estimate to be”,所以 D 是正确答案。

### 1-3

Each of Hemingway's wives—Hadley Bichardson, Pauline Pfeiffer, Martha Gellhorn, and Mary Welsh—were strong and interesting women, very different from the often pallid women who populate his novels.

- A. Each of Hemingway's wives—Hadley Bichardson, Pauline Pfeiffer, Martha Gellhorn, and Mary Welsh—were strong and interesting women,
- B. Hadley Bichardson, Pauline Pfeiffer, Martha Gellhorn, and Mary Welsh—each of them Hemingway's wives—were strong and interesting women,
- C. Hemingway's wives—Hadley Bichardson, Pauline Pfeiffer, Martha Gellhorn, and Mary Welsh—were all strong and interesting women,
- D. Strong and interesting women—Hadley Bichardson, Pauline Pfeiffer, Martha Gellhorn, and Mary

Welsh—each a wife of Hemingway, was

E. Strong and interesting women—Hadley Richardson, Pauline Pfeiffer, Martha Gellhorn, and Mary

Welsh—every one of Hemingway's wives were

这里,画线部分用了很长的同位语成分,“Hadley Richardson, Pauline Pfeiffer, Martha Gellhorn, and Mary Welsh”。在考虑选项 A 是否正确时,我们先将这个同位语略掉,原句成了“Each of Hemingway's wives were strong and interesting women, very different from the often pallid women who populate his novels。”这时,主语和谓语是否一致便一目了然(each 是单数,后面不能用 were)。选项 E 中的 every one of Hemingway's wives 后面应该带单数谓语动词。选项 B 的表达让人费解,其中的 each 应该是指带个体,但按其成分似乎是 Hadley Richardson, Pauline Pfeiffer, Martha Gellhorn, and Mary Welsh 的同位语。选项 D 犯了同样的错误。这里要注意的是同位语的用法。所以,C 是正确答案。

**解题思路小结:**首先简化句子,找出句子主干,接着识别修饰成分,最后采用排除法逐个排除。

### 三、真题小测

#### T1-1

1. Declining values for farm equipment and land, the collateral against which farmers borrow to get through the harvest season, is going to force many lenders to tighten or deny credit this spring.

- A. the collateral against which farmers borrow to get through the harvest season, is
- B. which farmers use as collateral to borrow against to get through the harvest season, is
- C. the collateral which is borrowed against by farmers to get through the harvest season, is
- D. which farmers use as collateral to borrow against to get through the harvest season, are
- E. the collateral against which farmers borrow to get through the harvest season, are

答案:E。

名词词组 declining values for farm equipment and land 的中心词 values 是复数形式,所以后面的谓语动词应该用复数,选项 A、B 和 C 都用了单数的 is,所以它们都错。选项 D 和 E 的差别在于是用从句还是用同位语来修饰 farm equipment and land。我们知道,同位语修饰最靠近它的名词,这里 the collateral 正好修饰 farm equipment and land 这种抵押品。但是,选项 D 中的关系代词 which 却修饰不明确,是修饰 declining values 还是 farm equipment and land,我们无从得知。但是,根据句意,它应该修饰农业机械和土地。选项 B 也犯了同样的错误。

#### T1-2

Efforts to equalize the funds available to school districts, a major goal of education reformers and many states in the 1970's, has not significantly reduced the gaps existing between the richest and poorest districts.

- A. has not significantly reduced the gaps existing
- B. has not been significant in reducing the gap that exists
- C. has not made a significant reduction in the gap that exists
- D. have not significantly reduced the gap that exists
- E. have not been significant in a reduction of the gap existing

答案:D。

分析句子的结构之后,我们知道复数的 efforts 充当句子的主语,两个逗号之间的成分 a major goal of education reformers and many states in the 1970's 充当其前成分的同位语。选项 A、B 和 C 都错,因为它们没能用正确的复数形式与主语对应。不仅如此,选项 B 和 E 都用了系表结构 been significant 这种表示状态的形式替代了原来表示动作的动词结构 significantly reduced,从而不仅改变了句子的原意,表达上也显得笨拙。

#### T1-3

Discrimination in wages paid in occupations that are predominantly male over the predominantly female have