

谢金宝 主编

中文 Windows 3.1



上海交通大学出版社

中文 Windows 3.1

谢金宝 虞琦 编著

上海交通大学出版社

(沪)新登字 205 号

内 容 提 要

中文 Windows 3.1 提供了一种全新的图形和窗口的中文操作环境。它保留了 Windows 3.1 绝大部分功能,同时从内核到用户界面,包括屏幕、菜单和帮助说明均用中文显示。中文用户不必记住那些难记的 DOS 命令和英文单词,计算机的操作变得更加简单和轻松。

本书全面介绍各种中文 Windows 的基本操作和应用程序的使用。全书共分十五章,内容包括概述,中文 Windows 的基本操作,文档文件,对话框,程序管理器,文件管理器,控制面板,打印管理器,字处理程序——书写器,绘图程序——画笔,终端仿真程序,其他附件,PIF 编辑器,优化 Windows 和 Windows 综合应用操作实例等。本书内容浅显易懂,图文并茂,可操作性好,鼠标器操作和键盘操作并重。本书是初学者的良师益友,也可作为教师和科研工作者的参考书。

责任编辑 东鲁红

封面设计 雨 风

中文 Windows 3.1

出版:上海交通大学出版社

(上海市华山路 1954 号 邮政编码:200030)

发行新华书店上海发行所

印刷:上海交通大学印刷厂

开发:787×1092(毫米)1/16

印张:14.75 字数:359000

版次:1994年8月 第1版

印次:1994年8月 第1次

印数:1-8000

科目:328-292

ISBN 7-313-01340-x/TP·39 定 价:16.00 元

前 言

自从 1984 年 MACINTOSH 第一次使用图形用户界面(GUI)以后,窗口环境得到计算机厂商的一致推崇。1990 年 5 月 MICROSOFT(微软)公司推出了 Windows3.0,使图形窗口的用户界面达到了一个高潮,深受广大用户的欢迎。1993 年 10 月, MICROSOFT 公司推出了中文 Windows3.1 操作系统,提供了一种全新的汉化的图形窗口用户界面,引起了国内外用户的极大兴趣和关注。

中文 Windows3.1 保留了西文 Windows3.1 的绝大部分功能。它以丰富多彩的中文图形窗口一改 DOS 系统单调的命令执行方式,使计算机的操作变得容易和轻松。

Windows 能同时运行多道程序(任务),并能控制任务运行的优先级,合理调度任务的运行。

Windows 通过剪贴板能在多个程序之间实现静态数据交换,通过动态链接库(DDL)和动态数据交换(DDE)实现多个程序之间的数据共享。

Windows 提供了强有力的存储管理功能。系统程序驻留在高端存储器,让传统的 640KB 留给用户程序使用。Windows 操作系统允许用户使用扩展存储器,突破了 640KB 内存的限制。这种存储器的管理功能是由 Windows 根据计算机的硬件配置自动完成的,用户不必关心其实现细节。另外,Windows 还设置了两个高速磁盘缓冲器,加快了读写磁盘的速度。

Windows 提供了大量的应用软件,而且这些应用软件的图形窗口界面与 Windows 十分类似。因此,学会了 Windows 的操作使用,对于学习 Windows 各种应用软件的使用也就触类旁通了。

中文 Windows3.1 是西文 Windows3.1 的汉化版。以往软件的汉化往往以外挂形式实现,即增加几个模块,作为原软件的接口和外壳(shell),与原软件一起工作。这种汉化方式显然降低了运行速度。中文 Windows3.1 采用国标码(GB2312-80)双字节内核汉化技术和中文 TrueType 字形技术。从内核到用户界面都实现了汉化。所以无论是菜单和对话框,还是应用程序和帮助信息都实现了中文操作,使得操作更方便。

中文 Windows3.1 提供了细宋和中黑两种字体。字体具有良好的变化性能,例如旋转、斜体和加粗等。在一些图形应用程序中,字体可任意放大、缩小、旋转和加阴影等。

中文 Windows3.1 配备了国标/区位、双拼和全拼输入方式。拼音输入支持联想和词组输入。系统词汇有 2 万多条。中文 Windows3.1 还提供了“通用码表编译器”应用程序,让用户自己定义汉字编码。

中文 Windows3.1 提供了各种类型的打印机驱动程序,几乎在所有的应用程序中,都支持打印中西文文本文件。在有些应用程序中,允许打印有中西文字体的图形文件。

Windows 操作系统不仅可以运行在 Windows 环境下开发的应用软件,也可以运行在 DOS 环境下开发的应用软件。目前我国 PC 机约有 100 万台,在 DOS 环境下开发的应用软件更是不计其数。Windows 操作系统的这个特点保护了软件投资者的利益。

Windows 操作系统支持网络环境和多媒体技术。

MICROSOFT 公司已经把中文 Window3.1 推向市场。该软件产品共有 10 张高密度 (1.44MB) 软盘 (第 10 张是打印机驱动程序)。

本书是中文 Windows3.1 的入门教程, 通俗易懂, 图文并茂。考虑到有些用户未购买鼠标器, 因此所有操作均提供鼠标器和键盘两种操作方式。全书共分十五章。前六章介绍 Windows 的基本操作, 第七至十二章介绍 Windows 各种应用程序, 第十三章介绍 PIF 编辑器, 第十四章介绍优化 Windows, 第十五章给出 Windows 综合应用操作实例。

本书在编著时, 还没有介绍中文 Windows3.1 操作系统的书籍。因此, 书中的许多内容是边使用软件边书写的。我们的愿望是早日向读者奉献一部完整的中文 Windows3.1 的使用指南。由于编者水平所限, 如有错误之处, 请读者指正。

在本书编写过程中, 始终得到上海交通大学出版社的热情支持和帮助。在此表示衷心的感谢。

编 者

1994 年 2 月 28 日

目 录

第一章 概述

§ 1.1 中文 Windows3.1 的特点	1
§ 1.2 中文 Windows3.1 的硬软件环境	3
§ 1.3 中文 Windows3.1 的操作方式	3
§ 1.4 术语	4

第二章 中文 Windows 操作基础

§ 2.1 中文 Windows 的启动	6
§ 2.2 程序管理器简介	6
§ 2.3 窗口的组成和操作	8
§ 2.4 活动窗口	10
§ 2.5 任务列表	11
§ 2.6 控制菜单	15
§ 2.7 菜单栏	17
§ 2.8 对话框	18
§ 2.9 退出中文 Windows	23

第三章 文档操作

§ 3.1 文档的装入	25
§ 3.2 文档的保存	27
§ 3.3 文档的浏览	28
§ 3.4 文档的编辑	29
§ 3.5 复制和移动文字块	30
§ 3.6 一个文档编辑的例子	31
§ 3.7 文档打印	31

第四章 使用求助说明

§ 4.1 求助说明菜单	33
§ 4.2 访问主题	33
§ 4.3 搜索主题	35
§ 4.4 如何使用求助说明	39
§ 4.5 Windows 教程	39
§ 4.6 关于程序管理器菜单项	40

§ 4.7 打印和复制求助说明.....	40
----------------------	----

第五章 程序管理器

§ 5.1 程序组和程序项.....	42
§ 5.2 窗口和图标的排列.....	43
§ 5.3 程序组的创建和删除.....	46
§ 5.4 程序项的创建和删除.....	47
§ 5.5 程序项的移动和复制.....	49
§ 5.6 程序项特性和图标的更改.....	50
§ 5.7 程序项的启动.....	51
§ 5.8 程序管理器运行时的缩小化.....	52
§ 5.9 退出程序管理器.....	52

第六章 文件管理器

§ 6.1 文件管理器的功能.....	54
§ 6.2 文件管理器的启动.....	54
§ 6.3 文件管理器的窗口.....	54
§ 6.4 文件管理器使用的图标.....	55
§ 6.5 驱动器的选择.....	56
§ 6.6 目录树窗口的操作.....	57
§ 6.7 目录窗口的操作.....	58
§ 6.8 任选项窗口.....	59
§ 6.9 窗口菜单.....	62
§ 6.10 目录和文件的操作.....	64
§ 6.11 磁盘管理.....	74
§ 6.12 退出文件管理器.....	77

第七章 控制面板

§ 7.1 控制面板简介.....	79
§ 7.2 桌面颜色的设置.....	80
§ 7.3 字体的选择.....	83
§ 7.4 桌面的修改.....	86
§ 7.5 通信端口的设置.....	90
§ 7.6 鼠标的设置.....	91
§ 7.7 键盘的设置.....	92
§ 7.8 国别设定.....	92
§ 7.9 系统日期/时间的设置.....	96
§ 7.10 386 增强方式的设置.....	97
§ 7.11 驱动程序的安装.....	97

§ 7.12 使用声音	99
-------------------	----

第八章 打印管理器

§ 8.1 打印管理器简介	101
§ 8.2 安装和设置打印机	101
§ 8.3 打印文档	106

第九章 字处理程序——书写器

§ 9.1 字处理程序简介	111
§ 9.2 编辑文档	112
§ 9.3 格式化文档	117
§ 9.4 管理书写器文档	121
§ 9.5 打印文档	123

第十章 画笔软件

§ 10.1 画笔软件简介	125
§ 10.2 画笔窗口	126
§ 10.3 创作一幅图画的基本步骤	128
§ 10.4 输入文本	129
§ 10.5 画笔工具的使用	131
§ 10.6 图画的剪切、复制和粘贴	135
§ 10.7 打印图画	136
§ 10.8 画笔的高级功能	137
§ 10.9 画笔文件的操作	140

第十一章 终端仿真程序

§ 11.1 终端仿真程序简介	141
§ 11.2 启动和使用终端仿真程序	141
§ 11.3 打印	155

第十二章 其他附件

§ 12.1 计算器	157
§ 12.2 日历	162
§ 12.3 卡片盒	168
§ 12.4 字符映射表	174
§ 12.5 时钟	175
§ 12.6 媒体播放器	176
§ 12.7 记事本	178
§ 12.8 记录器	180

§ 12.9	录音机.....	187
§ 12.10	对象包装程序	189

第十三章 PIF 编辑器

§ 13.1	使用 PIF 编辑器操作	195
§ 13.2	指定 386 增强方式的基本 PIF 选项	196
§ 13.3	指定 386 增强方式的高级 PIF 选项	200
§ 13.4	为标准方式指定 PIF 选项	204

第十四章 优化 Windows

§ 14.1	什么是优化.....	209
§ 14.2	设置你的系统.....	211
§ 14.3	提高硬盘的效率.....	212
§ 14.4	启动 Windows 前释放内存	212
§ 14.5	设置多任务选项.....	214
§ 14.6	使用 Windows 交换文件	215
§ 14.7	使用应用程序的交换文件.....	216
§ 14.8	使用 SMARTDriver	217
§ 14.9	使用 TEMP 环境变量	220
§ 14.10	使用 MS-DOS 内存管理程序.....	220

第十五章 Windows 综合应用操作实例

§ 15.1	文件粘贴与链接.....	226
§ 15.2	卡片使用.....	226
§ 15.3	打印屏幕图形.....	227
§ 15.4	文件包装.....	228

第一章 概述

§ 1.1 中文 Windows3.1 的特点

中文 Windows3.1 是一种全新的中文图形和窗口操作环境。它提供了一个电子方式的工作台。与平时使用写字台一样,在这个工作台上用户可以翻阅日历、观看时间、记录信息和编辑文档等,可以看到一个称之为窗口的矩形框(见图 1.1),也可以同时观看几个窗口(见图 1.2)。多个窗口既可并列(见图 1.2)也可以重叠(见图 1.3)。你可以根据需要对各个窗口进行操作。除此之外,这个工作台还具有普通写字台没有的功能,它能运行多个程序,而且能方便地在程序之间进行切换。当需要运行某个应用程序时,只要通过鼠标器移动箭头光标到代表该应用程序的图标上,连续两次按鼠标左按钮,便能激活(运行)该应用程序。当你想运行另一个程序时,可以把当前正在运行的应用程序缩小化,把它放在工作台的底部。于是在工作台的底部便会出现与该应用程序对应的“图标”(图 2.1 中的主群组、附件、应用程序和游戏均是图标。请注意,缩小化的应用程序并不停止运行)。然后可以把要运行的另一个程序的窗口最大化,使该程序的窗口占有最大的工作台面空间。例如,在运行“书写器”时,要想一次能看到更多的内容,可以使该程序的窗口最大化(参见 § 2.3)。

中文 Windows3.1 的用户界面是十分友好的。中文 Windows3.1 是西文 Windows3.1 的汉化版。以往软件汉化均从外设备着手,以外挂方式进行。即增加若干个模块作为接口(Interface)和外壳(shell),与原软件一起工作。这种汉化方式明显降低了软件的运行速度。中文 Windows3.1 从内核开始汉化,实现了内核到用户界面的全程汉化。因此屏幕显示和命令行

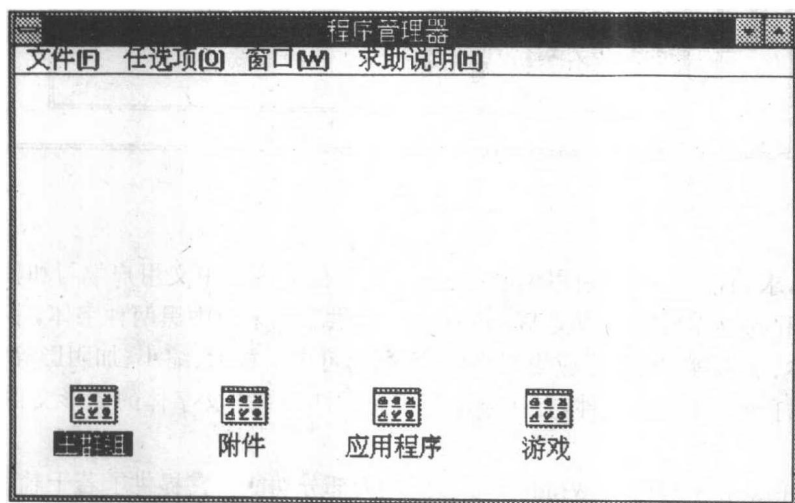


图 1.1

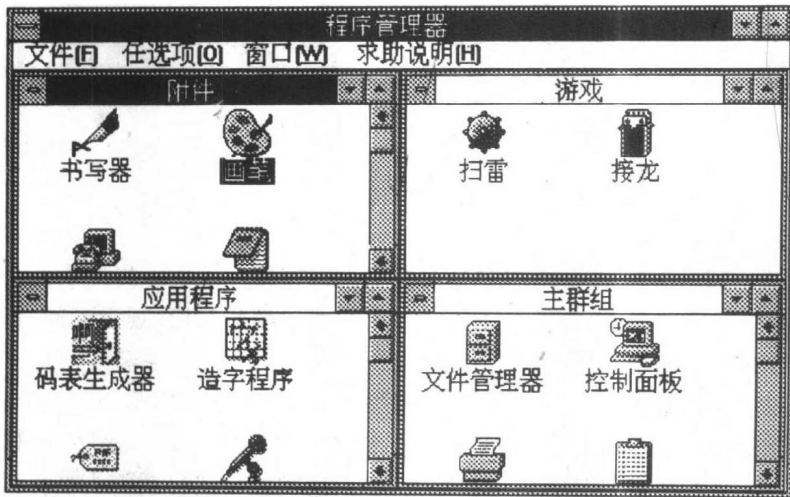


图 1.2

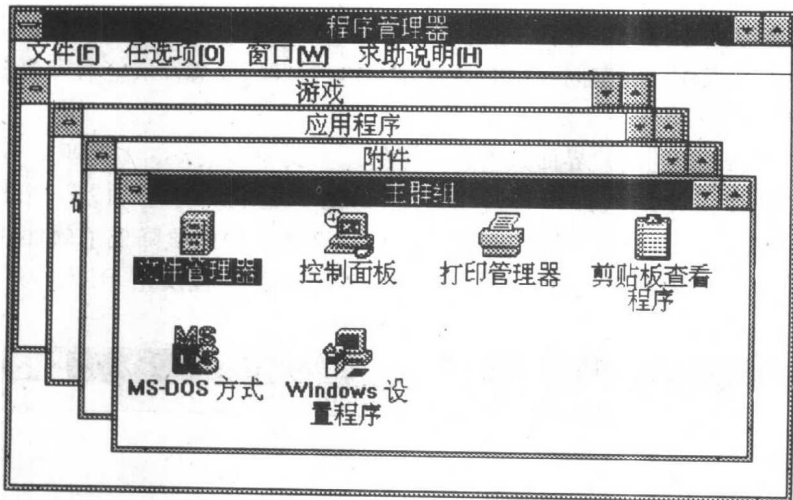


图 1.3

提示都是中文,求助信息(程序使用说明)也是中文文档。这为中文用户学习和使用 Windows 提供了一个有利的操作环境。中文 Windows 3.1 提供了细宋和中黑两种字体,字体可以变化,例如旋转、斜体、加粗等。在图形应用程序中,字体尚可自由放大、缩小、加阴影等。几乎所有的应用程序都可打印中文文本文件,有些应用程序尚可打印有中文字体的图形文件(.BMP 文件等)。

中文 Windows 3.1 保留了 Windows 3.1 的绝大部分功能。它提供了若干辅助工具和应用程序。包括“时钟”、“计算器”、“记事本”、“日历”、“卡片盒”、“剪贴板”、“书写器”、“画笔”和“终

端仿真”等。

中文 Windows3.1 通过剪贴板能在多个程序之间静态交换数据。通过动态链接库(DDL)和动态数据交换(DDE),中文 Windows3.1 允许在服务者应用程序和客户应用程序之间传递信息。用户在服务者应用程序中对文档的修改会自动反映到客户应用程序的文档里。

中文 Windows3.1 不仅能运行 Windows3.1 环境下编写的应用程序,而且也能运行在 MSDOS 环境下编写的非 Windows 程序。因此,成千上万的在 MSDOS 下运行的程序可以不经改变便能在 Windows 下运行。

中文 Windows3.1 提供了强有力的存储器管理功能。系统程序尽量驻留在高端存储区,让传统的 640KB 内存留给用户程序。Windows 还允许用户应用程序使用扩充内存和扩展内存,突破了 640KB 的内存限制。另外,中文 Windows 还提供了两个高速磁盘缓冲器,大大加快了磁盘的读写速度。因此运行速度与西文 Windows 相比并无明显降低。

中文 Windows3.1 提供了许多应用程序,而且这些应用程序的图形窗口用户界面与 Windows 十分类似。因此用户学会了 Windows 操作后,对于各种应用程序的操作也就触类旁通了。

中文 Windows3.1 提供了国标/区位、双拼和全拼输入方式。拼音方式支持联想和词组输入。中文词汇有 2 万多条。中英文输入的转换十分方便(反复按 Ctrl-SpaceBar)。中文 Windows 还提供了“通用码表编译器”,让用户自己定义汉字编码。

中文 Windows3.1 支持网络环境和多媒体技术。

§ 1.2 中文 Windows3.1 的软硬件环境

中文 Windows3.1 的运行需要一定的硬件和软件支持。

- 硬件环境:
- 80286 或更高一档的微机。
 - 至少 1MB 以上内存(实际应用至少需要 2MB 内存)。
 - 40MB 硬盘。
 - 1.2MB 或 1.44MB 软盘驱动器一台。
 - 支持 Windows3.1 的视频显示器(VGA 等)。
 - 鼠标器一个(任选项)。

软件环境,MS-DOS3.1 以上版本。

鼠标器是一种定点指向设备,配上一个鼠标器会使操作变得容易和轻松。没有鼠标器也能使用 Windows,此时可通过键盘选取命令。

§ 1.3 中文 Windows3.1 的操作方式

中文 Windows3.1(以下简称 Windows)有两种操作方式,一种是“标准方式(Standard mode)”,另一种是“386 增强方式(enhanced mode)”。当启动 Windows 时,软件会自动根据硬件配置情况选择操作方式。

1.3.1 标准方式

如果计算机具有至少 1MB 内存且使用 80286 微机,Windows 会自动使用标准方式。在标准方式下,Windows 应用程序可以使用扩充内存(640KB 以上的内存),可以运行 Windows 程序和非 Windows 程序,程序之间允许切换。但对于非 Windows 程序只能使用全屏幕,并且只能在前台运行。所谓只能在前台运行是指当从一个非 Windows 程序切换到另一个 Windows 或非 Windows 程序时,被切换的程序被挂起,不再在后台继续运行,直至被切换回来时才能继续运行。

1.3.2 386 增强方式

如果计算机具有至少 2MB 内存且使用 80386 或 80486 微机,Windows 会自动使用 386 增强方式。在 386 增强方式下,Windows 能充分利用 80386 的虚拟存储技术。即当内存空间不足时,把暂时不用数据从内存中交换到硬盘上,好像把硬盘当作内存空间一样使用;当需要时,可以把这些数据从硬盘中取回来,再把其他暂时不用的数据交换到硬盘上。这样就能运行一些比较大的应用程序。另外,在 386 增强方式下既可以全屏幕方式显示一个非 Windows 程序,也可以在一个窗口里显示一个非 Windows 程序。与标准方式不同,当从一个非 Windows 程序切换到另一个程序时,被切换的程序仍继续运行,不再被挂起。

1.3.3 查看操作方式

通过选取菜单上的“求助说明[H]”,可以查看 Windows 的操作方式。具体步骤如下:

通过鼠标器移动箭头光标到菜单上的“求助说明”,按鼠标器左按钮,此时“求助说明”被一光带覆盖并出现一下拉菜单。然后按↓键,把光带移动到“关于程序管理器”,按 Enter 键,屏幕上会出现“关于程序管理器”的窗口。从这个窗口中,你可以看到操作方式以及可用的内存资源。

如果你没有鼠标器,则按 Alt-H 键,此时屏幕上同样会出现上述下拉菜单。接下去的操作同上。

§ 1.4 术语

这一节介绍鼠标器和键盘的有关术语。

1.4.1 有关鼠标器的术语

- (1)箭头光标:是指单箭头(↔)光标,移动鼠标器时,箭头光标会在窗口中移动。
- (2)单击:指按一次鼠标器的左按钮,并随即放开。
- (3)双击:指连续两次快速按鼠标器的左按钮,并随即放开。
- (4)拖曳:把箭头光标定位在一个图标上,然后按下鼠标器左按钮不放,拖曳至下一个新的位置,然后放开。

1.4.2 键盘术语

(1)Alt-F5:表示同时按下 ALT 和 F5 键,即按住 ALT 键不放,再按下 F5 键。

(2)Alt,s:表示按下并释放左边的键,然后按一下右边的键。

(3)方向键:四个方向键是 ↑, ↓, →, ←。

1.4.3 程序术语

程序:泛指各类应用程序。本书中程序和应用程序等价,不再区分。

第二章 中文 Windows 操作基础

这一章介绍中文 Windows 的启动, Windows 的窗口组成和操作, 程序管理器的初步使用, 最后介绍如何退出 Windows。

§ 2.1 中文 Windows 的启动

中文 Windows 的启动步骤如下:

(1) 启动 MS-DOS。

(2) 假设中文 Windows 3.1 安装在 C 盘 Windows 子目录下, 则先进入该子目录:

```
C>cd windows
```

(3) 启动 Windows。启动 Windows 只要键入 Win 命令即可:

```
C:\windows>win
```

键入 win 命令后, 屏幕上会显示“MICROSOFT WINDOWS Version 3.1 中文版”的字样。然后屏幕变黑, 稍候片刻, 屏幕上会出现由树叶组成的彩色图案。(或其他图案, 由系统设置决定), 图案的中间有一个形状为正反酒杯连接起来的图标(8)。再等候片刻, 便会出现程序管理器的窗口, 并在窗口中出现一个箭头光标(⇨)。这表示 Windows 启动成功。

注意: 如果你的硬件配置使 Windows 以 386 增强方式工作, 则必须在 CONFIG.SYS 文件中包含下面的内容:

```
device=C:\windows\himem.sys
```

否则, 在启动 windows 会出现下面的错误信息:

```
HIMEM.SYS is not loaded. Check the CONFIG.SYS file for  
a device=himem.sys command line
```

§ 2.2 程序管理器简介

程序管理器是一个外壳程序, 每当 Windows 启动时, 程序管理器的窗口自动打开, 占据工作台部分空间(见图 1.1)。程序管理器是一个特殊的应用程序, 用来把若干个应用程序(程序)组合到组中, 这个组称为程序组(简称组)。每个组在程序管理器窗口中以图标形式出现。当你要打开一个组时, 只要在该组的图标上双击鼠标器左按钮, 该组包含的应用程序就会在窗口中显示。

例 2.1 打开附件组窗口。

1. 鼠标器操作

- 光标箭头移动到附件图标上。
- 双击鼠标器左按钮。

2. 键盘操作

- 按 Alt-W 键。
- 通过 ↓ 键将光带移动到附件。
- 按 Enter 键。

打开的附件组窗口如图 2.1 所示。

如果你要启动某个应用程序，只要把箭头光标移到该应用程序的图标上，然后双击鼠标器左按钮或按 Enter 键。

例 2.2 运行时钟程序。

1. 鼠标器操作

- 移动箭头光标到时钟图标。
- 双击鼠标器左按钮或按 Enter 键。

2. 键盘操作

- 通过 ↑ ↓ → ← 键移动光带到时钟图标。
- 按 Enter 键。

时钟程序运行结果如图 2.2 所示。



图 2.1

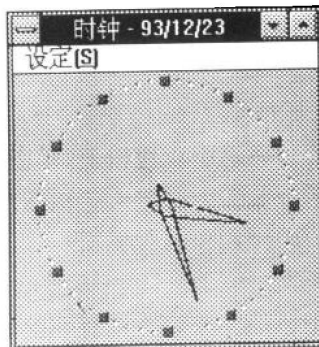


图 2.2

§ 2.3 窗口的组成和操作


从上一节的叙述可知,无论是程序管理器还是时钟,都是应用程序。运行时都在工作台上显示一个窗口。其他应用程序的窗口情况也类似。因此有必要对窗口的组成和操作作一介绍。


2.3.1 窗口的组成

图 2.1 标出了窗口的各个组成部分。现分别介绍如下:


窗口边框——每个窗口都是一个矩形框,矩形框的四条边框称为窗口边框。

标题栏——窗口顶部下边的狭长矩形条称为标题栏,标题栏显示窗口的名字等信息。

窗口最大化按钮  ——在标题栏最右边。这个按钮是一个窗口最大化按钮。单击此按钮,可以把窗口尺寸放到最大。

窗口最小化按钮  ——紧挨在窗口最大化按钮左边的按钮。单击此按钮,可以把窗口尺寸缩小化,使其成为一个图标。

菜单栏——直接位于标题栏下面的狭长矩形条是菜单栏。菜单栏提供了大多数应用程序的访问途径。

控制菜单  ——窗口标题栏的左侧有一个按钮,这个按钮称为控制菜单,用来控制窗口的尺寸以及移动、关闭窗口等。

工作区——窗口内部的区域称为工作区。

各种窗口的组成会略有不同,待以后遇到时再作具体介绍。

2.3.2 窗口的操作

1. 窗口最大化

当一个应用程序启动时,Windows 都会为此应用程序选取一个大小合适的窗口。在大多数情况下,窗口的尺寸比整个屏幕要小一些。如果你要把窗口放到最大的尺寸,则可以通过下列操作实现。

(1)鼠标器操作:



- 移动箭头光标至窗口最大化按钮。
- 单击窗口最大化按钮。

(2)键盘操作:

- 按 Alt,空格,X 键。

例 2.3 将程序管理器窗口最大化。

移动箭头光标至程序管理器窗口的最大化按钮上,单击鼠标器左按钮。

于是程序管理器窗口占据整个屏幕。此时最大化按钮发生变化,变成  按钮,若把箭头光标移到  上,单击鼠标器左按钮,则程序管理器窗口恢复原来的大小。

2. 窗口最小化

窗口最小化是把应用程序的窗口缩小至一个图标,让出工作台空间,以便运行另一个应用程序。窗口最小化操作可以通过鼠标器或键盘实现。

(1)鼠标器操作: