



梅 | 无
花 | 双
谱 | 品



A0964625



图书在版编目(CIP)数据

无双品梅花谱/屠景明

—江西南昌:江西科学技术出版社

ISBN 7-5390-1418-0

I. 无 Ⅱ. 屠
Ⅲ. 棋类、中国象棋 Ⅳ. G891

国际互联网(Internet)地址:

HTTP://WWW.NCU.EDU.CN:800/

无双品梅花谱

屠景明 改编

出版 发行	江西科学技术出版社
社址	南昌市新魏路17号 邮编:330002 电话:(0791)8513294 8513098
印刷	南昌市湖坊印刷厂
经销	各地新华书店
开本	787mm×1092mm 1/32
字数	116千字
印张	5
印数	3001-6000册
版次	1999年3月第1版 2000年1月第2次印刷
书号	ISBN 7-5390-1418-0/G·209
定价	8.80元

(赣科版图书凡属印装错误,可向出版社出版科或承印厂调换)

● 前 言 ●

本书根据《无双品》与《崇本堂》、《善庆堂》等三种古谱全局,分别改编而成。主要内容是“当头炮对屏风马”布局的各种攻防变化。因布局体系同出一说于王著《梅花谱》,故均以《梅花谱》命名。

清康熙年间(公元1662年—公元1721年)王再越著作《梅花谱》中的八局“屏风马破当头炮”有高度的发挥,它以先进的战略思想(以静制动,稳健多变,防御中含有反击)和出色的战术动作(运于超脱,伏着杀法精彩紧凑、引人入胜),把清代以前古谱中仅具雏型的“屏风马”发展成为丰富精密的独立体系,使象棋布局研究(当时盛行“斗炮局”)由此进入一个新阶段,从而形成了“炮马争雄”(当头炮对屏风马)与“斗炮局”(指“顺手炮”与“列手炮”)两大系统。直到目前为止,这两大布局系统,在国内外各项重大比赛中,始终是布阵作战的主流。

本书三种是王著《梅花谱》问世以后的继承与发展,虽都因“手抄本”而流传不广,但弈林评价很高。为了与棋友们共同探讨,研习和欣赏这些佳作,在这次评注与改编过程中,我参考了各方面的意见,在保持古谱原貌的前提下,改用现代回合制的体例(每局均红先。得先指红先胜或优,饶先指红先黑胜或黑优),夹叙夹评,于双方攻防形

势关键之处插入棋图，以突出每一局棋的主要线路。这样，既克服了原著变化较繁，不便于排演的缺点，又利于读者把握领会。本书对原著所有各种变着，均予注明，以便查对，又按其主线发展的次序加以调正。这样，每一种着法里面，既有原变介绍，又可随棋因势添加变着注释，对有些精警妙着用“！”表示，某些疵误之着用“？”表示。附录方面介绍一些本书有关术语。因限于本人水平，不当之处在所难免，希望得到棋友们的批评和指正。

在编写过程中，曾得到葛维蒲、杨伯伟两位同志的帮助，特此表示谢意。

屠景明

一九九八年七月于上海

● 目 次 ●

前言	(1)
----------	-----

第一编 无双品梅花谱

第一局 当头炮及过河车去卒后退一着法	(3)
第二局 当头炮及过河车去卒后平二着法	(7)
第三局 破当头炮及过河车去卒后退二着法	(10)
第四局 破当头炮及过河车去卒后平二着法	(11)

第二编 崇本堂梅花秘谱

卷上共九局

第一局 得先横车夹马炮破左单提马局	(17)
第二局 得先横车鸳鸯马破右单提马局	(20)
第三局 得先横车破右车单提马局	(23)
第四局 得先直车破单提马局	(25)
第五局 得先顺炮横车破士角炮局	(28)
第六局 得先直车破直车局	(33)
第七局 得先直车马炮局	(35)
第八局 得先顺炮直车破横车局	(37)
第九局 得先列手炮局	(39)

卷下共十一局

- 第十局 饶先屏风马破当头炮局…………… (42)
第十一局 饶先屏风马直车破直车局…………… (44)
第十二局 饶先屏风马直车局…………… (47)
第十三局 饶先屏风马局…………… (49)
第十四局 饶先屏风马变边马局…………… (53)
第十五局 饶先顺炮横车变叠炮局…………… (58)
第十六局 饶双先顺炮变士角炮局…………… (60)
第十七局 饶三先屏风马破当头炮去马局…………… (63)
第十八局 饶左马得先横车顺炮局…………… (65)
第十九局 饶左马得先顺炮直车局…………… (67)
第二十局 饶左马得先顺炮横车破士角炮局…………… (70)

第三编 善庆堂重订梅花变》

一卷 得先类共五局

- 第一局 当头炮直车破屏风马…………… (75)
第二局 当头炮横车破屏风马…………… (85)
第三局 当头炮横车破屏风马直车…………… (89)
第四局 当头炮横车破屏风马进炮…………… (92)
第五局 当头炮直车破屏风马慢士…………… (96)

二卷 饶先类共六局

- 第一局 屏风马破当头炮横车…………… (99)
第二局 屏风马破当头炮活捉车…………… (107)
第三局 屏风马破当头炮捉车…………… (114)
第四局 屏风马破当头炮直横车…………… (119)
第五局 屏风马破巡河车…………… (126)
第六局 屏风马破过河炮打卒…………… (130)

三卷 杂局共六局

第一局	单提马破屏风马·····	(132)
第二局	破士相进兵局·····	(136)
第三局	破进兵局·····	(139)
第四局	破过宫炮局·····	(141)
第五局	饶右炮破顺手当头炮·····	(146)
第六局	饶右炮破顺手士角炮·····	(147)

附录 有关术语

○第一编○

无双品梅花谱

〔清〕周廷梅 原著
屠景明 改编
华铨纶 校订

引 言

清乾隆中叶(公元1760—公元1770年间)武进周廷梅精象艺,壮年挟技弈游大江南北,鲜逢敌手。他增订的王氏《梅花谱》,丰富和发展了“中炮过河车对屏风马”的各种战阵变化。原谱为手抄本,本世纪40年代后期,福州“象棋月刊”刊录时命题曰《无双品》推崇之意溢于言表。

第一局 当头炮及过河车去卒后退一着法

(原谱共 7 变着。分甲、乙两局)

甲局(原谱 2—5 变)

1. 炮二平五 马 8 进 7

红方第 1 回合炮二平五,走的是“当头炮”,又名中炮,主动进攻,直取中卒。黑方先上左马(以后再走马 2 进 3,双马并踞保中卒,称为“屏风马”)保当头卒,通 9 路车。当头卒是中营的前防要点,失之易处下风。俗语称为“当头炮,马来跳”。

2. 马二进三 卒 3 进 1

黑方先挺 3 路卒,通右马出路,这是王氏《梅花谱》中创用的一步应法,其目的是使以后的变化成为自己熟悉的阵式,直到目前为止,仍为抵抗当头炮的一种正常着法。

3. 车一平二 车 9 平 8 4. 车二进六 马 2 进 3

5. 车二平三 ……

吃卒压马嫌急躁,应走兵五进一,从中路进取,或走马八进九,使左右两翼平均发展。总之,红方右车以不动为妥。

5. …… 炮 8 退 1

退炮以便打车,是争取主动之着。

6. 车三退一 ……

王氏《梅花谱》的着法是车三平二(本书二局与四局分作介绍),现在退车骑河扫卒,是本书作者的继承和发展。

6. …… 象 3 进 1

亦可炮 8 平 3,炮八平七,车 8 进 8,士四进五,象 7 进 9! 车三

退一,炮3平7,车三平八,炮2进2,马八进九,车1进1,车九进一,车1平6(集中优势兵力),车九平六,车8平7,相三进一,卒3进1!车八平七,炮2平8,车七平二,炮7平8,车二平六,前炮进5,士五进四,车7进1,帅五进一,炮8进7!车六进二,车7退1,帅五退一,前炮平9,黑胜。(原谱第2变)

7. 炮八进四 炮8平7 8. 车三平七 车1平3

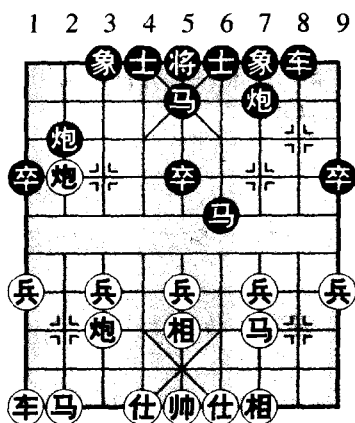
黑方强子均乘势出动。

9. 炮五平七 马3退5 10. 车七进四 象1退3

11. 相七进五 马7进6(图1)

图1形势:黑方左马盘河,展开反击。红方有两种着法:(一)马八进六;(二)马八进九。

第一种着法(原谱第3变)



九八七六五四三二一

(图1)

19. 车九进一 车2进3

深入腹地,巧成杀局。

20. 士五进四 车2平3 21. 车九退一 ……

如改走炮八平七,则马5进3,车九平八,炮7平4,士四退五,车3平4,士五进六,后炮进6,黑胜。

12. 马八进六 马6进4

13. 炮七平六 炮2平7

14. 炮八退四 马4进6

15. 士六进五 马6进7

16. 帅五平六 前炮平4

牵住帅、马、炮,红方已难应

付。

17. 相五进三 车8进4

18. 炮八退一 车8平2

21. …… 车3进1(黑胜)

第二种着法(原谱4—5变)

12. 马八进九 马6进4 13. 炮七平六 车8进7

14. 马三退五 炮2平5! 15. 炮六平二 ……

如改走马五退七,则炮5进4,士四进五,车8进2,帅五平四,炮7平6,用马杀,红方坐以待毙,以下黑方的胜法是:马4退6,士五进四,马6进7,士四退五,马7进8,帅四进一,炮5平6(原谱第5变)

15. …… 炮5进4 16. 炮二平三 马4进5

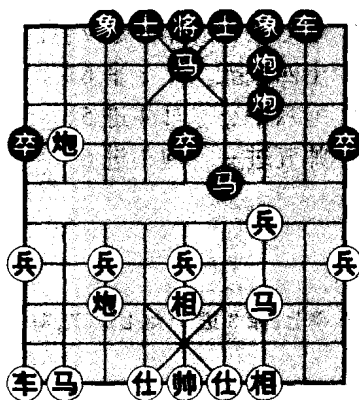
17. 相三进五 炮7进6

进炮杀,黑胜。

乙局(原谱1变,6—7变)

1. 炮二平五 马8进7

1 2 3 4 5 6 7 8 9



九 八 七 六 五 四 三 二 一

2. 马二进三 卒3进1

3. 车一平二 车9平8

4. 车二进六 马2进3

5. 车二平三 炮8退1

6. 车三退一 象3进1

7. 炮八进四 炮8平7

8. 车三平七 车1平3

9. 炮五平七 马3退5

10. 车七进四 象1退3

11. 相七进五 马7进6

12. 兵三进一 炮2平7

(图2)

如图2形势,黑方集中火

(图2)

力，攻击红三路马与底相，此时红方有三种着法：(一)马三进四；(二)马三退五；(三)炮八退四。

第一种着法(原谱1变、6变)

13. 马三进四 车8进8 14. 士四进五 车8平6
15. 兵三进一 前炮进7 16. 兵三平四 后炮进7
17. 炮八退五 前炮平9 18. 马四退三 炮7平8(黑胜)
红16着如走炮七退一逐车，可除后患。

第二种着法(原谱第6变)

13. 马三退五 车8进8 14. 马五退七 车8平3
15. 炮八平一 马6进4 16. 炮七平六 马4进6
匹马奔“卧槽”，如入无人之境。
17. 士四进五 马6进7 18. 帅五平四 炮7平6
黑胜。

第三种着法(原谱第7变)

13. 炮八退四 马6进4 14. 炮七平六 车8进7
15. 马三进四 车8进1 16. 士四进五 车8平6
17. 马四退三 炮7进5 18. 炮六平三 马4进5
19. 士五进六 车6进1 20. 帅五进一 炮7进6
21. 炮八平五_注 车6平4
破士封车、马，黑胜定。

注：红若相三进五去马，车6平4；炮八平七，象3进5；炮七退二，车4退2；破双仕，红马仍受制，黑出马优。

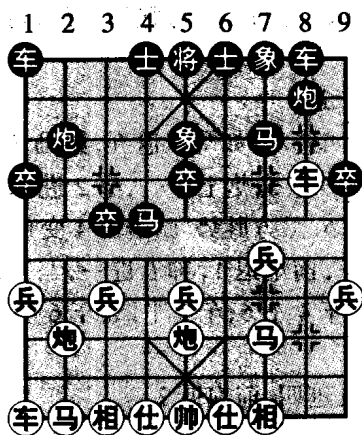
评语：红车吃卒压马，是失先的根源。

第二局 当头炮及过河车去卒后平二着法

(原谱共 8 变,分甲、乙两局)

甲局 (原谱 1—4 变)

1. 炮二平五 马 8 进 7 2. 马二进三 卒 3 进 1
3. 车一平二 车 9 平 8 4. 车二进六 马 2 进 3



九 八 七 六 五 四 三 二 一

(图 1)

5. 车二平三 炮 8 退 1
6. 车三平二 马 3 进 4
7. 兵三进一 象 3 进 5

(图 1)

王氏《梅花谱》此着走的是卒 3 进 1; 现在飞象, 另立一法, 亦很精采, 看来红方第 6 回合, 过河车吃卒后, 劳而无功, 损失步数, 而且车又脱根, 难免受到黑方左炮的反击。如图 1 形势, 红方有两种着法: (一) 炮八平六; (二) 马八进九。

第一种着法(原谱 1 变)

8. 炮八平六 卒 3 进 1

9. 兵七进一 炮 8 平 3

以下红方如走车二进三, 则炮 3 进 8, 帅五进一, 炮 3 平 1, 车二退二, 车 1 平 3, 红方残相, 帅位不正, 黑优。

第二种着法(原谱 2—4 变)

8. 马八进九 马 4 进 3 9. 炮八平七 卒 3 进 1

10. 车九平八 炮 8 平 2 11. 车二进三 ……

不如走车八进七,换取双炮,局势稍稳。

11. …… 后炮进 8 12. 车二退八 ……

此时显出脱根“车”在交换时的弱点。

12. …… 马 3 进 1 13. 炮五平九 卒 3 平 2

14. 马三进四 ……

如改走炮七平四,则车 1 平 3,相三进五,车 3 进 6,车二进二(如炮四进一,则车 3 进 1),马 7 进 6,马三进四,马 6 进 4,士四进五,马 4 进 5! 马四退五,车 3 进 3,破双相后,攻势强烈,必可得还一子。

14. …… 车 1 平 3 15. 车二进一 ……

如走车二平七,则车 3 进 5,马四进六(如马四退五,则马 7 进 6,兵五进一,卒 2 进 1,炮九进四,马 6 进 5,炮七进一,卒 2 进 1,兵五进一,马 5 退 7,兵五进一,车 3 平 5,黑方胜势。原谱第 4 变)车 3 平 4,马六进四,车 4 进 4,帅五进一,前炮退 1,帅五进一,马 7 进 6,炮七进一,马 6 进 4 将,帅五平四,车 4 平 6,车七平四,车 6 平 3,捉炮伏杀,黑胜(原谱第 3 变)

15. …… 卒 2 进 1 16. 炮九进四,前炮退 2

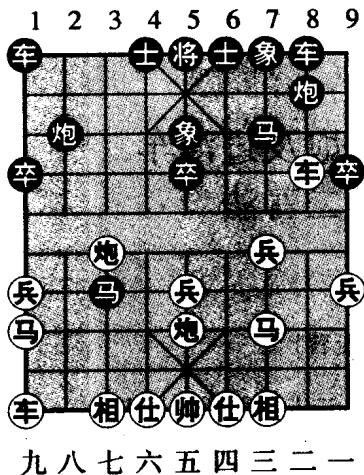
黑得炮胜(原谱第 2 变)。

注:原谱变 3 第 20 回合,黑方马 6 进 4 叫将,此着似佳实燥,因红方有炮七平六,车 4 退 3,马四进三,将 5 进 1;车 7 进 7,献子伏杀手段。故此着黑应车 4 退 3 较为稳健,试演如下:(黑先行)车 4 退 3,马四进三,将 5 进 1;炮七平八,车 4 平 5;帅五平六(红如帅五平四,车 5 平 6,帅四平五,马 6 进 4,炮八平六,象 5 进 3;车七进四,后炮平 5,马三退五,车 6 平 4,黑胜势),象 5 进 3,车七进四,车 5 平 4;帅六平五,后炮平 5;马三退五,马 6 进 4,黑胜势。

乙局(原谱5—8变)

1. 炮二平五 马8进7
2. 马二进三 卒3进1
3. 车一平二 车9平8
4. 车二进六 马2进3
5. 车二平三 炮8退1
6. 车三平二 马3进4
7. 兵三进一 象3进5
8. 马八进九 马4进3
9. 炮八平七 卒3进1
10. 炮七进二(图2) ……

(如图2形势,黑方有两种着法:(一)马3进4;(二)马3进2。



(图2)

15. 炮七平九 车3进9

第一种着法(原谱第5变)

10. …… 马3进4
11. 炮七退三 车1平3
12. 车九平八 炮8平2
13. 车二进三 ……

如改走车八进七,则车8进3,车八进一,车3进8,弃车伏杀,黑方亦胜。

13. …… 后炮进8
14. 车二退七 前炮退2

破象,黑方胜势。

第二种着法(原谱6—8变)

10. …… 马3进2
11. 士六进五 车1平3
12. 炮七平五 ……

若走炮七平四,炮2进5,炮四退二?炮2平6,士五进四,马

2 退 4, 帅五进一, 马 4 进 3, 帅五退一, 马 3 退 4, 帅五进一, 马 7 进 6, 兵三进一, 马 6 进 5, 马三进四, 车 3 进 5, 马四进五, 车 3 平 7, 帅五平六, 炮 8 平 4, 弃马伏杀, 抽车黑胜。(原谱第 7 变)

12. …… 炮 2 进 5 13. 马三进四 炮 8 平 1

14. 车二进三 炮 1 进 5 15. 马九退八 炮 1 平 2

16. 车九进一 ……

若走车二退八, 则车 3 进 8, 后炮平三, 前炮进 2, 相七进五, 车 3 平 4, 黑胜。(原谱第 8 变)

16. …… 马 7 退 8

应先走车 3 进 9 杀相叫将, 再退马吃车, 胜局亦定。(原谱第 6 变)

第三局 破当头炮及过河车 去卒后退二着法

(原谱共 2 变着)

1. 炮二平五 马 8 进 7 2. 马二进三 卒 3 进 1

3. 车一平二 车 9 平 8 4. 车二进六 马 2 进 3

5. 车二平三 炮 8 退 1 6. 车三退二 ……

退车比前二局稍稳, 但仍难阻止黑方左翼车、马、炮的反击。

6. …… 炮 8 平 7 7. 车三平四 车 8 进 8

8. 士四进五 马 7 进 8 9. 车四平三 ……

改走车四进四, 可以消除黑方出右横车助战。

9. …… 车 1 进 1 10. 炮五平六 马 3 进 4

11. 相七进五 马 4 进 6(图 1)