

中外服装史

Arts and Design

高等教育自学考试(艺术设计专业)指定教材

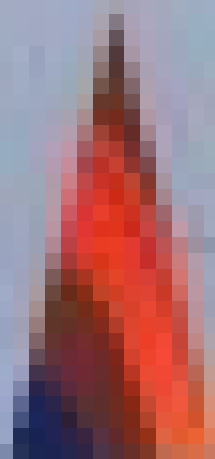
清华大学美术学院主编

黄能馥 李当岐 臧迎春 孙琦 编著

湖北美术出版社

中外關係史

中國對外關係史綱要
中國對外關係史綱要
中國對外關係史綱要
中國對外關係史綱要



中外服装史

Arts and Design

高等教育自学考试(艺术设计专业)指定教材
清华大学美术学院主编

黄能馥 李当岐 臧迎春 孙琦 编著

湖北美术出版社

高等教育自学考试(艺术设计专业)指定教材编委会

主任:王明旨(清华大学副校长、清华大学美术学院院长、教授)

委员:李当岐(清华大学美术学院常务副院长、教授)

王国伦(清华大学美术学院副院长、教授)

刘巨德(清华大学美术学院副院长、教授)

郑曙阳(清华大学美术学院环境艺术设计系主任、教授)

刘元凤(清华大学美术学院染织服装艺术设计系主任、教授)

何洁(清华大学美术学院装潢艺术设计系主任、教授)

余秉楠(清华大学美术学院装潢艺术设计系教授)

李砚祖(清华大学美术学院艺术史论系教授)

高中羽(清华大学美术学院研究所教授)

陈辉(清华大学美术学院绘画系副教授)

张歌明(清华大学美术学院装潢艺术设计系副教授)

秦寄岗(清华大学美术学院成人教育部副主任、副教授)

责任编辑/朱岳凌

封面设计/陈楠

图书在版编目(CIP)数据

中外服装史 / 黄能馥 李当岐等 编著

—武汉:湖北美术出版社, 2002.1

(高等教育自学考试艺术设计专业指定教材)

ISBN 7-5394-1238-0

I. 中…

II. ①黄…

III. ①服装—发展史—世界—高等教育—自学考试—教材

IV. TS941.091

中国版本图书馆CIP数据核字(2001)第083689号

中外服装史 ©黄能馥 李当岐 戚迎春 孙琦 编著

出版发行:湖北美术出版社

地址:武汉市武昌黄鹂路75号

电话:(027)86787105

邮政编码:430077

http://www.hbapress.com.cn

E-mail:hbapress@public.wh.hb.cn

印刷:湖北恒吉印务有限公司

开本:880mm×1230mm 1/16

印张:12

印数:4000册

版次:2002年3月第1版

2002年3月第1次印刷

ISBN 7-5394-1238-0/TS·12

定价:43.00元

主考院校:清华大学美术学院

教材认定:北京市高等教育自学考试委员会办公室

前 言

于1993年开设的工艺美术专业高等教育自学考试,是适应社会需求,为艺术设计领域培养应用型专业人才的重要措施,也是多渠道发展高等艺术设计教育的一个重要组成部分。这种国家考试、社会助学、个人自学相结合的考试形式,受到社会的普遍欢迎,在一定程度上推动和促进了工艺美术设计事业的发展。

从我国的社会需要出发,北京市高等教育自学考试委员会对自学考试专业进行了调整,更加科学合理地确定了专业培养目标和规格要求,在对原有专业的知识结构进行适当充实和更新的基础上,更加突出地强调了专业素质的培养,加大了基础课、专业基础课与专业课程的比例,突出地强调了专业技能的测试,使之更加贴近社会需求,更加富有时代气息,体现了造就和选拔新型专业人才的规格与要求。

为适应这一形势的发展,清华大学美术学院组织一批专家教授编写了服装艺术设计、室内设计、视觉传达艺术设计三个专业的高等教育自学考试专业教材。全套教材共计23本,具有内容丰富、信息量大、专业技能强、知识涵盖面广的特点。在遵循高等艺术设计教育规律的同时,该套教材明确规定了从事艺术设计自学考试的学生必须掌握的专业知识与专业技能标准。按照高等教育自学考试专业基本规范的要求,该教材也明确规定了学生掌握艺术设计专业知识的深度和熟练程度,规定了每门课程应完成的作业量化标准与考核的综合评判标准。在编写过程中,教材也力求具有鲜明的科学性与时代特色,做到资料翔实,可读性强,突出专业特征和职业化的特点。希望这套教材能够帮助众多学生全面掌握和了解艺术设计的规律和方法,在业务水平上有所提高,作为自学考试专业教材,对于指导与完善助学辅导体制,调整与规范民办教学体系也会起到重要的作用。此外,本套教材还适合高、中等艺术院校艺术设计专业使用。

这套教材的出版,得到了北京市高等教育自学考试委员会办公室的审定和湖北美术出版社的支持,在此一并表示感谢。

清华大学副校长、清华大学美术学院院长



目 录



中国部分

001 第一章 先秦服装

001 第一节 中华服饰的起源

003 第二节 中国奴隶社会的服饰艺术

011 第三节 春秋战国时期的服饰艺术

016 第二章 秦至唐代服装

016 第一节 秦汉时期的服饰艺术

021 第二节 魏晋南北朝时期的服饰艺术

025 第三节 隋唐五代的服饰艺术

036 第三章 宋代至元代的服装

036 第一节 宋代的服饰艺术

044 第二节 辽、金、西夏的服饰艺术

048 第三节 元代服饰

050 第四节 辽、金、西夏、元时期的服饰纹样

052 第四章 明清的服饰艺术

052 第一节 明代的服饰艺术

062 第二节 清代的服饰艺术

077 第五章 近代的服饰艺术

077 第一节 西风东渐与近代服装的变革

078 第二节 西装革履与长衫马褂并行不悖

078 第三节 从梳髻到剪发和烫发

079 第四节 中山装和旗袍的普及和演变

081 第五节 改革开放后中国服装事业的发展

外国部分

083 第一章 外国古代服装

083 第一节 古埃及

086	第二节	古代西亚
089	第三节	爱琴文明中的克里特人的服装
090	第四节	古希腊
094	第五节	古罗马
098	第二章	中世纪服装
098	第一节	拜占庭时代
102	第二节	欧洲文化黑暗时代
104	第三节	罗马式时代
107	第四节	哥特式时代
114	第三章	近世纪服装
114	第一节	文艺复兴时期
122	第二节	巴洛克时期
126	第三节	洛可可时期(18世纪)
132	第四章	近代服装
132	第一节	新古典主义时代(1789—1825)
137	第二节	浪漫主义时代(1825—1850)
140	第三节	新洛可可时代(1850—1870)
144	第四节	巴斯尔时代(1870—1890)
147	第五节	S形时代(1890—1914)
153	第五章	现代服装
154	第一节	女装的现代化(1914—1929)
157	第二节	细长形与军服式(1930—1946)
160	第三节	迪奥尔时代(1947—1957)
164	第四节	流行的转化(1958—1972)
169	第五节	流行的多样化时代(1973)
174		彩色图例



第一章

先秦服装

第一节 中华服饰的起源

一、文化背景

人类的演化经历了南猿——直立人——智人——现代人等历史阶段。其中，在智人阶段，人们开始以兽皮裹身御寒，迈出了创造衣服的第一步。距今7000多年前，人类又发明了纺织和缝纫技术，开始根据功能和审美的要求制作服装。所以说，服装是人类发展到一定历史阶段的产物。

据考证，中国是世界上古人类发源地之一。在50万年前的北京猿人时期，人们已经开始懂得用兽皮来护身御寒；在距今1万多年前的北京山顶洞人时期，人们开始用骨针缝制兽皮衣服。各种骨管、兽牙、石珠等做成的串饰也相继出现。这一阶段被认为是中华原始服饰的发祥期。（图1-1-1）

新石器时代，中华祖先开始营造房屋，农耕畜牧，发明了纺麻、养蚕缫丝、纺织毛、麻、丝布、缝制衣服，从而由原始的裸态生活进步为穿衣的文明生活。我国新石器时代的主要衣料包括：麻布、葛布、丝绸、毛织品等。（图1-1-2）

二、上古服饰文明

由于能真实反映当时人物整体服装的材料极少，所以原始社会的彩陶和雕刻人像等，就成为反映当时服装面貌的重要依据。

中国原始社会的服装大体在母系氏族的繁荣期形成配套，包括冠帽、衣裳、套裤、护腿、鞋靴、发式、首饰、纹彩等。

(1) 衣裳

青海出土的马家窑类型舞蹈盆所绘的舞人形象，所穿均为窄袖紧身、衣长及膝的襦衣，其包头布的一角垂于额头的右方，衣襟向左方飘起。也有人认为舞者身后挂有一条兽尾，是含有巫术内容的原始舞蹈。也有的彩陶形象身穿上衣下裳相连、长过于膝、腰间束带的衣裳。

(2) 头冠

头冠是古人表达身份地位或象征礼仪的装束。彩陶和雕塑人像中有尖顶高冠、圆帽、帽箍、羽冠、包头布和纹面的形象。（图1-1-3）

(3) 发型

束发作髻是远古以来华夏服饰的特征，但不同的地区和族别之间又有不同的装扮。有的头顶中央束发髻，髻上横插发笄；有的是剪短的披发；有的后垂编发；有的编发围绕前额；有的头顶左右束髻，并在头中央向脑后悬挂一条长蛇形状的装饰物。（图1-1-4）

(4) 服饰纹样

在新石器时代伴随着纺织手工艺的出现，我国出现了织花衣料。其中有织



图1-1-1
山顶洞人的骨针和装饰品

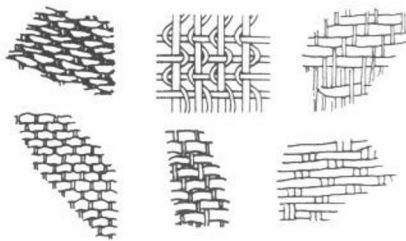


图1-1-2
半坡陶器上的麻纺织物印痕



图1-1-3
良渚文化刻有冠冠神人的玉球



图 1-1-4
新石器时代人形陶罐，
额前留整齐的披发，身穿花衣。

成的回纹和条纹的，但大量的服饰纹样是用毛笔彩绘的。有三层斜线三角纹，有旋动的圆点弧纹，有旋涡纹、十字网纹、S形蛇纹、条格纹、锯齿纹、锯齿圆弧纹等。在古代，原始氏族部落先民大都有纹身的习俗，当创造了配套的衣裳之后，画在肉体上的纹身纹样逐渐转移到衣裳上，从而出现了“画绩”和服饰纹样，到后来画绩纹样用丝线来刺绣，就出现了刺绣工艺。

(5) 首饰

首饰的范围，包括发饰、耳饰、颈饰、臂饰、手饰等，我们为了叙述方便，将佩饰一并在此叙述。

中华祖先从 5 至 6 万年前旧石器时代中期就利用兽牙、贝壳、骨管、鸵鸟蛋壳、石珠等创制串饰，后来又用墨石、玛瑙、玉髓等制作装饰品。这些装饰品除实用外，还渗透着与原始巫术图腾活动相关的观念性含义。这一时期的饰物有：发饰、耳饰、颈饰、佩饰、臂饰等。

发饰 包括笄——固定发髻的工具；栉——下面有齿、上面有背，齿有疏密，疏者称梳，用以梳理头发，密者称篦，用以篦除发垢。(图 1-1-5)

耳饰 包括耳环——圆环型，多以骨、石、玉等材料制成。耳玦是有缺口的圆环，其材质多为象牙、绿松石和白玉等。有人说带耳玦时可将缺口夹住耳朵，也有人说需用细绳子系挂在眼上。

颈饰 多是以海贝、螺介、骨、牙、石、玉等制成的串饰及项链。有的陶珠圆形中空，内装小陶丸，外刺花纹织成串饰，动摇时能够发声。也有经过人工蚀花处理的石珠饰物。(图 1-1-6)

佩饰 佩饰是用绳子穿系其上的穿孔，挂于身上的装饰品，包括璧、瑗、环和璜等。一般边宽孔小的是璧，孔大于边的是瑗，边与孔径相当的是环。

臂饰 臂饰是指套在腕间或臂上的饰物，主要指瑗、臂环、镯一类饰物。此外还有手饰、带钩、额箍和玉冠饰等。

练习题

概述新石器时期的首饰文化。



图 1-1-5
大汉口文化的象牙镂花十七齿牙梳

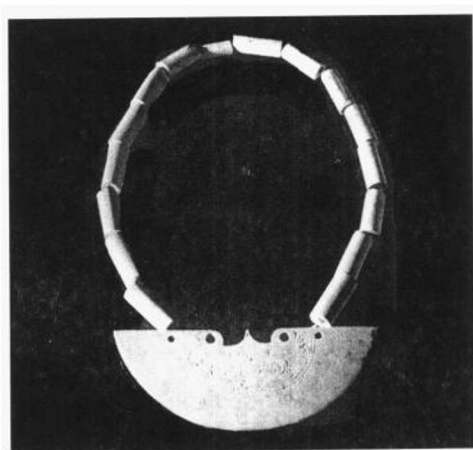


图 1-1-6 良渚文化的玉项链

第二节 中国奴隶社会的服饰艺术

一、奴隶社会服饰文化的背景

随着农业、手工业的发展和阶级分化的出现，中国在公元前 21 世纪进入了奴隶社会，出现了我国历史上第一个王朝——夏王朝。

史传夏朝第一位国王是夏禹，他提倡节俭，崇尚黑色。但到夏朝的最后一个皇帝——夏桀，就变得十分侈糜残暴了。公元前 16 世纪商汤领兵消灭了夏桀，建立了商王朝。由公元前 16 世纪的商初到公元前 8 世纪的西周末，是奴隶制社会的鼎盛阶段。

在奴隶社会有着森严的等级制度，它以“礼”的形式被固定下来，藉以稳定社会内部的各种秩序，维护奴隶制度的统治。服饰文化作为社会的物质和精神文化，是“礼”的重要内容，从而被赋予了强烈的阶级内容。

二、服饰资料的阶级垄断

奴隶主阶级把服饰作为“礼”的内容，把装身功能提高到突出的地位，服饰的职能除蔽体之外，被当作“分贵贱，别等威”的工具，所以对服饰资料的生产、管理、分配、使用都极为重视。到西周，政府设有庞大的官工作坊，从事服饰生活资料的生产。周朝政府在各管理部门设有专门管理王室服饰生活资料的官吏，如：

玉府：管理王室燕居之服（常服）和玉器。

掌皮：管理裘皮、毛毡的加工。

典丝：管理丝绸的生产。

内司服：管理王后的六种礼服。

追师：管理王后的首服（头饰）等。

大行人：管理公、侯、伯、子、男在各种场合的服饰制度。

小行人：管理接待国家宾客的礼节。

凡是比较高级的染织品、刺绣品及装饰用品，从原料、成品的征收、加工制作及分配使用，都受奴隶主阶级严格的控制。

三、奴隶社会的章服制度

在奴隶制社会，由于奴隶主与奴隶之间的根本对立，奴隶主阶级不仅垄断了服饰资料，而且为了稳定奴隶主阶级内部的秩序，规定了等级制度和相应的章服制度。

奴隶社会把国王称作天子，以国王的冕服为中心，逐步发展形成章服制度。

（一）礼服

据说夏禹平时生活节俭，但在祭祀时，则穿华美的礼服——黼冕，以表示对神的崇敬。《尚书》中也有关于奴隶主贵族穿着冕服举行祭礼的记载。可见夏、商两代已有冕服。（图 1-2-1）

所谓冕服，即由冕冠和礼服组成的整套服装。夏代称冕冠为“收”，周代名为“爵弁”，夏代的冕冠是泛着红光的黑色，形状前小后大；商代的冕冠是发白的黑色，形状前大后小；周代的冕冠是泛红的黑色，形状前小后大。国王在举行各种祭祀活动时，要根据典礼的轻重，分别穿六种不同格式的冕服。总称六

冕。六冕的内容如下:

大裘冕 (王祀昊天上帝的礼服): 为冕与中单、大裘、玄衣、纁裳配套。纁即黄赤色, 玄即青黑色, 玄与纁象征天与地的色彩。上衣绘日、月、星辰、山、龙、华虫六章花纹, 下裳绣藻、火、粉米、宗彝、黼、黻六章花纹, 共十二章。

衮冕 (王之吉服): 为冕与中单、玄衣、纁裳配套, 上衣绘龙、山、华虫、火、宗彝五章花纹, 下裳绣藻、粉米、黼、黻四章花纹, 共九章。

鷩冕 (王祭先公与飨射的礼服): 与中单、玄衣、纁裳配套, 上衣绘华虫、

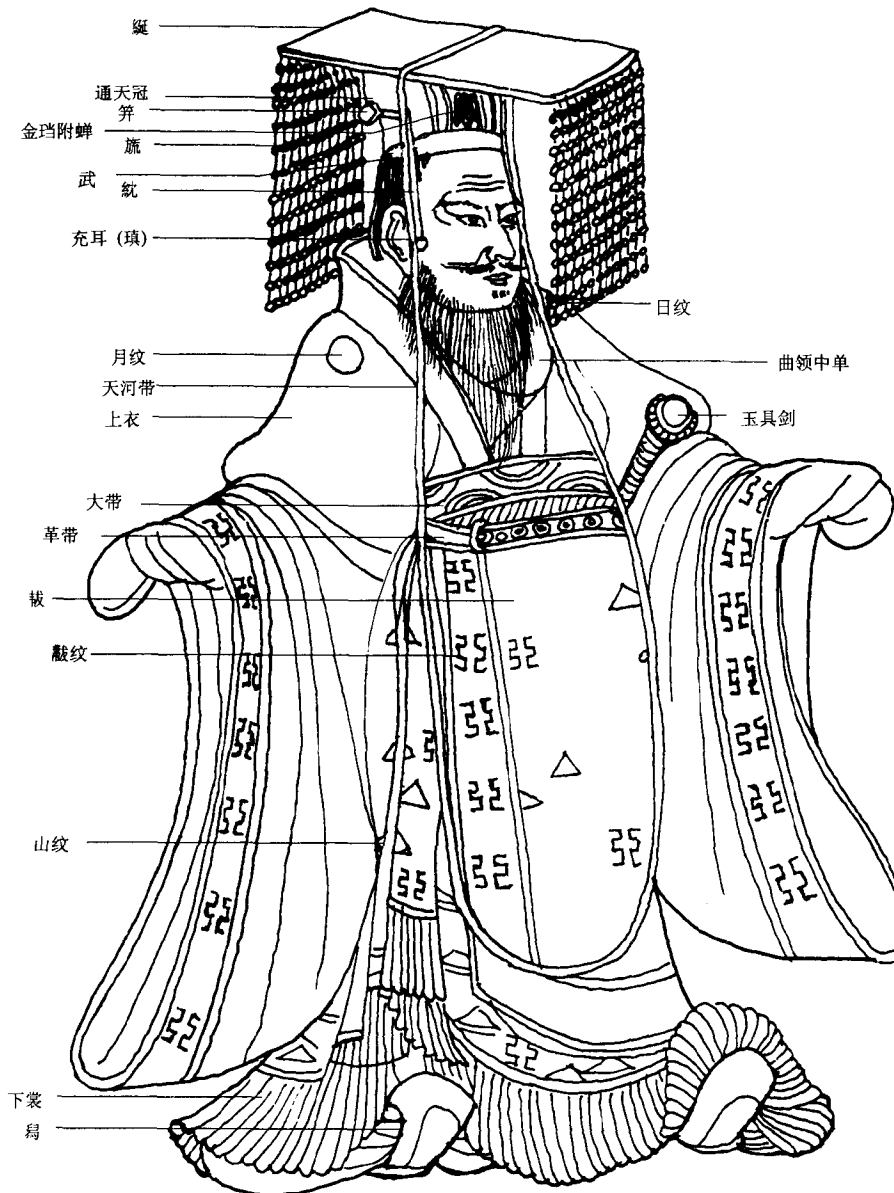


图 1-2-1
帝皇冕服各部分名称说明图

火、宗彝三章花纹，下裳绣藻、粉米、黼、黻四章花纹，共七章。

毳冕（王祀四望山川的礼服）：与中单、玄衣、纁裳配套，衣绘宗彝、藻、粉米三章花纹，裳绣黼、黻二章花纹，共五章。

希冕（王祭社稷先王的礼服）与中单、玄衣、纁裳配套，衣绣粉米一章花纹，裳绣黼、黻二章花纹。希是绣的意思，故上下均用绣。

玄冕（王祭群小即祀林泽坟衍四方百物的礼服）：与中单、玄衣、纁裳配套，衣不加章饰，裳绣黻一章花纹。

此外，六冕还与大带、革带、跋、佩绶、赤舄等相配，并因服用者身份地位高低，在花纹等方面加以区别。

据《礼记·玉藻》记载，天子的冕冠有玉藻十二旒，悬于延板前后，衣服上有卷龙纹装饰。大体上说，冕冠的基本款式是在一个圆筒式的帽卷上面，覆盖一块冕板（称为延或蜒），冕板的尺寸一般宽八寸，长一尺六寸，冕板装在帽卷上，后面比前面应高出一寸，使其呈向前倾斜之势，也就是有前俯之状，象征国王应关怀百姓的含意，冕的名称即由此而来。冕板以木为体，上涂玄色象征天，下涂纁色象征地。冕板前圆后方，也是天地的象征。前后各悬十二旒，每旒贯十二块五彩玉，按朱、白、苍、黄、玄的顺次排列，每块玉相间距离各一寸，每旒长十二寸，用五彩丝绳为藻，以藻穿玉，以玉饰藻，故称“玉藻”，象征着五行生克及岁月运转，后来玉藻也有用白珠来做的。帽卷用木头做胎架，后来改用竹丝、玉草（夏）或皮革（冬）作成筒状胎架，外裱黑纱，里衬红绢，左右两侧各开一个孔纽，用来穿插玉笄，使冕冠能与发髻相插结。帽卷底部有帽圈，叫作“武”。从玉笄两端垂黻纁（黄色丝绵做成的球状装饰）于两耳旁边，也有称它为“充耳”的，总之是表示国王不能轻信谗言。从武上横贯左右而下的，是一条紘，即长长的天河带。冕冠的形制，世代相传承，历代皇帝不过是在承袭古制的前提下，加一些更改罢了。

冕冠的旒数按典礼轻重和服用者的身份而有区别，按典礼轻重来分，天子祀上帝的大裘冕和天子吉服的衮冕用十二旒；天子享先公服鷩冕用九旒，每旒贯玉九颗；天子祀四望山川服毳冕用七旒，每旒贯玉七颗；天子祭社稷五祖服希冕，用五旒，每旒贯玉五颗；天子祭群小服玄冕，用三旒，每旒贯玉三颗。按服用者的身份地位分，只有天子的衮冕用十二旒，每旒贯玉十二颗。公之服只能低于天子的衮冕用九旒，每旒贯玉九颗；侯伯只能服鷩冕，用七旒，每旒贯玉七颗；子男只能服毳冕，用五旒、每旒贯玉五颗；卿、大夫服玄冕，按官位高低玄冕又有六旒、四旒、二旒的区别，三公以下只用前旒，没有后旒。凡是地位高的人可以穿低于规定的礼服，而地位低的人不允许越位穿高于规定的礼服，否则要受到惩罚。

周代国王的礼服除以上六种冕服之外，还有四种弁服，即用于视朝时的皮弁、兵事的韦弁、田猎的冠弁和士助君祭的爵弁。皮弁形如复杯，系白鹿皮所做的尖顶瓜皮帽，以五采玉十二饰其缝中，白衣素裳。韦弁赤色，配赤衣赤裳，晋代韦弁如皮弁，为尖顶式。冠弁就是委貌冠，也称皮冠，配缁布衣素裳。爵弁为无旒，无前低之势的冕冠，较冕冠次一等，配玄衣纁裳，不加章采。

周代王后的礼服与国王的礼服相配衬，也分六种规格，即祔衣、揄狄、阙狄、鞠衣、展衣、祿衣、素纱。其中前三种为祭服，祔衣是玄色加彩绘的衣服，

揄狄青色，阙狄赤色，鞠衣桑黄色，展衣白色，祿衣黑色。揄狄和阙狄是用彩绢刻成雉鸡之形，加以彩绘，缝于衣上作装饰，六种衣服都配素纱内衣。女性的礼服采用上衣与下裳不分的袍式，表示妇女贵情感专一。这六种礼服的头饰不同，分为“副、编、次、追、衡、笄”，其中以“副”为最华丽的头饰，“编”和“次”次之。所谓“副”是在头上加戴假发和全副华丽的首饰，“编”是在加戴假发的基础上加一些首饰，“次”是把原有的头发梳编打扮使之美化。“追”、“衡”、“笄”是指在头发上插上约发用的饰物，“追”为玉石饰物，“衡”为悬于两旁当耳之处的饰物，“笄”贯于发髻之中。男子固定冠帽的笄也叫衡笄。

(二) 一般服装

1. 玄端

自天子至士皆可穿，为国家的法服，天子平时燕居时穿的衣服。诸侯祭宗庙，大夫、士早上入庙，叩见父母也穿这种衣服，玄端衣袖和衣长都是 2.2 尺，五幅正裁，玄色，无纹饰，以其端正，故名为玄端。诸侯的玄端与玄冠（委貌冠）素裳相配，上士亦配素裳，中士配黄裳，下士配前玄后黄的杂裳。

2. 深衣

一般用白布制作，深衣是上衣与下裳连成一起的长袍，但儒家学者为了继承上代传统观念，按规矩在裁剪时仍把上衣与下裳分开来裁，然后又缝接成长衣，以表示尊重祖宗的法度。下裳用六幅，每幅又交解为二，共裁成十二幅，以应每年有十二个月的含义。这十二幅有的是斜角对裁的，裁片一头宽、一头窄，窄的一头叫做“有杀”。在裳的右后衽上，用斜裁的裁片缝接，接出一个斜三角形，穿的时候围绕于后腰上，称为“续衽钩边”。据记载，深衣是君王、诸侯、文臣、武将、士大夫都能穿的，诸侯在参加夕祭时就不穿朝服而穿深衣。儒家理论认为，深衣的袖圆似规，领方似矩，背后垂直如绳，下襟平衡似权，符合规、矩、绳、权、衡五种原理，所以深衣是比朝服次一等的服装，庶人则用它当作“吉服”来穿。深衣盛行于春秋战国时期。(图 1-2-2)

3. 袍

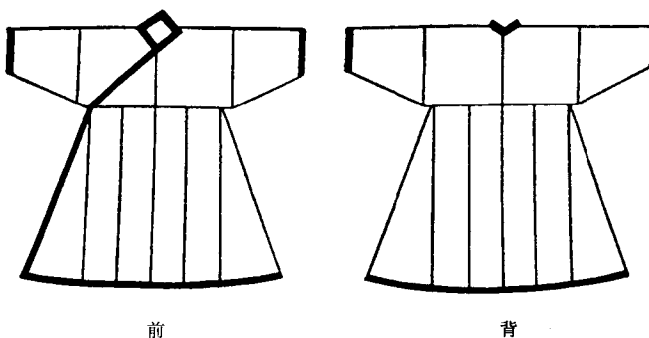


图 1-2-2 深衣的形制

袍也是上衣和下裳连成一体长衣服，但有夹层，夹层里装有御寒的旧棉絮。在周代，袍是一种生活便装，不是礼服。军队的战士也穿袍。

4. 襦

比袍短一些的绵衣叫做襦。如果是质料很粗陋的襦衣，则称为“褐”。褐是一般百姓穿的粗布短衣。

5. 裘

我们的祖先最早用来御寒的衣服是兽皮，用兽皮作衣已有几十万年的历史。原始的兽皮未经硝化处理，皮质硬而且有臭味，商周时不仅早已掌握鞣制皮革的方法，而且懂得各种兽皮的性质。例如天子的大裘采用黑羔皮来做。贵族穿锦衣狐裘，狐裘中又以白狐裘为珍贵，其次为黄狐裘、青狐裘、虎裘、貉裘，再次为狼皮、狗皮、老羊皮等。狐裘除本身柔软温暖之外，还有“狐死守丘”的含义，说狐死后头朝洞穴一方，有不忘其本的象征意义。天子、诸侯的裘用全裘不加袖饰，下卿、大夫则以豹皮饰作袖端。此类服装毛朝外穿，天子、诸侯、卿大夫在裘外披罩衣（裼衣），天子白狐裘的裼衣用锦，诸侯、卿大夫上朝时要再穿朝服。士以下无裼衣。

(三) 舄履

商周时代男女穿的鞋子是一样的，周朝国王和王后的鞋子有赤舄、黑舄、素履、葛履种种形式。鞋分单底和双底的两种。国王的双底鞋——舄可分三等，赤舄为上，白舄、黑舄次之。王后的双底鞋以玄舄为上，青舄、赤舄次之。素履用白丝绸制作，葛履用葛布制作，是夏天穿的鞋子。

(四) 军戎服

商周时期的军队已用铜盔和革甲等防身的装备，来武装指挥官和执行攻坚战术的部队。目前考古发现的有商代铜盔、周代青铜盔和青铜胸甲。周代甲衣分为犀甲、兕甲、合甲三种，犀甲用犀革制造，将犀革分割成长方块横排，以带穿连分别串接成与胸、背、肩部宽度相适应的甲片单元，每一单元称为“一属”。然后将甲片单元二属接一属的排叠，以带穿连成甲衣，犀甲用七属即够甲衣的长度。兕（野牛）甲比犀甲坚固，切块较犀甲大，用六属即够甲衣的长度。合甲是两层兽皮的厚革，特别坚固，割切更困难，故切块又比兕甲更大，用五属即够甲衣的长度。犀甲寿百年，兕甲寿二百年，合甲寿三百年。盔帽最初以皮革缝制。青铜冶炼技术兴起以后，出现了铜盔和由铜片串接或铜环扣接的铜铠甲。用铜片串接的叫片甲，用铜环扣锁的叫锁甲。甲衣也可加漆，用黑漆或红漆以及其他颜色。在甲里再垫一层丝绵的称为练甲，穿甲的战士称甲士。甲衣外面还可再披裹各种颜色的外衣，称为衷甲。由各种鲜明的颜色的衣甲和旗帜，组成威严的军阵。色彩不但可以助振军威，激励斗志，而且也便于识别兵种及官兵的身份，有利于军事指挥。此外，商周时期的铜盔顶端往往留有插羽毛的孔管，因鸛鸟凶猛好斗，至死不怯，古时往往插鸛鸟的羽毛来象征勇猛。（图 1-2-3）



图 1-2-3 商代的三种头盔（上）、周代的三种头盔（下）

四、王权的标志——“十二章”服饰纹样

奴隶社会的服饰纹样是其典章制度的一个标志，纹样的政治意义大于审美意义，最重要的纹样为国王袞服上面的十二章。十二章最早的记载见于《尚书》，意思是帝王的衣上绘有日、月、星辰、山、龙、华虫六种纹样，裳绣有火、宗彝、藻、粉米、黼、黻六种纹样。(图 1-2-4)

隋代顾彪在《尚书疏》中说：日月星辰取其照临，山取其能兴雷雨，龙取其变化无方，华取文章，雉取耿介，藻取有文，火取炎上，粉取洁白，米取能养，黼取能断，黻取善恶相背。

“十二章”纹样的题材，不是奴隶社会才有的。人类在原始社会生存斗争的漫长岁月里，观察到日、月、星辰预示气象的变化，山能提供人类以生活资源，弓和斧是劳动生产的工具，火改变了人类的生活方式，粉米是农业耕作的果实，虎、长尾猿、华虫（雉鸡）是原始人狩猎活动接触的对象，龙是中国许多原始氏族崇拜的图腾对象，黼纹是原始人对于宇宙对立统一规律认识的抽象。所以在中国原始彩陶文化中，日纹、星纹、日月山组合纹、火纹、粮食纹、鸟纹、蟠龙纹、弓形纹、斧纹、水藻纹等早已出现。到了奴隶社会，由于奴隶主阶级支配着物质生产的资料，同时也就支配着精神生产的资料。日、月、星辰、山、龙、华虫（雉鸡）、虎、长尾猿、藻、粉米、黼、黻等题材被统治阶级用作象征统治权威的标志，是不足为奇的现象。

关于“十二章”的起源，除宗彝在夏代以前尚未出现，其他纹样，早已分见于各地彩陶纹样中，直接见于衣服上的龙纹和黻纹，则在商代玉、石、青铜奴隶主人物造像衣服纹饰中已经存在。这些商代奴隶主服装双臂多饰降龙纹，双腿多饰升龙纹，胸前饰正面龙头形兽面纹，领部及后背部位饰黻纹。衣服纹饰的大布局 and 后世皇帝所穿龙袍及王公大臣所穿蟒袍形式相近。只是商代龙纹的造型和后世的龙纹有很大差别罢了。(图 1-2-5)



图 1-2-4 明《三才图会》所绘的十二章纹样



图 1-2-5 殷墟出土的玉人，头戴卷箍形颈，腰束大带，身穿交领过膝绣衣，下装饰有升龙纹。

中国奴隶制社会到战国时期宣告解体，但“十二章”纹样由于在思想意识上具有巩固统治阶级皇权的功能，一直为历代封建帝王所传承。

图 1-2-6 是河南安阳出土的商代玉人，头戴高巾帽，穿右衽交领窄袖衣，腰束绑带，前身腰间系有一条象征权力的鞶，自然下垂。鞶的下端呈斧口形，寓有斧能断割之意，又称为蔽。后世将鞶的款式加阔，就变为蔽膝裙。此玉人现藏于美国哈佛大学弗格美术馆。



图 1-2-6 殷墟出土的戴高巾帽，穿右衽交领窄袖衣，腰束绑带，前系鞶的商代玉人。

河南安阳侯家庄西北岗商墓出土的商代贵族石雕残像，和由中国历史博物馆据此复原的商代奴隶主贵族石雕造像，衣为右衽、交领、窄袖，衣长齐膝。腰束绅带，前身有鞶自腰间下垂，鞶的下端呈钝角形，鞶和腰带均有叠胜纹作装饰，衣领及袖口、衣裳下边均饰有勾连纹。足胫间刻有缠绕纹，即为胫衣或行滕。头部原像已缺，复原像头戴帽箍。此像服饰极华丽。

河南安阳殷墟 5 号墓出土的玉人，头戴帽箍，帽箍前装饰有横置卷箍形颊，颊上有几何纹，身穿交领，窄袖，衣长至膝的龙衣，肩部、袖身饰有黻纹，腿部饰有升龙纹，右臂夹盾牌。

河南安阳四盘磨村出土商代奴隶主贵族石雕像，头戴帽箍，穿大翻领窄袖上衣，下身穿裤。上衣前面饰牛角形兽面纹，肩及背饰有目纹，其他部位饰有变体雷纹。上衣与裤子如何分界，雕像交待不清楚。

五、商周时期的首饰和佩饰

首饰和佩饰是商周服饰艺术的精华。随着阶级的分化，这些饰物除赋予宗教性的内涵之外，还赋予了阶级的内涵。奴隶主阶级对首饰佩饰极为重视，设立了专门的手工作坊来生产。当时的首饰和佩饰，有骨、角、玉、蚌、金、铜等各种制品，玉制品最为突出，玉材绝大部分为新疆软玉，以青玉为主，色彩有墨绿、淡绿、茶绿等。品种多为装饰品，如头饰的笄、脚饰的钏、衣上的坠饰、佩戴的串珠等。周代奴隶主以玉品喻人品，玉成为奴隶主贵族道德人格的象征。

1. 发饰

(1) 笄：我国在新石器时期就用骨笄、蚌笄、玉笄固定发髻。商代除骨笄、

蚌笄、玉笄外，还有铜笄和金笄。有的在笄顶雕刻鸟纹，有的在顶端加圆锥形或平顶笄帽，有的再加饰骨环，有的加嵌绿松石。

周代男女都用笄，笄的用途除固定发髻外，也用来固定冠帽。古时的帽大可以戴住头部，但冠小只能戴住发髻，所以戴冠必须用双笄从左右两侧插进发髻加以固定。固定冠帽的笄称为“衡笄”，周代设“追师”的官来进行管理。衡笄插进冠帽固定于发髻之后，还要从左右两笄端用丝带拉到颌下拴住，丝带的颜色天子玉笄朱组紃，诸侯玉笄青组紃，大夫、士象（骨）笄缁组紃。从周代起，女子年满十五岁便算成人，可以许嫁，谓之及笄。如果没有许嫁，到二十岁时也要举行笄礼，由一个妇人给及龄女子梳一个发髻，插上一支笄，礼后再取下。（图 1-2-7）

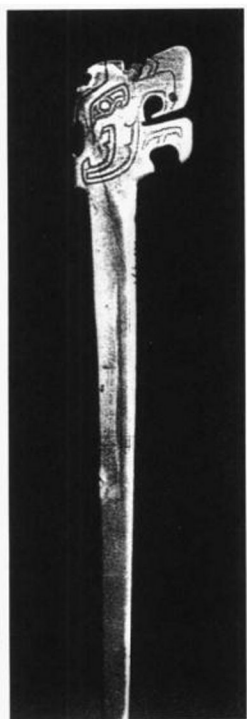


图 1-2-7
殷墟妇好墓出土的玉笄

(2) 梳：梳的形式到商周时期已很注意美观，商代的梳有骨梳和玉梳。背部平直，中央有突起状，梳身为长方形，是商代梳的基本特点。至周代梳背向弧形变化。

2. 耳饰

商周时期的耳饰有玦、瑱、珰、环等，玦是圆环形带缺缝的，有将环形演化成兽纹的，也有将圆形转化成椭圆形或柱形的。

瑱是一种垂饰，活人有两种佩戴方法，一种是从祭服冠帽左右两方的衡并用丝绳垂挂于两旁正当耳孔之处。另一种是直接垂于耳上。此外还有在死者耳里塞一紫丝绵，再把瑱塞于死者的耳孔上，则是丧葬时对死者的用法。

珰是直接穿挂于耳上的耳饰。商代晚期耳珰，上部用金丝弯成钩状，下部以金片捶压成卷曲的装饰，钩与装饰的连接处穿有一至二颗绿松石圆珠。耳珰原是美化的装饰品，但儒家说它是为了“闭奸声，嬖乱色”的一种警戒。

3. 佩璜

佩璜是一种玩赏性的佩玉，与礼器上的璜无关。商代佩璜已由素面无纹演变为人纹璜、鸟纹璜、色纹璜、兽纹璜等等。

4. 其他玉佩

有象纹佩、牛纹佩、兔纹佩、龟纹佩、鹿纹佩、鸟纹佩、凤纹佩等等，形式变化较自由。（图 1-2-8）

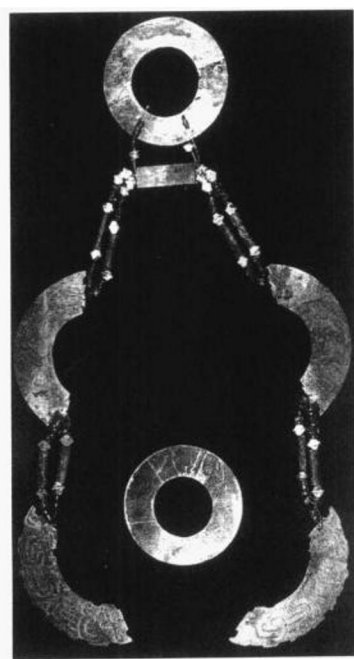


图 1-2-8
西周晚期的玉佩饰

练习题

1. 周代国王的六冕内容是什么？除六种冕服之外，还有哪四种弁服？
2. 试述深衣、袍、襦、裘的含意。
3. 商周时期奴隶主贵族为什么非常重视用玉作装饰品？