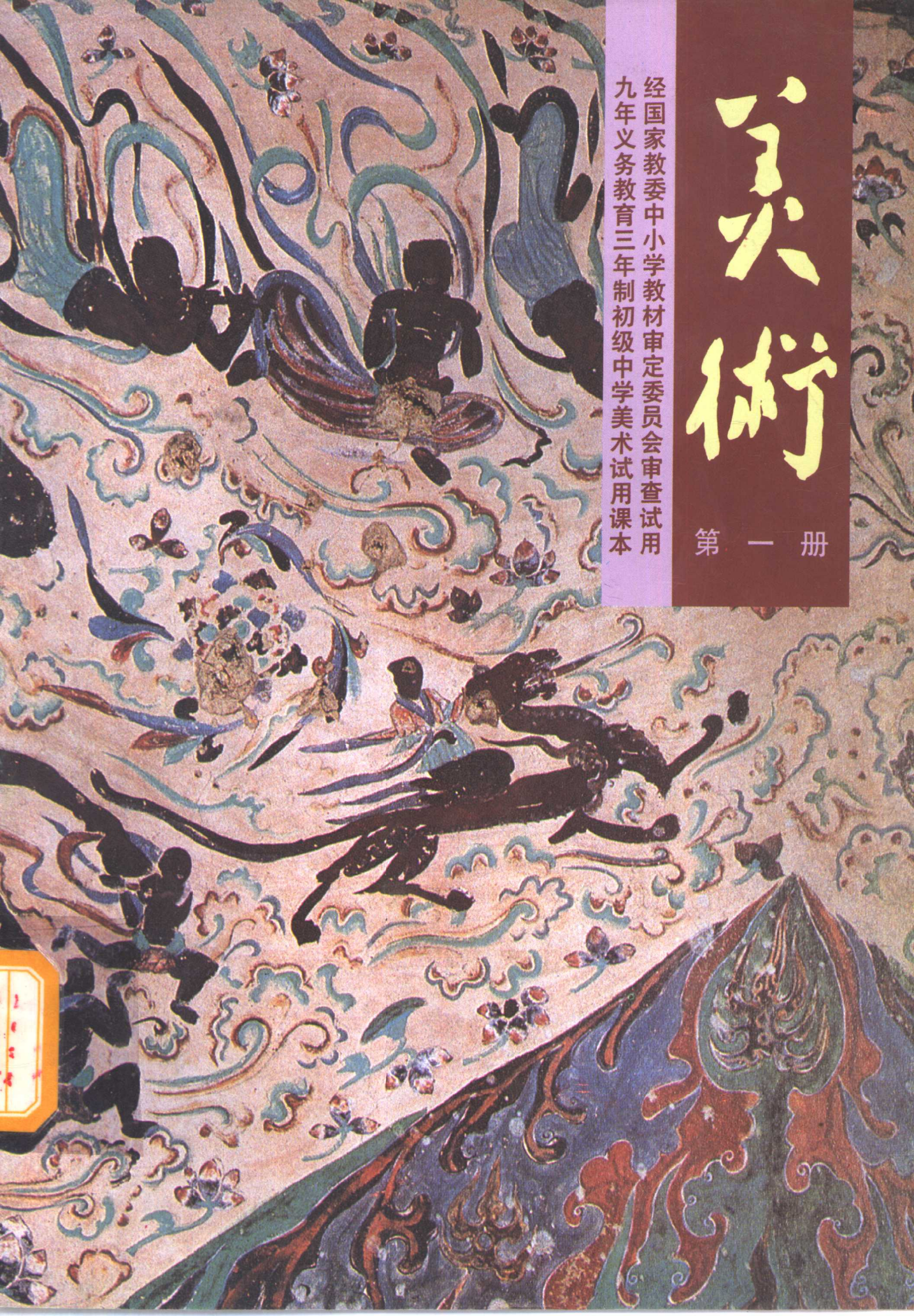


# 美術

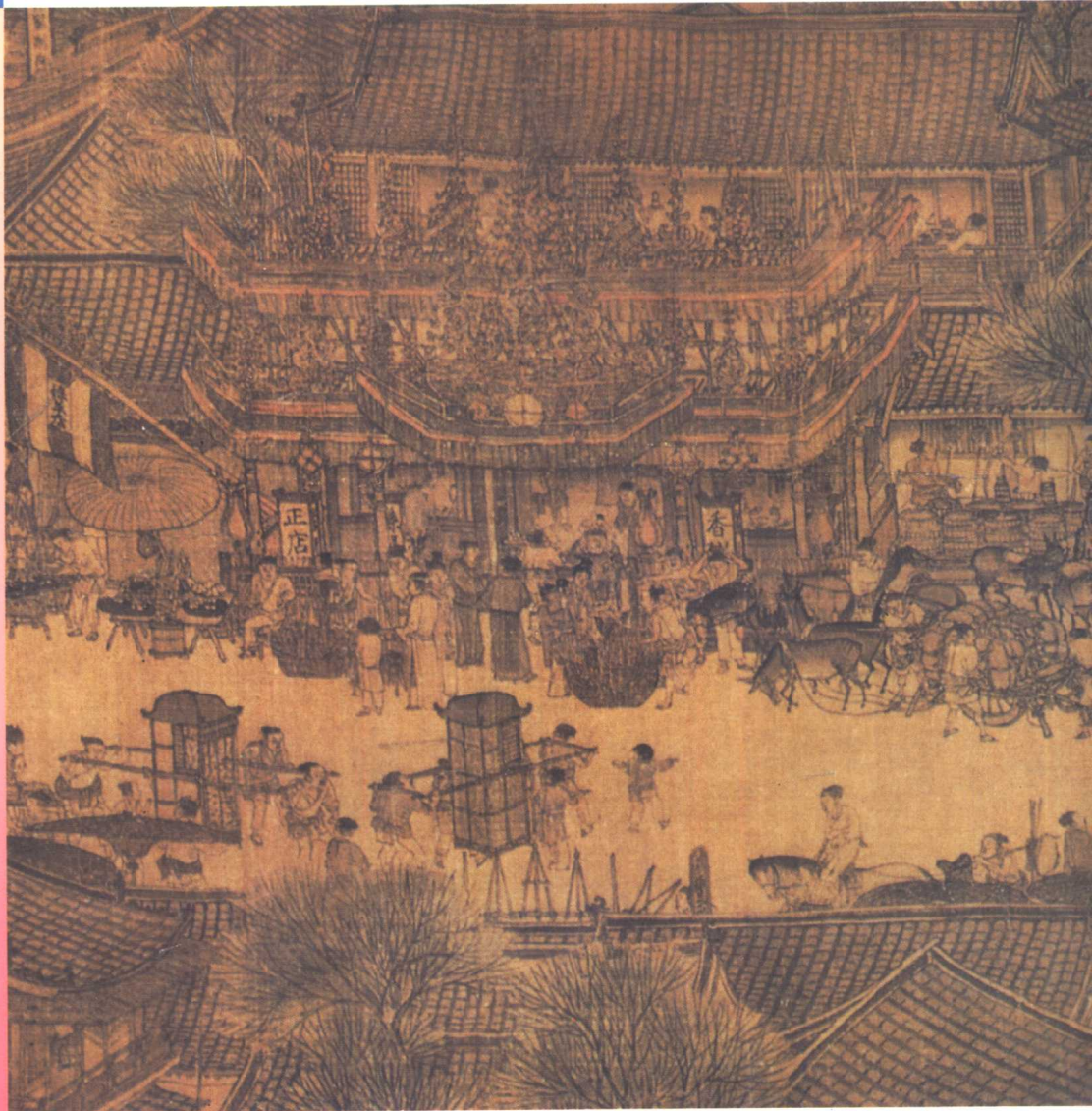
第一册

经国家教委中小学教材审定委员会审查试用  
九年义务教育三年制初级中学美术试用课本





## 绘画名作欣赏



清明上河图（中国画，局部）张择端（北宋）



8803507

封面：夜半逾城（敦煌三二九窟壁画，局部。唐）

050100

编委会主任 李绵璐  
编委会副主任 汪国懿 赵一唐

主 编 姚今迈  
欣赏编委 奚传绩 范 水  
绘画编委 杨景芝 杜希贤  
          陆育成 张佩义  
工艺编委 李 泓 陈寿鹏  
教参主编 杨东藩  
责任编辑 张俊国 欧京海  
          张 桦

(京)新登字 004 号

经国家教委中小学教材审定委员会  
审查试用

九年义务教育三年制  
初级中学美术试用课本  
第一册

中国教育学会美术教育研究会  
北京市教育局教材编审部 编  
北京市教育学会美术教育研究会  
人民美术出版社出版发行  
北京胶印厂印刷

1999年5月第二版 2000年5月第二次印刷

开本:787×1092毫米 1/16 印张:1.5

ISBN 7-102-01211-X/G·175(课)

定价:3.80元

## 说 明

本书是根据国家教委制订的《九年义务教育全日制初级中学美术教学大纲(试用)》进行修订的义务教育试用美术课本,经全国中小学教材审定委员会美术学科审查委员会审查通过,供三年制初级中学美术学科课堂教学进行试用。

本书的编写,以面向全体学生,使他们通过美术学习,提高审美素养,陶冶情操,启迪智慧,个性获得和谐发展,将来成为具有良好素质的各类建设人才,作为基本指导思想。教材的结构,力求使学习掌握主要造型艺术语言和基本造型手段与各种创造性的美术实践活动相结合,以有利于兼顾打好基础 and 主动发挥创造个性。

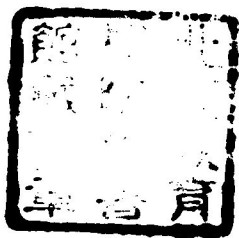
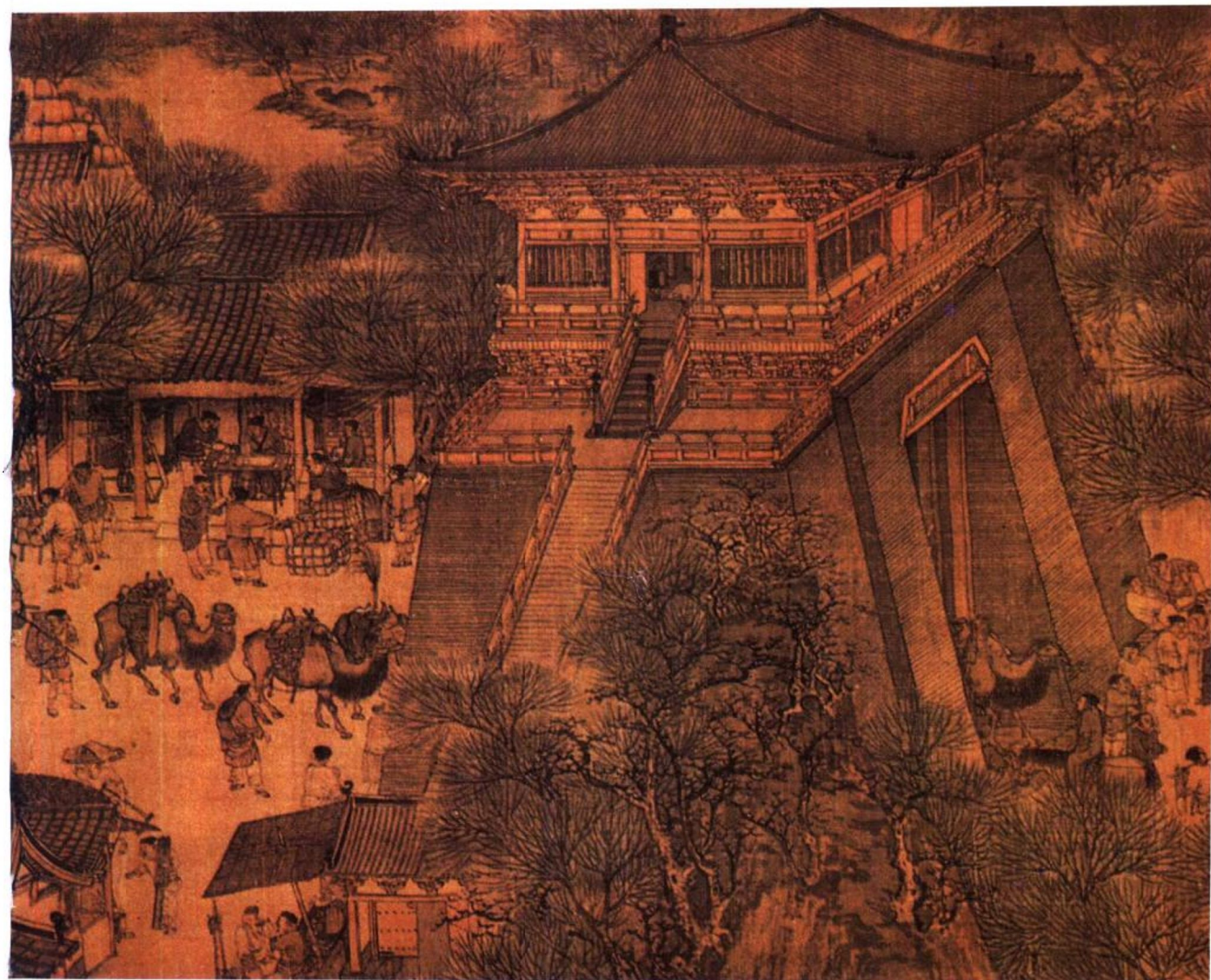
本书在编写过程中,得到了国家教委、首都师范大学、北京教育学院、中央工艺美术学院、中央美术学院、南京师范大学、南京艺术学院、上海师范专科学校、西北师范大学以及北京、辽宁、河北、山东、山西、湖北、湖南、安徽、上海、广东、广西、云南等省市有关同志的大力支持和协助,在此一并表示感谢。

由于各种条件所限,本书的编写尚未尽完善,希望各校在试用中及时提出批评和建议。

编 者

## 目 录

绘画名作欣赏——清明上河图(部分) .....	封二、1
一、美术和美术的社会作用 .....	2
二、美术作品中的线 .....	4
三、用线条生动地描绘物象 .....	6
四、用线条表现物体的结构 .....	8
五、生活与设计 .....	10
六、设计中的基本形态 .....	11
七、秩序的美感——图案设计 .....	12
八、鲜明的主题——报头设计 .....	13
九、质朴的装饰形式——剪纸 .....	15
十、传递友情的使者——贺卡 .....	16
十一、中国古代美术作品欣赏(一) .....	18
中国古代美术名作选辑(自学教材) .....	22
注 释 .....	24



本图是北宋画家张择端①的著名作品《清明上河图》后段的重要画面。巍峨巨大的城楼是北宋京师的象征，又是将要进入城内繁华街市的标志。城内的大酒店搭着彩楼欢棚，还挂着“正店”的招牌。店前有串车、货郎和摊贩。街上还有行骑、小轿、叫卖和行人。一列驼队正穿过城门，要把货物运往边远的地区。画面非常真实地再现了北宋都城汴京的繁华社会生活场景，具有很高的历史文化价值和艺术价值。

061320



# 一、美术和美术的社会作用

## 什么是美术？

美术，也称造型艺术或视觉艺术，它是运用一定的物质材料（如纸、布、木板、粘土、大理石、塑料等），通过造型的手段，创造出来的具有一定空间和审美价值的视觉形象的艺术。

美术的范围非常广泛。从大的方面说，它可以大体分成观赏性艺术和实用性艺术两种类型。

从观赏性艺术来讲，它主要包括绘画和雕塑两大类。而绘画，由于它使用的物质材料和工具的不同，又可分为中国画、油画、水彩画、水粉画、版画、素描等画种。雕塑也有圆雕和浮雕等多种形式，所用材料则有石、木、泥、石膏、青铜等。

实用性艺术同样包括两大类：工艺美术和建筑。目前，国内外对工艺美术这个概念的理解虽有不同的看法，但按照通常的说法，工艺美术包括了传统手工艺品、现代工业美术和商业美术三大部分。传统手工艺品如玉雕、象牙雕刻、漆器、金属工艺品等；现代工业美术（或称“工业设计”）包括一切为满足人民日益增长的物质生活和精神生活需要的适用而美观的生活用品（如花布、陶瓷、玻璃器皿、家具、地毯、家用电器等），以及现代化的交通工具和机械的造型和色彩设计；现代商业美术主要是指商品标志、包装装潢和商业广告等。建筑之所以也属于美术的范围，那是由建筑本身包含的技术科学和艺术的两重性所决定的。任何一座建筑物总是以具有某种空间形体的物质结构矗立在大地上的，这就必然有一个造型是否美观的问题。从这个意义上讲，建筑和雕塑一样是一种非常具体的造型艺术。

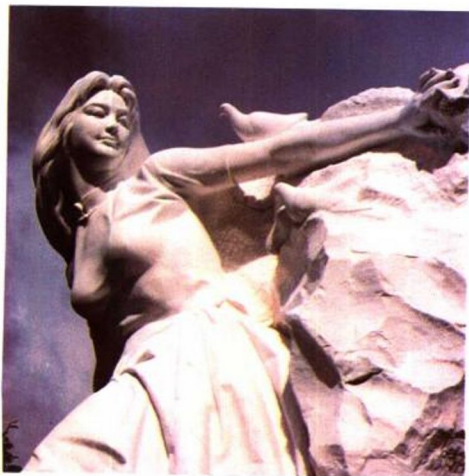


肖像(油画)靳尚谊

紫砂提梁壶(工艺美术) 张守智



和平(雕塑, 局部) 潘鹤、王克庆等



北京图书馆(建筑)

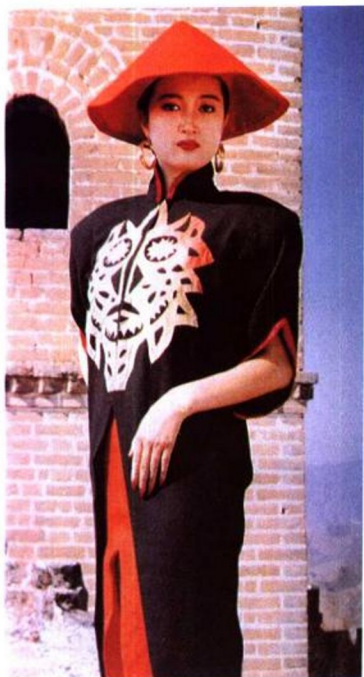


## 美术的社会作用

从上面所谈的美术的范围可以知道，美术不仅与人们的精神生活有关，而且与人们的物质生活也有着非常密切的关系。因此，美术的社会作用，除了体现在一般艺术作品所共有的教育作用、认识作用和审美作用以外，它还具有其他艺术所无法比拟的实用的价值，那就是人类还要创造出更多更好更美的各种物质产品，以满足人类不断增长的物质生活和精神生活的需要，这在工艺美术和建筑中体现得尤其明显。现代发达国家迅速兴起并获得很大发展的服装设计、室内设计、工业设计、商业美术、环境艺术等新的美术领域有力地说明了这一点。

人们常说：“爱美是人的天性。”随着社会生产力不断发展和人民生活水平的不断提高，人们在物质生活和精神生活方面都需要更多的美。创造美的任务虽然不完全依靠美术，但是，美术却是创造美的最重要的手段。因此，美术的社会作用，归根结底地说，是与建设社会主义现代化的物质文明和精神文明密切相关的。

- 上：时装 胡小平  
中：扶手椅(家具)  
里特维德(荷兰)  
下：格尔尼卡(油画)  
毕加索(西班牙)



上：中国国际航空公司与东方航空公司标志  
顶：迎春(宣传画) 晁德仁



## 二、美术作品中的线

线，又叫线条，它在各种类的美术作品中都起着重要的作用。它是构成视觉艺术形象的一种基本的要素，因而也是美术家创造艺术形象和表达自己思想感情的主要的艺术语言。

在平面的美术作品（如绘画、图案等）中，大多是以各种有色材料勾画出可见的线条，来构成视觉形象。例如《克里特壁画》<sup>②</sup>就是一种质朴的黑色线条自如地描绘出楚楚动人的人物形象。

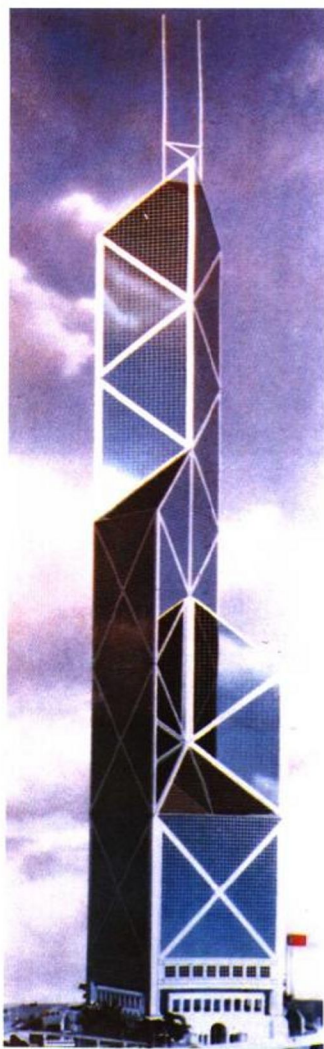
在立体的美术作品（如雕塑、工艺美术品和建筑）中，线则既指形成其整体造型的轮廓线，又指其形体内各种起装饰或表现作用的线条。这些线的相互配合的总体效果构成了这些作品的艺术形象。例如我国宋代的《缠枝牡丹纹梅瓶》，以柔和优美的曲线构成修长的造型，配合瓶身上的繁密活泼的曲线刻划的装饰花纹，给人以无比和谐、优美的美感。著名建筑师贝聿铭设计的香港中国银行大厦，突破了大多数玻璃墙面高层建筑的呆板、单调，运用富有变化的直线框架，创造出别开生面而又富于时代感的新颖建筑形象。美国旧金山海雅特旅馆的金属环境雕塑，运用重叠交错和旋转的线条结构，以抽象化的方式表现出宇宙的力量和生机。



缠枝牡丹纹梅瓶（宋）



克里特壁画(局部)（希腊）



香港中国银行大厦 贝聿铭



旧金山海雅特旅馆环境雕塑(美国)

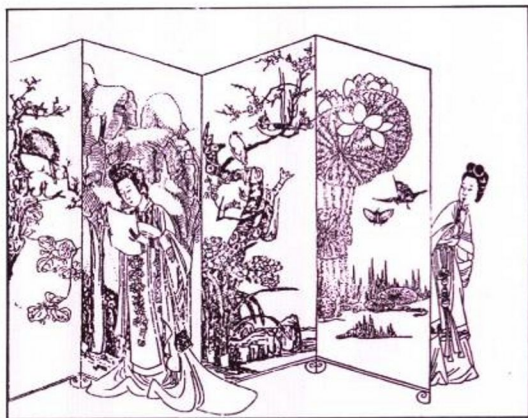
由于受不同文化背景的影响，东西方绘画的线在形式美感上各不相同。东方绘画注重表现情感，富于韵律感和装饰美。中国传统线描着重在借助笔法抒发自己内在的思想感情上，笔墨技巧能达到状物抒怀的高超境界。赵孟坚③的《水仙图卷》线描凝练、劲挺而又法度谨严，恰如其份地从本质上抒写出水仙花的纯洁、坚贞的性格。陈洪绶④的《西厢记》木版插图《窥简》，线条本身的变化并不多，但由于其完美的疏密组织而具有—种高度的装饰美感。当代著名画家吴冠中⑤的《山水》则以更加流畅自由的线描，赋予画面—种浓郁的抒情色彩。

西方绘画中的线具有较强的理性特征。意大利画家波提切利⑥的油画《维纳斯的诞生》造型精细严谨，只有通过深刻的观察，才能勾画得那样准确。现代绘画大师马蒂斯⑦的油画线描，线条凝练、流畅，在表达对象的感情特征上具有极高的成就。克利⑧的线已完全从模写真实物象中解脱出来，从而成为一种绘画艺术语言。他运用富有节奏的几何形线为的是表现某种内心感受。

水仙图卷(中国画) 赵孟坚(宋)



红沙发上的少女(油画) 马蒂斯(法国)

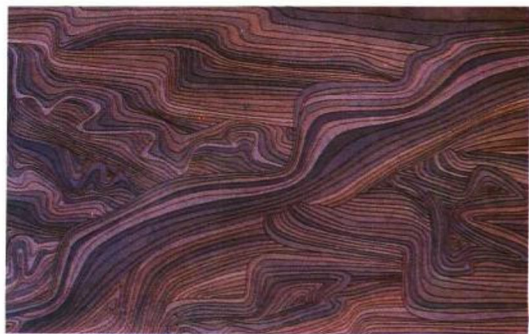
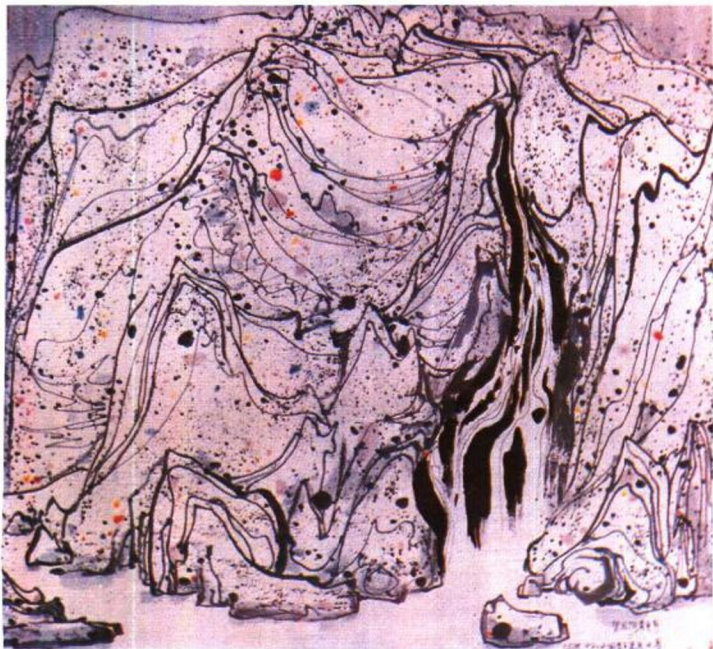


《西厢记》插图《窥简》 陈洪绶(明)



《维纳斯的诞生》(蛋彩，局部) 波提切利(意大利)

山水(中国画) 吴冠中



奔流(水彩) 克利(瑞士)

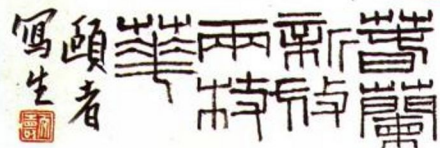




### 三、用线条生动地描绘物象

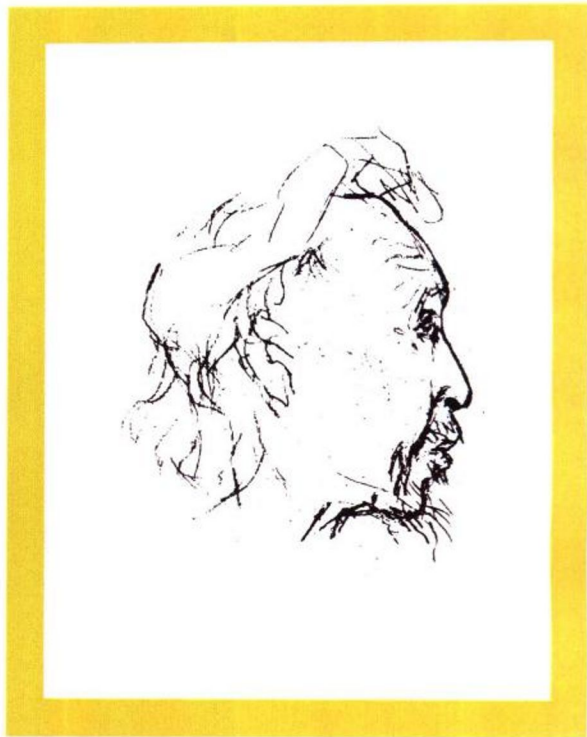


富春江上(毛笔) 黄宾虹



春兰新放两枝花(毛笔) 潘天寿

用线条来进行描绘，可以生动地表现我们对于表现对象的鲜明视觉感受。在用线条进行描绘时，既可以选用硬笔（如铅笔、钢笔、木炭铅笔、竹笔、签字笔、彩色墨水笔等），也可以选用软笔（如毛笔、塑料软笔等），其表现效果各有不同的艺术趣味。但是，无论那种画法，都需先“胸有成竹”，然后再大胆而肯定地勾画，尽量保持自己的鲜明感受和突出对象的主要特征。

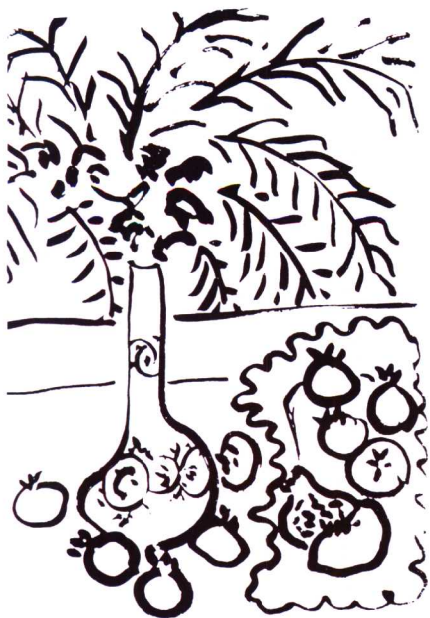


陕北老农(铅笔) 王式廓



冬林(钢笔) 吴冠中

静物(毛笔) 马蒂斯(法国)

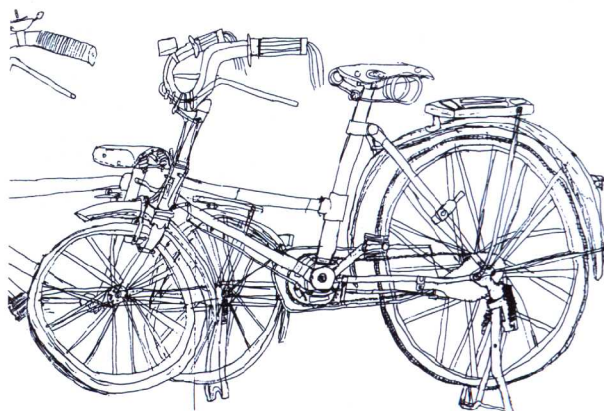


课堂练习:

完成常见生活用品或小型景物的  
线描速写作业二幅。



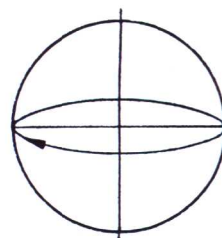
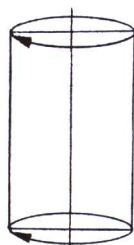
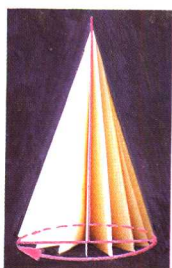
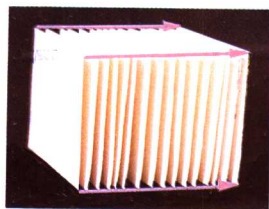
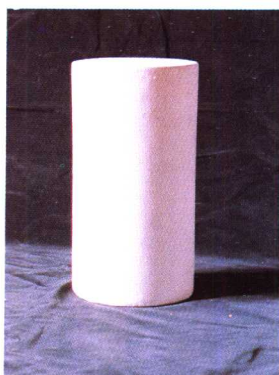
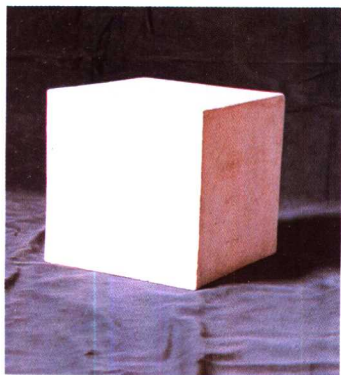
女人像(钢笔) 毕加索(西班牙)



学生作业



## 四、用线条表现物体的结构

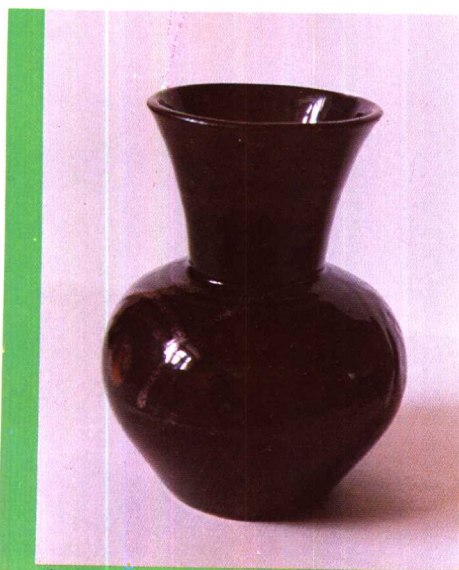


体是由面的移动形成的。例如长方形平行移动就构成长方体；三角形沿轴线旋转移动就构成圆锥体。依此类推，长方形以一边为轴旋转移动就构成圆柱体，半圆形以直边为轴旋转移动就构成球体。

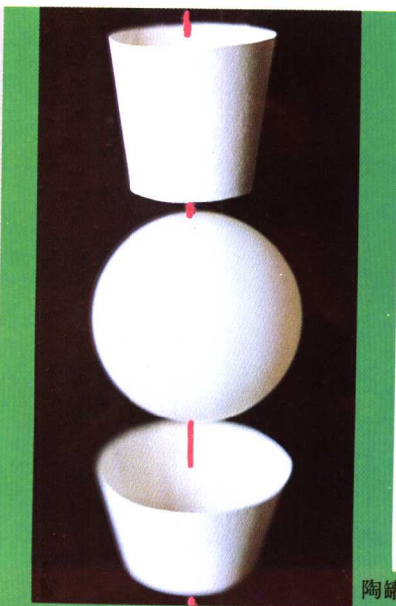
根据体的构成结构，我们可以知道，一个体可以有三种度

量尺寸，也就是它的长、宽、高。所以说体是三度立体形态。

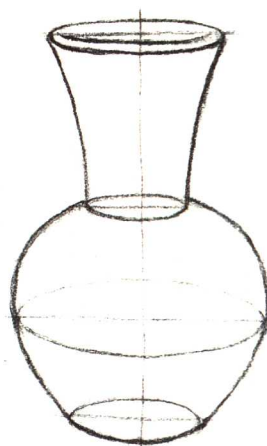
生活中的任何物体都可以用基本形体或是基本形体的组合来进行分析和认识。任何形体都有其外部和内部的结构，要用线条正确地概括和描绘它们，就必须深入地观察、分析和思考清楚它们的结构关系和比例关系。



陶罐



陶罐形体分解



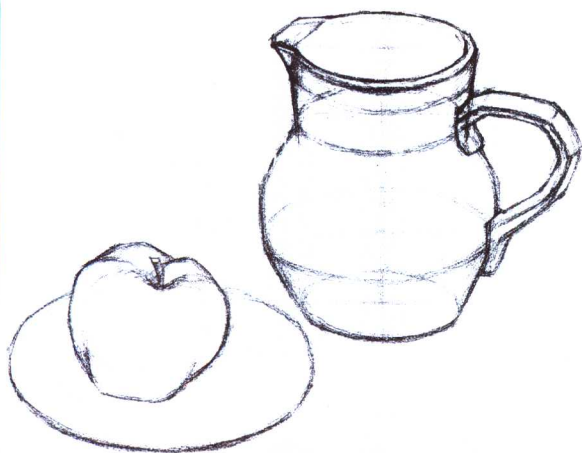
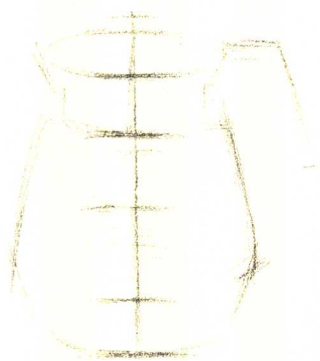
陶罐结构示意图

课堂练习:

完成用线条表现单个物体结构的写生作业和两个物体组合的成组物结构的写生作业各一幅。



写生步骤



学生作业





## 五、生活与设计



陶瓷设计



商品装潢设计



室内环境设计

工业产品设计



染织设计



家具设计



人类从钻木取火的原始状态进化到具有高度物质文明和精神文明的今天，社会生活发生了巨大的变化。推动这一变化的基础正是人们对于新的生活理想的不断追求和生活的不断发展，从而带动了不间断地发明创造。在这些发明创造中，工艺美术设计与人们的生活关系最为密切。如果你仔细观察一下，就会发现在你的周围，正是由于它们的无所不在，才使得你的物质生活与精神生活变得更加方便、舒适、优美、愉快。

随着社会生产的进步和发展，在工艺美术设计领域里，出现了很多专业分工，如实用美术、装饰美术、建筑美术、工业美术等。

服装设计





## 六、设计中的基本形态

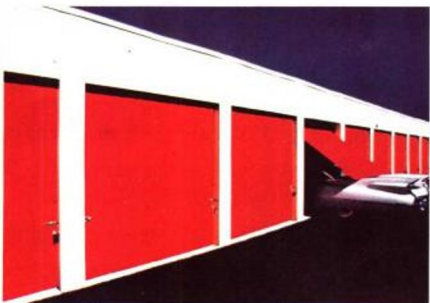
生活中的点



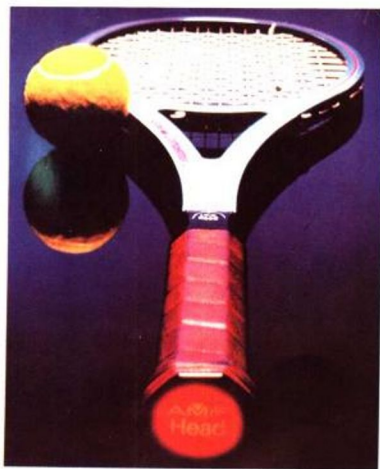
生活中的线



生活中的面



生活中的体



从某种意义上讲，我们生活的世界是一个形的世界，在这个千姿百态的世界里，形大致可分为两大类：以自然的力量所形成的自然形（山川、植物、动物……）和以人的力量所创造的人造形（建筑、家具、工具……）。

无论是人造形，还是自然形，都有着构成形体的基本要素、结合方法、构成形式和形式法则等基本规律。平面构成就是在平面空间上研究和应用这些基本规律及其给予人们的视觉效果。

构成形的基本要素分为形态要素、存在要素、显现要素。

基本形态要素：一个形无论如何复杂，都脱离不了这四种基本形态。

点——小而集中的形。点的视觉效果是集中视线，紧缩空间。因此在造形中，点的组合适于表现节奏感和紧缩感。

线——细而长的形。线的视觉效果是分割空间。在造形中，线适于表现运动感和速度感。

面——宽和长比例适当的形。面的视觉效果是占据平面空间。在造形中，面的存在适于表现量感和扩张感。

体——具有长、宽、高的形。体的视觉效果是占据立体空间。在造形中，体的存在适于表现体积感和空间感。但在平面上表现立体效果，是通过一定的手法（如透视法）作出的视觉形象，实际上是一种视幻感觉。

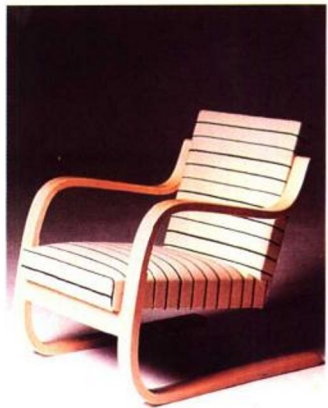
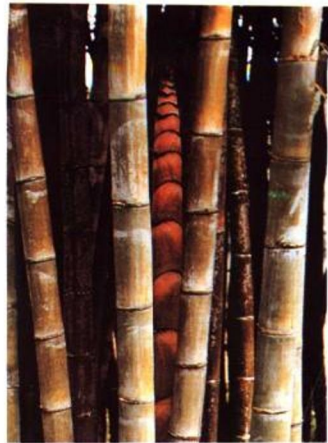
基本存在要素：一个形要在现实中存在，必须涉及到这四个要素：

时间、空间、位置、方向。

基本显现要素：一个形要在现实中显现出来，需要运用这四个要素：色彩、肌理、大小、形状。

形的任何组合变化，均是在这些基本要素的基础上展开。

在设计中，遵循其中一个要素展开，就可以演变出多种系列的形来。



上：人造形  
顶：自然形



抽象的点线面体构成

课堂练习：

采用线的组合或面的分解、组合的方法，进行平面构成练习。



## 七、秩序的美感——图案设计



四方连续纹样



布依族服饰图案



二方连续纹样

对称式单独纹样



图案设计指装饰纹样的设计，它通常作为工艺美术设计的装饰手段。因此，具有很强的适用性与实用性，是运用十分广泛的艺术形式。

在图案设计中，不仅要注意形的自身之美，更重要的是要表现出形与形之间相互作用产生的组合之美。这种组合体现的是一种空间秩序的美，图案设计正是以强调这种空间秩序美为主要特征的。

图案设计题材广泛，风格多样。就形式可大致分两大类：

**单独纹样：**建立的是相对稳定与向心性的秩序，具有相对的独立性，可单独用于装饰。又分单独纹样、适合纹样。

**连续纹样：**建立的是相对运动与扩展性的秩序，具有重复排列、无限循环性，又可分二方连续和四方连续纹样。

它们均以形在空间的不同组合秩序为特征。

课堂练习：设计一个沙发靠垫的图案，要求画出色彩效果图。

古代藻井纹样



学生作业



## 八、鲜明的主题——报头设计



报头设计是指作为墙报、黑板报、期刊、报纸的刊头或题头而完成的设计，目的在于加强装饰和宣传效果。通常是由刊物名称、图案、出版单位、时间、期数所组成。

报头设计应以能明确地表达内容为主要宗旨，并要求具有美的效果和艺术趣味。报头一般要放在文章的前头或显著的地方。构图时应注意突出报头的刊名或栏名文字。

美术字在报头设计中占有比较重要的地位，美术字要因内容和形式而变化，做到美观、适当，并能表达出鲜明的主题。



黑板报 黑板报

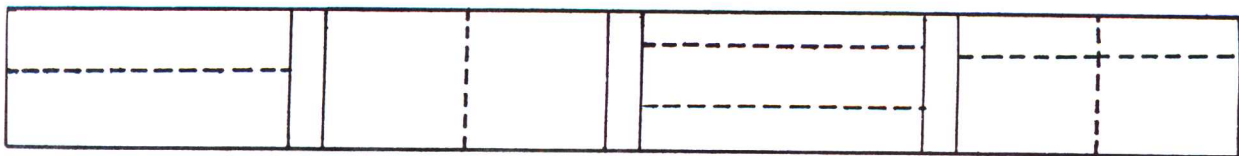
黑板报 黑板报

黑板报 黑板报

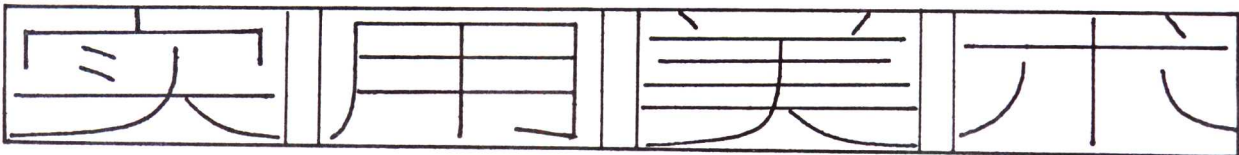
黑板报 黑板报



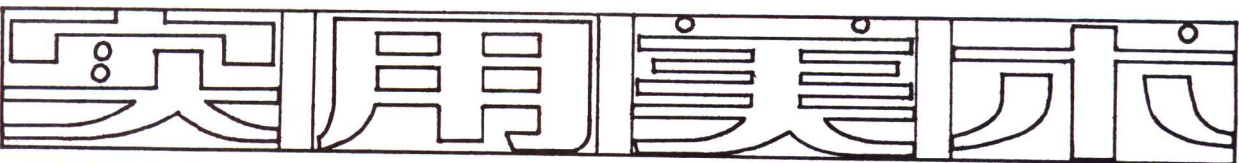




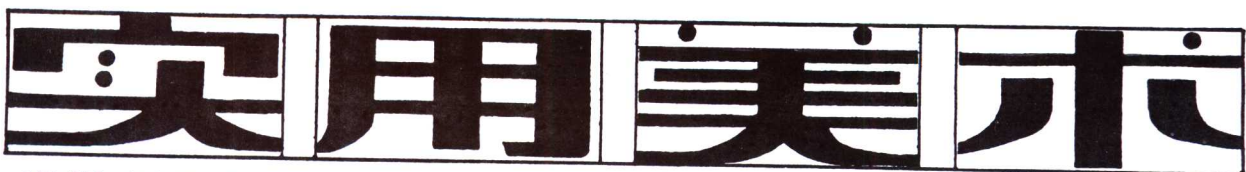
1.用铅笔线划分部位



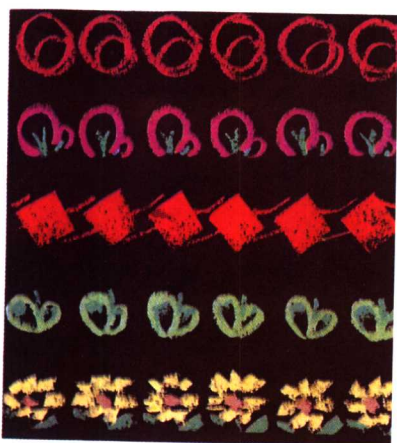
2.用铅笔线排出笔顺



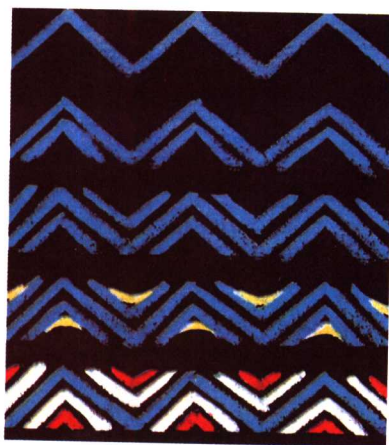
3.用铅笔双勾出字形



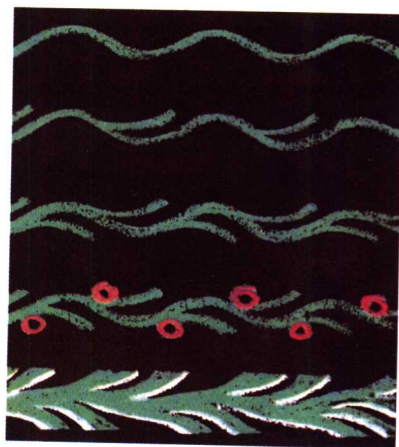
4.用直尺、墨水笔或毛笔定稿



散点式简单花边的画法



折线式简单花边的画法



波浪式简单花边的画法



学生作业