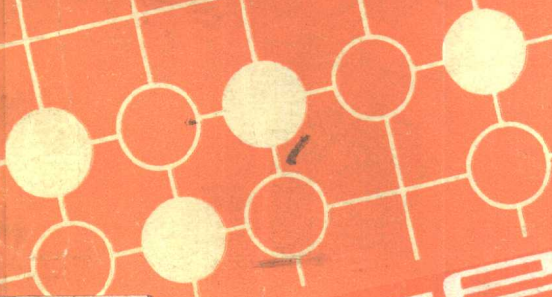


(初级读物)

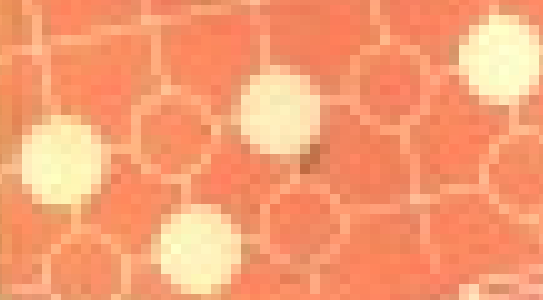


棋布局基础

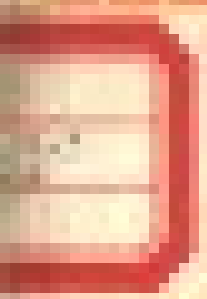
91.3
:4

蜀蓉棋艺出版社

THE UNIVERSITY OF CHICAGO PRESS



THE UNIVERSITY OF CHICAGO PRESS



THE UNIVERSITY OF CHICAGO PRESS

初级读物六

围棋布局基础

杜维新 编

蜀蓉棋藝出版社

057556

目 录

- 第一章 布局的基本知识…………… (1)
- 第二章 布局时定式的选择和运用…………… (9)
- 第三章 布局浅说…………… (21)
- 第四章 布局问答10题…………… (53)

围棋布局基础

杜维新 编

蜀蓉棋艺出版社 出版

成都提督街46号

四川省新华书店 发行

金堂印刷厂 印刷

787×1092 毫米 32开本 2印张 44千字

1986年4月第1版

1986年4月第1次印刷

印数: 1-64,000册

统一书号: 7457.0018

定 价: 0.32元

责任编辑: 陈克忠

封面设计: 陈克刚

第一章 布局的基本知识

一局棋分为三个阶段，布局、中盘战斗和收官。布局是一局棋的轮廓，以后的变化都是随着它而产生的。布局的好坏直接影响到以后的中盘战斗和全局的主动与被动，是一局棋的关键所在。

怎样掌握好布局呢？下棋时应该牢记：“局部必须服从全局”，经常审度全局，充分发挥每一个棋子的作用，使棋子都能配合得当，棋子的配合就是布局的关键。对初学者来说，首先应该懂得布局时的“大场”、“要点”、“急所”等等知识，只有这样才能充分掌握好布局。

一、先占角、次占边、后占中腹

开局下子的次序，通常都是先占据角，后占边，最后才占中腹。这是因为在角上比在边上和中腹，更能较快地占领根据地、和较多的占领地域，而所用的棋子又最少，相反中腹所用的棋子最多。

图一：同样是做两个眼，（1）角上只要六个子，（2）边上要八个子，（3）中腹要十个子。

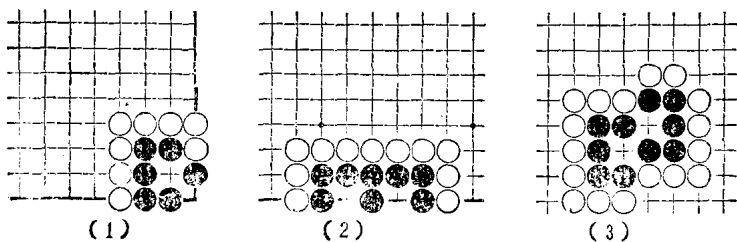


图 一

图二：同样是围住十二个空（地），（1）角上要八个子，（2）边上要十二个子，（3）中腹要十八个子。

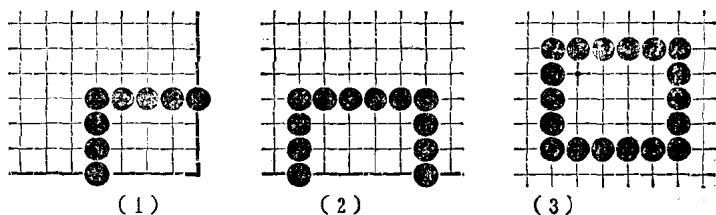


图 二

二、建立根据地

棋子有了根据地，才能有效的攻击对方和保存自己，才有可能争取全局主动。布局时的根据地，不等于说已经做成了两个眼，而是具备了能够做两个眼的“眼位”。如具有了两个以上的“眼位”，就应脱先它投，另占据全局的其它要点；如考虑到对方进行攻击，可能使眼位不足行棋困难时，就有必要补够眼位或向外出头。

图三：三个白子和下边三个黑子都有了眼位，都能够做成两个眼。所以白棋就没有必要马上再在此处走棋了。

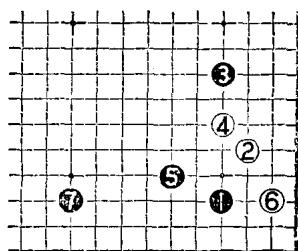


图 三

图四：到白12止是一种定式，白12是关系到白棋根据地和眼位的要点，若不占，被黑于A位小尖，白就有被攻击的危险。

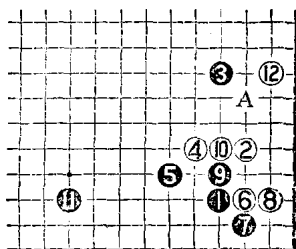


图 四

三、三线与四线的配合

布局时双方一般都在三、四线上落子，这是因为三、四线容易占地和夺取根据地的缘故。

三线容易取地，四线容易取势，布局时三线与四线能够配合得当，一局棋就比较灵活了。如果只占三线，则地域发展不大，不利于控制中腹，争取全局的主动。如果只占四线，则不利于建立根据地和占地。因此，在布局阶段，三线和四线要互相配合，才能发挥其子力作用，取争全局主动。

图五：黑五挂角，白6、8托退，然后于10、12构围。黑13考虑到左下小目的配合与白10已和黑11交换而大拆是有趣的一手。

黑15防止白在上边发展，白16挂后于18位拆配合得当。黑19当然的一手，否则白在此位两翼张开。

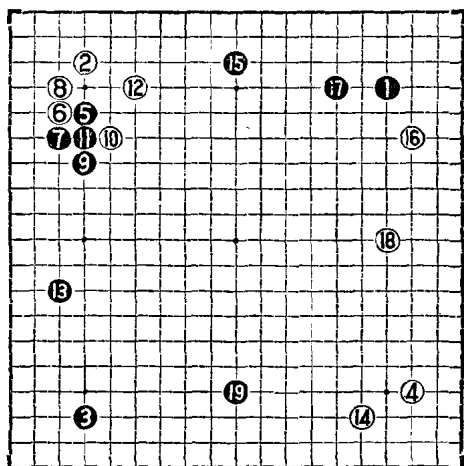


图 五

四、棋子要布开，疏密要适当

布局阶段，棋子要散开，附近没有对方棋子时，不要一个挨着一个走，缩成一团，成为愚形。

图六：黑的四个子，形状不好，为愚形。

图七：白的四个子，好形。

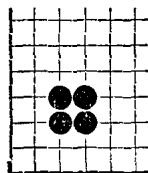


图 六

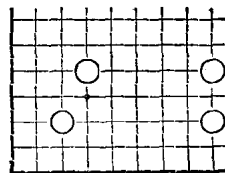


图 七

五、实地与外势

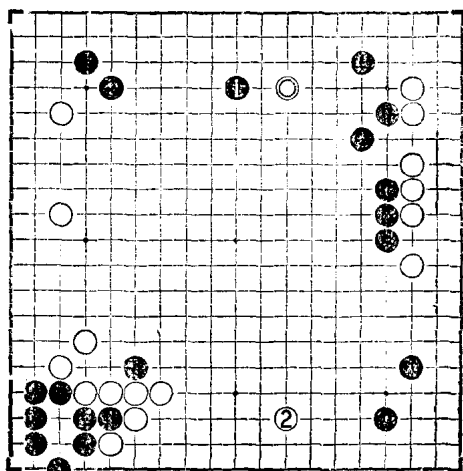
所谓实地，就是占据的地域为对方不易进入，可以认为是属于自己的。所谓外势，就是在外边取得了一个比较大的势力，但还没有成为肯定的地域。外势有两种作用：一、可以利用它来占地；二、可以利用它来攻击对方的棋子。

图八：右边白棋在边上围了实地，黑棋在外面取得了外势。

上边黑1利用右边黑所筑成的外势，不仅扩大了上边地盘，同时攻逼着白◎一子。

下边白2利用左下角白棋的外势来占地。

总之，在一盘棋中实地与外势的选择，应该根据全局的形势来决定，要局部服从全局，牢固地树立全局观点，才能更好地理解实地与外势的相互关系。



图八

六、守角

守角的目的在于先建立根据地，并以此为中心，扩大地域。

图九：（1）黑1守角，叫“无忧角”。（2）黑1守角，叫“单关角”。（3）黑1守角，叫“大飞角”。这几种守角方式，各有不同的作用。

“无忧角”比较结实，但缺乏灵活性。

“单关角”在向两边开折时，发展较快，但留有对方在A位投子的好点。

“大飞角”优点是控制的范围较大，缺点是角上比较空虚，对方打入进角的机会较多。

以上三种，仅是小目常用的守角方式。

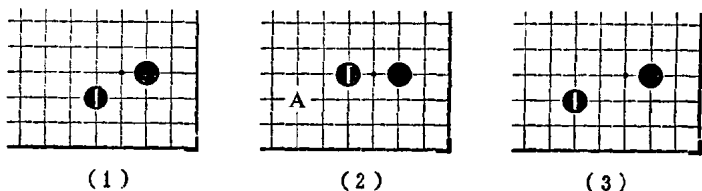


图 九

七、挂角

对方在角上已经有了棋子，己方在它的附近下子，达到分角的目的，这叫做“挂角”。

挂角一般在三、四线上挂。在三线上挂角叫低挂，在四线上挂角叫高挂。低挂偏重于取实地，高挂偏重于取外势。

图十：黑棋在角上已经有了一子，白棋一般在A位高挂或B位低挂。也有在C位高挂或D位低挂的。其优劣要看周围的形势来决定。

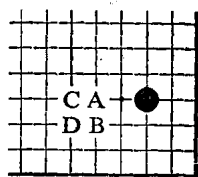


图 十

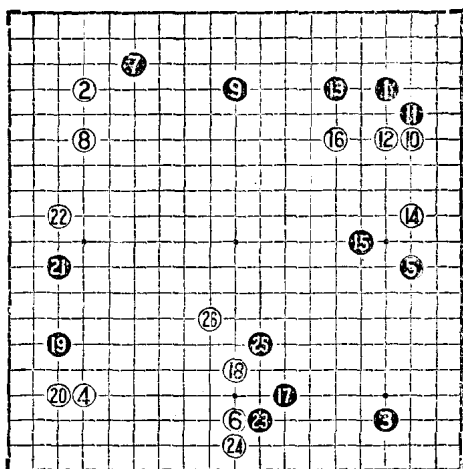
八、占据大场

布局时，双方在地域或形势上，能够使一方扩大或使另一方缩小的地方，叫做“大场”。

在布局阶段，双方都应该尽快地去占据“大场”。特别在现

代，以快速为主的布局中，“大场”往往成了双方激烈争夺的焦点。

图十一：黑5成为“中国流”布局，它的特点是速度快，求主动。白6大场，防止黑在此附近两翼张开，黑7、9都是大场，扩大了自己，压缩了对方。白10挂是必然的，否则黑在这一带构围，将形成庞大的阵势。黑15一边攻击白棋，一边扩大下边形势，白16只得如此，黑17大场，白18出头必然，白22大场，黑23先手利后，然后于25位最大限度的扩大黑势，是现代布局中常见的着法。



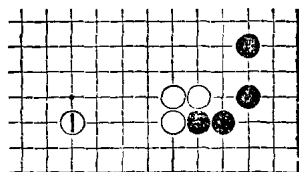
图十一

黑15一边攻击白棋，一边扩大下边形势，白16只得如此，黑17大场，白18出头必然，白22大场，黑23先手利后，然后于25位最大限度的扩大黑势，是现代布局中常见的着法。

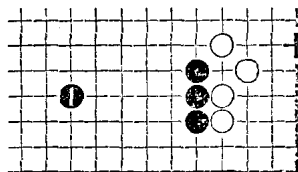
九、开拆

开拆一般都在边上三、四线上，其目的是在边上建立根据地。

开拆有这样一种规律：立二拆三（图十二）、立三拆四（图十三）



图十二



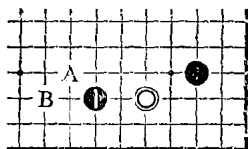
图十三

这种规律并不是一成不变的，在特殊情况下，也有立二拆

一，或立三拆五等等。

十、夹攻

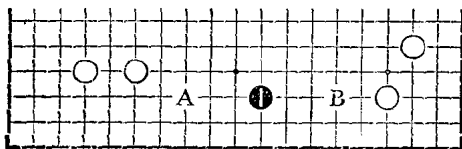
图十四：黑1配合角上黑棋对白○一子进行夹击，叫做夹攻。夹攻的目的并不是要吃掉被夹击的棋子，而是借攻击对方，取得一些利益，争取主动。在三线上的夹攻叫做低夹；在四线上的夹攻叫做高夹。夹攻一般又分为一间夹、二间夹、三间夹等。如图十四，黑1的夹叫一间夹；在A位的夹叫二间高夹；在B位的夹叫三间夹。



图十四

十一、分投

在两边都是一方的棋子时，另一方在中间下子后，两边都有开拆的余地，叫做分投。

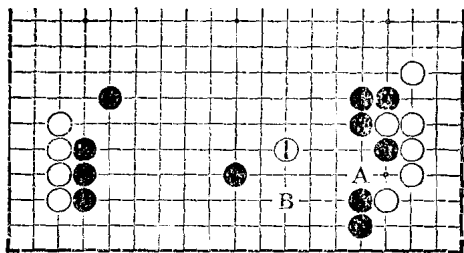


图十五

图十五：黑1位分投后，在A、B两点均能开拆。

十二、浅消

“浅消”是从外面浅侵，达到压缩对方的目的。在不能深入对方地域时，往往采用这种浅消手段。浅消比较轻灵，不会把棋子走重，并随时可采用弃子、滚包等战术手段来争取全局的主动。



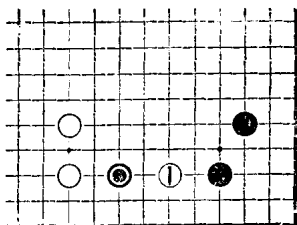
图十六

图十六：白1采用浅消是正确的着法，并留有A位的扳出和B位跳下。如果白1深入到乙位打入，可能会遭到黑棋严厉的攻击。

十三、打入

一方把棋子投到另一方的地域内，达到破坏的目的，叫做打入。打入往往瞄准对方的薄弱环节。一般来说打入都是以破空为主。

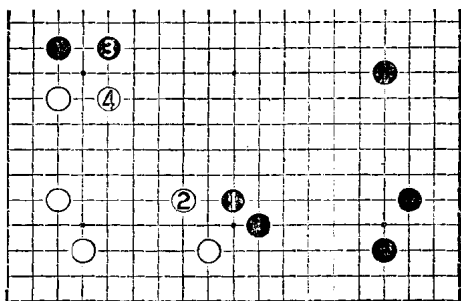
图十七：白1打入，是根据左边白二子较强，黑●一子较弱的情况，采用的打入手段。



图十七

十四、向中腹发展

从边角向中腹发展，一般是以三、四线上的棋子为基点向中腹单关跳出或飞出。这样既能向中腹发展，又能与边角之子保持一定联系。除走单关外，还有小尖、小飞、大飞等走法。其使用，要看当时双方情况而定。



图十八

图十八：黑1的尖，白2的飞，黑3、白4的关，都是常见的走法，其意图就是向中腹发展。

第二章 布局时定式的选择和运用

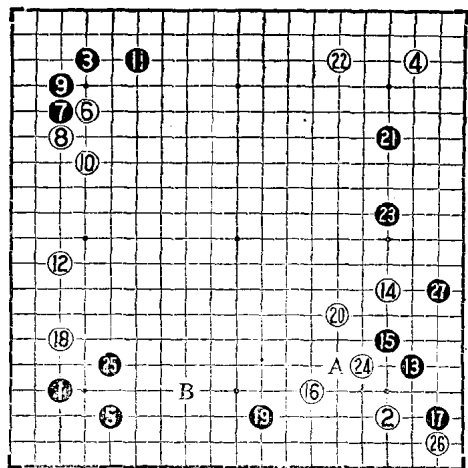
在布局阶段，定式的选择及其在全局的配合是很重要的。然而定式又是千变万化的，如何选择和运用这些定式呢？初学者往往认为只要是定式就都可以走，其实不然，如不很好地选择定式，而照本宣科，也许在局部是属两分，但在全局就可能吃亏。选择和运用得好，全局就可以掌握主动，否则就被动。

如何掌握这些知识呢？首先要对各种各样的定式有所了解，定式掌握得多了，布局时心里就有数，根据当时的情况，就可以做出最好的选择。下面来谈谈这个问题。

第一谱

白4“三三”是常见的，黑5守角，白6高挂后至12开拆，形成了典型的平行型布局。黑13挂，白14二间高夹后，黑面临着选择什么样的定式。黑15按流行的定式是在A位二间跳，但在此场合是不妥当的。如图一：黑1跳，然后于3位夹，因为右上角有黑子，选择这种定式是有力的。

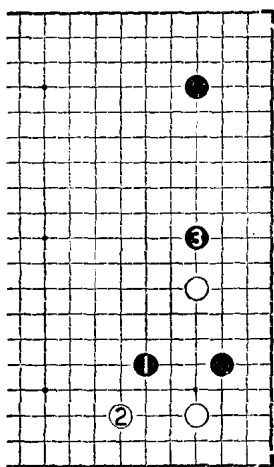
第一谱 1—27



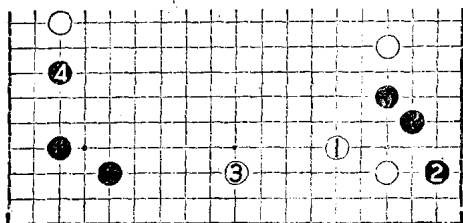
但本谱右上角是白的棋子，所以黑15小尖是正确的。

白16大飞也是一种定式，但是普通如图二：白1小飞是常见

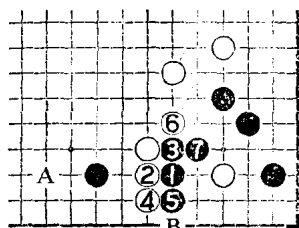
的。黑2进角必然，白3开拆，但是这样一来，黑棋占到了4位好点。因此，白不顾黑占据4位，而于16位大飞争先手，抢先点据18位大场。这种是不拘泥于定式的下法。



图一



图二



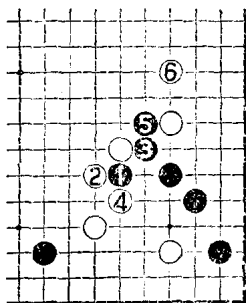
图三

黑19逼是大场，白20以攻为守，黑对白棋也没有什么严厉的手段。

图三：黑1在下边打入，白2以后采用弃子战术，黑吃角上一子不大，并留有被白A位的夹、B位扳的官子。

图四：黑1、3靠，白4打吃，黑5冲出，白6跳后，结果黑也不一定好。

黑21、23挂拆后，瞄着图四的靠出。白24防止黑靠出，补强必然。与此同时，以后白在下边有乙位的打入。



图四

黑25如在B位围，被白25位飞，则黑无趣。黑25如谱跳出有力。白26与黑27是两处必得其一。

第二谱

白28吃一子实利大。黑29必然，白30现在打入是机会，如错过时机，黑在A位跳补成好形。

黑31如于图五：立即1位跳出，则白2、4走后，黑呈重形。

黑31占据绝好的大场，白如在此处脱先，黑将占34位好点。

白32先手利后，于34位先手补回，因右边黑棋已坚实，这样走尽定型，不会吃亏。

白38，黑39如不应，白39拦下很大，到黑41止是相当的应接。

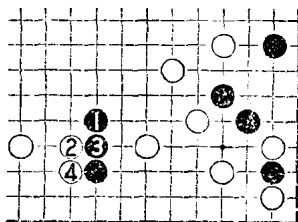
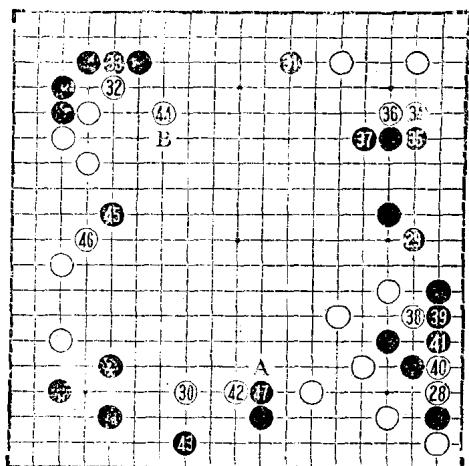
白42如图六：白1尖也是可以考虑的，但黑2、4可与白顽强地打劫，白A、黑B。

黑43如47位押出，则成图五。

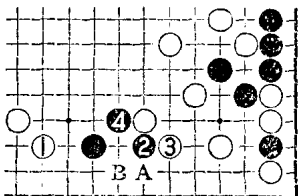
白44，双方消涨要点，白如不走，黑则B位大飞绝好，既扩大了黑的形势，又缩小了白的地域。

黑45先手利是机会，白46不得已。

现在盘面大场都被占据了，布局阶段告终。黑47以后进入中盘。



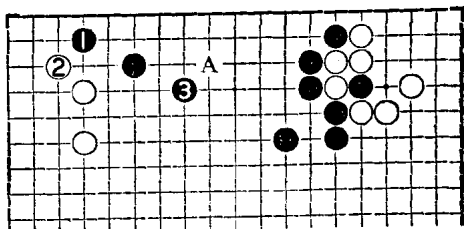
图五



图六

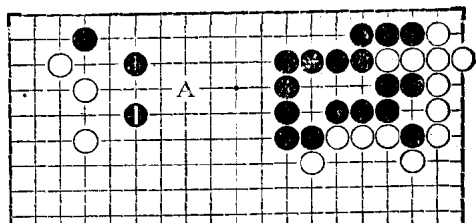
在一盘棋的布局中，如何选择运用定式的问题，下面简要介绍在实战中经常出现的棋形，供读者参考。

图七：黑1、白2交换后，黑3飞正确，这样和右上方的配合才能满意。黑3如选择A位的定式，与右上边的配合就显得萎缩了。



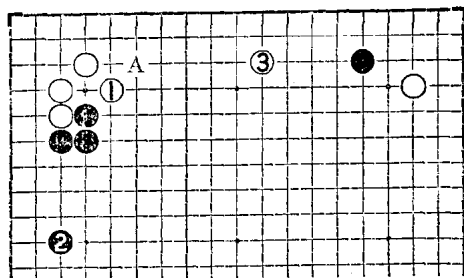
图七

图八：右上角黑棋极厚，黑1关才能和右方互相呼应，如果黑1仍象前图那样在A位飞，则与右方黑棋非常重复。



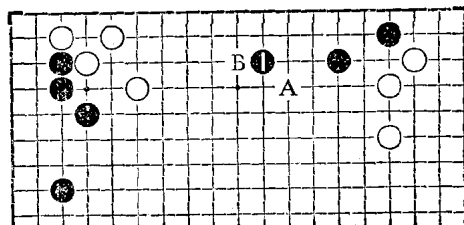
图八

图九：白1采用小尖的定式是正确的，黑2拆后，白3既拆兼夹，形成绝好的配合。白1如在A位拆一，以后再3位拆，配置就低了。



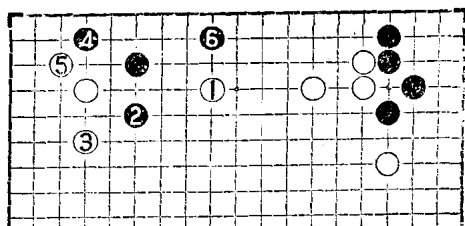
图九

图十：黑1选择拆二的定式必然。黑1如果改在A位飞，则给白棋留下了B位逼的好点，那样黑不好。



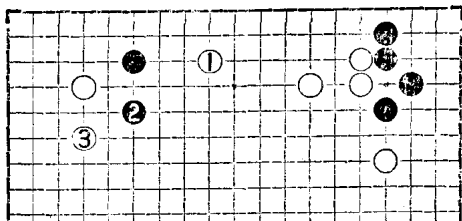
图十

图十一：白1此时采用二间高夹定式不妥。黑2关后，立即4、6就地做活；这样，白1和右边三子的配合很差，既无实利，又飘浮无根。



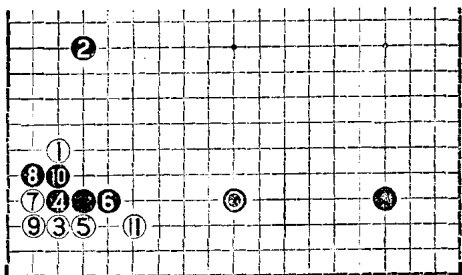
图十一

图十二：白1采用二间低夹适当。黑2、白3互相关出后，使黑二子不得安定，并又在边上得到了极好的开拆，与上图比较，虽白1仅高低一路之差，效果却大不一样。



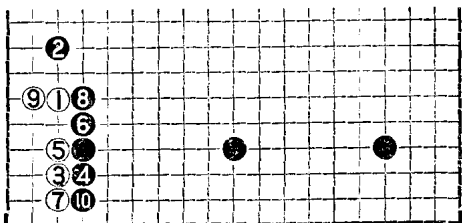
图十二

图十三：黑三连星布局，白1挂后，黑2三间高夹不好，白3点角，以下至白11跳出，黑⊙一子位置欠佳。



图十三

图十四：黑2一间夹，白3点角至黑10止是定式。黑方通过一间夹将白封住，放弃一隅，继续贯彻三连星的作战方针。



图十四