

明代以吉语和西域文字居多 风格独具
清代以博古及御制诗文见长 绘画工细

明清瓷器纹饰鉴定

博古文字卷



老古董丛书

明清瓷器纹饰鉴定

——博古文字卷

主 编 铁源



图书在版编目 (CIP) 数据

明清瓷器纹饰鉴定·博古文字卷 / 铁源编著. - 北京:
华龄出版社, 2002.9

(老古董丛书 / 铁源主编)

ISBN 7-80178-048-5

I. 明… II. 铁… III. 瓷器 (考古) - 器物纹饰
(考古) - 中国 - 明清时代 IV. K876.34

中国版本图书馆 CIP 数据核字(2002)第 074381 号

明清瓷器纹饰鉴定—博古文字卷

铁 源 主 编

责任编辑: 赵公益 责任校对: 刘丽颖 封面设计: 羚 羊

出版发行: 华 龄 出 版 社 北京市西城区西什库大街甲10号

经 销	新华书店	印 张	6.5
开 本	889mm × 1194mm 大 32 开	印 刷	北京雅昌彩色 印刷有限公司
版 次	2002 年 10 月第 1 版		2002 年 10 月第 1 次印刷
印 数	1-8000 册		

ISBN7-80178-048-5/K · 10

定 价 39.80元

内容提要

明清瓷器以文字为装饰的内容极为广泛，有诗词歌赋、民谚俚语、吉祥语句等，更有梵文、藏文、阿拉伯文等。汉字装饰字体或行或楷，或隶或篆；外来文字或书写工整，或书写随意。以文字为瓷器装饰的时代风格极为明显，如明初多为单字吉语，永宣时期梵文渐多，明中期梵文、藏文、波斯文占据器物的面积较大，明晚期盘字盛行，吉语再度兴盛，博古图案开始出现，清康熙以长篇诗文别开生面，博古则古拙稚趣，雍正则图文并茂，乾隆、嘉庆时则御制诗文盛行不衰，博古纹饰多有金石韵味，清中晚期虽承袭前朝，但绘画不精。本书共收有明清博古及文字装饰的器物五百余件，按内容及表现形式的不同，分为博古、梵文、吉语、诗文、盘字、印章等六部分。在介绍每种装饰的渊源时，对历代装饰风格进行了详细的阐述，并对其文字的书写特点进行了评述，使读者能够全方位的掌握文字及博古纹饰的相关知识，从整体上提高瓷器鉴定水平。

老古董丛书

古代民窑陶瓷	38.00 元
明代青花瓷器	39.80 元
明清五彩瓷器	39.80 元
明清斗彩瓷器	39.80 元
明清色釉瓷器	39.80 元
清代民窑瓷器	39.80 元
清代青花瓷器	39.80 元
清代粉彩瓷器	39.80 元
晚清民国瓷器	39.80 元
民国瓷器	38.00 元
宋辽陶瓷鉴定(上、下)	128.00 元
明清瓷器纹饰鉴定	
—龙凤纹饰卷	39.80 元
明清瓷器纹饰鉴定	
—动物纹饰卷	39.80 元
明清瓷器纹饰鉴定	
—花鸟草虫卷	39.80 元
明清瓷器纹饰鉴定	
—人物纹饰卷	39.80 元
明清瓷器纹饰鉴定	
—景物纹饰卷	39.80 元
明清瓷器纹饰鉴定	
—荷莲牡丹卷	39.80 元
明清瓷器纹饰鉴定	
—松竹花果卷	39.80 元
明清瓷器纹饰鉴定	
—四季花卉卷	39.80 元
明清瓷器纹饰鉴定	
—图案纹饰卷	39.80 元
明清瓷器纹饰鉴定	
—博古文字卷	39.80 元



目 录

明清瓷器文字博古纹饰概述
 1

博古纹..... 8

梵文纹..... 39

吉语纹..... 75

诗文纹..... 166

盘字纹..... 197

主 编 铁 源
 副主编 溪 明
 编 委 羽 根
 张 良 仁
 马 涛
 曹 建 文
 王 洋



明清瓷器文字博古纹饰概述

用文字对瓷器进行装饰，源于新石器时代的陶文，虽然陶文还算不上是真正的文字，只是一种符号，但在客观上却有着文字的意义。汉代的瓦当以其精美的书法，多变的排列组合，多寡不一的字数和广泛的内容为陶器的装饰做出了积极的贡献，而唐代长沙窑则开瓷器以文字为装饰的先河。其文字或行或楷，装饰方法或书写或刻划，内容或诗文或民谚，表现形式或单独使用，或与画面相配合，为宋元明清文字纹饰的繁荣奠定了坚实的基础。

严格说，文字并不是图案纹饰，但以其错落有致的书写，或将其图案化成为画面的组成部分，达到了美化瓷器的作用，从而成为瓷器纹饰中的新成员。明清瓷器装饰文字的内容极为广泛，有诗词歌赋、民谚俚语、吉祥语句等，如崇祯、康熙时的《赤壁赋》，历代均有表现的“福”、“寿”等。其字体或行或楷，或隶或篆，诸体皆备。字数多寡不一，多则万字，少则一字，前者以康熙“万寿瓶”最为典型，后者器物更为广泛。瓷器文字装饰除

汉字外，还见有梵文、藏文、波斯文、阿拉伯文等多种文字，反映了各民族之间文化交流对瓷器装饰的影响。

洪武时期百废俱兴，官窑瓷器的装饰纹样较少，以文字为装饰的器物极为罕见。民窑器物虽多，但文字的内容并不广泛，以吉语和梵文较为常见，吉语见有“福”、“寿”等字，多为草书，不曾见有篆书。多饰在碗、盘类器物的内心，字体极为洒脱。梵文亦饰在碗、盘等器物的内心，或单独为饰，或与花草相组合，书写流畅，有汉字书法的特点。

永乐官窑文字纹饰见有阿拉伯文，而以汉字装饰的器物则极为罕见。其书写规范，字的起笔转折极为圆润，有汉字书法特点。与器物的结合较为贴切，但所见器物不多。永乐民窑饰有文字纹饰的器物较多，但内容仍不广泛，以吉语、梵文较为常见。吉语多为草书“福”、“寿”等字，另见有行书、篆书、隶书。早期有洪武的特征，但书写较洪武时更为流畅。后期字体向隶书变化，字体凝重有力。而篆书则不

其规矩，简笔韵味颇浓。此时梵文器物见多，以一“字”为主，书写极为随意，有中国传统书法中草书的韵味。多饰在碗类器物的内心，亦有碗外壁书写梵文的器物，但较为少见。

宣德官窑饰有文字纹饰的器物较洪武、永乐时明显增多，但仍以梵文为主，汉字则极为罕见。其梵文的书写极为规矩，笔划的转折之处多为硬折，文字间亦饰以折枝花卉。除梵文外另见有藏文，文字书写规范，为横带式布局，或书在口沿，或书在腹部。宣德民窑文字纹饰器物以碗类器物较为常见，无论是汉字还是梵文均以一“字”居多。梵文的书写风格与永乐时差别不甚明显，字体结构或松散，或拘谨。需要提及的是外东青釉内青花梵文器物的出现打破了明代釉色单一的局面，丰富了颜色釉瓷器装饰品种。宣德民窑汉字装饰以隶书“福”字居多，书写规范，亦见有楷、草书的“寿”字。隶书字体规范，字形略为圆润。草书有洪武、永乐风格，纸上书法的韵味更为强烈。楷书则字形瘦长，笔画有力。

正统官窑不曾见有文字装饰的器物，民窑则仅见有汉字装饰，内容较为单一。书写风格较接近宣德。隶书“福”字，运笔熟练，字体占拙，书写规矩。以碗类器物较为常见。

景泰官窑有明确纪年款的器物甚少，故不曾见有梵文器物，从仅见的“奉天救命”牌来看，其书法工整，文字布局合理。由于器物罕见，具体风格不甚明了。景泰民窑器物见有隶书“福”字碗，均饰在碗类器物的内心。

天顺亦不曾见有明确纪年的官窑器物，民窑则见有梵文、汉字器物。梵文的书写有明初厚朴圆润的遗风，但书写已不如前朝规矩。汉字则以隶书“福”字为常见，书写工整，起顿有力。

成化官窑以汉字为装饰的器物极罕，而饰有梵文、藏文的器物明显增多，以盘、碗类小件器物常见。或外壁全由梵文、藏文书写而成，或单独以字母为装饰。字多的排列有序，书写工整；字少的多与莲花组合在一起，或莲托字，或莲瓣团字，特别是二方连续的波形骨架缠枝莲托字的表现形式对后来的文字装饰产生了极大的影响。见有青花、斗彩器物，特别是斗彩器物，形成了有别于其他朝代的装饰风格。成化民窑亦以梵文、藏文器物常见，书写不及官窑精湛，或实笔书写，或双勾填色，字体虽然流畅，但终有草率之感。表现形式或饰在内口沿，或外壁满饰。受官窑装饰风格的影响，莲托梵文较为流行。

弘治官窑以汉字为装饰的器物甚为罕见，以梵文为装饰的器物亦

不多见。从目前所见的饰有梵文的器物来看，具有内外满饰梵文的典型特征，此种装饰风格一直影响到明末。其文字构图饱满，书写规整，排列井然有序。弘治民窑汉字装饰的风格较明早期及所谓的“空白期”有明显的变化，最为突出的是器物上的文字见多，单独文字较为少见。另外书写风格也发生了明显的变化，即实笔书写不见有，代之以双勾填色书写，其书写不甚规范，而梵文的变化也十分明显，文字基本没有解读的可能，失去了宗教咒语的含义，演变成为一种装饰功能，书写不甚工整。以碗类器物较为常见。

正德官窑以汉字为装饰的器物极少，而以阿拉伯文为装饰的器物甚多。其典型特征有三，一为花捧字的装饰方法极为流行；二是喜用开光技法；三是多以《古兰经》的内容为装饰。纹饰的布局严谨有序，文字在书写时笔画多有省略，虽装饰的美化功能增强，但为识读带来了麻烦。书写风格古朴浑厚与纤细秀丽兼而有之。器型品种繁多，除日常生活所用的盘、碗外，还有瓶、罐、炉、盆、文房用具等。

正德民窑汉字装饰的器物较少，仅见“福”字碗，字体书写较为规范，有宣德时的遗风。正德民窑另见有梵文装饰，文字的布局较为整齐有序，书写风格不一。精细

者书写流畅，可以识读。粗糙者字形千篇一律，不可识读。以碗、盘类器物较为常见。

嘉靖官窑以汉字为装饰的器物较多，特别是图文并茂的表现形式，打破了明中期以来汉字装饰的沉闷。文字的内容更为广泛，文字在画面的位置向纹饰集中，一反早期单独装饰和中期文字与其他纹饰分别表现的装饰方法。文字多双勾填色或双勾留白。书写规范与随意并存，字体有楷、篆，而行、草、隶书则极为少见。此时亦见有少量的阿拉伯文器物，有正德时遗风。嘉靖民窑以汉字为装饰更为盛行，除碗、盘之外，另见有瓶、罐等器物。嘉靖民窑饰有阿拉伯文字的器物不多，目前所见多为外销瓷，异域色彩浓郁。需要提及的是嘉靖时首创了盘字纹饰，即以汉字的“福”、“寿”等为树本，上绘枝叶松针等植物叶片，生机勃勃中透出吉祥寓意。官、民窑皆见有此种纹饰。官窑绘画精细，植物的根、枝、叶清晰齐全，字体结构安排流畅。民窑盘绕的层次较多，字体转折流畅，花叶较大，绘画工细不逊于官窑。

隆庆官窑传世品甚少，故不见有以文字装饰的器物。民窑则见有以汉字装饰的器物，或双勾填色，或实笔书写。双勾填色则不甚工整，实笔书写则较为规范。见有碗及墓志等器物。

万历官窑以文字为装饰的器物极多，汉字以吉祥祝语为常见，总体风格承袭嘉靖，楷体书写较为工整，篆书不精，字体结构不甚合理，多为双勾填色，以花捧字较为流行。官窑梵文器物制作精细，书写的文字较多，排列极为整齐，较正德时书写精湛。花捧梵文多为双勾填色，勾线流畅，填色准确。官窑盘字纹饰的缠绕过多，有画蛇添足之嫌。万历民窑饰有文字的器物多追摹官窑风格，但书写不甚规范，特别是花托汉字的书写极为草率，文字上小而下大，结构不合理，但构图及布局变化较多。除上述的花捧字外，还有单独以文字为装饰，与其他纹饰分别装饰，填地留白字等装饰方法。填地留白的字形略小，勾线填色的字略大。梵文则多饰在碗、盘类器物的内心，多以花托字，双勾填色。纹饰布局较为严谨。盘字纹饰多以桃树盘成，转折之处见有花叶及寿桃。另外，万历民窑时见有博古纹饰器物，多为外销瓷，绘画技法不高，异域色彩浓郁。

天启时以汉字为装饰仍然盛行。文字内容较嘉靖、万历时更为广泛。书写精细的器物多为小件，字体以楷、行为主，书写规范而流畅。粗糙者以碗、罐等器物常见，字体以求书为主，书写不规范。二者多为实笔书写，常见的文字有“金

榜题名”、“状元及第”、“忠孝节义”、“长命富贵”等。

崇祯时以汉字为纹饰的器物较多，内容较为广泛，以“喜”、“贵”、“寿”、“金榜题名”等常见。其中“金榜题名”及“贵”字书写较精，多单独为纹饰，少与其他纹饰组合。除碗、盘内心饰有文字外，外壁文字装饰见多，均为实笔书写。字体有楷、行两种，楷体书写规范，行体流畅自然。亦见有双勾填色的文字，其字体较大，书写不工。崇祯时见有少量的博古纹器物，构图自然生动，纹饰错落有致，画法略为变形夸张。

清代以文字装饰瓷器较明代更为盛行，内容更为广泛。品种亦不局限于青花器，见有五彩、粉彩、珐琅彩、斗彩、釉里红及各种色地器物。西亚文字虽仍装饰在器物上，但日渐稀少。

顺治时饰有文字的器物不多，目前仅见有“阿弥陀佛”一种，字体硬朗，转折清晰，文字书写规范，有二次勾描的痕迹。此时亦有博古纹饰器物，构图疏朗与繁缛共存，画法为典型的勾线填色，填色缺乏色彩的过渡，画工草率不精。

康熙官窑饰有文字器物极多，特别是长篇诗文开始出现在器物上，书法极为工整，为当时流行的馆阁体。布局规整统一，而寓意吉祥的文字表现方法不尽相同，或

单独装饰，或与其他纹饰相组合，或花托字。字体楷、行、草、篆诸体皆备。器型之丰富为明代所不能并论。此时博古纹饰再度盛行，以五彩加金和色地描金器物为常见，纹饰安排不拘泥于传统，绘画工细，具有高贵典雅的时代特征。

康熙民窑饰有文字的器物之多丝毫不逊于官窑器物。长篇诗文书写较官窑随意，虽不及官窑工整，但较少拘泥之感，布局较为规矩；而寓意吉祥的文字在构图上或单独为纹饰，或与其他纹饰组合在一起，书法以篆书为主，变化较多，转折之处略显生硬。盘字纹饰在明代基础上大胆创新，创烧了以“寿”、“福”等字为器型的器物，构思巧妙，制作精细。饰有梵文的器物亦有烧造，书写工整流畅，转折顿捺有中国传统书法的韵味。博古纹饰则线条古拙有稚趣，纹饰随意多寓意，色彩艳丽而脱俗。或单独为纹饰，或以开光之法与其他纹饰相组合。多见瓶、罐、炉、碗、盘等器物。

雍正官窑饰有汉字纹饰的器物较多，最为典型的特征是图文并茂，极为贴切。诗文以行书为主，讲究谋篇布局，集诗、书、画印于一个画面之上，给人以赏心悦目之感。寓意吉祥的文字或开光、或镂空、或书写；多与其他纹饰相组合，或团花环绕、或花托字，字体或楷

或篆，书写规范工整，艺术造诣颇高。盘字纹饰变化更大，已基本不见有传统的枝干，线条穿插硬朗，装饰韵味浓郁，对后世的影响较大。其梵文基本上承袭传统，但也有创新之作，文字的线条细密整齐，书写规范，转折之处圆润，有中国传统书法的韵味，最为典型的特征是装饰面积缩小，多与宗教含义的纹饰组合在一起，如八宝、莲花等。雍正民窑以诗文为装饰的器物以碗较为常见，字体多篆、楷体，书法不精，而寓意吉祥的文字以寿字居多，或单独装饰在器物上，或花托字，或团字及开光。篆体缺乏变化，团字缺乏圆润。文字书写不规范。梵文多饰在碗、盘等生活用品的外壁及内心，外壁多为装饰，不可识读，内心可以识读。双勾填色的字体较大，实笔书写的字体较小。博古纹饰在构图上追求随意洒脱的装饰风格，布局较为松散，特别是淡描青花博古纹颇为别致新颖，为前朝所不见有。

乾隆之时，以汉字为瓷器装饰达到了极盛，以御题诗为乾隆官窑文字纹饰的典型特征。诗文或五言，或七言；书体或行，或楷，或隶，或篆，风格各异，行书流畅，隶书规整，楷书规矩，篆书古朴。或一器之上四体皆备。构图或开光、或通体、或其他纹饰相组合，表现形式灵活多样。寓意吉祥的文字

以篆书寿字为主。早期篆法繁复，中晚期略微简化，讲究对称。笔画之间的空白较康熙时少，篆法较雍正时繁复。盘字纹饰的转折较雍正更为繁复生硬，并多见有三角形，强调辅助纹饰的装饰效果。梵文多饰在繁缛的其他纹饰中间，书写仍很规范工整。乾隆民窑饰有诗文的器物较为常见，或独立为纹饰，或图文并茂，精细者不逊官窑，粗糙者书写不精。尤以屏条状安排画面和诗句的装饰方法较有新意，颇有连环画的味道。其吉语文字多装饰在罐、碗、盘等器物上，以“福”、“寿”较为常见，或单独装饰，或其他纹饰相组合，字形较大。篆体结构不甚对称，隶书书法不工。以豆青釉青花器物居多，字的外廓多饰以白边，以达到醒目的作用。博古纹饰不及前朝多见，纹饰较为简单，多以线条表现物象，但线条不及雍正时纤细流畅，此时还创烧了具有浓郁的文人气息的印章纹饰，颇有古朴的金石味道。

嘉庆官窑以文字为装饰的器物多承袭乾隆旧制，少有创新，尤其是乾隆朝盛行的御制诗文仍较流行，但质量远不及乾隆。虽然书写较为规范，但诗的内容过于单一，不及乾隆时内容丰富。其吉语纹饰亦无乾隆时的精雕细琢之作。表现形式或与花卉相组合，或分隔而饰，或开光，书写明显不及乾隆时

规范。在此类纹饰中以“佛日常明”四字吉语器物的绘画较精，纹饰布局对称。嘉庆民窑饰有诗文的器物不多，制作水平低下，书法不甚精湛，笔法生硬。吉语纹饰多与其他纹饰相组合，基本不见有独立的吉语纹饰器物。无论是文字还是纹饰均较呆板，特别是文字的书写变化较少，多双勾填色之作，勾线较为生硬。最为典型的时代特征是采用三组的构图方式，较有新意。印章纹饰不及乾隆工细，缺乏印章的金石韵味。博古纹饰构图饱满有乾隆风格，虽画工不及前朝，但纹饰的组合颇有新意，特别是将书画引入传统纹饰之中，给人以耳目一新之感。

道光官窑饰有诗文的器物较少，仅见有御制诗器物，书法去康、雍、乾三朝甚远。吉语纹饰虽不及乾隆时精细，但单独以文字装饰的布局巧妙地利用字形的变化，书写规范，而与其他纹饰组合在一起的吉语则不甚工细，但仍较嘉庆晚期要强。梵文器物虽不多，但仍有乾隆遗风，书写较为自然。盘字纹饰则多仿康熙、雍正风格，但层次较少，既无康熙时的明艳，又缺乏雍正时的粉润。博古纹器物较嘉庆时明显增多，除沿袭传统之外，多有创新，吉祥如意增强。绘画较为工细，或通景博古，或开光博古，保持了乾隆时工艺

精美的风格。道光民窑诗文精细者书法甚工，粗糙者随意书写，其时代特征较明显，如有关禁烟的诗文在瓷器上的出现。吉语文字较少。书写工细者或单独装饰在器物上，或与其他纹饰相组合，单独为纹饰的构图较有新意，利用不同文字的变化组合，工整中求变化，虽书写不甚规范，但组合形式为前朝所不见有。博古纹饰器物繁多，构图混乱，但独具艺术特色的雕瓷器物以形态逼真在晚清瓷器中占有一席之地。

咸丰官窑文字纹饰仅见有吉语一种，多与其他纹饰相组合，喜用描金装饰器物，字体较为规范。其博古纹饰亦喜用描金，绘画工细，虽纹饰所占的画面较小，但有雍正疏朗俊秀之风。咸丰民窑诗文书写极为草率，毫无艺术成就可言。吉语纹饰布局混乱，喜用长方形倭角开光，字形方正偏长，书写不工。博古纹构图杂乱，线条生硬，缺乏圆润流畅的韵味。

同治官窑饰有吉语的器物较多，多为同治大婚之器，字体方正，书写规范，以篆书为主。多与其他纹饰相组合，见有蝴蝶“寿”字，五蝠捧“寿”、龙凤“喜”字及“万寿无疆”、红“喜”字、团“寿”字等，虽书法工整，排列整齐，但缺少观赏性和艺术性。盘字纹饰的绘画极为粗俗，布局混乱无序。同治民窑

饰有诗文的器物较少，目前所见多书写不工，毫无艺术价值可言。饰有吉语的器物较为常见，以粉彩和描金器物居多，文字书写随意，结构不规矩，文字布局疏密不当。印章纹极为呆滞，构图不及前朝随意。博古纹饰精细者流于刻板，有界画之味。粗糙者构图混乱，绘画粗俗。

光绪官窑以文字为装饰的器物见有诗文与吉语两种。诗文不仅有对传统的继承，亦有创新。继承者以御制诗为代表，书写规范。创新者篆、楷结合，布满器身，书写工整，在晚清力拔头筹。吉语纹饰笔法细腻，书写工整，喜用开光技法，以“万寿无疆”较为常见，文字多勾边填色，转折顿捺有力，书艺不凡。博古纹饰以盘、碗器较多，纹饰组合随意，布局不甚严谨，缺乏创造性。但凸雕的博古纹雕饰华丽，立体感强，为晚清所罕见。光绪民窑诗文书法较精，或单独为纹饰，或与其他纹饰相组合，布局严谨，有传统纸上书法的韵味，可与官窑器媲美。吉语纹饰极为普遍，尤以“喜”字瓶、罐最为常见，楷书书写不规范，篆书缺乏变化。

宣统官窑文字装饰见有吉语一种，多为传统风格，少有创新。书法较为随意，但大体能保持前朝的水平。见有青花及粉彩器物，以盘、碗类器物较为常见。

博古纹

博古纹为明清瓷器装饰纹样之一。博古纹饰由宋《宣和博古图》一书而得名。此书始编于北宋徽宗大观元年(1107)，成书于宣和五年(1123)之后，全书三十卷，著录宋徽宗宣和内府所藏商至唐代铜器839件。因集宋代所藏青铜器之大成，故名博古。后来，博古一词的含义有所扩大并加以引申，凡在工艺品上装饰鼎、尊、彝、瓷瓶、玉件、书画、盆景等题材的均称为博古，寓意清雅高洁。博古纹饰主要流行于明末及清代。

一般来讲，明代饰有博古纹饰的器物较为少见，目前所见多为万历、崇祯时民窑青花、五彩器物，纹饰多以花瓶，花架等为主，没有形成定型的纹样。绘画技法不高。

万历民窑饰有博古纹饰的多为外销瓷器，其构图异域色彩浓烈，加之本朝的胎釉及画风明显，故不难识别。

图1五彩开光博古纹盘，内壁饰有八个扇形大开光，间以八个小长条形开光相隔。开光所绘的纹饰为折枝花果和杂宝，具有浓郁的异国情调。盘心以五彩绘博古纹饰，



1 明万历 五彩开光博古纹盘

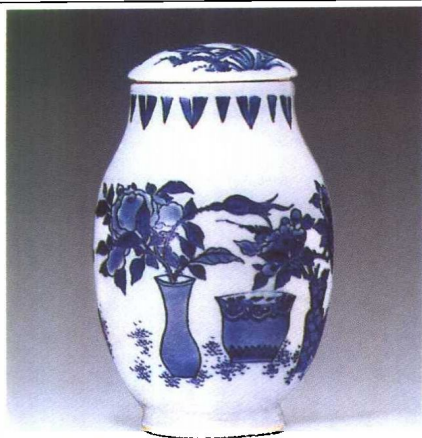


2 明崇祯 青花博古纹筒瓶

以花瓶为主，四周围以云头或锦纹八组，勾线填色不甚仔细，色彩浓重而无深浅变化，时代特征明显，为极为难得的外销瓷精品。

崇祯民窑博古纹以青花瓶、罐类器物较为常见。构图自然生动，错落有致。

图2青花博古纹筒瓶，高44.5



3 明崇祯 青花博古纹莲子罐



4 清顺治 青花博古纹香炉



5 清顺治 青花博古纹盘

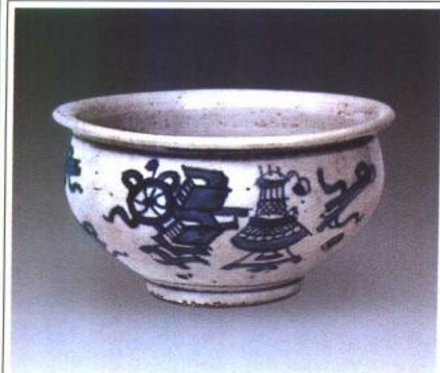
厘米。颈部饰有青花勾廓留白如意云头纹。器腹饰博古纹，画法变形夸张，如花瓶的不正，花架的扭曲，颇有拓片的韵味，而花叶中单笔点染的没骨画法及钩骨加青，极具时代特征。

图3青花博古纹莲子罐，高28厘米。罐盖上绘有青花花草纹饰，罐颈为一周倒垂蕉叶纹，器腹绘主题纹饰博古纹。画法一如上器，变形夸张。青花点苔的鱼鳞状地皮景为崇祯典型风格。虽然此种点法在清初亦时有表现，但此器的青花呈色靛青，幽菁浓翠，与清初民窑青花发色灰暗的风格明显不同，故为崇祯民窑器物。

清代饰有博古纹饰的器物较明代要多，几乎历代均有烧造，时代特征明显。

顺治官窑不见有博古纹器物，民窑器物构图疏朗与繁缛共存，画法不精，纹饰随意，没有定型，以青花器物较为常见。

图4青花博古纹香炉，高16.3厘米，口径18.1厘米，足径13厘米。外口沿饰青花锦地纹，腹部主题纹饰为青花洞石花卉博古纹。夸张变形的画法有明末遗风，但绘画略为草率，多勾线平涂，不及崇祯器物细腻。器口施以酱釉，青花色泽浓艳泛紫，但分水特征不及崇祯明显，层次感稍差，为顺治民窑典型器物。



6 清顺治 青花博古纹炉



7 清康熙 洒蓝釉描金博古纹碗

图5青花博古纹盘为顺治民窑构图疏朗的器物。口沿施以酱釉，盘心绘有博古纹饰，布局偏左，上密而下疏。画法为典型的勾线平涂，缺乏色彩的过渡。虽然鱼鳞状地皮景，但青花色泽及胎骨均与崇祯器物有别，即青花虽有凝重感，但色泽偏灰青，胎骨较为粗松，釉则青白厚润，本朝特征明显。

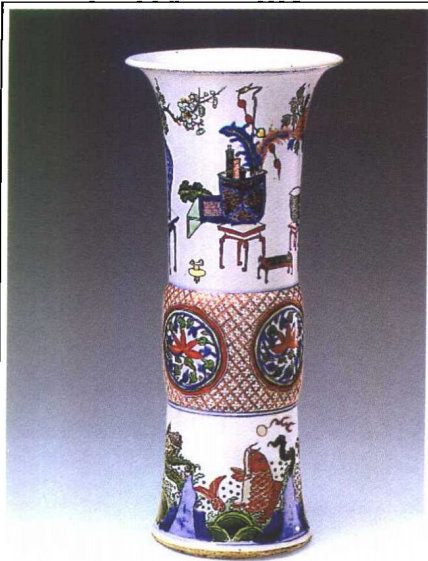
图6青花博古纹炉，高10.8厘米，口径20.4厘米，足径8.6厘米。外壁饰以博古、杂宝纹，构图略为混乱，青花发色灰黑，画法不精。胎质瓷化程度不好，修胎较粗，足根露胎较多。釉色白中含青，为顺治典型的民窑粗糙器物。

康熙时博古纹饰广为盛行，不仅有官窑器物、民窑器物，还有许多外销瓷。从品种上看有五彩、青花五彩、青花及色地等。从器型上看有瓶、觚、罐、碗、盘、炉等。从画法上看，有写实与写意两种风

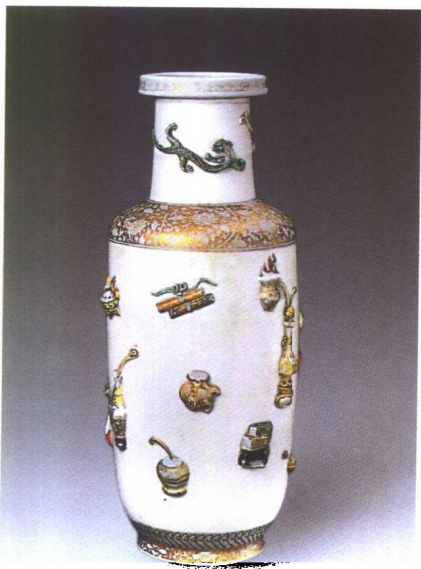
格。从装饰技法上看，有开光、描金、凸雕等。官窑器物较少，所见多为民窑器物。

图7洒蓝釉描金博古纹碗，高10.5厘米，口径20.8厘米。外壁博古纹饰共分两组，一组为瓶与盆景组合而成的吉祥如意纹饰，包括平升三级、凌波仙子、玉堂富贵、梅开五福等。另一组为笔、金锭及如意，寓意必定如意。以金彩勾描的纹饰线条极为流畅，在洒蓝釉地的衬托之下格外艳丽。底有青花“大清康熙年制”楷款，为康熙官窑中极为少见的书有款识的博古纹器物。

康熙官窑中见有五彩博古纹器物，由于康熙官窑注重颜色釉，因此代表五彩瓷制作水平的是民窑器物，特别是官窑器物并不一定书写本朝年款，而目前所见五彩博古纹器物皆无年款，故不能将没有年号的五彩博古纹器物一律视为民窑。



8 清康熙 五彩博古团花纹花觚



9 清康熙
五彩加金凸雕博古纹棒槌瓶

那么,二者的区别何在?首先,官窑以大件器物较为少见,凡观音瓶、棒槌瓶、油锤瓶等康熙朝特有的器型,多为民窑器物。其二,凡是绘有龙凤、缠枝莲、花果等传统纹饰的多为官窑器物。其三,凡圈足浑圆润滑者可视为官窑器物,而圈足边缘呈尖状,并且有斑块残缺现象的可定为民窑器物,但上述几点并非绝对,要具体器物具体分析。

图8五彩博古团花纹花觚,高41.5厘米,口径19.1厘米,足径12.7厘米。外壁饰有三组纹饰,颈部绘博古纹饰,腹部为红色菱形锦地圆形开光,内绘团莲纹,腹下部为海水鱼龙变幻纹饰。此器没有款识,器型又较大,但绝非民窑器物。首先,纹饰安排有康熙官窑不拘泥传统形式追求变化的装饰风格。其二,绘画工细,虽为勾线平涂,但色泽变化较为明显,特别是青花有分水迹象。其三,色彩较为柔和,没有艳丽感。其四,胎质较为致密细白,露胎处不见有火石红。

图9五彩加金凸雕博古纹棒槌瓶,高45厘米,口径12.4厘米,足径12.2厘米。口沿处饰一周回纹,颈部贴雕红、绿螭龙两条。肩部为金彩留白地缠枝莲纹,近足处为金彩变形蕉叶纹,足外墙绘金彩留白缠枝花卉纹。腹部主题纹饰为贴雕的博古纹饰,或琴棋书画,或太平有象。纹饰绘画工细,贴雕技法高