

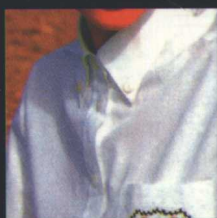
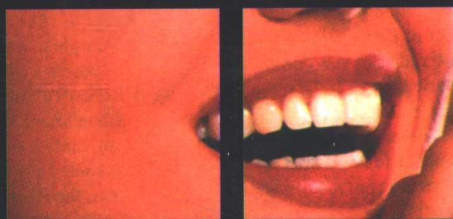
不  
花  
钱  
少  
花  
钱  
穿  
新  
装  
穿  
时  
尚  
穿  
风  
采  
穿  
流  
行

杨红明  
孙学敏 编著

# 女装 变换 设计

旧款改新款的设计技巧(衬衫篇)

中国纺织出版社



# 女装变换设计

——旧款改新款的设计技巧

(衬衫篇)

杨红明 孙学敏 编著



中国纺织出版社

## 内 容 提 要

女士们的衣橱中都有不少“穿嫌过时,弃之可惜”的服装,如何处理它们还真是个问题。本书为心灵手巧的人们提供了极好的思路。本书设计的近 280 款各种新颖的女衬衫,都是在原有的服装基础上进行改制,即利用您家里的服装,稍加改动,使您不花钱或花很少一点钱就可穿新衣。这就是本书的编写宗旨。

本书的款式以实用为主,裁剪缝纫力求简单,便于自己动手裁制。只要您肯动手,就能按此书设计制作出您满意的各款夏装。

本书可供广大服装爱好者阅读,也可作为服装行业及服装院校师生的设计参考书。

### 图书在版编目(CIP)数据

女装变换设计:旧款改新款的设计技巧:衬衫篇/杨红明,孙学敏编著. - 北京:中国纺织出版社,1999

ISBN 7-5064-1649-2/TS·1316

I . 女… II . ①杨…②孙… III . 女服:衬衣-设计  
IV . TS941.2

中国版本图书馆 CIP 数据核字(1999)第 10149 号

---

责任编辑:詹 珺 责任校对:俞坚沁  
责任设计:詹 珺 责任印制:初全贵

---

中国纺织出版社出版发行  
地址:北京东直门南大街 6 号  
邮政编码:100027 电话:010-64168226  
北京机工印刷厂印刷 各地新华书店经销  
1999 年 6 月第一版第一次印刷  
开本:787×1092 1/16 印张:18  
字数:425 千字 印数:1—4000 定价:28.00 元

---

凡购本书,如有缺页、倒页、脱页,由本社发行部调换

# 前 言

夏季是女性展现自己婀娜多姿丰韵的最佳季节。夏季的服装轻盈凉爽，款式随意，裁剪制作很方便，裁剪尺寸不必太拘泥，因而对于爱美的女性，不妨自己动手裁制一二件夏装。

纵观街上的服装潮流，很多服装款式都是采用异料搭配、异色相拼的。对于这类服装，只要我们稍加动脑，就可不花钱，或者花很少一点点钱（买块布头或半尺布），变换出一件新款服装。

如果您有兴趣的话，不妨将家里闲置的某件衬衫，参照本书的款式及裁剪尺寸，自己动手，变换出您所喜爱的新款，而后您会发现，根本没花钱，也没费多少事，就有了一件时髦的夏装。

比如，当您观察今年的服装流行款式时，只是觉得领型有了变化，其他与以往的无甚差别，甚至连服装的色彩、面料都与您以前的服装相似，鉴于这种情况，您不妨参考本书，稍加改动，就可做出一件紧跟流行的新领样。再如，街上流行短衫，您不必急于购买，若能利用原有的衬衫，参照本书的实例，改制一件新潮短衫，我想更有韵味，而且是仅此一件，与众不同。本书有近 280 款女衫供您参考选用。

本书在写作中力求实用，使读者能轻松方便地利用它来变换自己的服装，即使没有剪裁缝纫基础也能看懂。可以说，只要您会使用缝纫机，即使不太熟练，参照本书的裁剪尺寸、缝纫说明，自己动手肯定能做出新款夏装，不花钱穿新衣，何乐而不为呢。请您试一试，肯定有收获。

本书为女夏装设计，以衬衫为主体，在您原有的衬衫上进行变化，其分为：领的变化、异料搭配、长衣改短、露肩装、袖的变化、其他变化、套头衫变换，详见目录。衬衫的款式较外衣相对随意，因而裁裁剪剪较为简单，您只要有兴趣，参照本书将会变换出您满意的服装。对于下岗的女性更应尝试，不花钱而穿新衣，实际就等于增加收入。

本书在编写过程中，得到了周红、王忠琏、宋桂兰的大力支持与帮助，刘月丽为本书提供了大量的设计素材，在此一并表示感谢。

限于水平，本书在编写过程中定有许多不足之处，敬请广大读者及专家赐教。

作者

1999 年 1 月

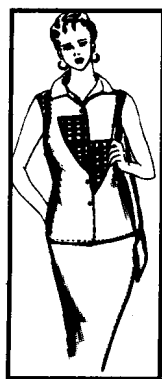
# 目 录

变换设计图说明.....(1)  
领的变化.....(3)



夏季的服装裁剪缝制都很方便,您在自己原有的服装上稍加剪动,就可变换出您所喜爱的新式样,没花钱就换了一件新装。这里列举了 74 款各式领型供您选用,更希望您能在此书的基础上自己设计更新的领样,使您的夏装更能体现与众不同的风采。

异料搭配.....(77)



异料搭配的服装非常醒目,如果您的衬衫缺少新鲜感,不妨将其变换一下。在这里列举了 115 款异料搭配的新款夏装,供您选用。您不妨将家里闲存的零碎布料拿出来,参照本书的款式设计变换出您所喜爱的新款。这些变换很简单,却能使您有意外的收获。

长衣改短.....(192)



夏季的服装,身着短衫的女性不失为时髦。长衣改短,对于每一位女性而言简便易做。参照这里列举的 10 款短衫,您稍加动剪就可完成,宽松的、紧身的,根据您的喜好来改制。因长衣改短很容易,所以这里只列举了 10 例,您可在此基础上自由发挥。

## 露肩装.....(202)



炎热的夏季,露肩装清爽凉快,近年来深受女性的青睐。它展现出女性圆润柔曲的肩部及优美的肌肤,焕发您青春的活力。本书列举了 23 款新颖别致的露肩装,在炎炎的夏季,您不妨用家里闲存的衬衫参照此书改制几款露肩装,相信它定会受到您的喜欢。

## 袖的变化.....(225)



夏季的服装,袖子的变化也很丰富,裁剪制作也容易,您不妨将自己的衬衫在袖型上稍加变化。本书列举了 18 款各类袖型供您选用,有中袖、半袖、插肩袖、坎袖等等。考虑制作的方便,本书在袖型设计上没有涉及袖山变化,即袖子与衣身相连处一般不动。若将袖子拆下来进行变换设计,那会变得更加丰富。

## 其他变化.....(243)



除上述几类变化外,这里还列举了 18 款综合设计的款式,如马甲与衬衫的组合设计,将系扣的改为套头的,两件衬衫互相搭配,局部装饰等等,使您能轻松随意的变化自己的服装。

## 套头衫变换.....(261)



套头女衫的变换设计这里只列举了 19 款，因套头衫可改为开衫，所以前面的 200 多款设计也适用于套头衫的变换。您可前后对照参考，开阔自己的思路。


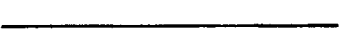










## 变换设计图说明

## 例图说明

在使用本书之前,请您先阅读此说明:

1. 本书每页的效果图为变换后的实例,旁边的款式为原有的服装,其中细线为原服装的轮廓线,粗线为将要改动的裁剪线,粗虚线为后片的裁剪线。
2. 新添衣片一般都是利用裁下的衣片来画,其中细线为原裁片,粗线为新裁片尺寸。
3. 图中除个别尺寸以外均为毛份尺寸,按照书中尺寸直接在布料上裁剪即可。个别的净份尺寸在书中都有说明。
4. 本书所用尺寸以厘米(cm)为单位。

## 例图中符号

	外形线 表示衣片外形轮廓,在款式图中为裁剪线
	基本线 为画外形线所必需的辅助线,在款式图中为原来衣服的轮廓线
	折叠线 表示此处连折不可剪开,在款式图中为后片裁剪线
	尺寸线 表示各部位尺寸长度
	缩褶线 表示此部位收碎褶
	单折裯 表示此部位折褶
	双折裯 表示此部位折双褶
	省略 较长尺寸的省略表示
	相拼 表示两块部位连在一起后整体裁出
	垂直 表示此部位两条线要成直角
	后领口尺寸 表示量此段弧长
	前领口尺寸 表示量此段弧长



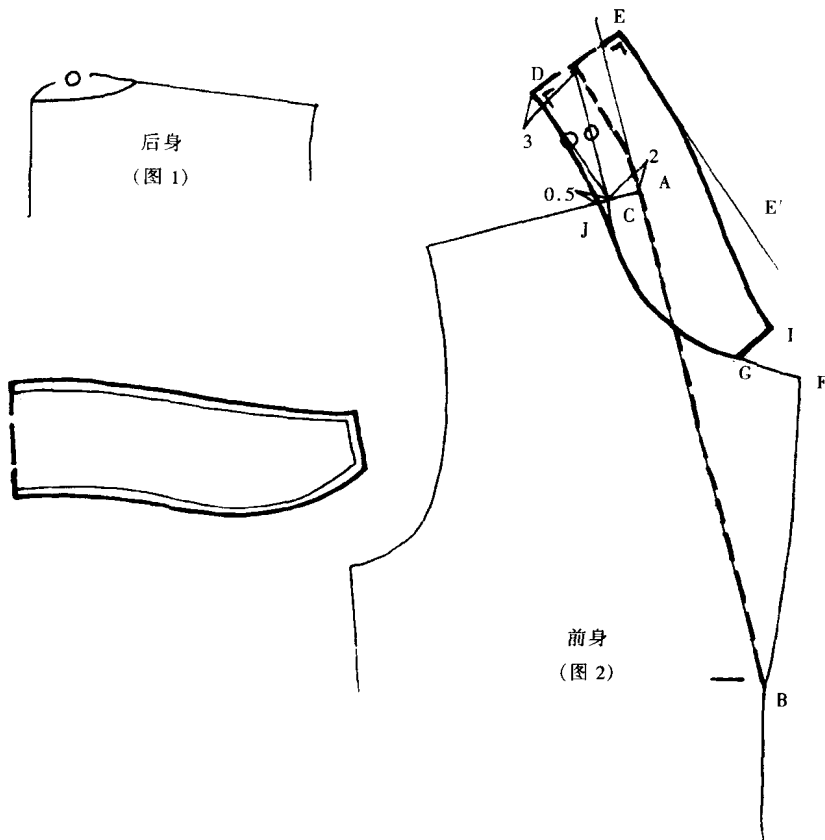
## 2 变换设计图说明

### 西装领的画法

为使读者便于使用本书,在这里先介绍一下西装领的画法,以便您在后面的变换设计应用中能熟练地将衣领画出。画领前先将前后衣身裁好,接着量取后领口尺寸(见图1),然后利用裁好的前身来画西装领。

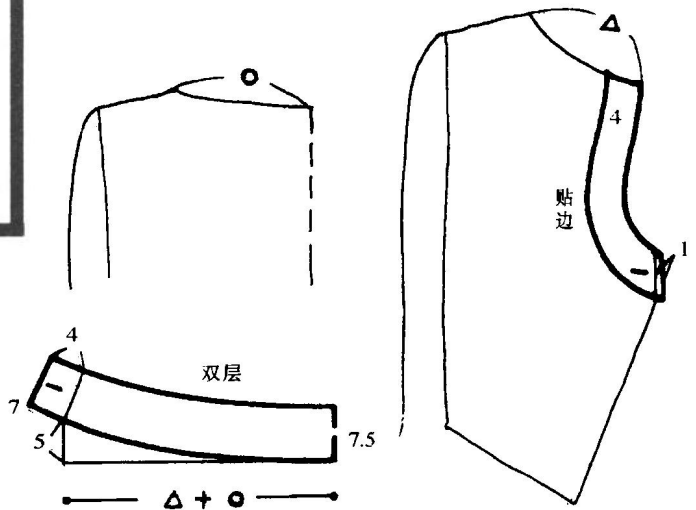
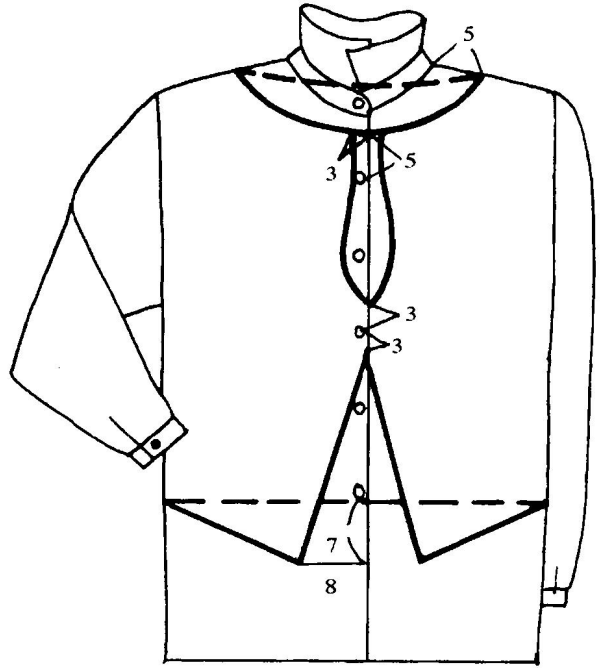
具体步骤如下(见图2):

1. 在前肩线的延长线上取 2 cm, 为 A 点, 将其与第一扣位水平线的 B 点相连画直线, 此线称为驳口线。
  2. 在领口宽 C 点做驳口线的平行线, 并使其长度等于后领口尺寸, 以“○”表示。
  3. 将该线以 C 点为轴心逆时针倾斜 3 cm (该线长度要保持不变), 取 D 点。
  4. 作 DC 线的垂线, 确定领宽尺寸, 一般取 7 cm, 定点 E。
  5. 作 DE 线的垂线 EE'。
  6. FG、FI、IG 三个尺寸一般称为领嘴尺寸, 可根据自己的爱好来定 (一般西装为  $FG = 4$ 、 $IG = 3.3$ 、 $FI = 4.3$ , 但不是唯一的)。
  7. 将 EI 两点画顺, 注意 E 点要保证直角。
  8. 在 C 点向外取 0.5 cm 为 J 点, 将 D 点与 J 点画顺, 并顺至领口弧线上。
  9. 在 D 点沿 DE 线取 3 cm 作为领座宽, 由该点画线顺至驳口线上 (图中虚线部分), 此为领的翻折线。
  10. 按该尺寸画出领样净领样, 裁时要放 1 cm 缝份 (见图 3)。
- 按上述 10 个步骤即可裁出西装领。掌握了裁剪要领, 西装领的裁剪也是很简单的。



领的变化

大开领的设计展露你优美的玉颈



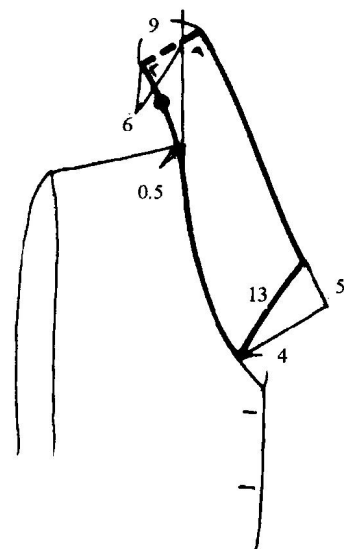
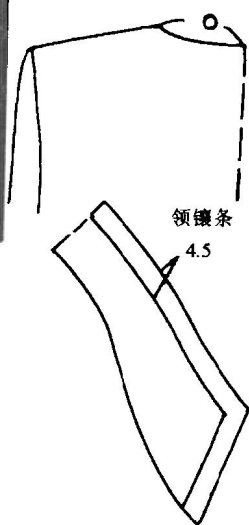
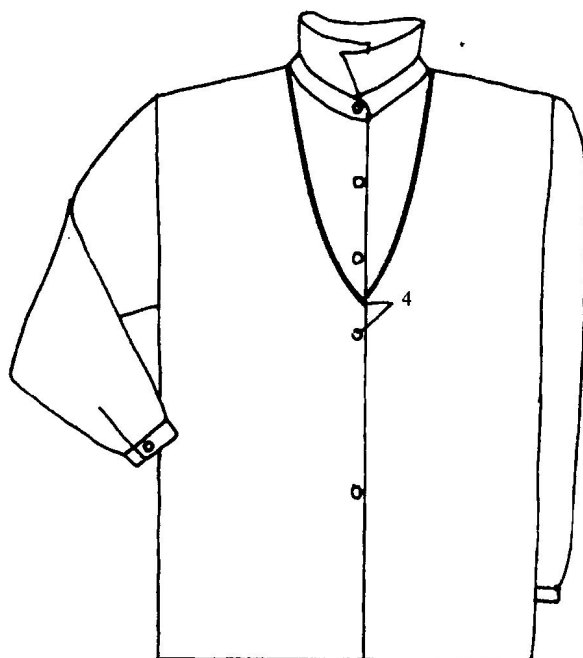
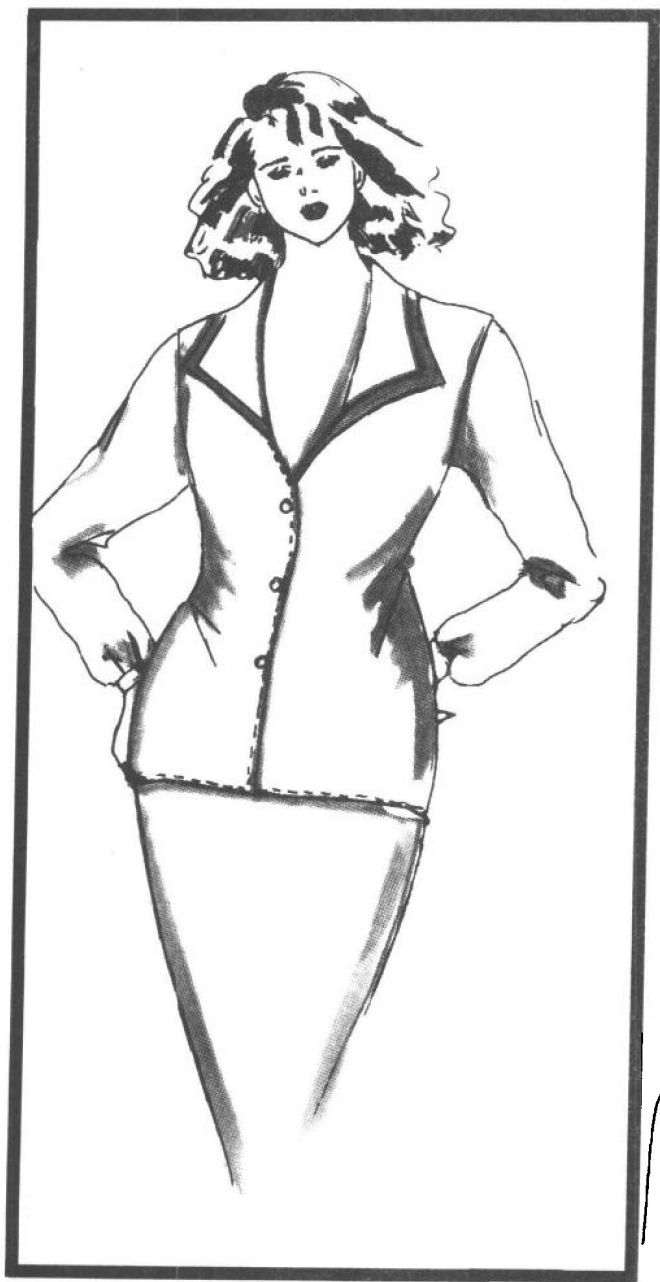
变换步骤:

1. 将衣身按图中尺寸裁, 虚线为后身裁剪线。

2. 量取前后领口尺寸, 画出新的领型, 另布裁出。

3. 利用裁出的前身画出胸前开口处贴边, 另布裁出。

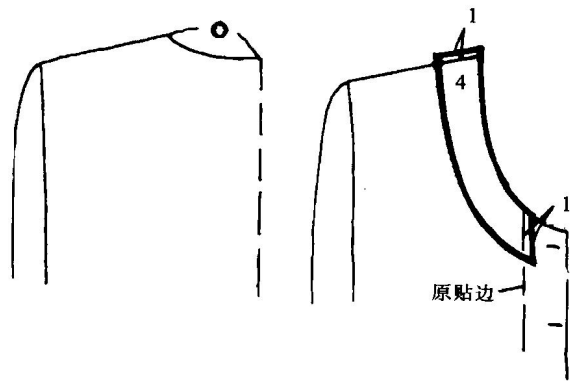
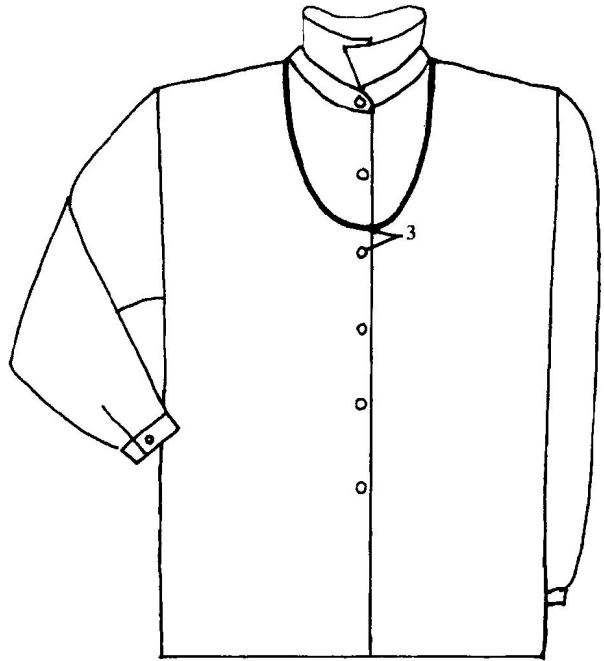
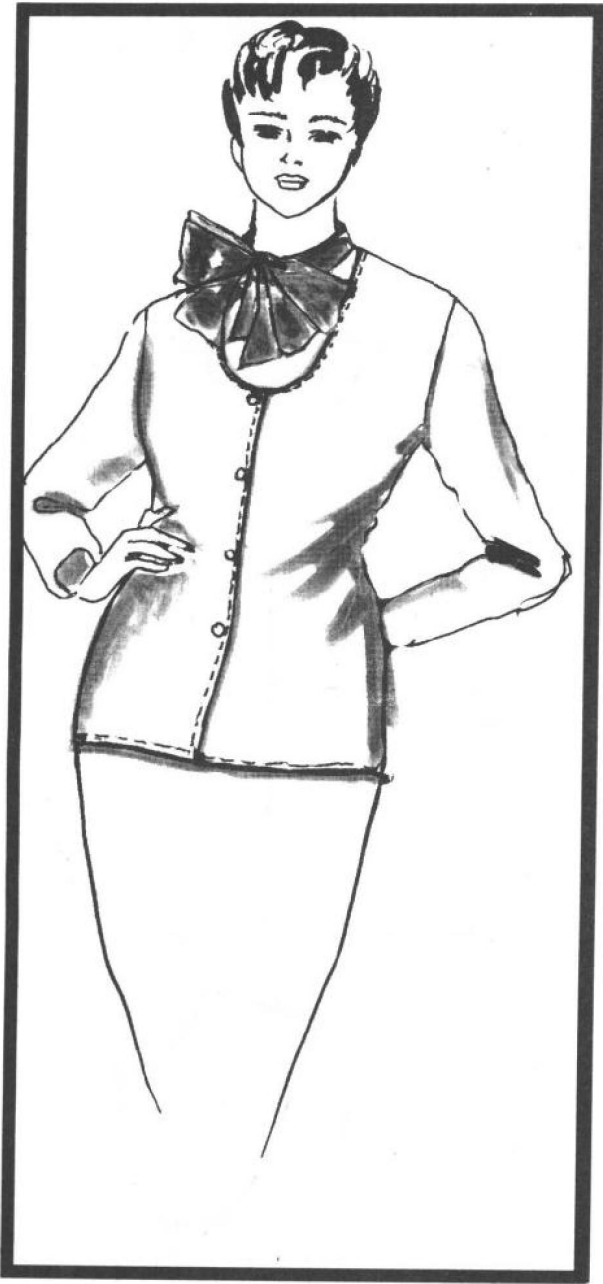
## 深开的领型不失国际新潮



### 变换步骤:

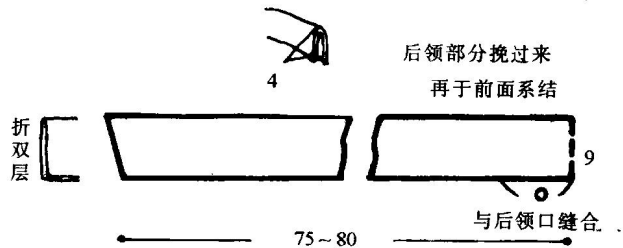
1. 将衣身前领口按图中尺寸裁出。
2. 后领口将领子拆掉,即后领口不动剪。
3. 量取后领口尺寸,利用裁出的前身领口画出新的领子,另布裁出。
4. 利用裁出的领子画出领镶条尺寸,另布裁出。

# 大花结领更增加你的妩媚可人

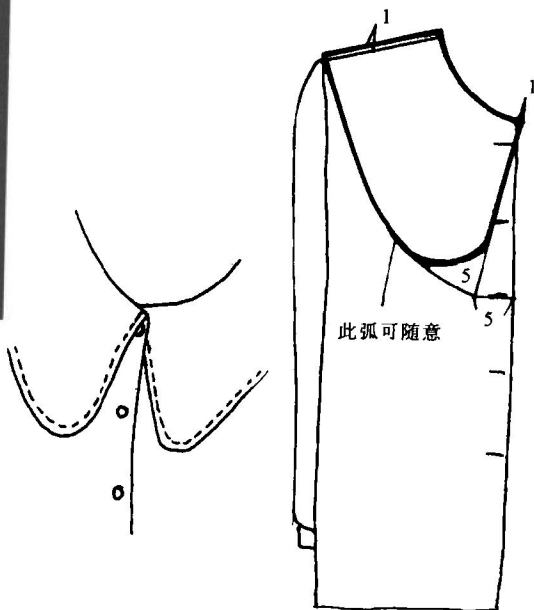
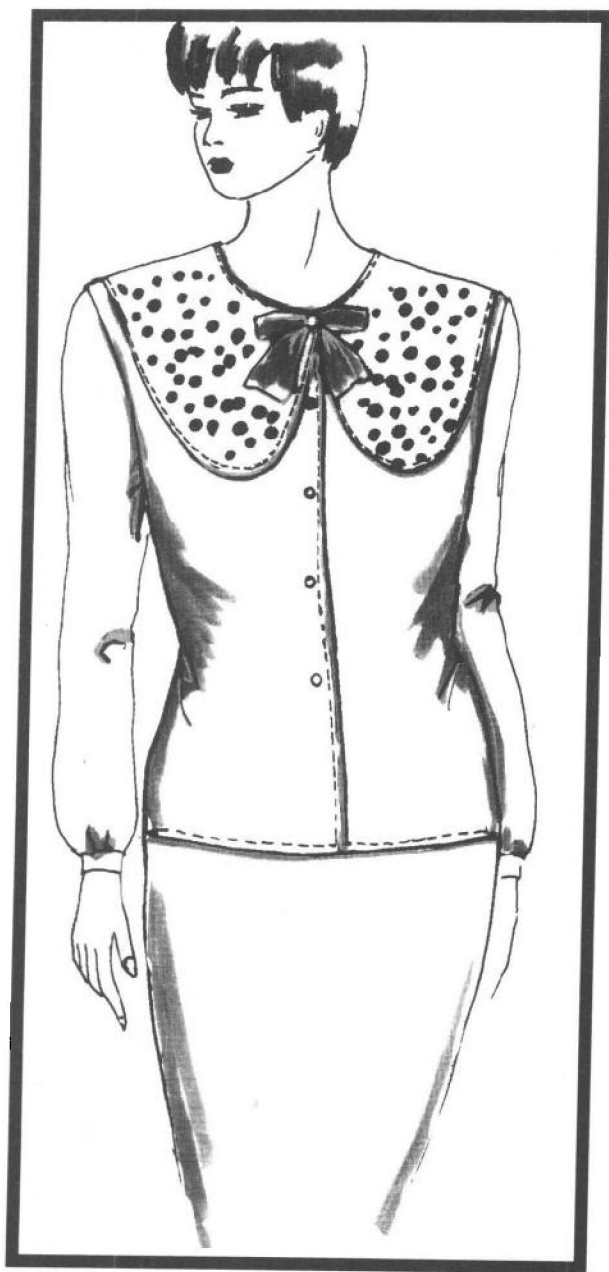


### 变换步骤:

1. 将衣身前领口按图中尺寸裁出。
2. 后领口将衣领拆掉,即后领口不动剪。
3. 利用裁出的前身领口画出领口贴边,另布裁出。
4. 裁出领结,其为双层。
5. 领结只在后领口缝合,前领口不缝。



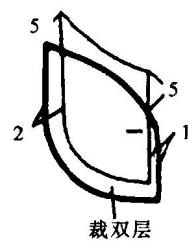
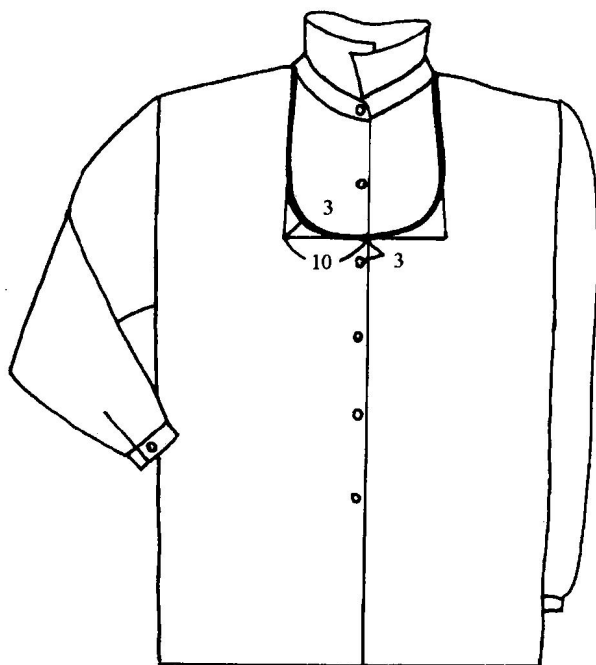
## 大大的披肩领耀眼夺目



变换步骤：

1. 将衣身领口按图中尺寸裁出，虚线为后领口线。其他位置不动。
2. 利用前身领口画出领型尺寸，另布裁出。领裁双层。
3. 领子在肩部夹在肩缝中缝合。事先把肩缝拆开。
4. 领结可去商店选配。

## 深色的领子跳跃你的神采



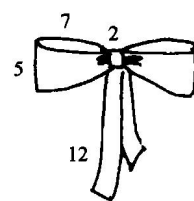
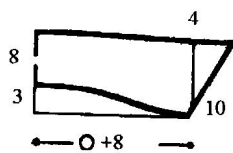
### 变换步骤:

1. 将前身领口按图中尺寸裁出。后领口将领子拆掉,即后领口不动剪。

2. 利用前身裁下部分画出变换部分的尺寸,另布裁出。

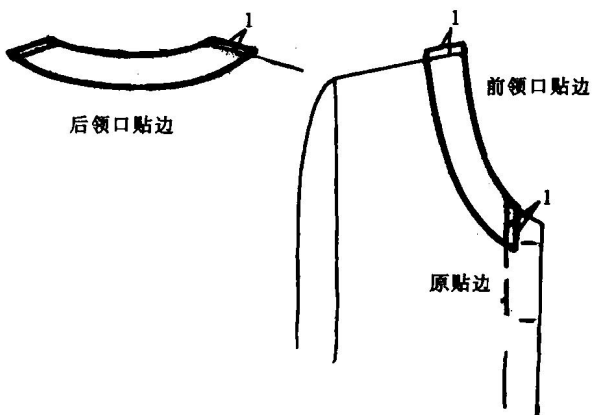
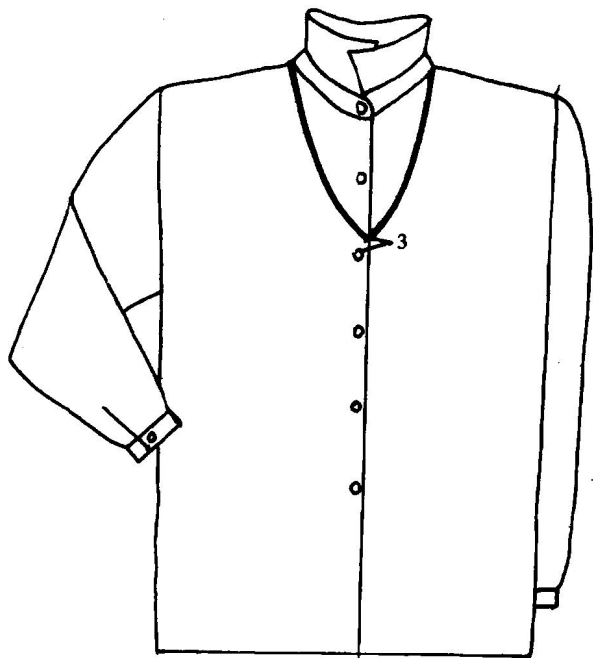
3. 量取前后领口尺寸画出新的领型,另布裁出。领裁双层。

4. 花结可去商店选购,也可自己裁制。



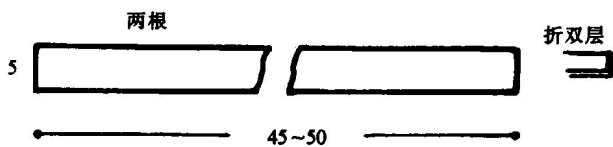


## 胸前加个飘带 令你的衬衫大为改观

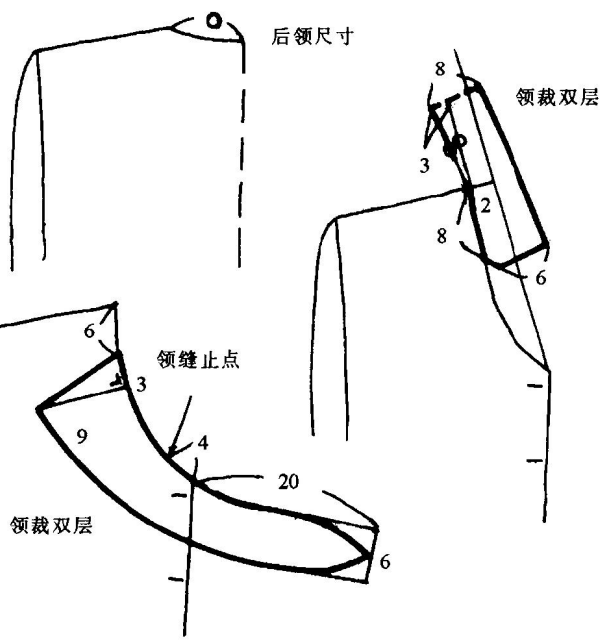
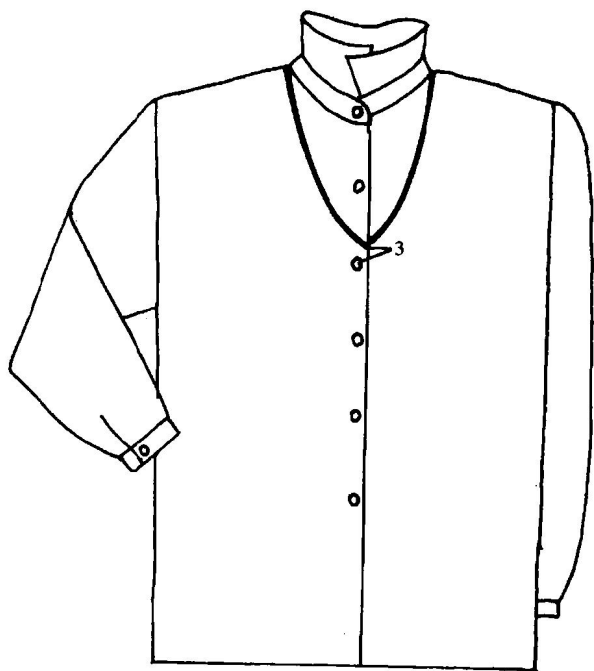
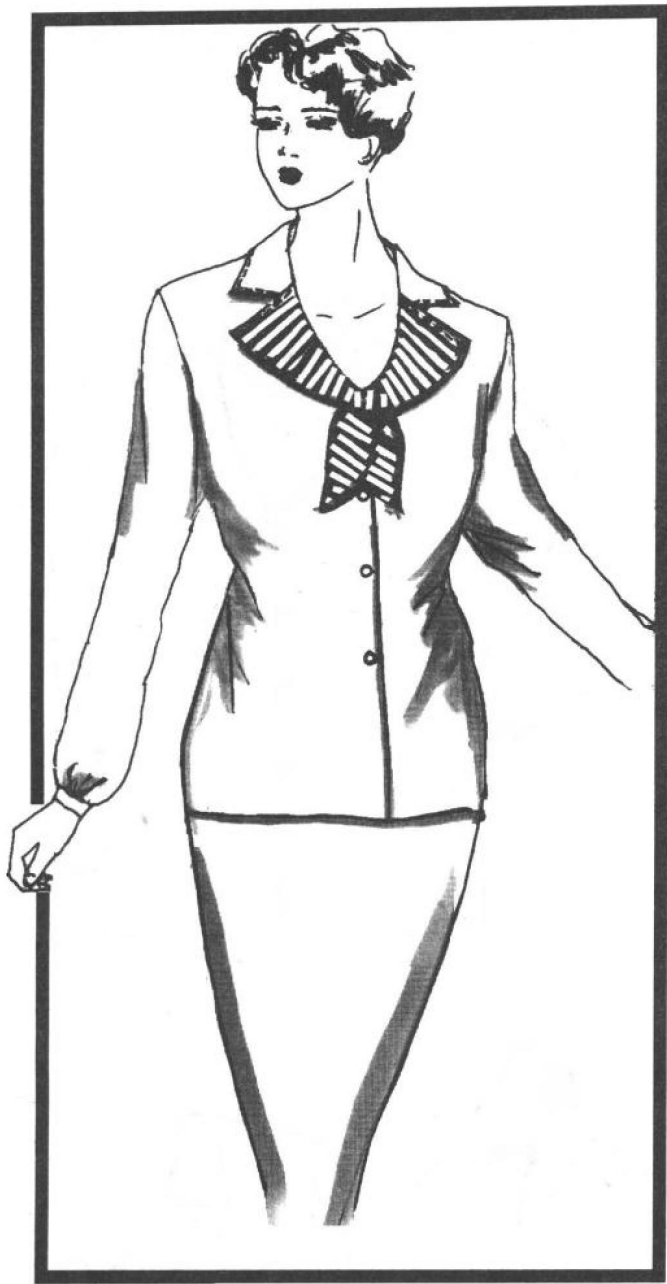


### 变换步骤:

1. 将衣身前领口按图中尺寸裁出。
2. 后领口将领子拆掉，即后领口不动剪。
3. 利用裁出的前后身领口画出领贴边，另布裁出。
4. 画出系带尺寸并用另布裁出。



## 条格图案的飘带领赏心悦目

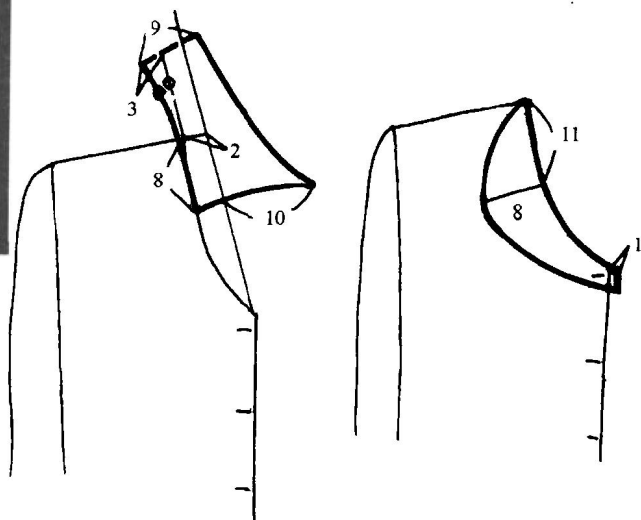
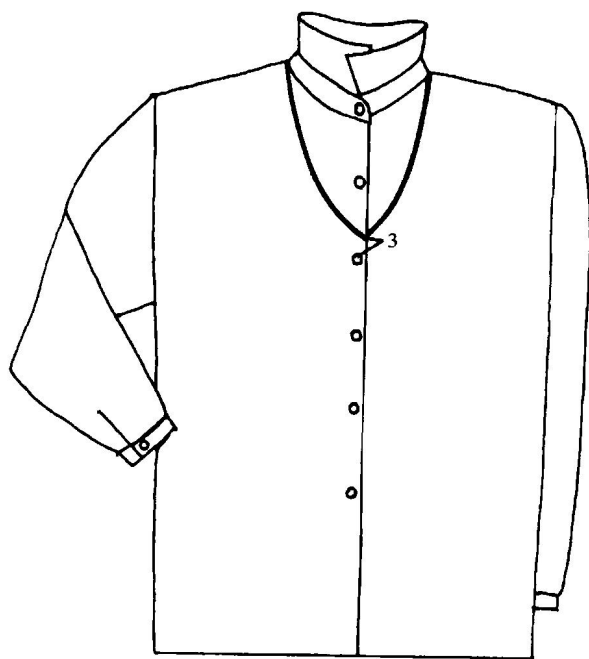
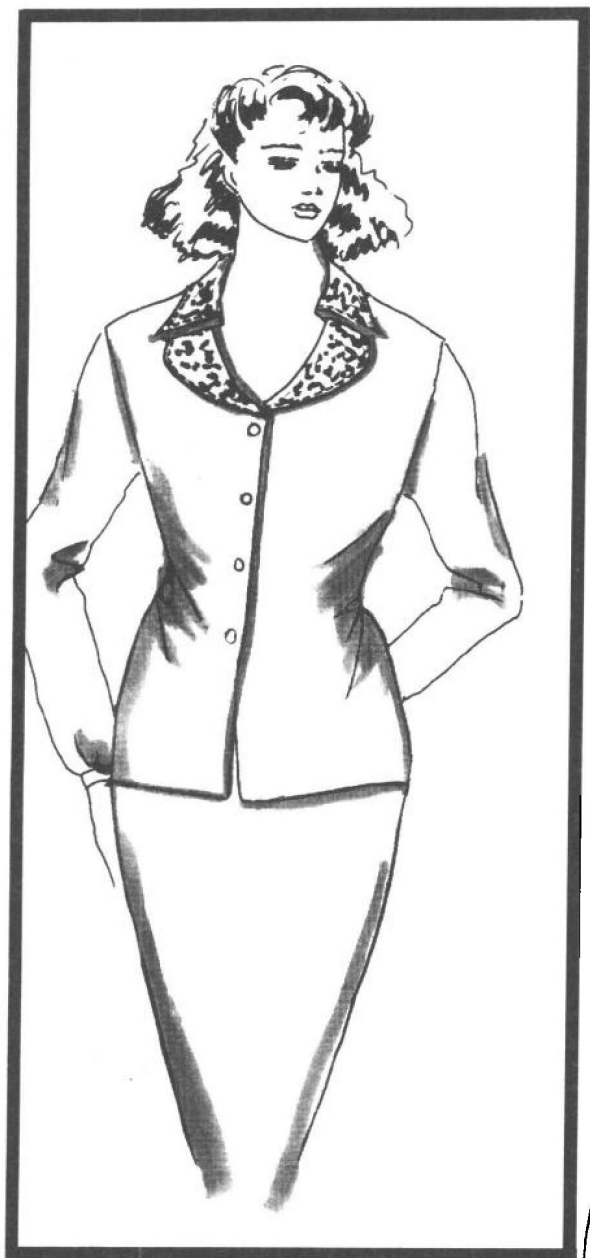


### 变换步骤:

1. 将衣身前领口按图中尺寸裁出。
2. 后领口将领子拆掉，即后领口不动剪。
3. 量取后领口尺寸，利用前身领口画出新的领子。
4. 利用前身领口画出飘带领部分。



## 尖领与圆领的互相衬托风采各异



变换步骤:

1. 将衣身前领口按图中尺寸裁出。
2. 后领口将领子拆掉, 即后领口不动剪。
3. 利用裁出的前身领口画出领子尺寸, 另布裁出。两种领子都裁双层。领子尺寸为毛份尺寸, 已含缝份。