

四季花卉 穷冬不凋 品种繁多 色彩艳丽  
官窑纹饰 疏密有致 民窑纹饰 组合随意

# 明清瓷器纹饰鉴定

四季花卉卷



老古董丛书

# 明清瓷器纹饰鉴定

——四季花卉卷

主 编 铁源



## 图书在版编目 (CIP) 数据

明清瓷器纹饰鉴定. 四季花卉卷 / 铁源编著. - 北京:  
华龄出版社, 2002.9

(老古董丛书 / 铁源主编)

ISBN 7-80178-050-7

I. 明… II. 铁… III. 瓷器 (考古) - 器物纹饰  
(考古) - 鉴定 - 中国 - 明清时代 IV. K876.34

中国版本图书馆 CIP 数据核字(2002) 第 074379 号

## 明清瓷器纹饰鉴定—四季花卉卷

铁 源 主 编

责任编辑: 阎 丽 责任校对: 刘丽颖 封面设计: 羚 羊

出版发行: 华 龄 出 版 社 北京市西城区西什库大街甲 10 号

经 销	新华书店	印 张	6.5
开 本	889mm × 1194mm 大 32 开	印 刷	北京雅昌彩色 印刷有限公司
版 次	2002 年 10 月第 1 版		2002 年 10 月第 1 次印刷
印 数	1-8000 册		

ISBN7-80178-050-7/K · 12

定 价 39.80 元

# 内容提要

明清瓷器在我国陶瓷史上具有极其重要的地位。其纹饰的种类繁多，特别是四季花卉纹饰内容广泛，题材丰富，表现手法高超、多样，风格更是历代不同。如明代的组合随意，画风洒脱，清代的布局严谨，绘画工细。本书共收有明清两代四季花卉纹饰器物 550 余件，按植物品类及构图方式的不同分为四季花卉、梅花、菊花、桃花、兰花、茶花、牵牛花、海棠花、月季花、桅子花、罌粟花、百合花、水仙花、玉兰花、木芙蓉花、秋葵、团花、皮球花、花篮等章节。从布局、画法、色彩等方面进行详细阐述，并断代鉴定。在具体的论述过程中，不仅对历代之间的纹饰进行纵向比较，也有官民窑之间的横向比较，更有真赝之间的对比。为了使读者更好地了解花卉纹饰的时代特征，有选择地提供了一些纹饰的局部放大图，一扫过去此类书籍见大不见小，见粗不见细的弊端，为读者在细微之处找出异同，提供了有力的佐证。

# 老古董丛书

- |             |          |
|-------------|----------|
| 古代民窑陶瓷      | 38.00 元  |
| 明代青花瓷器      | 39.80 元  |
| 明清五彩瓷器      | 39.80 元  |
| 明清斗彩瓷器      | 39.80 元  |
| 明清色釉瓷器      | 39.80 元  |
| 清代民窑瓷器      | 39.80 元  |
| 清代青花瓷器      | 39.80 元  |
| 清代粉彩瓷器      | 39.80 元  |
| 晚清民国瓷器      | 39.80 元  |
| 民国瓷器        | 38.00 元  |
| 宋辽陶瓷鉴定(上、下) | 128.00 元 |
| 明清瓷器纹饰鉴定    |          |
| —龙凤纹饰卷      | 39.80 元  |
| 明清瓷器纹饰鉴定    |          |
| —动物纹饰卷      | 39.80 元  |
| 明清瓷器纹饰鉴定    |          |
| —花鸟草虫卷      | 39.80 元  |
| 明清瓷器纹饰鉴定    |          |
| —人物纹饰卷      | 39.80 元  |
| 明清瓷器纹饰鉴定    |          |
| —景物纹饰卷      | 39.80 元  |
| 明清瓷器纹饰鉴定    |          |
| —荷莲牡丹卷      | 39.80 元  |
| 明清瓷器纹饰鉴定    |          |
| —松竹花果卷      | 39.80 元  |
| 明清瓷器纹饰鉴定    |          |
| —四季花卉卷      | 39.80 元  |
| 明清瓷器纹饰鉴定    |          |
| —图案纹饰卷      | 39.80 元  |
| 明清瓷器纹饰鉴定    |          |
| —博古文字卷      | 39.80 元  |

# 目 录



**主 编** 铁 源  
**副主编** 溪 明  
**编 委** 羽 根  
          张良仁  
          马 涛  
          曹建文  
          王 洋

四季花卉纹.....	1
梅纹.....	45
菊纹.....	72
桃花纹.....	111
兰花纹.....	117
茶花纹.....	129
牵牛花.....	136
海棠花纹.....	138
月季纹.....	141
桅子花纹.....	147
罂粟纹.....	152
百合纹.....	154
水仙纹.....	159
玉兰纹.....	162
木芙蓉纹.....	166
秋葵纹.....	168
团花纹.....	172
百花纹.....	183
皮球花纹.....	186
花篮.....	191



# 四季花卉纹

四季花卉纹为明清瓷器装饰纹样之一。因其在器物上分别绘有不同的花卉，代表一年四季，故名。有缠枝、折枝等表现形式。其组合随意，花卉并非严格以四季为序安排，多者十余种花卉，少则两种，或一种不知名的花卉。唐张翥诗：“四季多花木，穷冬亦不凋。”故有吉祥寓意。

洪武饰有四季花卉纹的器物较多，一般均饰在盘类器物的内心，以分层布局的形式加以表现。常见有缠枝菊、折枝莲、牡丹及卷草纹等。纹饰多而层次不乱，画法为勾线填色。

图1青花釉里红托盘，自口沿至盘心共绘有四组缠枝花卉纹饰，依次为卷草、缠枝花卉、缠枝菊及折枝莲纹。图案层次多而不乱，疏密有致，画笔生动娴熟，豪放生动。扁菊纹勾边填色而留白，莲瓣状如麦粒有芒，与同时代的菊、莲纹饰画法相同，为洪武时典型的四季花卉器物。

图2青花缠枝四季花卉纹托盘，口径19.6厘米。盘内亦绘有四组纹饰，外口沿纹饰与上器相同，内壁为缠枝莲与牡丹纹，青花双圈



1 明洪武 青花釉里红托盘



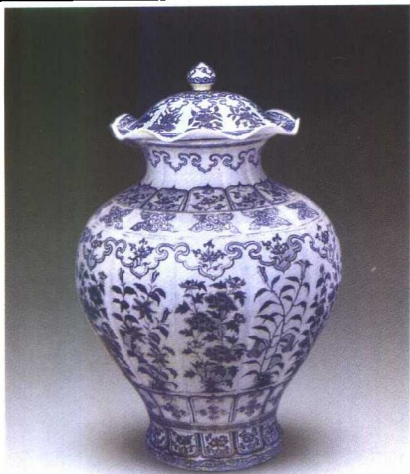
2 明洪武

青花缠枝四季花卉纹托盘

内为缠枝牡丹纹，盘心为一折枝莲花纹。莲瓣细长而尖，勾线填色，一边留有空白；牡丹花勾线填色留白。花瓣层次饱满，有点饰的花心，牡丹花瓣的边缘为多曲弧线，叶片开叉较多，时代特征明显。

洪武四季花卉的另一特征是构图饱满，层次繁多。

图3青花釉里红瓜棱盖罐，高



3 明洪武 青花釉里红瓜棱盖罐

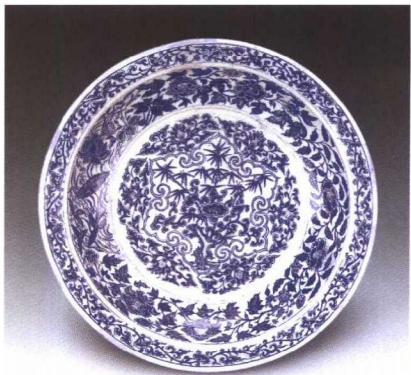
53厘米，口径26.5厘米，足径23.2厘米。其造型硕大庄重，纹饰繁密而复杂。在十二道弧线组成的瓜棱式圆腹上，分别绘有十二种不同的花卉，代表一年四季。花朵基本上是勾线填色留白，叶片上有留白的叶脉。绘画细腻精湛，色泽泛灰，时代特征明显。

图4青花四季花卉纹盘，高10.3厘米，口径59厘米，足径35.6厘米。盘心纹饰极为繁密，口沿处为流畅的卷草纹，内壁为缠枝四季花卉纹饰，盘心下方一矮小的山石上分出几株花卉，枝干向盘心蔓延伸展，大朵花勾线填色留白，小朵花勾线不填色，花叶或三裂、五裂，或细长而尖。构图极为饱满，有密不透风之感，但层次清晰。

洪武官窑四季花卉纹饰的另一



4 明洪武 青花四季花卉纹盘

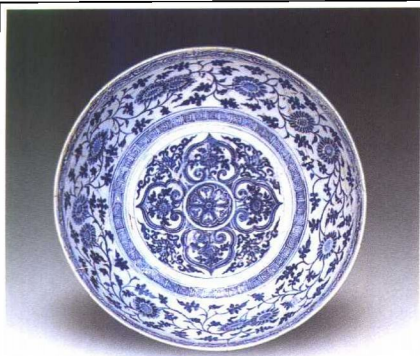


5 明洪武 青花开光四季花卉纹盘

特征是喜用开光技法增加纹饰的表现力，且开光形式多变，毫不雷同。

图5青花开光四季花卉纹盘，高9厘米，口径47厘米，足径28.5厘米。内口沿绘缠枝花草纹饰，里壁绘有茶花、梅花、牡丹、木芙蓉、莲荷，以缠枝的形式将不同的花连在一起，不仅花形各不相同，而且缠绕的花叶亦随花朵的不同而有变化，勾线留白，层次清晰。盘心为

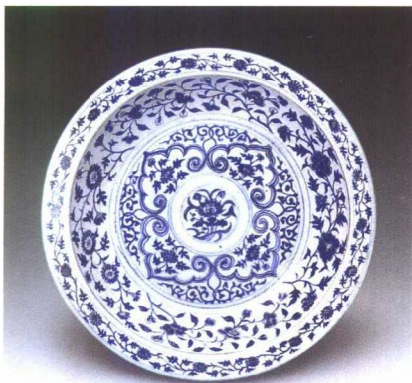




6 明洪武 青花开光四季花卉纹碗

双勾六出垂云形开光，内绘竹石灵芝纹饰，并以缠枝莲纹饰填满开光外的空间，装饰韵味浓郁。

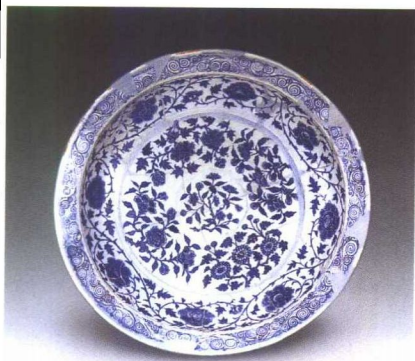
图6青花开光四季花卉纹碗，高16厘米，口径41厘米，足径22.7厘米。内壁口沿饰卷草纹一周，内壁绘有缠枝菊纹，碗心一周为回纹，云肩形开光四个及折枝莲纹，开光内绘折枝菊花，中央绘五出莲瓣纹饰。花叶勾线填色不留白，叶片细长而尖，开裂较多，花朵勾边填色留白，层次感极强。云肩形开光极为新颖别致。



7 明洪武 青花四季花卉纹盘

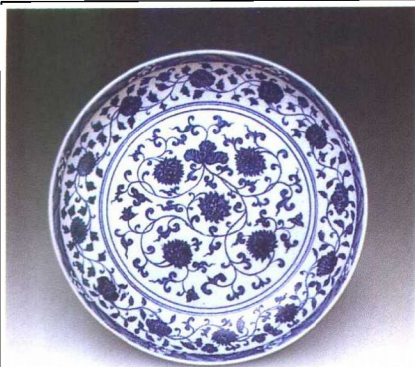
图7青花四季花卉纹盘，高8.5厘米，口径45.7厘米，足径26.9厘米。内口沿饰有缠枝菊纹，内壁绘缠枝牡丹、石榴、菊、山茶花等四季花卉。盘心为折枝莲纹，外有四个如意云头形开光，其内饰有折枝菊纹，开光外绘缠枝忍冬纹，纹饰层次繁多，但花形各异，故不显繁缛。

洪武四季花卉纹饰亦有构图较为疏朗之作，但绘画精湛，层次丰富。



8 明洪武 青花四季花卉纹盘

图8青花四季花卉纹盘，高9.3厘米，口径47厘米，足径28.3厘米。内口沿饰卷草纹，内壁饰缠枝牡丹八朵，盘中心为折枝桃花一株，环绕有折枝牡丹、石榴、菊花和茶花等四季花卉。盘心纹饰布局疏朗，所留空间较大，但绘画方法一如同时代器物，花朵勾边留白，



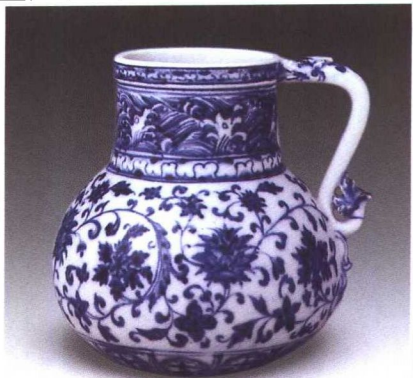
9 明永乐 青花缠枝四季花卉纹盘

富有层次感。

永乐官窑饰有四季花卉的器物较多，一般来讲，具有洪武朝遗风，但构图较前朝多疏朗一些，画法仍为双勾填色。

图9青花缠枝四季花卉纹盘，口径39.4厘米。盘内共绘有三组纹饰，口沿处绘细密的海水纹，内壁绘缠枝四季花卉纹，盘心为缠枝莲纹。菊纹虽然仍为传统的勾边填色，但不见有洪武时的网格状花蕊，牡丹花亦不见有勾边留白。青花发色较为凝重，线条流畅，格调古朴典雅，具有典型的永乐风格。

图10青花缠枝四季花卉纹花浇，高14.7厘米，口径8厘米，足径4厘米。器腹绘有缠枝四季花卉，主花大而层次繁多，辅花小而层次少，勾边填色但不留白；花叶变形夸张，主叶细长缠绕，辅叶小而卷曲，花脉清晰。青花色泽浓郁，有



10 明永乐  
青花缠枝四季花卉纹花浇



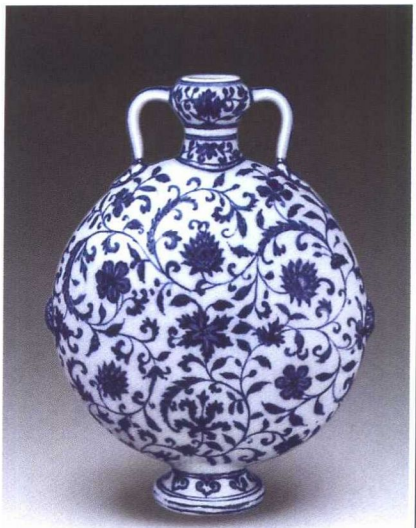
11 明宣德  
青花缠枝四季花卉纹花浇

黑褐色结晶斑痕。

图11青花缠枝四季花卉纹花浇，高13厘米，口径7.9厘米，足径5.2厘米，为宣德时器物。主题纹饰绘有五组缠枝朵花，花开八瓣，形状如星，花叶卷曲颇长，有飘逸之感。画风虽与永乐相近，但笔法较前朝洒脱豪放。肩下有青花



12 明永乐 青花四季花卉纹罐



13 明永乐

青花缠枝四季花卉纹如意耳扁壶



14 明永乐

青花缠枝四季花卉纹罐

楷书“大明宣德年制”楷款。在鉴定永乐、宣德无款同类器物时，除了看纹饰的画法之外，还要注意观察其釉及胎，如这件器物的釉白中闪青，没有开片，而永乐器则有十分自然的细碎开片，由于其胎较永乐要厚，故重量较永乐略重。

图12 青花四季花卉纹罐，高10.2厘米。外壁满绘四季花卉纹饰，线条流畅细腻，花卉勾边填色不留白，填色以细小笔触为主。构

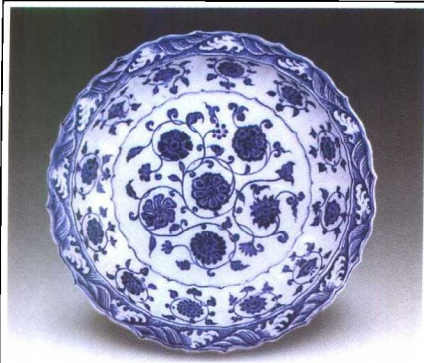
图疏朗明快，时代特征明显。

永乐四季花卉纹饰多以缠枝的形式出现在器物上，与同时代的缠枝莲纹一样，或四方连续，或二方连续。花朵疏朗，枝叶蜿蜒。

图13 青花缠枝四季花卉纹如意耳扁壶，高28.9厘米，口径3.7厘米，足径7.7厘米。通体饰有青花纹饰，腹两面均绘有缠枝花卉，基本构图为二方连续，但呈六角形均衡排列。花叶蜿蜒细长，双勾填色，利用青料的色泽深浅表现花脉，极为自然生动。五朵形状各异的花朵环绕中间一六角形花朵，勾线填色留白，层次感较好。青花色泽浓郁，绘工精湛。

图14 青花缠枝四季花卉纹罐，



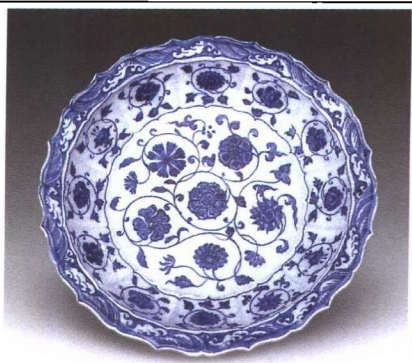


15 明永乐

青花缠枝四季花卉纹盘

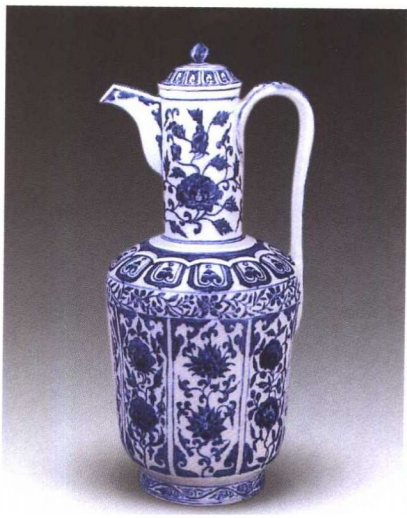
高16.5厘米，口径14.3厘米，足径9.1厘米。器身所绘纹饰繁密，层次较多。颈部饰有忍冬纹一周，肩及足部均为细密漩涡状海水纹并有留白浪花，近足处饰有云头纹内绘灵芝纹，罐腹主题纹饰为缠枝四季花卉纹。主花呈六角形状，勾线填色，青花有晕散；辅花较为写实，花脉留白，层次感强；主叶细长弯曲，状如豆荚，勾边填色，脉络卷曲清晰；辅叶较小，变化较多，或细长，或三尖形。缠绕的枝蔓线条流畅自如，描绘细腻，并有浓郁的异域风格。

图15青花缠枝四季花卉纹盘，高6厘米，口径34厘米，足径22.3厘米。内口沿处饰有海水纹，海水虽不是上器的漩涡状，但海浪清晰。内壁为各种缠枝花纹，盘心为四方连续缠绕的四季花卉，花朵勾线填色并留白，纹饰清晰，构图疏



16 明宣德

青花缠枝四季花卉纹盘

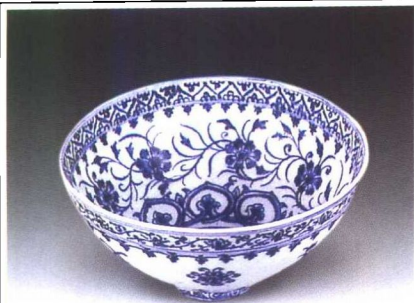


17 明永乐

青花折枝四季花卉纹水注

朗，富于层次感。

宣德朝亦有此类构图的器物，如图16青花缠枝四季花卉纹盘，口径34厘米。盘内所绘纹饰有明显的永乐遗风，画法亦较相同，但仔细



18 明永乐 青花四季花卉纹碗

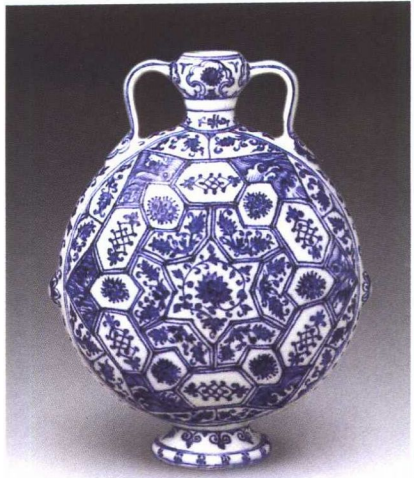
分析仍有很大的区别。首先，宣德布局较永乐要满，缠绕的花枝几近盘心的边线；其次，花瓣留白不甚明显，特别是八瓣的星形花朵的开裂较大。其三，青花色调凝重并有晕散。

永乐四季花卉纹饰的构图方式新颖活泼，不拘一格，或传统的上下结构，或异域风格，或变形开光。

图17 青花折枝四季花卉纹水注，通高38.8厘米，口径7.4厘米，足径11.5厘米。器型为阿拉伯风格，但器物的主题纹饰则为中国传统风格，上下结构的四季花卉纹具有极强的装饰效果，但略为瘦长的器物有端庄饱满之感。

图18 青花四季花卉纹碗，高8.1厘米，口径15.9厘米。碗内口沿饰曲线纹，下为朵花，壁为缠枝花卉等，纹饰绘工精细，线条流畅洒脱，构图有明显的西亚风格。青花色泽浓艳并有晕散。

永乐瓷器亦喜用开光技法进行



19 明永乐

青花四季花卉如意耳壶

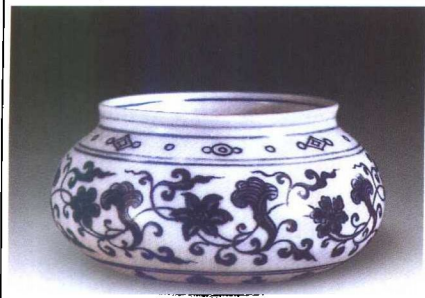
装饰，但形式不拘成法，有自然随意之感。

图19 青花四季花卉如意耳壶，高24.3厘米，口径3.5厘米，足径7.4厘米。器型为西域风格，器腹开光形状各异，内以青花绘四季花卉和海水纹饰，绘画细腻精湛，纹饰独特。青花色泽浓郁晕散，时代特征明显。

在众多的永乐官窑四季花卉纹器物中，仍以传统的缠枝形式最为常见，构图较洪武时疏朗大方，并利用叶片的变形使纹饰富有动态的韵律感。

图20 青花缠枝四季花卉纹鱼菱式罐，高8厘米，口径11.2厘米，足径6厘米。腹部饰有缠枝花卉纹饰，花朵或六瓣，或五瓣，瓣端或





20 明永乐

青花缠枝四季花卉纹鱼萼式罐

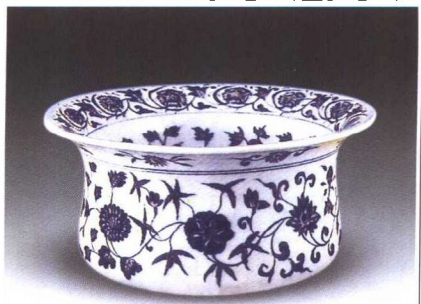
尖或圆。以青花勾线，内填色并留有空白以示花脉，层次感较强。最为典型的是叶片夸张变形，或三裂状如云朵，或似如意，给平淡无奇的缠枝花卉带来了飘动感。

如上所说，永乐四季花卉纹中的花叶变化较多，其作用不仅仅是填补纹饰的空白，更通过自身的变化使整体纹饰富有新意。

图21青花四季花卉纹洗，高12厘米，口径26.6厘米。外壁纹饰中的叶片或三裂，或五裂。三裂者如同卷云，或如竹叶，叶端细尖；五裂者如海星呈放射状，均有细密的锯齿痕。花朵勾线填色留白，富有层次感。

一般来讲，宣德官窑四季花卉的花朵较为饱满圆润，线条清晰而流畅。

图22青花缠枝四季花卉纹罐，高13.5厘米，口径16.7厘米，足径14.9厘米。腹部饰有四季花卉



21 明永乐 青花四季花卉纹洗

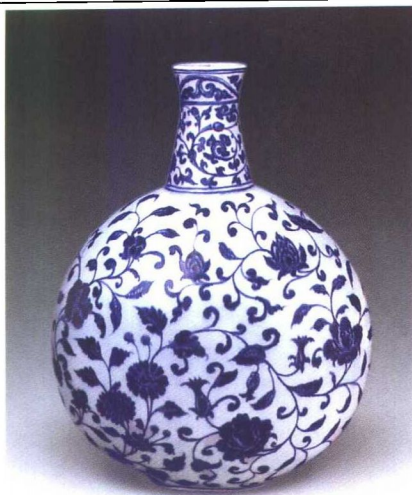


22 明宣德 青花缠枝四季花卉纹罐

纹，其描绘极为细腻，牡丹花瓣肥润，色泽变化自如，层次感极强；菊花勾线填色，内有花蕊；花叶写实，有细密的脉络；缠绕的枝蔓线条流畅。青花色泽鲜艳明快。底有青花双圈“大明宣德年制”楷款。

宣德朝四季花卉纹饰虽然构图较满，但纹饰细腻舒展，绝无繁缛之嫌。

图23青花缠枝四季花卉纹扁壶，高45.4厘米，口径8厘米，足径14×10厘米。器身纹饰较满，特别是腹部所绘缠枝牡丹、莲花、菊花、茶花，层层而饰，但纹饰绘工



23 明宣德

青花缠枝四季花卉纹扁壶

细腻，缠绕的枝蔓走向清晰，花叶穿插有序，特别是勾线填色留白的画法极有层次感。

图24青花缠枝四季花卉纹花盆，高12.9厘米，口径21.6厘米，足径12.2厘米。外壁饰有缠枝牡丹、缠枝菊等四季花卉，纹饰的描绘极为细腻，花叶写实，多为三尖状，勾线填色，内有清晰的叶脉。菊花勾线填色留白，花蕊有较为明显的网格状，有洪武遗风，但其他纹饰的画法则为明显的本朝风格。

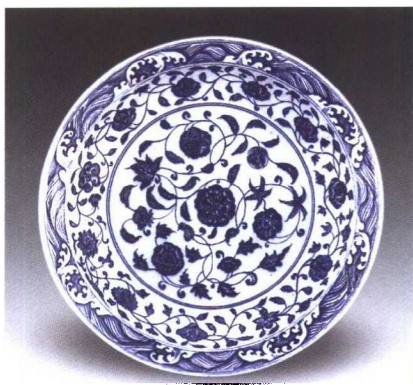
宣德官窑四季花卉纹饰器物较多，构图方式亦不尽相同，有传统的环绕式、散点式、横带式、上下式，亦见有开光装饰技法。

图25青花四季花卉纹盘，内口



24 明宣德

青花缠枝四季花卉纹花盆



25 明宣德 青花四季花卉纹盘

沿饰有海水纹，内壁为缠枝四季花卉纹，盘心正中为一朵饱满的牡丹花，外环绕大花四朵，小花三朵。缠绕的枝蔓极为流畅清晰，叶片细长而尖，或三五裂不等。构图较永乐同类纹饰略为繁密，叶片的变化较多。

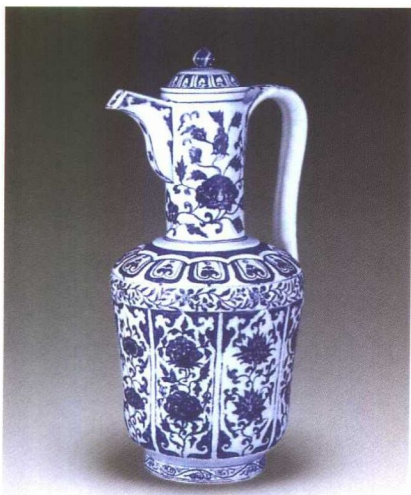
图26青花折枝四季花卉纹合碗，通高10.4厘米，口径17.4厘米，足径9.7厘米。碗壁和盖面均绘有牡丹、莲花、菊花、石榴、月



26 明宣德  
青花折枝四季花卉纹合碗



27 明宣德  
青花缠枝四季花卉纹罐



28 明宣德 青花四季花卉纹水注

季、茶花等四季花卉六朵。花为折枝式，枝根走向一致，花叶因花的品种不同而有所变化。青花色泽浓郁，浓处有褐绿色结晶斑痕。盖及碗心各书有“大明宣德年制”青花楷款。

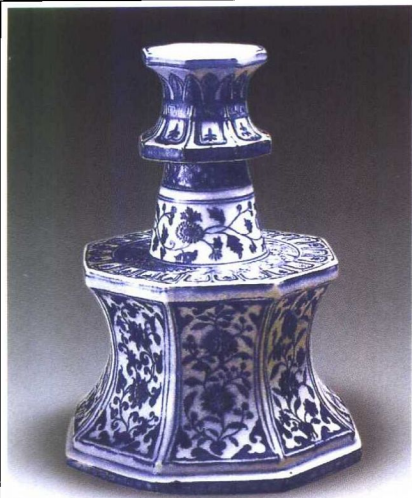
图 27 青花缠枝四季花卉纹罐，高 22.3 厘米，口径 19.2 厘米，足

径 17.5 厘米。罐腹绘有横带式缠枝月季、莲花、菊花、茶花等四季花卉各两朵，花形均极为饱满，层次繁多，勾边填色并留白，质感较强。青花色泽浓艳，并有深褐色结晶斑痕。底有青花双圈“大明宣德年制”楷款。

图 28 青花四季花卉纹水注，高 38.8 厘米，口径 7.5 厘米，足径 10.7 厘米。器型及纹饰均与图 17 永乐器相仿，唯尺寸略小，但仔细观察，二者仍有细微的差别。首先是器型，此件作品较永乐略为丰满，而足与高之比略小。其次是青花色泽浓艳晕散较永乐时明显。其三是此件的釉面略为泛青。

图 29 青花八角形烛台，高 29.8 厘米。器型为西亚风格，通体饰有纹饰十一组，虽密而不乱，底座八面内为青花留白开光，内绘四季花卉纹。纹饰构图如上器为上下结





29 明宣德 青花八角形烛台

构，勾线填色较少留白。青花色泽浓艳。中部台面侧壁有青花“大明宣德年制”横书楷款。

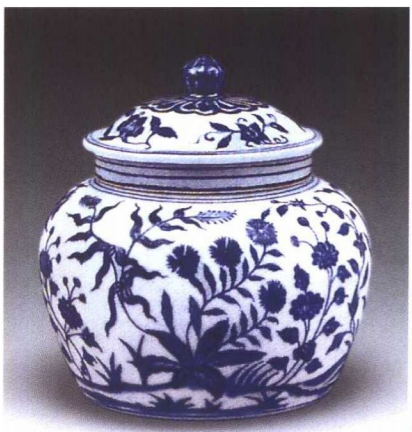
图30青花七棱折沿开光四季花卉纹钵，高12.4厘米，口径24.4厘米，底径13厘米。外腹部青花双线开光内绘有折枝四季花卉纹饰，构图疏朗，花枝由下向上伸展，线条流畅，填色准确，纹饰清晰，青花色泽明快艳丽。最为典型的是内口沿饰有小朵花，并加以淡淡的青花涂染，与器里外釉的反差明显。器底有青花“大明宣德年制”楷款。

宣德之后所有花卉纹饰的器物亦较为多见，但多为一些单一花卉植物，因在其他纹饰中介绍，这里不再赘述。

成化官窑饰有四季花卉的器物较明早期要少，构图较宣德时疏



30 明宣德 青花七棱折沿开光四季花卉纹钵



31 明成化 青花四季花卉纹盖罐

朗，纹饰的线条纤细，并一反明早期小笔填绘的技法，采用大笔渲染。

图31青花四季花卉纹盖罐，通高14.2厘米。器腹主题纹饰为四季花卉，纹饰的布局空白较多，但疏密得当。纹饰的层次感较好，花叶呈自然伸展状，少有夸张。青花色泽浓淡有致。虽无款识，但与成化