

中国

农业年鉴

1994

中国
农业年鉴
1994

中国农业出版社
北京



CICIR 262100

(京)新登字 060 号

图书在版编目 (CIP) 数据

中国农业年鉴 1994/中国农业年鉴编辑委员会编—北京:中国农业出版社,
1994.12

ISBN 7-109-03400-3 (平装本)

ISBN 7-109-03401-1 (精装本)

I. 中…

Ⅰ. 中…

Ⅲ. 农业-中国-1994-年鉴

Ⅳ. F32-54

中国农业出版社出版

(北京市朝阳区农展馆北路2号)

(邮政编码 100026)

出版人: 蔡盛林

北京市密云县印刷厂印刷 新华书店北京发行所发行
1994年12月第1版 1994年12月北京第1次印刷

开本: 787毫米×1092毫米 1/16 插页: 1.75 印张: 38
字数: 1 600千字 印数: 1—3 000册
定价: 65.00元 (平装本)
定价: 70.00元 (精装本)

中国农业年鉴编辑委员会

主任 刘江何康

副主任 吴亦侠

委员 (按姓氏笔划顺序)

马世青	邓尚诗	王连铮	王郁昭	石元春
孙鹤龄	吴象	吴中伦	肖万钧	应日珽
陈吉元	陈锡文	张观礼	张新民	何光远
李昶杰	李晶宜	杨雍哲	郑重	周文智
卓友瞻	金善宝	宗锦耀	贺人瑞	骆友生
姜永涛	赵传细	徐静	徐国洪	贾幼陵
陶鼎来	鹿中民	崔世安	谢华	董庆松
董智勇	温克刚	曾毓庄	缪建平	蔡盛林

中国农业年鉴特邀编委

- | | |
|-----------------|-------------------|
| 段 强 (北京市副市长) | 李成玉 (河南省副省长) |
| 朱连康 (天津市副市长) | 王生铁 (湖北省副省长) |
| 顾二熊 (河北省副省长) | 郑培民 (湖南省副省长) |
| 王文学 (山西省副省长) | 欧广源 (广东省副省长) |
| 张廷武 (内蒙古自治区副主席) | 徐炳松 (广西壮族自治区副主席) |
| 肖作福 (辽宁省副省长) | 陈苏厚 (海南省副省长) |
| 王国发 (吉林省副省长) | 张中伟 (四川省副省长) |
| 孙魁文 (黑龙江省副省长) | 袁荣贵 (贵州省副省长) |
| 孟建柱 (上海市副市长) | 黄炳生 (云南省副省长) |
| 姜永荣 (江苏省副省长) | 泽仁桑珠 (西藏自治区副主席) |
| 刘锡荣 (浙江省副省长) | 王双锡 (陕西省副省长) |
| 王昭耀 (安徽省副省长) | 路 明 (甘肃省副省长) |
| 童万亨 (福建省副省长) | 马元彪 (青海省副省长) |
| 张逢雨 (中共江西省委常委) | 周生贤 (宁夏回族自治区副主席) |
| 王建功 (山东省副省长) | 章 恒 (新疆维吾尔自治区副主席) |

编辑说明

一、《中国农业年鉴》是反映我国农业、林业、畜牧业、渔业、乡镇企业、农垦、农机、水利、气象基本情况资料性工具书。每年出版一卷，基本上不重复前卷内容。

二、年鉴撰稿人主要是各专业机关和研究部门的工作人员，统计资料是国家统计局和农业、林业、水利、气象、教育等部门（局）计划部门及各省、自治区、直辖市有关部门提供或经他们核实订正，交由本年鉴首次发表的。

三、各省、自治区、直辖市按行政区划顺序排列。

四、本年鉴所含资料的时间界限一般为1993年底。

五、各部类的资料数据，除特别说明者外，都未包括台湾省。

六、本年鉴的内容在遵守四项基本原则的前提下，实行文责自负。



美丽富饶的宁夏引黄灌区鸟瞰

陈思禹 摄



黄河岸边的农村姑娘收棉花

李锦 摄

山东小麦丰收

冯杰 摄





野生食用菌杨柳菇进行人工培育

闵福全 摄



利用世界银行贷款兴办的湖北宜昌县柑桔保鲜厂

杜华举 摄

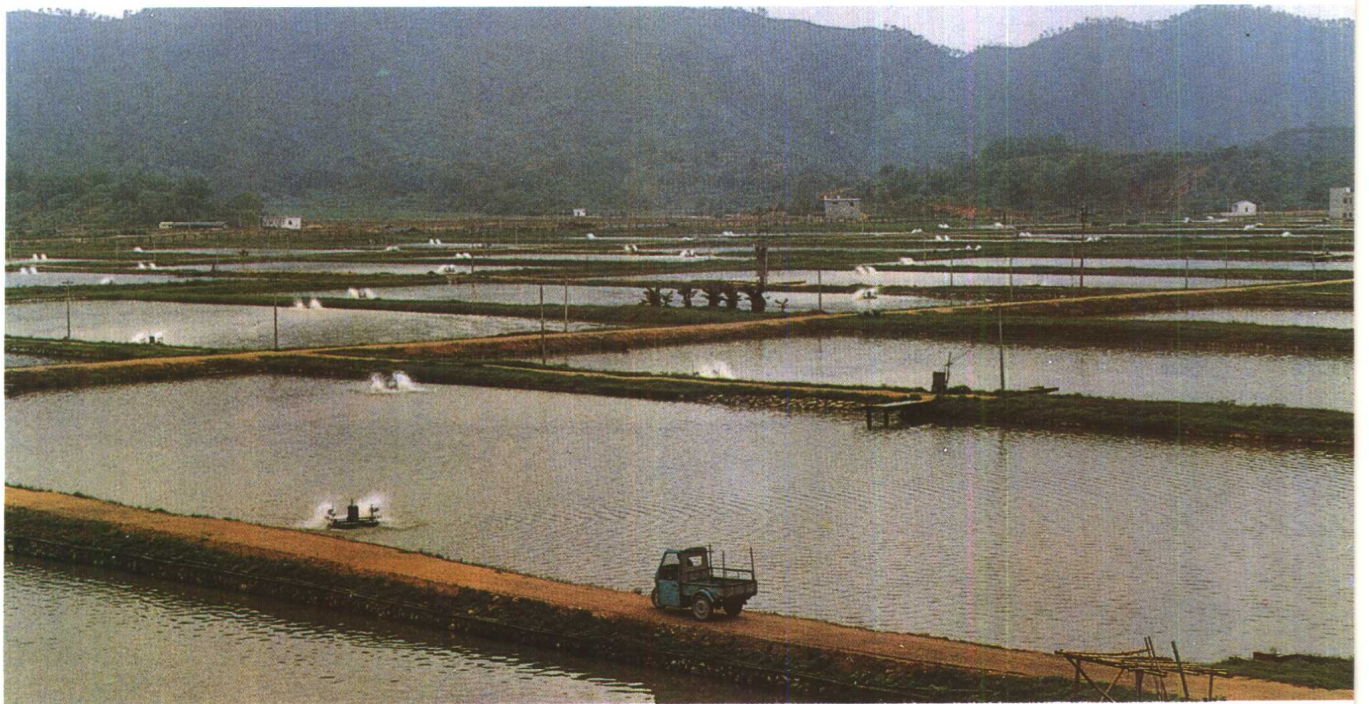
广东怀集县荒山造林

黄锦添 摄



新疆阿尔泰天然牧场

夏庚术 摄



金曼集团股份有限公司拥有
530 多公顷的养鳊场

高山 摄

全国第一个村办电厂——江苏
江阴市三房巷热电厂

孙参 摄



发展中的广东农业

山区经济

广东有 50 个山区县，面积为全省的 65%，人口为 42%。其中 31 个县被列为贫困县，属国家扶持的有 7 个县。从 1985 年开始，省委、省政府动员和组织各方面力量，扶持山区和贫困地区开展以开发山地资源为主要内容的扶贫工程，经过 8 年努力，山区面貌发生了巨大变化，原有 400 万不得温饱的农民已基本解决了温饱，整个山区已进入脱贫致富奔小康的新阶段。



1993 年初，国务院副总理田纪云、广东省委书记谢非视察清远扶贫开发区



人工营造速生丰产林



富帮穷在山区办的生产车间



93' 扶贫年“同在蓝天下”活动，欧广源副省长代表山区人民接受广州空军的赠款

梅州市沙田柚基地



德庆县林产化工厂

顺德市现代化农业

顺德市位于珠江三角洲中部，毗邻港澳，素有“鱼米之乡”的美誉。全市总人口 97.5 万人，耕地面积 39.93 千公顷。盛产塘鱼、甘蔗、稻谷、香蕉、蔬菜、花卉等。1993 年全市农村经济总收入 246 亿元，比上年增长 47.1%，其中农业收入 32.93 亿元，增长 48.7%，农民人均收入 2 395 元，增长 17.9%。全市耕地已全面实现了有效灌溉、旱涝保收；基本做到每块（个）田、基、塘均可通电；一批农业科技成果和实用技术已广泛推广、普及；农业的主要生产环节中，80%的工作量实现了机械化。专业化生产有很大发展，全市累计投资 11.13 亿元，建立了 218 个包括水产、畜禽、蔬菜、花卉、农产品加工等项目的农业商品生产基地（包括加工厂）。1993 年产值达 17.04 亿元。以镇级为中心的农业社会化服务网络初具规模。镇一级的农业服务机构 227 个，农产品专业市场 48 个。218 个农村管理区都建立起农业服务公司（站）。自然村一级建立起农业服务站 748 个，还有为农业服务的联合体 385 个，专业户 5 560 户。

顺德市工业卫星镇

万安养殖场的优质高产鱼塘

北滘华星饲料厂



高产优质高效农业发展迅速。1993年高产优质高效农业面积已达14千公顷，约占总耕地面积的10%，其中纯养鳊鱼、加州鲈等优质高值鱼类面积6.2千公顷，占鱼塘放养面积的30.3%；以C₁为主的优质糖蔗800公顷，占糖蔗总面积的23.4%；优质稻2.1千公顷，占稻田面积90%；优质高值的花卉、蔬菜、果树共5.3千公顷。瘦肉型猪上市量18万头，占总上市量的21.7%；优质家禽上市量1856万只，占总上市量的92.8%。

生态农业有新的发展。渔、牧、农综合经营，以塘鱼养殖为中心的果基鱼塘、菜基鱼塘、花基鱼塘、蔗基鱼塘和上养下养（即基地饲养禽畜，种植作物，饲料先喂禽畜，粪便落塘养鱼，塘泥上基肥地），形成了新的良性循环。

以国际市场为导向，已建立起创汇农业的框架。塘鱼、瘦肉型猪、竹丝鸡、AA鸡、花卉、蔬菜均已形成具有一定规模的出口基地。1993年全市农产品出口创汇7824万美元。

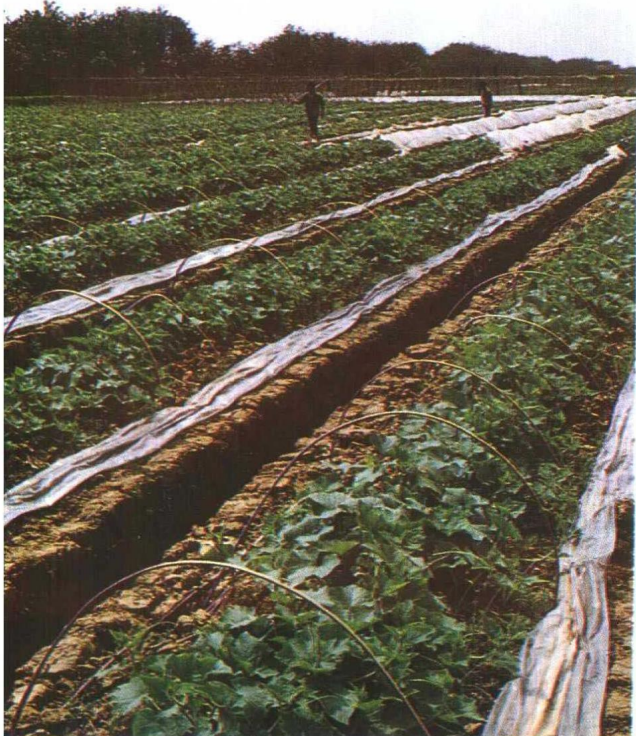


工厂化培育名贵兰花出口创汇



豆豉鲮鱼

大良镇蔬菜生产基地



太平瘦肉型猪场



改革开放中的广西农业

林 业

1993年广西造林灭荒再创佳绩。广西林业部门认真贯彻林业部关于“增资源、增活力、增效益”的工作思路，真抓实干，促使林业建设再上新台阶。全年共完成荒山造林78.59万公顷，其中人工荒山造林52.08万公顷，飞机播种造林26.51万公顷；完成石山半石山封山育林20.69万公顷，四旁植树1996万株，迹地更新4.03万公顷，低产林改造1.80万公顷，育苗3713公顷；营造海岸防护林6.83万公顷，绿化海岸曲线长22公里。连续3年获林业部授予的“造林成绩优异奖”。

1993年，自治区共生产木材321.85万立方米，销售木材278.36万立方米；生产松香14.49万吨，松节油2.02万吨，栲胶9295吨，纸6.36万吨，胶合板2.35万立方米，纤维板1.68万立方米，刨花板6.25万立方米。林业行业总产值达80多亿元，其中，林业工业总产值达40多亿元，分别比上年增长12%以上。

林政资源管理和森林“三防”工作得到进一步加强。至1993年底，全区有144个国营林场、79个县(市)在完成森林资源二类调查的基



年产1.8万立方米的贺县微粒板生产线



自治区政协副主席龙川(右二)、林业厅厅长刘万福(右三)察看三门江国营林场刨花板厂试产的刨花板



建设中的贺县漂白纸浆厂

基础上编制了森林经营方案,逐步建立了资源档案,为森林经营的规范化打下了基础。加强现有205个木材检查站建设,林火受害率0.09%,降至历史最低水平。林业公安机关综合查处率95.54%,比上年提高1.54个百分点。全年共为国家挽回经济损失1095万元。全年病虫害发生率0.98%、防治率82%、监测率79.8%、种苗产地检疫率87%,各项控制指标全部达到林业部的要求。

全自治区现有国营林场148个,职工4.77万人,经营面积112.03万公顷,有林地面积67.2万公顷,森林蓄积量5116万立方米。木材产量达137.4万立方米。全年工农业总产值达6.24亿元,销售收入6.32亿元,分别比上年增长15.1%和44.9%;上交各种税费7223万元,实现纯收入2.45亿元。经济发展速度快、势头好。1993年有6个林场进入全国国营林场100佳。

1993年广西继续实施25个林业科技推广项目(其中林业部下达3个,区科委下达1个,林业厅下达21个),项目进展顺利,其中,ABT生根粉推广项目已在1993年获广西科技进步二等奖。



永福县板霞水库库区绿化



桂北竹乡 - 大面积万亩连片毛竹林



藤县松脂厂生产的松香产品

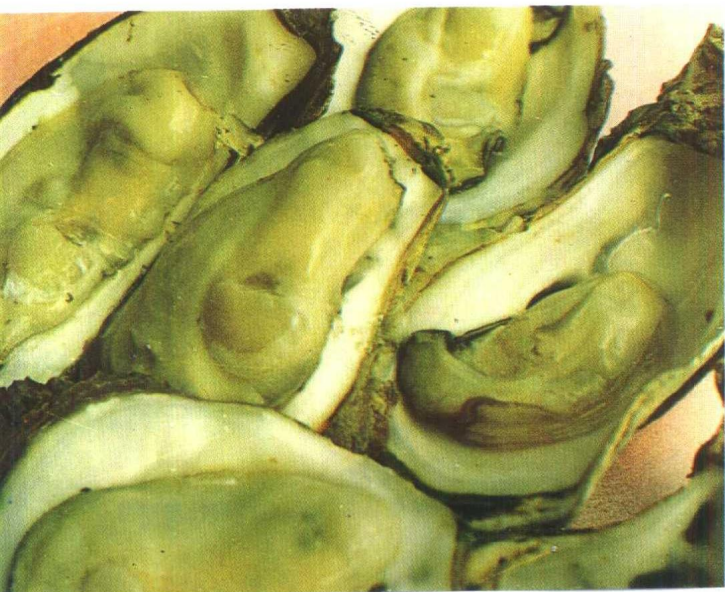
水产业

广西壮族自治区水产资源丰富，全区内陆水面 1 333.3 千公顷，其中可养鱼 200 多千公顷。北部湾内捕捞渔场面积 12.8 万平方公里，主要经济鱼类 50 多种，持续资源量 65 万~70 万吨。浅海滩涂面积 749.3 千公顷，10 米等深线以内的浅海滩涂 400 千公顷，近期可养面积 66.7 千公顷。目前仅开发利用 24 千公顷。

广西渔业生产连续 14 年增产增收。1993 年全区水产品总产量达 56.5 万吨，水产业总产值 36 亿元，比上年分别增长 26.7% 和 45%。其中海水产品产量 34.8 万吨，占全区水产品总量的 61.6%；产值 20.2 亿元，占全区水产品总产值的 63%。

广西海洋渔业发展快，主要特点是：海洋捕捞业积极调整生产布局和作业结构，保持着稳定的发展。1993 年全区海上捕捞机动渔船发展到 8 793 艘，28.8 万千瓦，其中 147.2 千瓦以上的大功率渔船 714 艘。海洋捕捞产量 30.3 万吨，占全区水产品总产量的 53.6%；群众性的养殖开发热潮空前高涨，海水养殖业正向名优品种和联片开发的方向迅速发展。1993 年，全区海水养殖面积达 17.2 千公顷，产量 4.54 万吨。除传统的珍珠、大蚝等品种稳定发展外，文蛤、泥蚶、斑节对虾、鳙鱼、翡翠贻贝等名特优新品种正在大面积地发展；与渔业生产相配套的水产加工企业、流通企业在市场竞争中获得新的发展。全区有渔船、渔机修造厂 45 个，年生产能力达到造船 200 艘，2.2 万吨位，4.4 万千瓦。沿海有水产冷库 24 座，年产人造冰超 10 万吨，冷藏能力 1.3 万吨每次。水产品加工厂（站）35 座，年加工量 5 万吨，共 30 多个品种。南珠系列加工品达 180 多个。1993 年出口水产品总量达 2 万吨，创汇 4 000 多万美元。兴办三资企业 15 个，合同投资额 4 200 万美元，其中外资额 2 700 万美元。

广西钦州湾盛产近江牡蛎（大蚝）个大肉肥



自治区党委书记赵富林（右一）听取地、市领导和自治区水产局局长叶均秀（左一）汇报



从南沙捕捞回港的渔轮



推广优良品种发展淡水渔业（图为丰鲤）

农 垦



广西壮族自治区农垦局局长黄道业

广西壮族自治区农垦局有直属企事业单位 72 个,其中国有农场 49 个,工业企业 6 个(不含场办工厂 131 个),商业企业 11 家,事业单位 5 个,土地总面积 158.6 千公顷,职工 8.9 万人。1993 年社会总产值 15.24 亿元,比上年增长 28.6%;工农业总产值 14.3 亿元(按 1990 年不变价格计算),增长 10%,其中农业增长 7.6%,工业增长 11.2%;国民生产总值完成 5.05 亿元,增长 42.7%,其中第一产业增长 3.5%,第二产业增长 85.3%,第三产业增长 64.4%;全员劳动生产率(按 1990 年不变价格计算)16 145 元,人均国民生产总值达 2 835 元,分别比上年增长 12.23%、37.31%。完成税利 11 682 万元,增长 143.7%,创历史最高水平。1993 年总产剑麻纤维 14 569 吨,占全国总产量的 50%以上,茶叶 5 156 吨,水果 10.04 万吨,甘蔗 100 万吨,肉猪出栏 15.96 万头,分别比上年增长 4.5%、5.6%、17.8%、5%、6.8%。机制白砂糖 19.74 万吨,是全国农垦最大的白糖生产基地。剑麻绳 1.35 万吨,增长 16.9%,金马牌白棕绳获部优产品称号。酒精 1.72 万吨、淀粉 5.16 万吨,分别增长 38.8%、19.57%,潭峰牌变性淀粉获部优产品称号。成品茶 4 757 吨,红碎茶及精制绿茶花茶远销欧美和港澳、东南亚各地。茶花山矿泉水获国家绿色食品标志及国际食品博览会金奖,销售量达 8 280 吨。11 家商业公司营业额 10.95 亿元。垦区有 7 个企业连着北海港,并有 7 家旅游饭店,已签订内联外引合同 33 项,已办中外合资企业 17 家。

万顷蔗田



岭南佳果——桂圆



万吨剑麻白棕绳加工厂一角

