

象棋

Xiang qi

小学课堂教材

上海胡荣华象棋学校 编

車

馬

炮

上海辞书出版社

Volume 01

車

馬

炮

中國象棋國際標準代碼

上海體育學院編譯部 編

上海胡荣华象棋学校 编

象棋

Xiang qi

小学课堂教材

上海辞书出版社

图书在版编目(CIP)数据

象棋(小学课堂教材)/董旭彬、葛维蒲编著. —上海:上海辞书出版社,2002.8

ISBN 7-5326-1042-X

I. 象... II. ①董... ②葛... III. 中国象棋—小学—教材 IV. G891.2

中国版本图书馆 CIP 数据核字(2002)第 058737 号

象棋(小学课堂教材)

上海辞书出版社出版

(上海陕西北路 457 号 邮政编码 200040)

上海辞书出版社发行所发行 江杨印刷厂印刷

开本 850×1168 1/32 印张 10.375 插页 1 字数 269 500

2002 年 8 月第 1 版 2002 年 8 月第 1 次印刷

印数 1—6 000

ISBN 7-5326-1042-X/G·379

定价: 16.80 元

序

我很羡慕今天的小朋友们的学棋条件，每逢寒暑假，他们可以到各种各样的棋训班中去学棋；需要什么棋书，只要跑一趟书店，准保可以买到一堆教程、指南之类的书。回想我小时候，是站在马路边看着邻里的叔伯们横车跃马悄悄地学会象棋的基本步法的；在我下棋的头几年根本没有看过什么棋书，压根儿不懂什么棋艺理论。有一回我们街道跟邻近街道的棋友下对抗赛，我被对手用了一个《橘中秘》中的圈套杀败，从那时我才知道棋书对于一位棋手、棋迷来说，犹如武侠世界中令人神往的武学秘籍。

当我认识到棋书的重要性后，正好广州的《象棋》月刊问世了，这是一份由当时的棋坛两大高手杨官璘、陈松顺共同主编的棋刊，全国独此一家。我省下妈妈给的早餐钱，每个月买一本。这本定价一毛钱、总共 32 个页码的小册子是我最好的精神食粮。封底上每期必有的棋局测验题，出自名家之手，我每次买到《象棋》月刊，总是先花功夫解这道题。有时为了找到破题的钥匙，苦思冥想，连吃饭也忘了。

现在早不兴“忆苦思甜”了，但我还是想把自己当年学棋的经历写出来，希望小朋友们能珍惜今天的学棋条件，认真地学好棋。

前面说到，如今的图书市场上最不难找到的就是象棋初级教材。但我觉得，绝大多数的教材编得都不太理想，过于趋向“成人化”，对于识字不多、理解力不强的低龄小朋友来说，未免太深了。没有理想的象棋教材，势必影响象棋教学的质量。

成立已满一年的上海市浦东新区胡荣华象棋学校为适应素质教育的发展，将象棋教学纳入校本课程，编一套象棋校本教材是当务之急！该校的专职象棋教练董旭彬和闸北区二少体教练葛维蒲

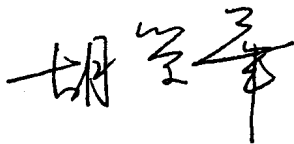
共同担起了这一项工作。尽管时间紧、任务重,这两位年富力强的象棋大师还是圆满地完成了编写任务。

我浏览了这部书稿,觉得它的编法突破了以往几乎一成不变的“定式”,完全按照课时的安排,将似乎不可分割的象棋知识体系均匀地打散、分解。这种大胆的“创新”,使学生经过第一学期17个课时的学习,便能到棋盘上真刀真枪地实战。尽早地让学生到棋盘上战斗,可以激发他们的兴趣,提高教学的质量。我觉得,一位小学生如能在教师的辅导下,根据这本教材的内容,循序渐进地学习,将顺利地步入象棋艺术的殿堂。至于能不能成为象棋之才,则要看各人的天赋和修为了。

写在这儿,还想顺便介绍一下胡荣华象棋学校的筹建情况。办一所象棋学校是我多年的心愿,而这一夙愿的得以实现,得到了浦东新区政府的大力支持。2000年底,我在新区有关领导的陪同下,实地考察了拥有百年校史的名校——上海市第六师范附属小学,这所学校的教育教学管理和取得的各项成绩与荣誉,令我十分满意。而学校方面认为增办象棋学校将使百年老校更具魅力、长葆青春,也给予全力支持。在各方的努力下,胡荣华象棋学校于2001年6月26日在六师附小正式挂牌成立。

现在这套即将出版的《象棋》(小学课堂教材)是象棋学校满周岁的“生日贺礼”,自编教材的问世,使象棋课堂教学更加规范化。在此基础上,我期待着在胡荣华象棋学校学习的棋童中能走出一批棋坛后起之秀。

上海棋院院长
胡荣华象棋学校名誉校长



二〇〇二年八月于上海

目 录

一年级第一学期

| | | |
|--------|-------------------|----|
| 第 1 课 | 棋盘和棋子 | 3 |
| 第 2 课 | 棋子的走法与吃子的方法 | 4 |
| 第 3 课 | 胜、负、和的判定 | 6 |
| 第 4 课 | 对局规则 | 8 |
| 第 5 课 | 棋子的价值 | 10 |
| 第 6 课 | 怎样下第一着棋 | 11 |
| 第 7 课 | 棋步的读法与写法 | 12 |
| 第 8 课 | 将军 应将 将死 困毙 马后炮杀法 | 15 |
| 第 9 课 | 卧槽马杀法 | 17 |
| 第 10 课 | 侧面虎杀法 | 18 |
| 第 11 课 | 一兵对将残局 | 20 |
| 第 12 课 | 一马胜一士残局 | 21 |
| 第 13 课 | 一马对一象残局 | 22 |
| 第 14 课 | 开局要领 | 25 |
| 第 15 课 | 顺手炮开局 | 26 |
| 第 16 课 | 列手炮开局 | 27 |
| 第 17 课 | 小棋手对局讲评 | 28 |

一年级第二学期

| | | |
|-------|---------|----|
| 第 1 课 | 钓鱼马杀法 | 35 |
| 第 2 课 | 挂角马杀法 | 36 |
| 第 3 课 | 立马车杀法 | 38 |
| 第 4 课 | 双杯献酒杀法 | 39 |
| 第 5 课 | 炮仕胜一象残局 | 40 |
| 第 6 课 | 炮仕胜双士残局 | 42 |

| | | |
|--------|------------------|----|
| 第 7 课 | 一车胜双士残局 | 43 |
| 第 8 课 | 一车胜双象残局 | 45 |
| 第 9 课 | 中炮对屏风马开局 | 47 |
| 第 10 课 | 中炮对反宫马开局 | 49 |
| 第 11 课 | 象棋大师对局赏析 | 50 |
| 第 12 课 | 常用术语: 将、杀、捉 | 52 |
| 第 13 课 | 常用术语: 打、兑、闲 | 53 |
| 第 14 课 | 游戏局: 无帅局(双炮双仕胜将) | 55 |
| 第 15 课 | 游戏局: 无帅局(双车双马胜将) | 56 |
| 第 16 课 | 棋盘上横线的名称及战略作用 | 57 |
| 第 17 课 | 棋盘上纵线的名称及战略作用 | 58 |

二年级第一学期

| | | |
|--------|-------------------|----|
| 第 1 课 | 大胆穿心杀法 | 65 |
| 第 2 课 | 双鬼拍门杀法 | 66 |
| 第 3 课 | 铁门栓杀法 | 68 |
| 第 4 课 | 进洞出洞杀法 | 69 |
| 第 5 课 | 车马冷着杀法 | 70 |
| 第 6 课 | 双兵不胜单士象残局 | 72 |
| 第 7 课 | 双兵对单卒士残局 | 73 |
| 第 8 课 | 双兵巧胜双士象残局 | 76 |
| 第 9 课 | 三高兵必胜士象全残局 | 77 |
| 第 10 课 | 中炮对反宫马开局 | 78 |
| 第 11 课 | 中炮对单提马开局 | 80 |
| 第 12 课 | 象棋大师对局赏析 | 81 |
| 第 13 课 | 常用术语: 困毙、先手、后手、反先 | 84 |
| 第 14 课 | 常用术语: 均势、优势、胜势、入局 | 85 |
| 第 15 课 | 小棋手对局讲评 | 87 |
| 第 16 课 | 图形局: 八卦形 | 89 |
| 第 17 课 | 图形局: 零形 | 90 |

二年级第二学期

| | | |
|------|------------------|-----|
| 第1课 | 双马饮泉杀法 | 97 |
| 第2课 | 炮辗丹沙杀法 | 98 |
| 第3课 | 平顶冠杀法 | 99 |
| 第4课 | 蜘蛛抱蛋杀法 | 101 |
| 第5课 | 车炮抽杀杀法 | 102 |
| 第6课 | 两高兵一低兵巧胜士象全残局 | 103 |
| 第7课 | 两低兵一高兵难胜士象全残局 | 105 |
| 第8课 | 马低兵不胜双象士残局 | 107 |
| 第9课 | 马高兵必胜双士象残局 | 108 |
| 第10课 | 仕角炮开局 | 109 |
| 第11课 | 过宫炮开局 | 110 |
| 第12课 | 象棋大师对局赏析 | 112 |
| 第13课 | 常用术语：正着、妙着、劣着、等着 | 114 |
| 第14课 | 常用术语：得局胜三子、将军脱袍 | 116 |
| 第15课 | 排局：连照胜局 | 118 |
| 第16课 | 中局浅介 | 119 |
| 第17课 | 中局弃子攻杀战术 | 121 |

三年级第一学期

| | | |
|------|------------------|-----|
| 第1课 | 单兵相对单士残局 | 129 |
| 第2课 | 马兵难胜士象全残局 | 130 |
| 第3课 | 马兵巧胜士象全残局 | 131 |
| 第4课 | 马低兵难胜炮高将残局 | 132 |
| 第5课 | 马低兵必胜单马残局 | 133 |
| 第6课 | 顺炮直车对横车开局 | 135 |
| 第7课 | 顺炮横车对直车开局 | 137 |
| 第8课 | 象棋大师对局赏析 | 138 |
| 第9课 | 常用术语：丝线牵牛、寡士怯双车 | 140 |
| 第10课 | 常用术语：车炮无杀着、露将三把手 | 142 |

| | | |
|--------|-------------------|-----|
| 第 11 课 | 排局：七星聚会 | 143 |
| 第 12 课 | 中局运子取势战术 | 144 |
| 第 13 课 | 顺炮直车对横车开局陷阱 | 145 |
| 第 14 课 | 顺炮横车对直车开局陷阱 | 146 |
| 第 15 课 | 列手炮开局陷阱 | 148 |
| 第 16 课 | 小棋手对局讲评 | 149 |
| 第 17 课 | 古谱《橘中秘》顺炮开局 | 150 |

三年级第二学期

| | | |
|--------|--------------------------|-----|
| 第 1 课 | 马低兵巧胜炮高卒残局 | 157 |
| 第 2 课 | 单马巧胜单卒残局 | 158 |
| 第 3 课 | 炮仕相全难胜单士象残局 | 159 |
| 第 4 课 | 炮仕不胜单炮残局、炮双士难胜单马残局 | 160 |
| 第 5 课 | 炮低兵对单象残局 | 161 |
| 第 6 课 | 顺炮直车对缓开车开局 | 163 |
| 第 7 课 | 大列手炮开局 | 164 |
| 第 8 课 | 小列手炮开局 | 165 |
| 第 9 课 | 象棋大师对局赏析 | 166 |
| 第 10 课 | 常用术语：长兵器、短兵器 | 167 |
| 第 11 课 | 常用术语：太公坐椅、羊角士 | 169 |
| 第 12 课 | 排局：蚯蚓降龙 | 171 |
| 第 13 课 | 中局兑子抢先战术 | 172 |
| 第 14 课 | 中炮过河车对屏风马左马盘河开局陷阱 | 173 |
| 第 15 课 | 中炮过河车对屏风马横车开局陷阱 | 174 |
| 第 16 课 | 中炮对反宫马开局陷阱 | 175 |
| 第 17 课 | 古谱《梅花谱》中炮对屏风马开局 | 176 |

四年级第一学期

| | | |
|-------|--------------------|-----|
| 第 1 课 | 炮高兵巧胜士象全残局 | 183 |
| 第 2 课 | 炮低兵巧胜士象全残局 | 184 |
| 第 3 课 | 炮低兵单缺相必胜单炮残局 | 185 |

| | | |
|------|------------------|-----|
| 第4课 | 炮低兵单缺相难胜单马残局 | 186 |
| 第5课 | 炮高兵胜单卒残局 | 187 |
| 第6课 | 炮高兵巧胜单卒双士残局 | 188 |
| 第7课 | 中炮对左炮封车转半途列炮开局 | 190 |
| 第8课 | 中炮对三步虎转半途列炮开局 | 191 |
| 第9课 | 象棋大师对局赏析 | 192 |
| 第10课 | 常用术语：一车十子寒、残棋炮归家 | 194 |
| 第11课 | 排局：野马操田 | 195 |
| 第12课 | 中局运子取势战术 | 196 |
| 第13课 | 顺炮直车对横车布局飞刀 | 198 |
| 第14课 | 顺炮横车对直车布局飞刀 | 199 |
| 第15课 | 顺炮直车对缓开车布局飞刀 | 200 |
| 第16课 | 象棋俗手 | 202 |
| 第17课 | 小棋手对局讲评 | 203 |

四年级第二学期

| | | |
|------|-----------------|-----|
| 第1课 | 马炮仕必胜马双士残局 | 213 |
| 第2课 | 马炮单仕相必胜马双象残局 | 214 |
| 第3课 | 马炮仕相全难胜炮士象全残局 | 215 |
| 第4课 | 马炮仕相全必胜马士象全残局 | 216 |
| 第5课 | 单车对三卒 | 217 |
| 第6课 | 单车对双卒双士 | 219 |
| 第7课 | 中炮过河车对屏风马左马盘河开局 | 222 |
| 第8课 | 中炮过河车对屏风马平炮兑车开局 | 223 |
| 第9课 | 五六炮对屏风马开局 | 225 |
| 第10课 | 象棋大师对局赏析 | 226 |
| 第11课 | 排局：千里独行 | 227 |
| 第12课 | 大列手炮布局飞刀 | 229 |
| 第13课 | 小列手炮布局飞刀 | 230 |
| 第14课 | 半途列炮布局飞刀 | 231 |

| | | |
|--------|----------|-----|
| 第 15 课 | 中局先弃后取战术 | 232 |
| 第 16 课 | 象棋俗手 | 233 |
| 第 17 课 | 小棋手对局讲评 | 235 |

五年级第一学期

| | | |
|--------|---------------------|-----|
| 第 1 课 | 单车必胜马双士残局 | 247 |
| 第 2 课 | 单车对马双象残局 | 248 |
| 第 3 课 | 单车对炮双象残局 | 250 |
| 第 4 课 | 单车对马单缺象残局 | 251 |
| 第 5 课 | 单车对士象全残局 | 253 |
| 第 6 课 | 车马仕必胜车双士残局 | 254 |
| 第 7 课 | 车马仕对车双象残局 | 258 |
| 第 8 课 | 车炮对单车残局 | 259 |
| 第 9 课 | 车低兵对车象残局 | 261 |
| 第 10 课 | 五七炮直车进三兵对屏风马进 3 卒开局 | 263 |
| 第 11 课 | 五七炮双直车对屏风马开局 | 264 |
| 第 12 课 | 象棋大师对局赏析 | 265 |
| 第 13 课 | 五六炮对屏风马布局飞刀 | 268 |
| 第 14 课 | 五七炮对屏风马布局飞刀 | 269 |
| 第 15 课 | 中炮巡河炮对屏风马布局飞刀 | 270 |
| 第 16 课 | 象棋俗手 | 271 |
| 第 17 课 | 小棋手对局讲评 | 272 |

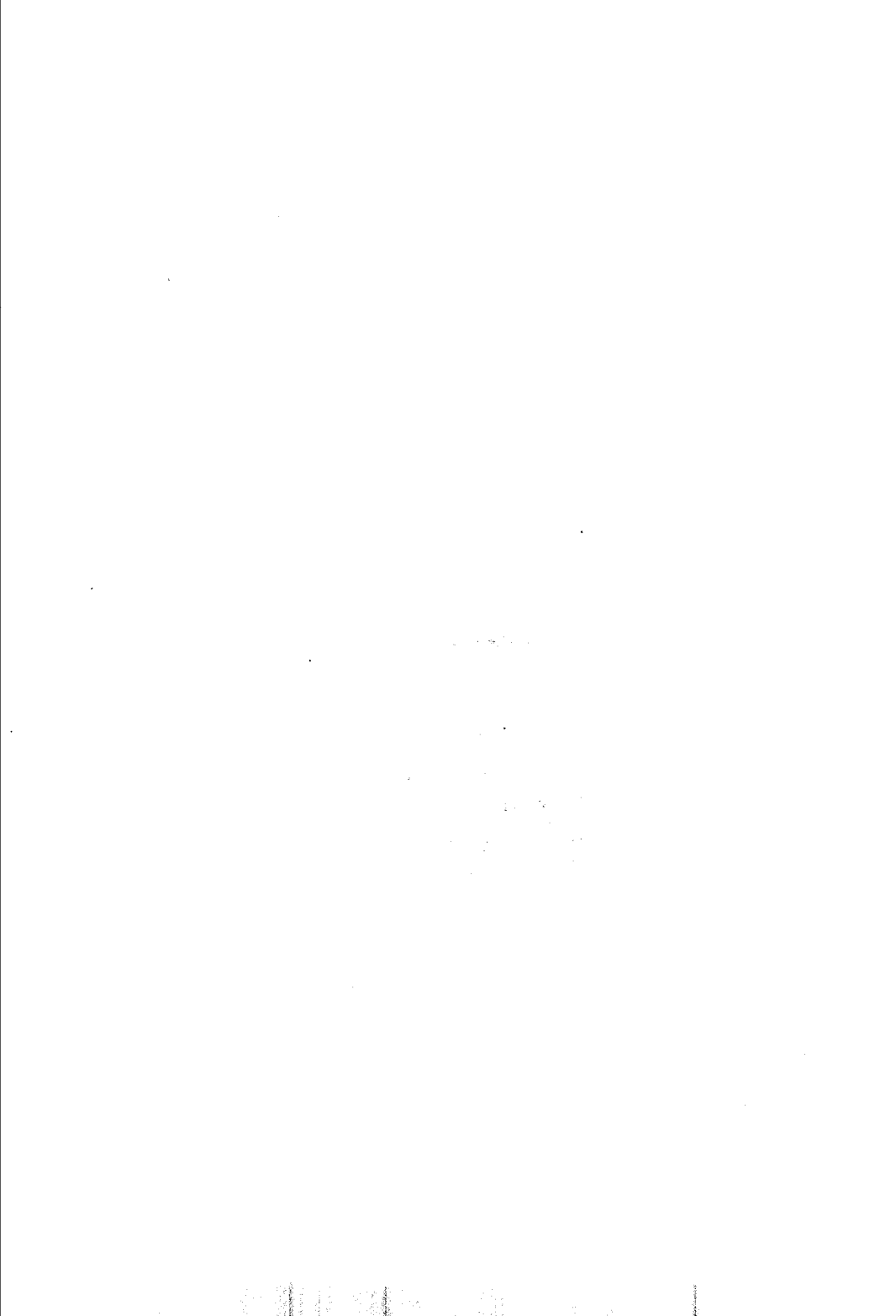
五年级第二学期

| | | |
|-------|-----------------------|-----|
| 第 1 课 | 车炮仕相全对车士象全残局 | 285 |
| 第 2 课 | 双车对马炮士象全残局 | 286 |
| 第 3 课 | 双车难胜车炮双士残局、双车必胜车马双士残局 | 288 |
| 第 4 课 | 实战残局：车双兵单仕胜车单士象 | 289 |
| 第 5 课 | 实战残局：车马兵仕相全巧胜车马士象全 | 291 |
| 第 6 课 | 实战残局：马炮双兵单仕相巧胜马炮双卒 | |

| | | |
|--------|------------------------|-----|
| | 士象全····· | 292 |
| 第 7 课 | 中炮直车七路马对屏风马双炮过河开局····· | 295 |
| 第 8 课 | 五八炮对屏风马开局····· | 296 |
| 第 9 课 | 中炮横车七路马对屏风马开局····· | 298 |
| 第 10 课 | 五六炮对反宫马开局····· | 299 |
| 第 11 课 | 五七炮双弃兵对反宫马进 3 卒开局····· | 300 |
| 第 12 课 | 五八炮对反宫马开局····· | 301 |
| 第 13 课 | 中炮横车对反宫马开局····· | 303 |
| 第 14 课 | 中炮七路马对反宫马布局飞刀····· | 304 |
| 第 15 课 | 中局如何正确审势····· | 306 |
| 第 16 课 | 象棋大师对局赏析····· | 307 |
| 第 17 课 | 小棋手对局讲评····· | 309 |
| [附] | 象棋训练教案····· | 318 |

一年级上半学期

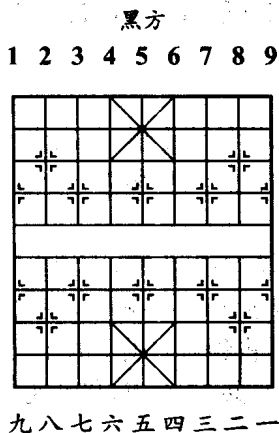




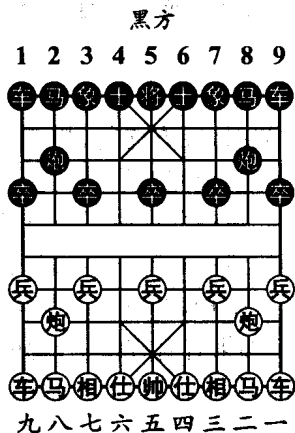
第1课 棋盘和棋子

一副象棋由棋盘和棋子组成。象棋棋盘呈长方形，由九条竖线和十条横线交叉而成。盘上共有 90 个交叉点，棋子放在交叉点上，并在交叉点上活动。

棋盘中央有一条“河界”。河界把棋盘分成两个阵地，开始时分别属于红、黑两方，每方阵地后方的中央都有一个由 9 个交叉点组成的“米”字形方格，称为“九宫”，这是双方将士活动的地方。“河界”中间不标出直线，棋子越过河界时，无论直走或斜走，都按有线性棋对待。实际上，“河界”中的直线是看不见的隐线。



红方
(图 1)



红方
(图 2)

如图 1，棋盘上的直线有标志。红方的直线由右到左依次用

一至九的中文数码表示，黑方的直线由右到左，依次用 1 至 9 的阿拉伯数码表示。每方的棋子走法都按己方的线路标记，各记各的，互不干扰。

象棋的棋子共有 32 个，分为红、黑两方，每方 16 个，分为七种种类，他们的名称和数目如下：

红方：帅 1 个，车、马、炮、相、仕各 2 个，兵 5 个。

黑方：将 1 个，车、马、炮、象、士各 2 个，卒 5 个。

其中帅 = 将；仕 = 士；相 = 象；兵 = 卒，名称虽然不同，实力和作用是相同的。

图 2 是开始下棋前，双方棋子在棋盘上的摆法。

本课要求：

认识棋盘和棋子，并学会怎样放棋子。

第 2 课 棋子的走法与吃子的方法

对局时，红方先行，黑方后行，双方轮流走棋，每次走一着，直到分出胜负或走成和棋为止。双方各走一着，称为一个回合。以下分别介绍各个兵种棋子的走法与吃子的方法。

车的走法和吃子的方法：走直线，不限步数，不论上下左右，只要无子阻挡，在棋盘内都可直走或横走，不能斜走，在它的活动范围内，如果有对方棋子，就可吃掉并占领对方棋子的点位。车是最厉害的兵种，最多可控制棋盘上横竖共 17 个点，移动速度很快，占据开通的线路时，子力的效率才能发挥。

马的走法和吃子的方法：马走“日”字，即从“日”字这一角走到它的对角。或者说马直走两格再横走一格或直走一格再横走两格。马在棋盘中间某个位置时，有 8 个点可走。但是马有蹩腿的限制，