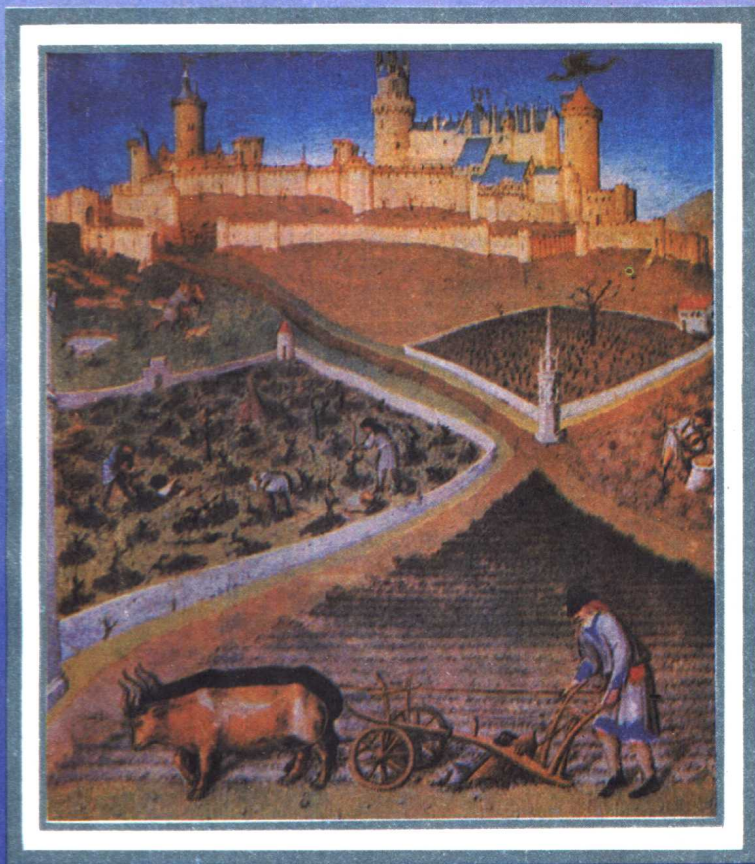


高级中学课本

世界历史

(必修)

第一册



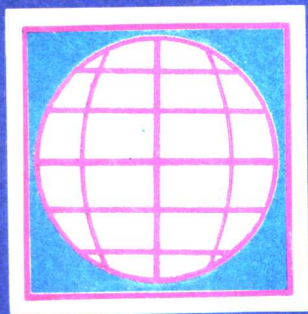
人民教育出版社

(京)新登字 113 号

责任编辑：寿纪瑜

封面设计：张 蓓

SHI JIE LI SHI



高级中学课本
世界历史 (第一册)
(必修)

人民教育出版社历史室编著

*

人民教育出版社出版
北京出版社重印
北京市新华书店发行
北京第二新华印刷厂印刷

*

开本 787×1092 1/32 印张 4.75 插页 1 字数 78,000

1991年6月第1版 1992年1月第1次印刷

印数 1—41500

ISBN 7-107-01126-X

G·2389 (课) 定价 1.00 元

高级中学
世界历史
必修
第一册



说 明

这册高级中学课本《世界历史》第一册，是在全日制十年制学校课本《世界历史》上册（1987年第2版修订本）的基础上，根据全日制中学《历史教学大纲》（修订本，1990年第2版）修订而成的。

根据国家教委制订的上述大纲的规定，为了减轻大多数学生的负担，本教科书的有些内容为选学内容，不作考试要求。哪些学校要选学，哪些学校可不选学，由各省、自治区、市的教委自行安排。选学内容排成小字。

编 著 寿纪瑜 等

审订者 李纯武



埃及古墓壁画

（夫妇二人在阴曹耕种收割的画面。周围为灌溉渠，底部渠旁植物为枣椰树，上方为象形文字和《死者之书》所描绘的内容。）

希腊神庙遗址



古代罗马广场遗址

（后方塔侧建筑物为圆形剧场。）

043451

目 录

| | |
|-----------------------|-----|
| 第一章 原始社会 | 1 |
| 第二章 古代亚非奴隶制国家 | 8 |
| 第一节 埃及 | 8 |
| 第二节 巴比伦和波斯 | 16 |
| 第三节 印度 | 25 |
| 第三章 古代希腊、罗马奴隶制国家 | 33 |
| 第一节 希腊 | 33 |
| 第二节 罗马 | 47 |
| 第四章 西欧封建制度的形成和发展 | 64 |
| 第一节 西欧封建制度的形成和发展 | 64 |
| 第二节 英法百年战争和农民起义 | 79 |
| 第五章 亚洲的封建国家 | 85 |
| 第一节 朝鲜 | 85 |
| 第二节 日本 | 89 |
| 第三节 阿拉伯国家 | 93 |
| 第四节 奥斯曼土耳其帝国 | 102 |
| 第六章 古代非洲 | 109 |
| 第七章 古代美洲 | 116 |
| 第八章 西欧封建制度的解体和资本主义的兴起 | 123 |
| 大事年表 | 145 |

第一章 原始社会

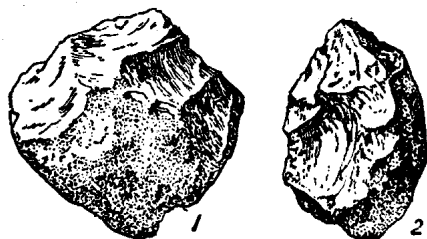
人类历史的开端 人类很早就在地球上生活和劳动。近百年来，在亚洲、欧洲、非洲的一些地方，都发现过早期人类的化石。1968年，在东非肯尼亚的地层中发掘出一批打制的石器。1972年，在石器地层的下面又发掘出一个人的许多头骨碎片化石，经复原后，形状大体完整。测定的结果，这些石器和头骨都是200多万年以前的遗物。因此可以推断，人类在二三百万年以前，就已经在地球上出现了。

有了人，就开始有了人类历史。人类社会历史的发展过程中，原始社会是第一个阶段。世界各族人民都在不同时期里和不同的条件下经历过原始社会阶段。

在岁月漫漫的原始社会里，人们极为艰苦地同自然界作斗争。长期的劳动实践，锻炼了人，又改造了人；丰富了人们的斗争经验，提高了人们的斗争能力。人们不断改进工具和武器，逐渐改善生活条件。

最初，人们认识和支配自然的能力极其有限，而生活环境却十分困难、严峻。为了生存，人们结成几十

人的小群体，沿着河边、湖岸、林际，过着流动生活。他们使用棍棒和粗陋的石器防御和猎捕野兽。这种石器是用石块互相敲击而打制出来的，叫做旧石器，使用这种石器的时代叫做旧石器时代。四五十万年前生活在中国的北京人还懂得用火取暖，烧烤食物。在欧洲也发现过早期人类用火的遗迹。



早期的石器(坦桑尼亚出土)

1. 砍砸器 2. 手斧



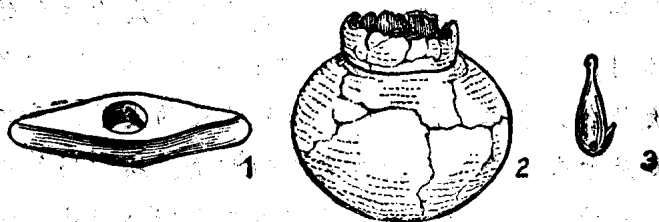
打制石器，烧烤食物

氏族公社的产生和母系氏族的繁荣 又是几十万年过去了。人们缓慢地却是不不断地在各方面取得进步。他们打制的石器，种类增多了，制作比较精巧了一些；后来在石器、木器之外，还大量使用骨器，并且发明了鱼叉和投掷武器。人们集体住在山洞或窝棚里。集体内部按性别年龄分工，男子集体狩猎，妇女采集野生植物，老人照顾小孩。人们按血缘关系组成比较固定的

集体，形成了一个的氏族公社组织。互有姻亲关系的氏族组成部落。

这时候，氏族公社是社会的基本细胞。公社的成员共同居住，共同劳动，共同消费，过着无剥削、无阶级的平等生活。氏族成员的关系按母亲的系统来维持，妇女除了从事采集，还管理氏族内部事务，她们普遍受到尊敬，那时的氏族公社也就称作母系氏族公社。母系氏族公社时期，五大洲都有人居住。

大约从距今1万年前开始，人们制造工具和武器的技术提高到一个新阶段。他们把石器磨光，在上面钻孔，装上木柄，制成石斧、石锄、带尖石的枪矛。这种磨制的石器叫做新石器，使用这种石器的时代叫做新石器时代。当时，人们又发明了鱼钩、鱼网，用泥土制坯，经火烧成陶器。工具的改进有利于开荒、伐木、打猎、捕鱼，人类的生活条件大为改善。



1. 磨制石斧 2. 陶器 3. 骨制鱼钩

尤其重要的是，人们从长期狩猎的劳动实践中，发现了某些动物可以驯化；首先驯化了狗、山羊，其次驯

化了猪、牛、驴、马，从而出现了原始畜牧业。人们从长期采集的劳动实践中，熟悉了某些植物的生长规律，学会了栽培的方法，从而出现了原始农业。亚洲、非洲、美洲都出现了农业村落。稍晚，欧洲也出现了农业。亚非人培植出小麦、大麦、水稻、棉花；欧洲人也培植出小麦；美洲的印第安人培植出玉米、甘薯、马铃薯。原始畜牧业和农业的出现，使人们不再单纯地依靠自然界的赐予，而是通过自己的劳动来增加动植物的生产。生活更有保障了，人口也不断增长。人们开始过着比较定居的生活。母系氏族公社进入繁荣阶段。

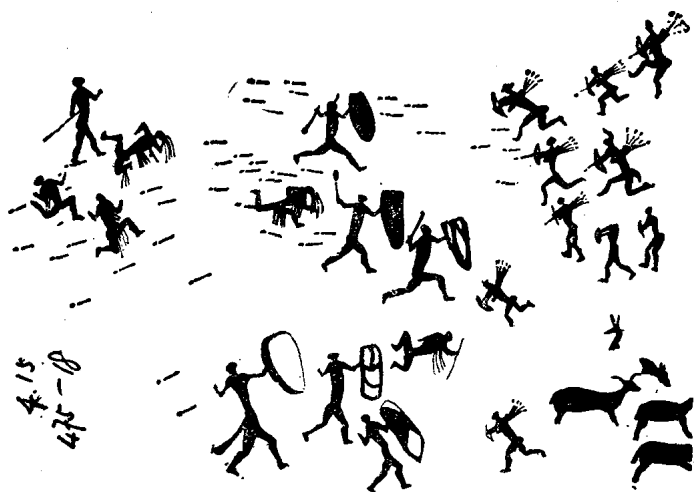
距今大约六七千年，西亚居民掌握了炼铜的技术，开始进入石器和铜器并用的时代。出现了铜锄、铜铲等工具。起先人们炼出的是纯铜，后来用铜和锡制成合金青铜。金属工具经久耐用，进一步提高了人们的劳动效率。这样，农业就不限于耕种小块田地。在河流的冲积平原和适于农耕的地方，农业渐渐成为主要的生产部门。而在草原地带，人们专门从事畜牧业，这是第一次社会大分工。随着农业和畜牧业的发展，手工业也发展起来，出现了制造陶器的陶轮、纺织用的织机，冶金、榨油、酿酒等劳动逐渐成为专门的行业。于是手工业从农业、畜牧业中分离出来，这是第二次社会大分工。这时候，开始有了剩余产品。在第一次社会大分工之后，部落之间、氏族之间就开始了产品交换。

氏族首领作为交换的执行人，往往利用职权，把氏族的财产据为己有。后来，个人之间也出现了产品交换。

父系氏族公社和原始社会的解体 生产发展起来，扶犁翻地等繁重劳动需要由男子来承担了。男子劳动地位的改变使他们取代了妇女在氏族中的支配地位。母系氏族公社逐渐变成父系氏族公社。父系氏族公社包括有共同祖先的若干家庭。氏族长由成年男子担任。

由于生产力的提高，生产劳动不再需要整个氏族来进行，少数人就能够耕种一片土地。于是氏族分化成许多家庭。这时候，土地仍旧属于氏族所有，定期分配给各家使用，但是劳动产品属于各家所有。家庭变成了社会经济单位。随着生产的个体化，剩余产品的增加，交换的发展，氏族和部落首领越来越多地利用职权，霸占肥沃的土地，侵夺别人的财产，成为氏族贵族。被夺去了财产的氏族成员成为贫民。氏族内部不断走向贫富分化。贫苦的氏族成员离开本氏族到别处谋生，同没有血缘关系的人结邻而居。这样，血缘的纽带松弛了，聚居在一个地方的人不一定是同一个氏族的成员，这种由定居在一定地域内的、未必有亲属关系的一群家庭所结成的组织叫做农村公社，它逐渐代替了氏族公社。

社会上发生贫富分化的同时，开始出现奴隶。过



部落冲突(南部非洲岩画)

去,在部落冲突中捉到的俘虏,多半被杀死。后来由于生产力的提高,一个人的劳动成果除了维持个人生活以外,开始有了一些剩余。氏族贵族就把俘虏保留下来,作为奴隶,强迫他们从事各种各样的艰苦劳动。许多贫穷破产的氏族成员也沦落为奴隶,受氏族贵族和富人的剥削和奴役。社会上出现了奴隶和奴隶主。这时候,社会集团不再以氏族来划分,而以阶级来划分了。奴隶和奴隶主之间、贫民和贵族之间的斗争不断加剧。原始社会最后走向解体。

为了加强对奴隶和贫民的剥削和镇压,奴隶主阶级建立起暴力统治机构——国家。“国家是剥削被压迫

阶级的工具。”^①历史上最早出现的国家是奴隶制国家。奴隶制国家的形成标志着没有阶级、没有剥削的原始社会的终结。

习题

1. 什么是母系氏族公社？母系氏族公社时期，人类在生产活动中取得哪些进步？
2. 父系氏族公社是怎样产生的？概括说明原始社会是怎样解体的。

^① 《列宁选集》第3卷，第180页。

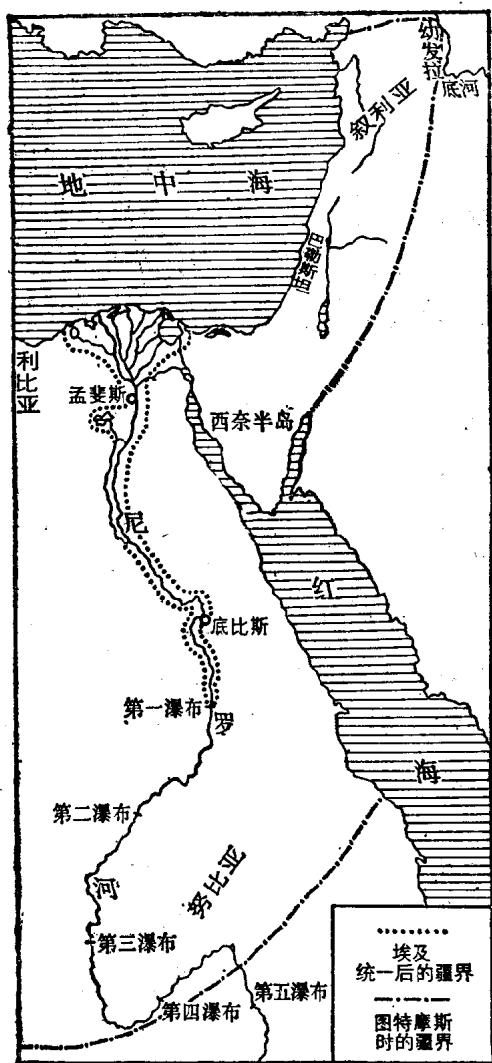
第二章 古代亚非奴隶制国家

世界上最早的奴隶制国家是在非洲的尼罗河流域、西亚的底格里斯河和幼发拉底河流域（通称两河流域）、南亚次大陆的印度河流域和东亚的黄河流域形成发展起来的。

第一节 埃及

埃及奴隶制国家的形成 在非洲东北部，从南到北流贯着尼罗河。尼罗河两岸的地带分为南部尼罗河河谷的上埃及和北部三角洲沼泽地区的下埃及。每年六七月间，尼罗河上游暴雨猛降，山洪暴发，急速的洪水奔流而下，淹没了河谷的广大地区。到10月底，雨季过去，河水退落。尼罗河的定期泛滥灌溉了两岸的土地，还给地面铺上了一层肥沃的淤泥，为农业生产提供了良好的条件。

一两万年以前，古代埃及人就在河谷两边的高地上居住，过着氏族公社的生活，靠采集和打猎为生。后来气候日渐干燥，埃及人逐渐移居到尼罗河谷地。在这里，他们依靠集体的力量排干沼泽，开沟筑坝，兴修水



古代埃及

利系统，在肥沃的土地上种植大麦、小麦和亚麻等农作物。经过长期艰苦的劳动，埃及人改进了生产工具，发明了铜器，发展了生产。下埃及的畜牧业也发达起来。

公元前 3500 年左右开始，在埃及陆续出现了许多最初的奴隶制小国。它们为了争夺奴隶和其他财富，互相兼并。公元前 3100 年左右，美尼斯初步统一埃及。在埃及逐步建立起奴隶主阶级专政的国家机构，首都都是孟斐斯。

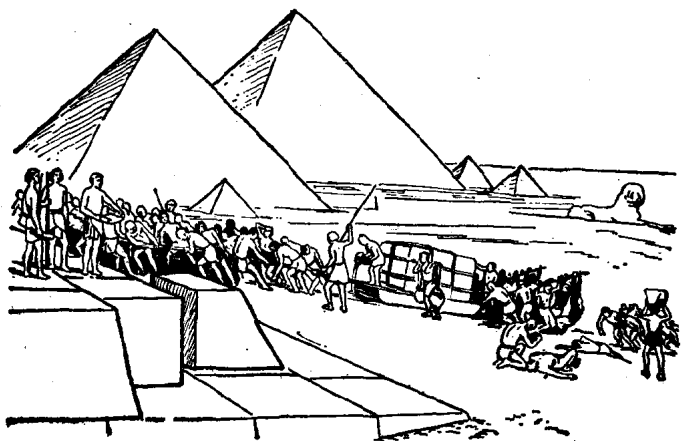
奴隶主对奴隶和农民的残酷剥削 在埃及奴隶制国家里，国王^①是最大的奴隶主，他代表整个奴隶主阶级掌握政治、经济、军事和司法等大权。国王认为全国的土地都属于他，还把大量土地赏赐给大臣和寺庙。为了掠夺土地、奴隶和财富，国王经常发动战争。在一次掠夺战争中，有一个国王炫耀说从下埃及捕获俘虏 12 万人；另一次，另一个国王从南方的努比亚捕获俘虏 7000 人，牲畜 20 万头。由于战争频繁，奴隶数量大大增加起来。

在国王和奴隶主阶级的残酷剥削和压榨下，奴隶和农民的处境十分悲惨。奴隶没有丝毫自由，被当作牲畜一样按头计算，根本不被当作人看待。奴隶主阶级驱使奴隶开凿沟渠，兴修水利，耕种田地，建造神庙、

① 埃及国王称为“法老”，“法老”是“宫殿”的意思，后来被用为对国王的尊称。

宫殿和陵墓等。奴隶经常遭到毒打，或被转卖、杀害。农民名义上是自由人，实际上也同样遭受奴役。农民必须用谷物、蔬菜、皮革、酒等物品向国王交税。为了榨取税收，国王经常派人清查全国的土地、人口、牲畜和一切财富，根据清查结果确定税额。贫苦农民如果不能按期交税，就要遭到毒打、监禁。许多破产农民不得不向奴隶主借债，如果到期不能清偿债务，奴隶主就强迫他们成为自己的债务奴隶。国王还经常征调农民服各种各样的劳役，从事大规模的工程建设。埃及的金字塔建筑群就是劳动人民被残酷奴役的历史见证。

金字塔是埃及国王的巨大陵墓。塔基呈四方形，越往上越狭窄，直到塔顶，从四面看，都像汉字的“金”字，因此我国称它为金字塔。埃及金字塔建筑群散布在



建造金字塔

尼罗河下游西岸，位于今天开罗西南十多公里。大大小小的金字塔共约 80 座。其中最大的一座金字塔是国王胡夫的陵墓，高 146 米半，底边每边各长 230 多米。全塔大约用了 230 万块经过磨制的巨大石块，平均每块大约重 2.5 吨。这座大金字塔外观雄伟，里面有结构复杂的墓室，是世界建筑史上的奇迹。埃及国王驱使大批劳动者分批轮流劳动，每批 10 万人，工作 3 个月，单是铺筑运石块的道路就用了 10 年时间，修塔又用了 20 年，前后用了 30 年才修建完成。劳动者在监工的鞭打和烈日的曝晒下艰苦劳动，许多人被折磨而死。

奴隶和贫民大起义 残酷的压迫和剥削所带来的无穷灾难，像金字塔一样沉重地压在劳动人民身上。奴隶主阶级的暴虐统治激起一次又一次的起义。国王为自己建造了规模巨大的金字塔，但是，有些国王的尸体却被愤怒的起义人民从金字塔里抛出来，撕得粉碎。公元前 2100 年前后，奴隶、农民、手工业者等贫苦劳动人民举行了席卷全国的奴隶和贫民大起义。起义者占领了京城，烧毁了王宫，活捉了国王，赶走了贵族，杀死了许多官吏，撕毁了文书档案和赋税册，分掉了国王仓库里的粮食。奴隶主有的受到惩罚，有的被杀，有的逃亡。他们靠榨取奴隶和贫民血汗而积累起来的财富，这时也回到了劳动人民手中。正像古代埃及一个材料所说：“那本来没有财产的人成了财富的所有者，……财