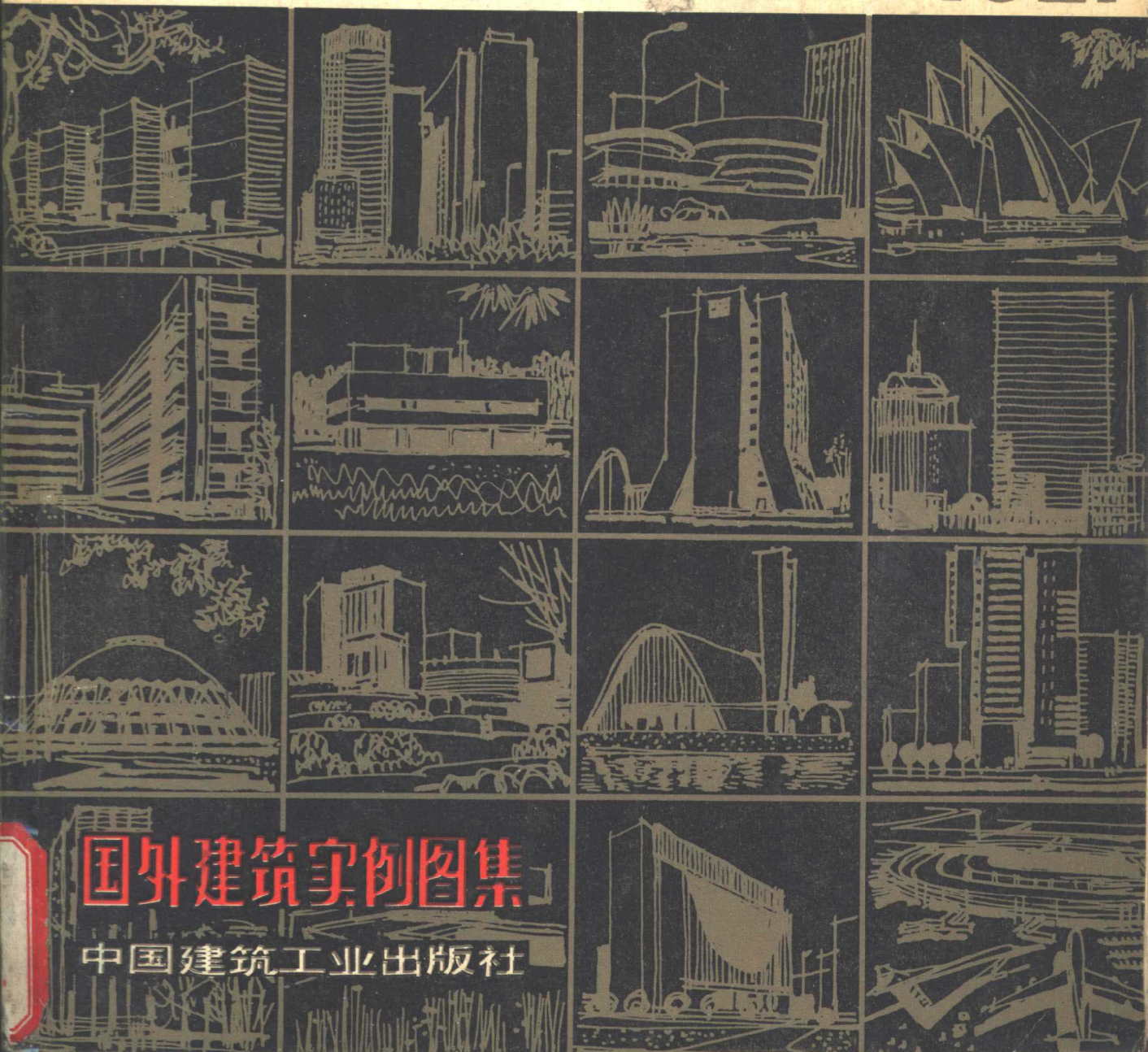


博览建筑

GUOWAI JIANZHUSHILITUJI



国外建筑实例图集

中国建筑工业出版社

国外建筑实例图集

博览建筑

清华大学建筑系 选编
梁鸿文 朱纯华

中国建筑工业出版社

国外建筑实例图集
博览建筑
清华大学建筑系 选编
梁鸿文 朱纯华

*

中国建筑工业出版社出版 (北京西郊百万庄)
新华书店北京发行所发行 各地新华书店经售
中国建筑工业出版社印刷厂印刷 (北京阜外南礼士路)

*

开本：787×1092毫米 1/16 印张：13
1981年7月第一版 1981年7月第一次印刷
印数：1—13,500册 定价：2.00元
统一书号：15040·4007

出 版 说 明

为了给建筑设计人员和高等院校建筑系师生提供设计和教学参考资料，广开眼界，扩大思路，我社约请有关单位选编了一套《国外建筑实例图集》，按建筑类型分册出版。这本《博览建筑》就是其中的一册。

这套图集选编了有一定参考价值的国外各种类型的建筑实例或设计方案，以图为主，辅以简要的文字，主要说明这些实例的设计意图、特点和规模。

这本《博览建筑》是由清华大学建筑系梁鸿文、朱纯华等同志选编的。

中国建筑工业出版社

一九八〇年六月

目 录

前言	1
瑞典伦德市美术馆	2
瑞典森林博物馆	4
瑞典尼兰德候鸟博物馆	6
芬兰阿尔托博物馆	7
丹麦哥本哈根路易斯安娜博物馆	8
丹麦阿尔堡北方艺术博物馆	10
挪威奥斯陆汉尼-翁斯泰特博物馆	12
荷兰阿姆斯特丹国家博物馆	14
荷兰阿特洛卡路勒美术馆	16
英国伦敦博物馆	18
英国牛津基督教会画廊	21
瑞士苏黎世艺术宫	22
瑞士国际钟表博物馆	24
加纳阿克拉国家博物馆	25
奥地利维也纳、二十世纪博物馆	26
意大利丢林市、汽车博物馆	28
希腊雅尼娜考古博物馆	30
西班牙巴塞隆那卡塔龙尼亚现代艺术馆	32
加拿大温哥华哥伦比亚大学人类学博物馆	34
墨西哥人类学博物馆	36
波多黎哥庞斯博物馆	38
印度阿梅达罕德、甘地纪念馆	40

伊朗德黑兰现代艺术博物馆·····	42
法国保罗-达-凡斯梅奇特基金会博物馆·····	44
法国尼斯国立博物馆·····	46
法国巴黎蓬皮杜文化中心·····	48
法国卑俄、佛兰特-雷泽博物馆·····	52
比利时古罗马石碑博物馆·····	53
苏联莫斯科国家画廊·····	54
苏联乌里扬诺夫斯克纪念馆·····	56
苏联中央列宁博物馆设计竞赛方案·····	58
日本东京国立西洋美术馆·····	62
日本那拉雅玛托-本卡根博物馆·····	64
日本青梅玉堂美术馆·····	66
日本冈山美术馆·····	68
日本东京国立博物馆 东洋馆·····	70
日本爱知马鞍池纪念馆·····	72
日本南蛮文化馆·····	75
日本长野信浓美术馆·····	76
日本东京都美术馆·····	78
日本东京国立近代美术馆·····	83
日本神奈川雕刻之森美术馆·····	86
日本茨城县历史馆·····	88
日本东京都三越“白银之阁”·····	90
日本群馬县立近代美术馆·····	92
日本奈良国立博物馆陈列馆·····	95
日本濑户内海历史民俗资料馆·····	98
日本东京都町田乡土资料馆·····	100
日本静冈富士美术馆·····	102

日本北九州市立美术馆	104
日本秋田县立博物馆	106
日本奈良县立民俗博物馆	108
日本静岡池田二十世纪美术馆	110
日本爱媛别子、铜山纪念馆	112
日本札幌北海道立近代美术馆	114
日本土佐清水市、海的展廊	116
日本长崎县立博物馆	118
日本大阪府吹田市国立民族学博物馆	121
日本熊本县立美术馆	124
日本埼玉县立美术馆	126
日本青梅市吉川英治纪念馆	128
日本栃木县立美术馆	130
美国波士顿科学博物馆	132
美国德克萨斯霍斯顿美术馆哥里兰大厅	134
美国国立美术馆东馆	136
美国纽约古根海姆博物馆	138
美国华盛顿希尔士荷恩博物馆	140
美国纽约孟逊威廉士法学院美术馆	142
美国德克萨斯阿蒙卡特西方艺术博物馆	144
美国布朗提斯大学罗斯艺术中心	146
美国麻省新英格兰城国家传统博物馆	148
美国纽约比列菲尔德新艺术厅	150
美国洛杉矶博物馆	152
美国纽约美国艺术博物馆	154
美国华盛顿国立航空航天博物馆	156
美国加利福尼亚沃克兰特博物馆	158

美国德克萨斯基姆巴尔艺术博物馆	160
美国布卢克斯美术馆	162
美国纽约布卢克林儿童博物馆	164
西德哈梅伦艺术俱乐部陈列馆	166
西柏林艺术科学院	168
西德鲁西林豪斯博物馆	170
西德康斯塔尔展览馆	173
西德不莱梅福克博物馆	174
西柏林二十世纪美术馆	176
西德梅茵兹古登贝格博物馆	178
西德赫伏博物馆	180
西德汉堡巴拉茨展览馆	181
西德科隆罗马-日耳曼博物馆	182
西德倍特罗普古代史和当地史博物馆现代画廊	184
西德羽毛湖博物馆	186
西柏林《桥社》美术馆	188
西德汉诺威卡斯特纳博物馆	190
西德曼海姆艺术展览厅	192
西德萨尔布吕根现代画廊	194
西德埃森福克文博物馆	196
西德杜伊斯堡威廉-雷布卢克博物馆	198
西德慕尼黑BMW公司陈列馆	200

前 言

博物馆、展览馆等建筑是世界各国文化教育建筑物的重要类型，遍布世界各地，近年来有更大的发展。这里收集的是在五十年代以后建造的部分实例，在这些实例中我们感到有以下几方面的特点可以借鉴：

第一，博物馆、展览馆的内容广泛，规模不太大而各具特点，由于功能目的明确，在建筑处理上易于适应，使用上方便。

第二，在建筑物选址上重视环境特点，往往设在风景优美和有纪念意义的地址。环境加强了展览内容，而建筑物又成为自然风景的点缀。

第三，建筑设计的平面空间组成丰富多样，既保证有明确的功能分区，又非常重视创造优美的视觉环境。近来常采用的以单元拼接的平面空间组合和灵活变化的大空间使建筑物具有更大的适应性和灵活性，可满足展览技术的不断发展和内容的经常更新以及多用途的要求。

第四，陈列布置自由巧妙，以引起观众的兴趣和减免疲劳。在光线处理、展品陈设、人流路线和视觉变换上都力图给人以新鲜、强烈的印象。

第五，建筑物内有较完整的服务设施，除了设有通常的功能区域外还特别设置了专业人员的研究、阅读、交流活动场地；还有观众食堂、儿童活动室、复制品商店等方便观众的设施，特别是给残废人提供了参观条件。

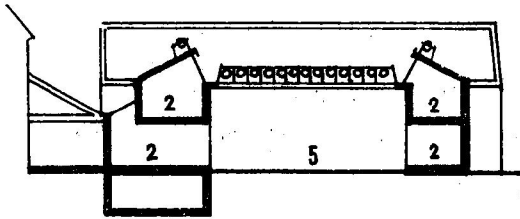
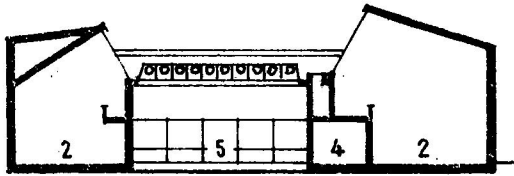
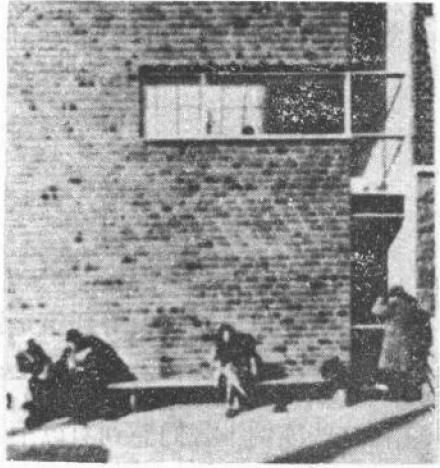
瑞典 伦德市美术馆

ART GALLERY

设计: Klas Anshelm

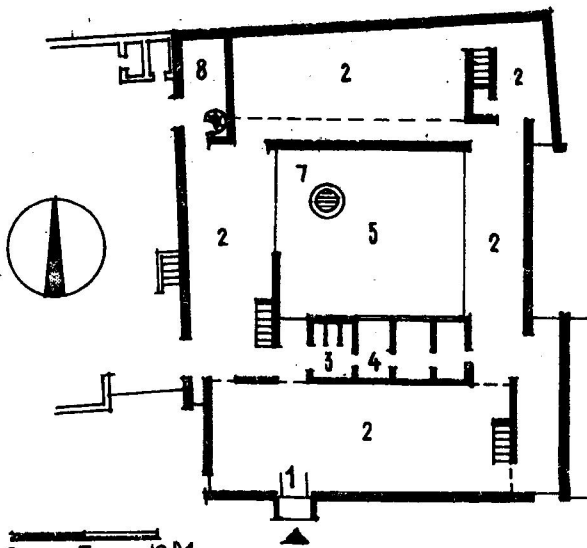
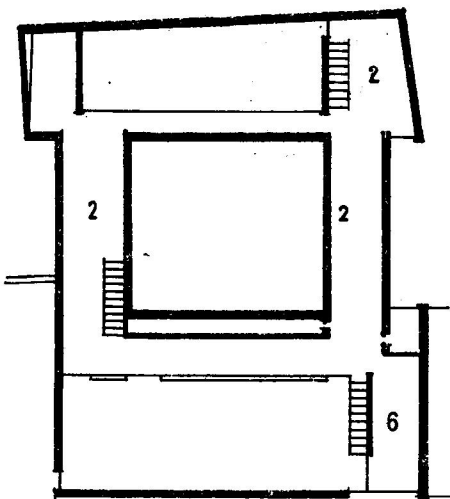
建期: 1956 ~ 1957年

索引: The New Museum (德英)



入口
南北剖面
横剖面
首层平面 地层平面

- 1. 入口
- 2. 陈列室
- 3. 衣帽间
- 4. 办公室
- 5. 院子
- 6. 咖啡室
- 7. 喷泉
- 8. 库房

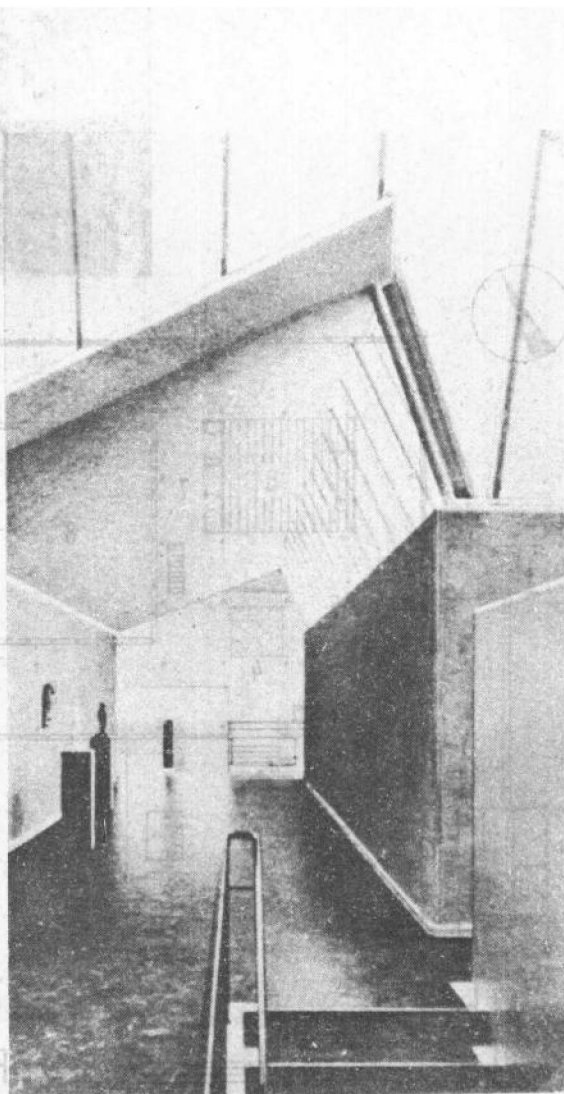
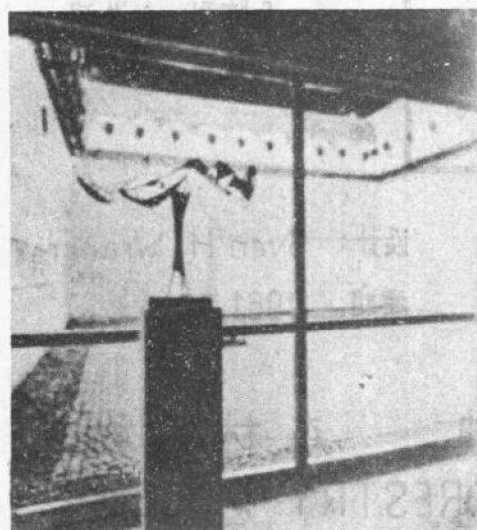
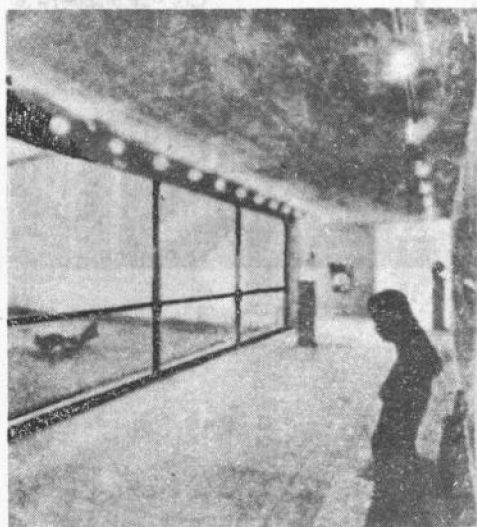


0 5 10M

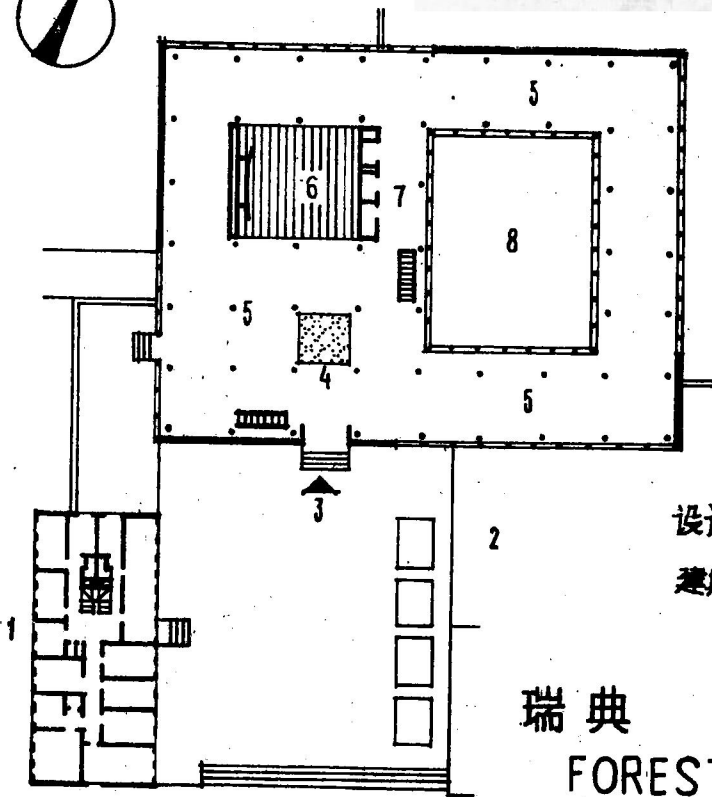
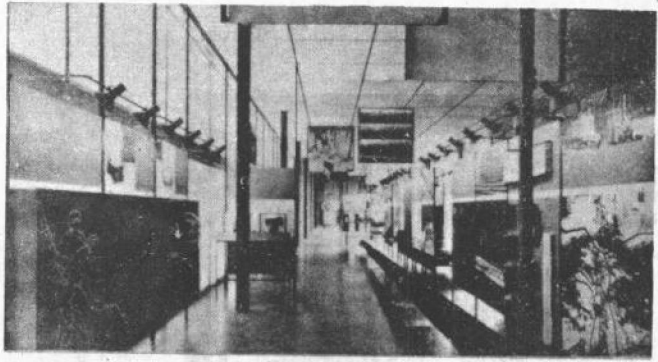
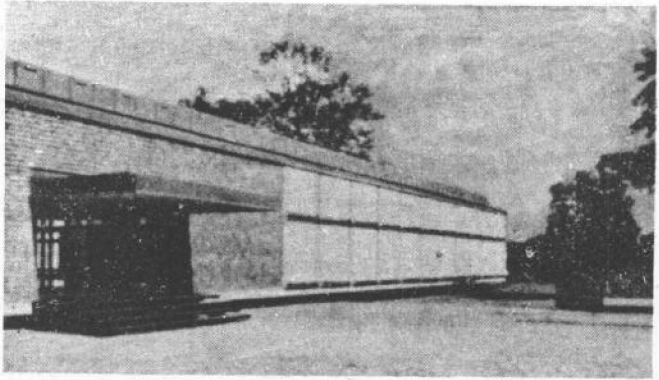
该馆位于伦德市原市中心广场上，其东墙和西墙与旧房相连。各陈列室环绕着一个院子布置，是一系列平面形状和高度都不相同的空间，天窗或侧窗采光。院子四周的房檐上装有泛光灯，夜间灯光从天窗射进室内，效果与白天相仿。侧窗采光的陈列室在天花上有槽铁，用以装置活动的聚光灯照射展品。院子的地面和室外广场一样，用花岗石铺成扇形图案。院子中有一个小喷泉，还布置了几件现代雕塑作品。

设计简朴，富有特点。

展室	二层展室
从展室看内院	



入口立面
展厅
平面



- 1. 办公
- 2. 花园
- 3. 入口
- 4. 水池
- 5. 陈列
- 6. 讲演
- 7. 餐厅
- 8. 院子

设计: Sven H. Wraner

建期: 1961年

瑞典 森林博物馆
FORESTRY MUSEUM

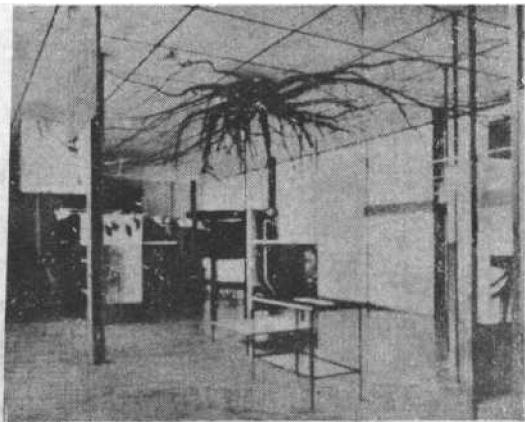
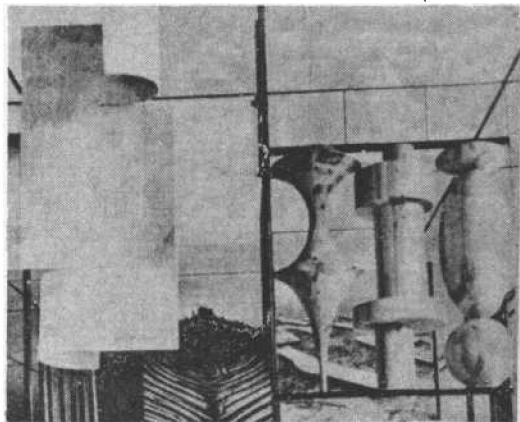
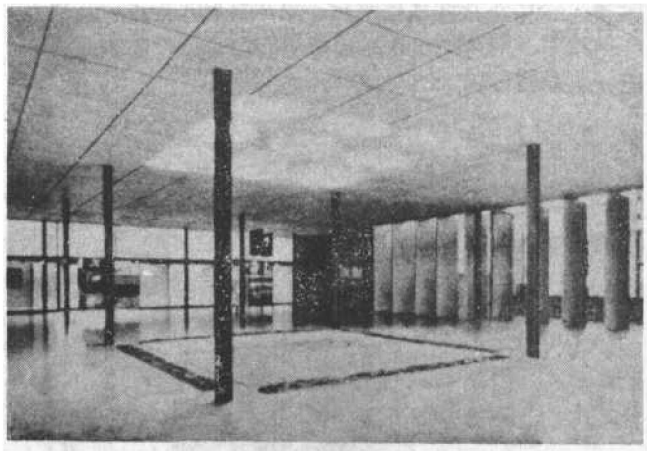
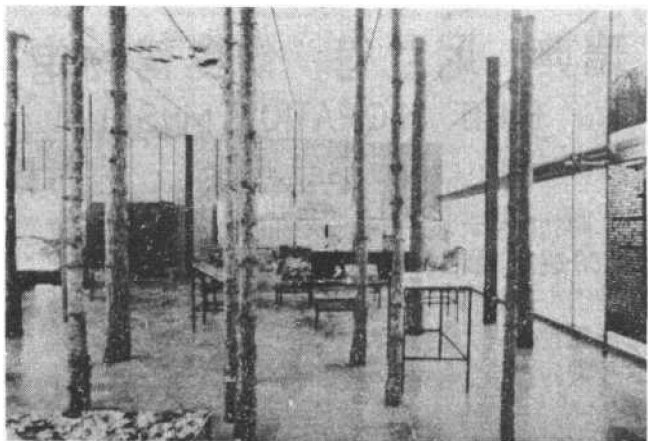
该馆是由林业主捐献兴建的。展览内容包括木材特性、培植技术，并解答关于造林的问题。由一位建筑学教授、一位建筑师和一位陈列设计师共同设计。

入口大厅中心是一个有顶光的水池，左面是陈列的导言部分，右面是一个矩形庭院。在展览面积中间有一个讲演厅，与展厅以旋转屏风相隔。展厅自然采光，有帆布帘和铝百页调节光线。

建筑处理和陈列品的布置都非常吸引观众，例如建筑的钢结构骨架全部用玻璃和鱼鳞板包起来；入口平台用木块铺砌，使人一看就知道陈列内容；导言部分设有几根笔直的树杆；以照片、图表和实物介绍树木的生长和结构，鼓励观众去看、去摸、去闻各种展品，根据其色香鉴别木材。

索引：The New Museum (德埃)

	导言部分
	门厅
展品	展品



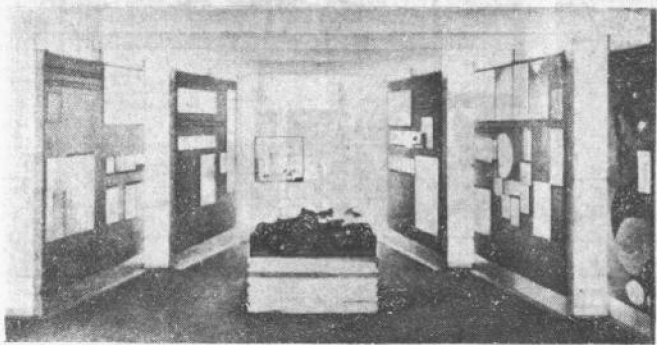
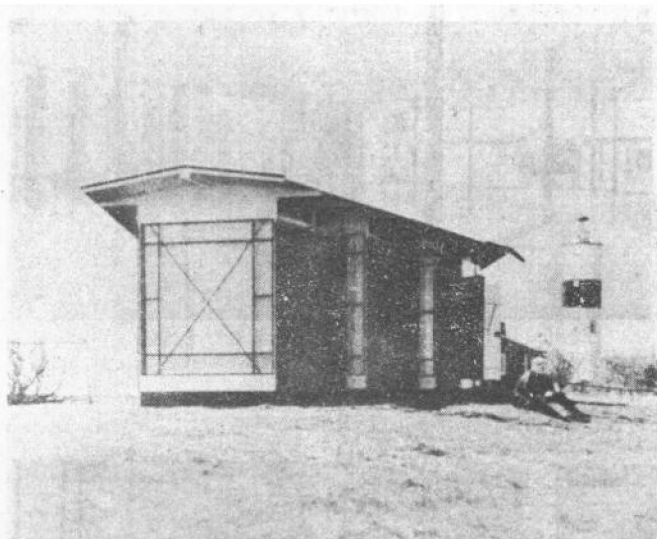
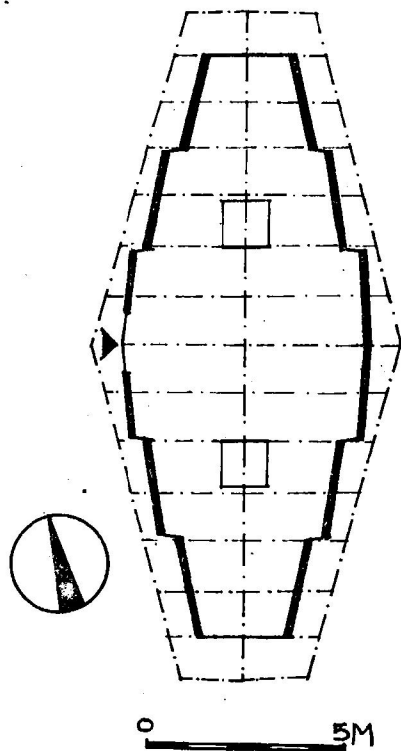
瑞典 尼兰德 候鸟博物馆

BIRD MIGRATION MUSEUM

设计: Jan Gezelius

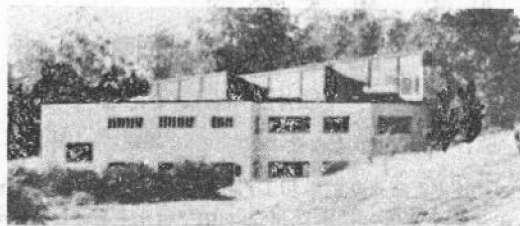
博物馆位于尼兰德南部波罗的海一个岛屿的末端, 约200码宽, 展出每年周期性经过此地的多种候鸟。该馆很小, 但很有名, 因为它是个简易的小建筑, 然而成功地解决了建筑、结构、采光、展览等问题, 尤其是它的立面令人惊奇地吸引着大群候鸟在此聚集飞舞。

建筑采用钢木结构, 墙板分段装置使建筑平面成橄榄形, 墙板之间有窄长的侧窗, 全部自然采光, 窗内有白纱帘, 墙板内面用作展板。展板面泽深绿、蓝、靛青、米色及浅褐黄色颜料, 以衬托展览图片。正对入口还有一幅由这几种颜色组成的壁画。外墙板涂蓝色, 其余皆白色。



建期: 1960年
索引: The New Museum
(德, 英)

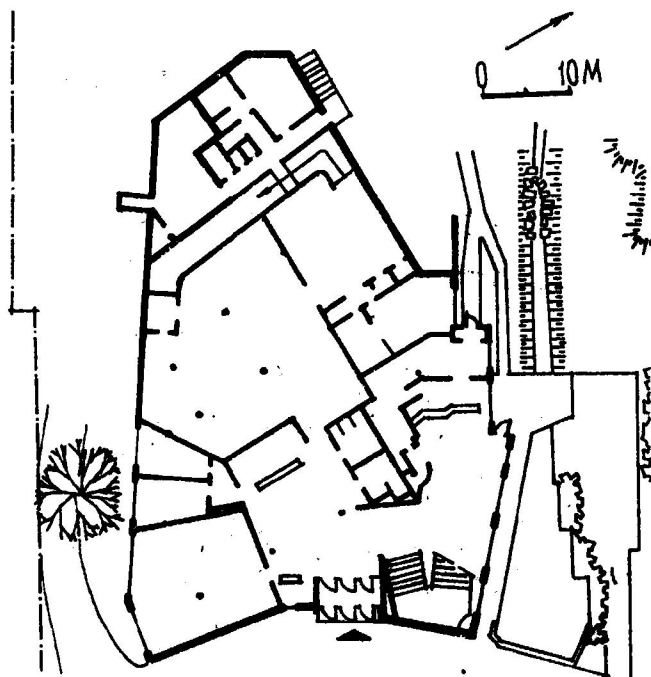
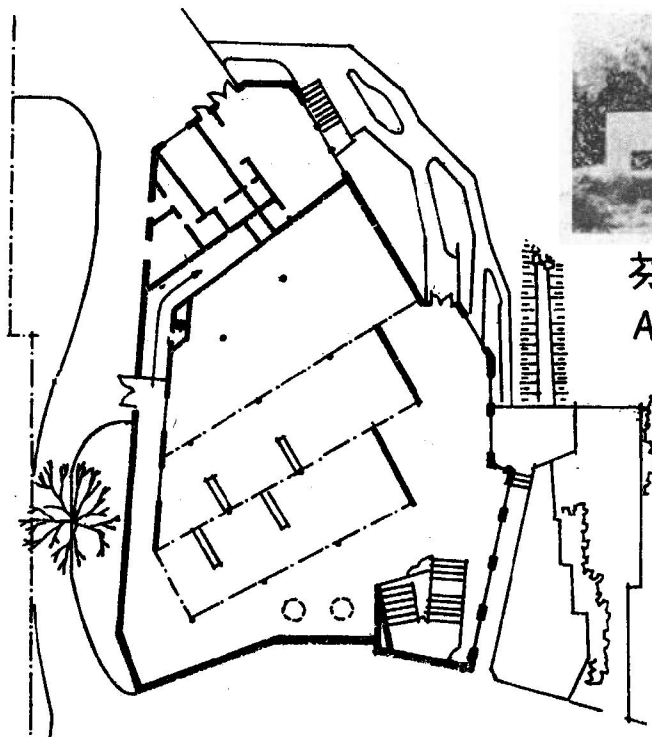
外观 | 平面
展厅



芬兰 阿尔托博物馆 ALVAR AALTO MUSEUM

设计: Alvar Aalto 建期: 1973年

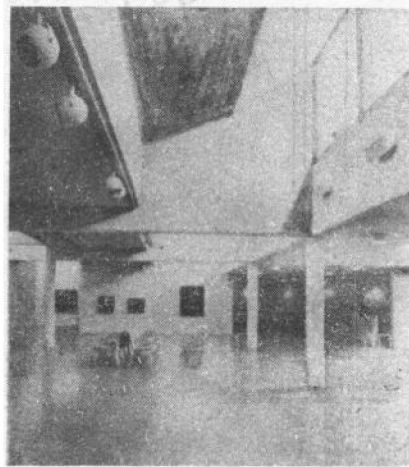
该馆在公园内的小丘坡上, 与芬兰中央博物馆相邻, 因地形所限, 建筑插入山麓, 外形极不规整, 室内也几乎没有一个长方形的空间。平面按参观路线要求: 连续而不重复的原则布置。首层设置服务用房、库房和演讲厅, 还有一个可以直接通向室内花园的小咖啡馆。二层设置主要展厅和一个供当地艺术家们活动用的工作室以及管理员的宿舍。上下层只设一部楼梯, 在二层有直通室外高坡的出入口。主要展厅用天窗采光。立面有不规则的、锯齿状的墙面, 与几排突出于屋面的天窗组合处理。入口是三扇饰有古铜板的黑色大门。



剖面



东北立面 索引: Progressive
 二层平面 Architecture
 底层平面 展室内部 1977年4月(美)



丹麦 哥本哈根 路易斯安娜博物馆

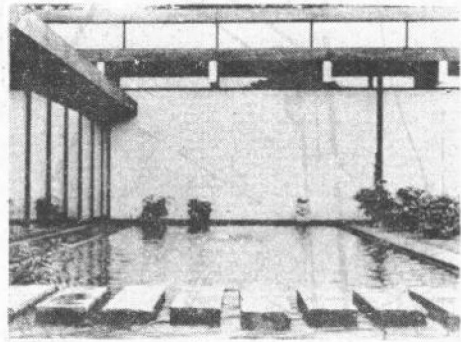
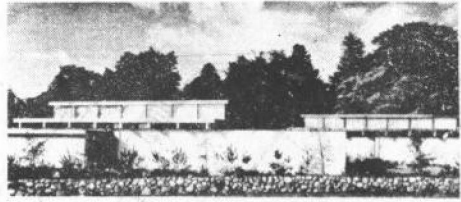
LOUISIANA MUSEUM

设计: Jorgen Bo 等

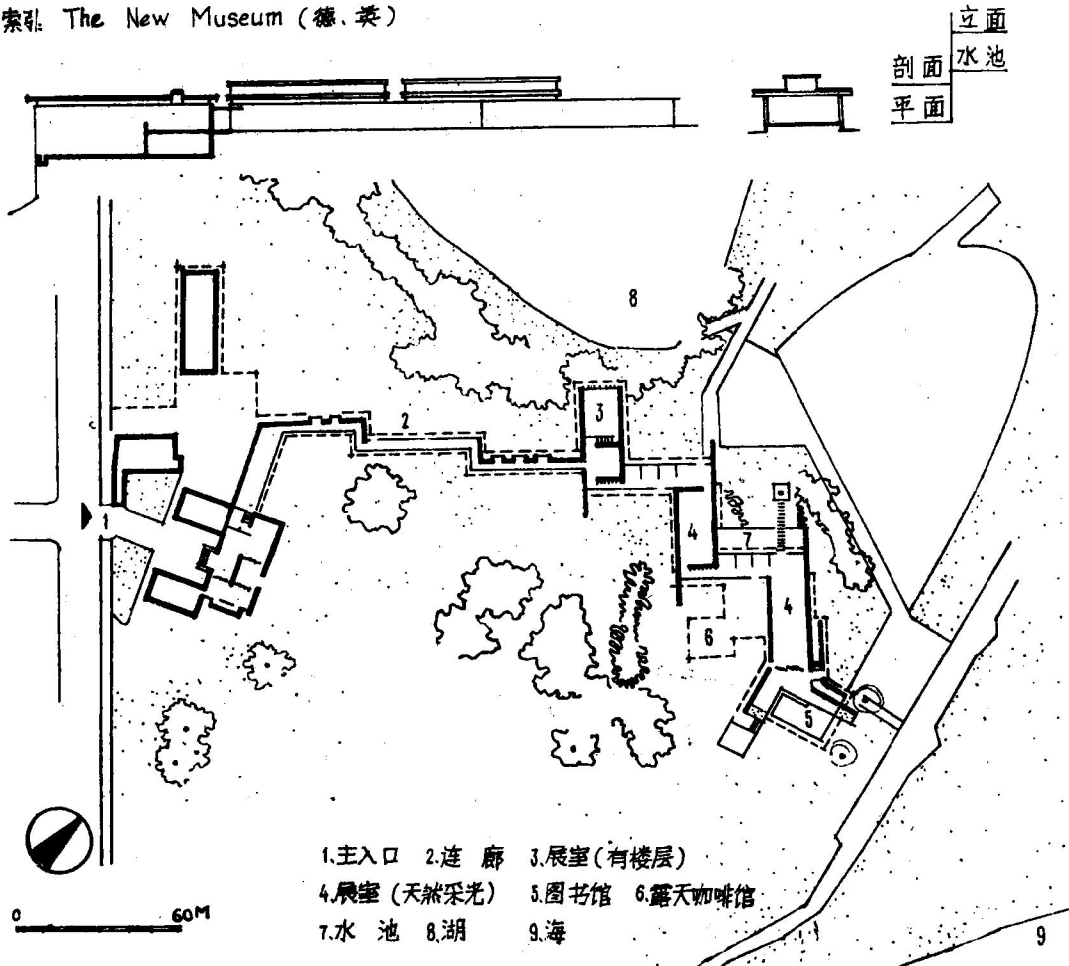
建期: 1958年

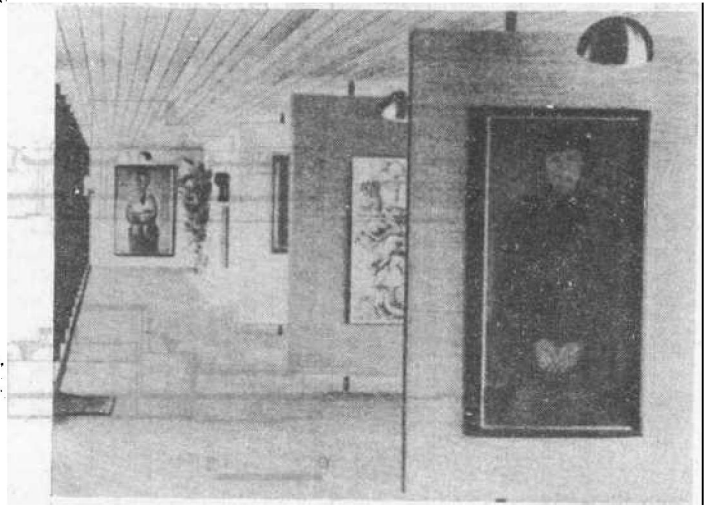
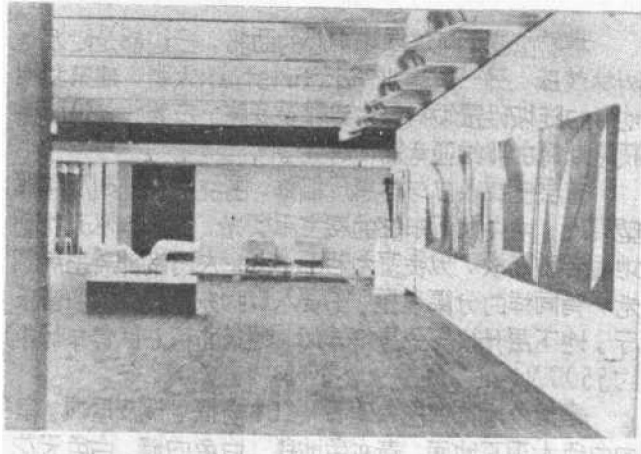
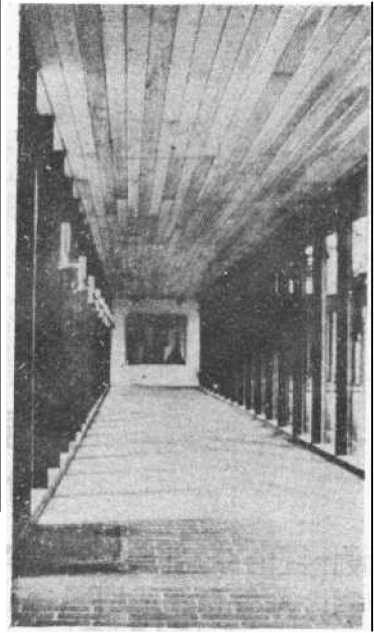
这是二十世纪艺术和工艺品的展馆，座落在哥本哈根一个古老而优美的公园中。入口处利用了百年之前建成的一座旧房子作序幕，由分段相错的连廊通往三个展室，连廊一侧是低侧窗，可以看到室外优美的景物。第一间展室是唯一的两层楼房，临湖开窗，从二层进入室内时，首先看到丛林蔽天的湖景。其它二个展室都用侧窗采光。除展览室外还有图书馆、露天咖啡馆和一个儿童游戏室，是文化活动的中心，可供放电影、报告会、演戏等。

砖墙、木屋架，白色内墙，红砖地面，硬木门、散热器板供暖。



索引: The New Museum (德、英)





图书馆
展厅连廊
连廊