

(初、中级)

# 服装设计定制工

## 考核指导

海连生 主编



中国纺织出版社

1.9/5

1.9/5  
TSR/1.2  
H12

● 职业技能培训教材

◎ 初、中级 ◎

# 服装设计定制工

## 考核指导

海连生 主编 ◀



中国纺织出版社

## 内 容 提 要

本书是服装行业岗位技能考核鉴定的培训教材,重点突出职业技术基础素质教育。总体分为必备知识和技能标准两大部分。主要内容有:中、外服装简史,时装画技法,色彩应用基础,服装设计原理,服装材料,服装市场营销,服装设备,服装裁剪制图与推板,原型裁剪法,立体裁剪法,重点品种的服装制作以及服装检测标准等。

作者根据服装设计定制工的工人等级标准,把上述内容分为(初、中级)、(高级)两册。本书不仅是参加考核鉴定本工种的必备学习资料,还可供服装行业的有关人员学习参考。

### 图书在版编目(CIP)数据

服装设计定制工考核指导:初、中级/海连生主编.北京:中国纺织出版社,2002.1

ISBN 7-5064-2071-6/TS·1523

I.服… II.海… III.①服装-设计-职业技能鉴定-教材  
②服装裁缝-职业技能鉴定-教材 IV.TS941.2

中国版本图书馆 CIP 数据核字(2001)第 047897 号

---

责任编辑:张林娜 责任校对:楼旭红  
责任设计:李 然 责任印制:初全贵

---

中国纺织出版社出版发行  
地址:北京东直门南大街6号  
邮政编码:100027 电话:010—64168226  
<http://www.c-textilep.com/>  
E-mail:faxing@c-textilep.com  
中国纺织出版社印刷厂印刷 各地新华书店经销  
2002年1月第一版第一次印刷  
开本:787×1092 1/16 印张:22.5 插页:2  
字数:540千字 印数:1—5000 定价:28.00元

---

凡购本书,如有缺页、倒页、脱页,由本社发行部调换



# 前言

我国《劳动法》明确规定：国家对规定的职业制定职业技能鉴定标准，实行资格证书制度。根据劳动部文件精神，为了加强职业技能鉴定的社会化管理和有效地实施职业技能鉴定工作，提高劳动者素质，必须具有高标准规范教材。

我们依据中华人民共和国工人技术等级标准的必备知识与技能要求，并对服装行业的技术培训现状进行了调查研究，在此基础上组织了本行业的部分著名专家和技术权威，对当前的服装教学内容进行了系统地整理与归纳，编写了这套适合我国现阶段服装知识和工艺技术的综合教材。

本教材的编写是根据我国现有的服装技术水平，以适应服装职业技能鉴定的需要，提高培训质量，推动服装职业培训的教学改革，提高服装人员素质，力求实现服装教学的统一规范。

本书在编写上分为初中级、高级两个级别，每个级别又按必备知识和技能要求分别组织内容，强调技能操作的实际动手能力，突出典型性和实用性。

本教材是在北京市纺织局劳动教育处和北京市服装工业公司直接指导下顺利完成的。编写中得到了中国服装工业总公司行业管理处和北京市劳动局职业技能开发处等领导部门的关怀与支持。特此感谢。

参加编写的人员有：北京服装高级技术学校、北京市服装研究所、北京市服装质量监督检验一站、北京轻工高级技工学校 and 北京联合大学职业技术师范学院的部分专家、教授、高级讲师、高级服装设计师和高级服装工程师等。谨此表示衷心的感谢。

由于国家对行业管理实行考核鉴定制度，对教材编写就提出了标准化、统一化、规范化的要求，但要实现教材的统一确实有相当大的难度。因此在教材编写上难免有很多不足之处，热忱欢迎各位同行及广大读者提出宝贵意见。



# 目 录

<b>第 1 章 中国服装发展简史</b> .....	<b>1</b>
第一节 先秦时期 .....	1
第二节 秦汉时期 .....	4
第三节 魏晋南北朝时期 .....	6
第四节 隋唐五代时期 .....	9
第五节 宋辽金元时期 .....	12
第六节 明朝时期 .....	16
第七节 清朝时期 .....	21
第八节 近代现代时期 .....	25
<b>第 2 章 时装画技法</b> .....	<b>29</b>
第一节 服装人体的画法 .....	29
第二节 服装的画法表现 .....	52
第三节 服装效果图技法 .....	61
第四节 服装画学习方法 .....	71
<b>第 3 章 色彩应用基础</b> .....	<b>73</b>
第一节 色彩的基本特性 .....	73
第二节 色彩对比关系 .....	82
第三节 色彩与人 .....	90
<b>第 4 章 服装设计基础</b> .....	<b>95</b>
第一节 服装设计的概念与原则 .....	95
第二节 服装设计师应具备的基本条件 .....	96

第三节	服装设计的步骤 .....	97
第四节	服装设计的原理与技巧 .....	100
第五节	服装轮廓与款式的构成 .....	119
第六节	领型、袖型、袋型的设计 .....	123
第七节	男装设计的规则及应用 .....	135
第八节	女装设计的规则及应用 .....	139
第九节	系列服装设计 .....	143
第十节	服装平面效果图的重要性及表现形式 .....	144

## 第 5 章 服装材料 .....

147

第一节	服装材料基础知识 .....	147
第二节	棉麻织物 .....	148
第三节	丝织物 .....	149
第四节	毛织物 .....	150
第五节	化纤织物 .....	151
第六节	非纺织纤维 .....	155
第七节	服装辅料 .....	157
第八节	服装面料及图案 .....	159
第九节	服装材料与服装结构设计制作的关系 .....	160
第十节	织物的编织密度及伸缩率与缝制的关系 .....	161

## 第 6 章 服装裁剪制图 .....

162

第一节	测量与制图基础知识 .....	162
第二节	服装制图基础知识 .....	166
第三节	日本文化式原型裁剪法 .....	175
第四节	男女服装制图 .....	181

## 第 7 章 服装制作工艺 .....

266

第一节	手缝工艺基本知识 .....	266
第二节	直身裙缝制工艺 .....	273
第三节	女西裤缝制工艺 .....	282
第四节	男西裤缝制工艺 .....	292
第五节	短袖女衬衫制作工艺 .....	303

<b>第 8 章 服装设备</b> .....	<b>309</b>
第一节 电熨斗 .....	309
第二节 缝纫机的分类与型号 .....	314
第三节 工业用平缝机 .....	318
第四节 GN6 系列包缝机 .....	327
<b>第 9 章 服装检验</b> .....	<b>335</b>
第一节 服装检验综合标准 .....	335
第二节 衬衫的检验 .....	339
第三节 连衣裙、套裙的检验 .....	341
第四节 茄克衫的检验 .....	344
第五节 男女西裤的检验 .....	345

# 第1章 中国服装发展简史

服装发展的历史体现了人类精神文明和物质文明的演变过程，并受文化思潮和社会风尚的制约。服装行业人员学习服装史，既可以在服饰的历史沿革中寻找创作灵感，又可以在服饰的发展演变中了解人类审美观的变化趋向，从而设计出符合时代潮流的服装。

## 第一节 先秦时期

先秦时期是指自原始人类出现到秦始皇统一中国以前这一漫长的历史时期。历经旧石器时代、新石器时代，夏、商、周各个朝代。先秦服装是中国服装史的奠基阶段，奠定了上衣下裳和衣裳上下连属等中国服装的基本形制。

服装早在旧石器时代就已出现，原始人用树叶、动物毛皮裹衣蔽体，在1.8万年前，北京山顶洞人已开始使用骨针来缝制兽皮衣服。其后，从仰韶文化遗址中发现的纺织品残片说明，人类开始用植物纤维来纺线织成布帛。随着生产力的发展，人类逐渐显示出爱美的天性，出现了各类骨质、石质、蚌制的项链、手镯等装饰品。

商代，随着社会生产力的提高，出现了阶级分化，人类社会进入到奴隶制时期。反映到服饰上，则奴隶主与奴隶存在着明显的尊卑差异。从出土的文物中可以看到，贵族服饰多为交领上衣，下围裳，腰部系带。有的在带下佩一条上窄下阔的斧形织物，即“蔽膝”。这一时期的发式多梳向头顶或梳至脑后垂下。

在人类与自然的斗争中产生了原始的宗教信仰——“天人合一”说和图腾崇拜，认为万物皆统于天。这种思想在古代冕服中得到充分体现。冕服是古代用于祭祀活动的礼服，至周代已有完备的冕服制度（图1-1）。冕服包括冕冠、上衣下裳、腰带、蔽膝、舄屨。冕冠，其板为缜，上用玄色，里用纁色。冕缜前做成圆形，后做成方形，后面比前高3.3mm，有向前倾斜之势。缜板前后有旒，天子衮冕为前后各12旒，每旒串五彩玉珠12颗，随典礼的隆重性和穿着者的等级差异，旒的数量依次递减。冕冠以笄沿两孔穿发髻固定，两边各垂一珠，名“充耳”，用以表示不听谗言。冕服分上衣和下裳，衣为玄色，象征未明之天，裳为纁色，



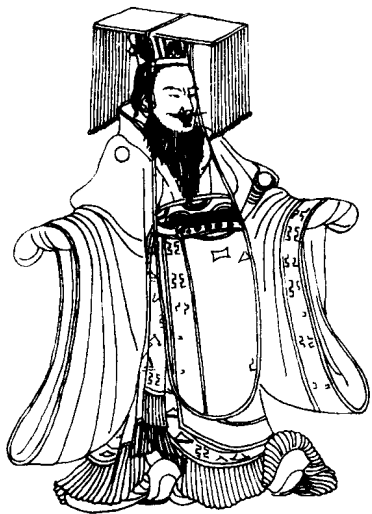


图 1-1 《历代帝王图》之晋武帝

表示大地。冕服上取自然之物绘绣 12 章纹图案 (图 1-2), 依次为日、月、星辰 (取其光明)、龙 (取其变化)、山 (取其镇重)、华虫 (雉鸟, 取其文彩)、宗彝 (取其忠孝)、藻 (取其洁净)、火 (取其光明)、粉米 (取其滋养)、黼 (斧形, 取其决断)、黻 (取其明辨)。

冕服腰间束带, 带下垂蔽膝。着冕服足登赤舄, 舄用丝绸作面, 木为复底, 故不怕泥湿。

冕服从商周至秦汉一直为典型的帝王服饰, 后成为传统帝王的象征服饰, 经过历代变迁, 直至民国废止不用, 退出历史舞台。

春秋战国时期, 封建制度逐步形成, 代表不同阶层的学派形成“百家争鸣”的局面, 同时也影响到对衣冠服饰的看法。儒家提倡“服周制”、“约之以礼”。墨家提倡“节用”, 主张“食必常饱, 然后求美; 衣必常暖, 然后求丽; 居必常安, 然后求乐”。深衣是这一时期最有代表性的服饰, 其形制是“上下连属, 被体深邃”。即上衣与下裳缝在一起, 下裳宽广, 有幅折 12 片, 象征 12 个月, 采用右衽掩襟式, 衣长至足踝或及地。深衣分直裾式和曲裾式 (图 1-3)。

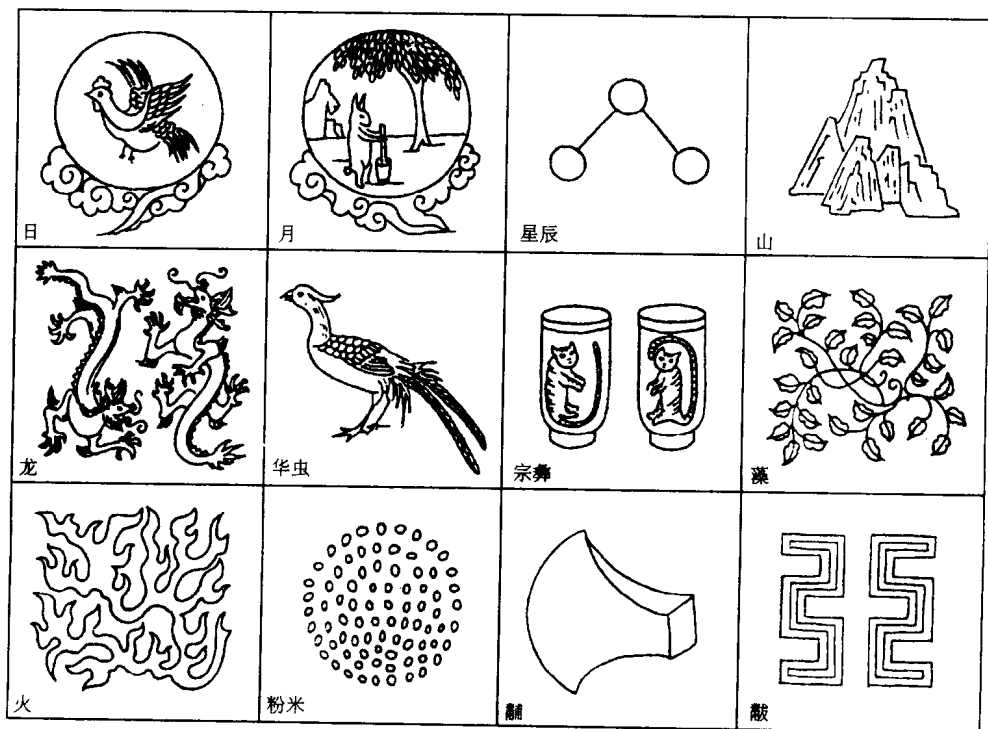


图 1-2 12 章纹图案

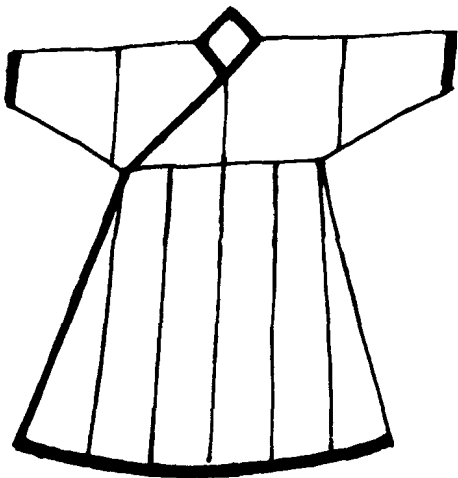


图 1-3 直裾深衣示意图

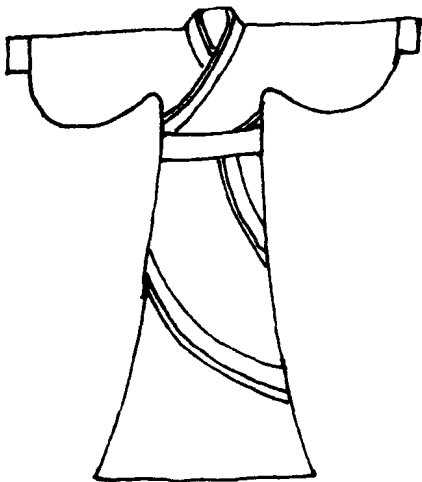


图 1-4 曲裾深衣示意图

深衣的另一特征是“续衽钩边”。“衽”即衣襟，把衣襟加长使其呈三角形绕至背后，用衣带扎系固定。“曲裾”的续衽非常之长，不仅从右侧绕到背后，且能经背后绕至左侧，甚至绕回体前，故又被称为“绕衽衣”（图 1-4）。

深衣的材质多为麻、丝、绢、罗等，且在领口、袖口、下摆等重要部位都有缘边。

深衣的流行非常之广，不论男女、文武、士庶都穿，衣裳相连的形式对后来服饰产生了极大影响（图 1-5）。

战国时期，西北的赵国与东胡、楼烦等国相邻，这些游牧部族擅长骑马射箭，对赵国构成了严重的威胁。当时汉人交战使用战车，在崎岖之地没有骑射轻便灵活。同时，将士身穿战袍和笨重的甲胄远不及胡人穿短衣窄袖、长裤靴子方便。鉴于以上原因，赵武灵王不顾世俗的反对，毅然决定吸收北方少数民族的服饰之长，对传统汉服进行了大胆的改革，并通令全军上下苦练骑射，这就是历史上著名的“胡服骑射”。服制的改革最主要



图 1-5 穿曲裾深衣的女子《战国龙凤人物帛画》

是着短衣，废去下裳而只着裤，由足穿履而改着靴。这是中国历史上第一次少数民族服装的流行，也是我国服装史上第一次大的变革，对丰富服装样式做出了重大贡献。

## 第二节 秦汉时期

公元前 221 年，秦灭六国建立了统一的多民族国家，同时建立起包括衣冠服制在内的一系列制度。秦亡后，汉代初年，因连年战争，民穷财竭，朝廷实行休养生息政策，至汉武帝时达到鼎盛，染织、刺绣等工艺都得到了发展。汉武帝派张骞出使西域，开辟了沟通中原与中亚的“丝绸之路”。从此西域各国与汉朝贸易不绝，人们穿着打扮也日趋华丽。

秦汉时期男子以袍为贵，袍为夹层，有直裾、曲裾之分。样式多为大袖，袖口部分明显收紧。其中袖口紧小处称之为“袪”，袖身则称为“袂”。袍为大襟斜领，领口位置较低，露出部分内衣，在袍服下摆处有边饰，袍服内下身服裤（图 1-6）。裤早期无裆，类似今之套裤，即仅有两个裤管，上端用绳带扎系，后发展为合裆之裤，称为“裨”，也名“穷裤”；“穷”是不通的意思。又有合裆短裤，称“犊鼻裨”。



图 1-6 穿袍服的男子



图 1-7 戴幘的男子

裨衣是仕宦平时燕居所穿的常服，与袍式略同，亦为上下连属，但没有衬里，是单层的薄长袍。

秦汉时男子头上戴巾，其中“幅巾”用整幅细绢做成，至汉朝非常流行，王公大臣多以戴幅巾为尚。幘也是包发的一种用品，汉朝官员冠下必衬幘，其形似便帽，平顶的叫“平巾幘”，有屋状顶的叫“介幘”（图 1-7）。这一时期的冠冕有各种式样：冕冠，也叫“远游冠”，为诸王所戴。长冠，似为侍者用（图 1-8）。武冠，也叫“鹖冠”，为武将所用（图 1-9）。法冠，也叫“獬豸冠”，为执法官所戴。梁冠，也叫“进贤冠”，为文官所戴。

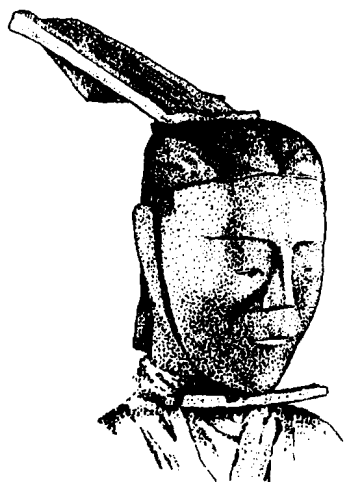


图 1-8 戴长冠的侍者



图 1-9 戴武冠的武士

秦汉官员还有佩戴印绶之制。印绶垂于腰带下或盛于鞶囊中，用金银钩勾之于带旁，绶即官印上的绦带，官职不同，所佩印绶亦不相同，用以标示官阶，如公侯、将军金印紫绶，九卿银印青绶，以下依次为铜印墨绶，铜印黄绶，依职位而降。

秦汉妇女礼服皆为深衣制，但与先秦时期深衣相比更加“被体深邃”——衣襟缠绕层数又有所增加，下摆部分增大，腰身紧裹，衣带多束在臀部或臀部以下（图 1-10、图 1-11）。

袿衣亦为女子常服，与深衣相似，只是底部由衣襟绕转盘曲后下垂，形成两个上广下狭的尖角（图 1-12）。

汉代妇女亦服禅衣。长沙马王堆一号墓中出土的一件素纱禅衣，由薄纱制成，衣身长 124cm，两袖通长 190cm，在领边和袖边还镶有 5.6cm 宽的夹层边缘，全部重量只有 48g，纱质轻如烟雾，薄如蝉翼，可见当时非凡的工艺水平。

襦裙亦为汉代女子常服。襦是一种短衣，长至腰间，与下身长裙配穿，属上衣下裳制，汉裙下摆展宽，裙腰紧束，腰上缝有系带，裙身用素绢拼合，多为四片，没有边饰，故又叫“无缘裙”。汉时女裙多较长，裙式多样，且出现了在裙身上加襞、皱作装饰的样式，称为“留仙裙”。

汉代女子发式多梳向脑后，挽成各种发髻，髻式名目多样，有堕马髻、垂云髻、盘桓髻、同心髻、百合髻等。



图 1-10 穿曲裾深衣的妇女（马王堆汉墓出土帛画）

秦汉时期丝绸产量大幅度提高，动物、植物、吉祥文字等纹样被广泛应用到衣料上，色彩也较前期丰富，说明我国织绣印染技术已达到成熟阶段。

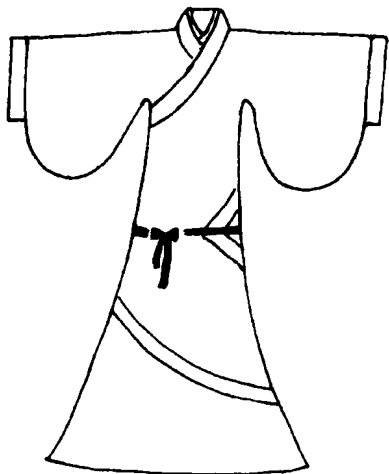


图 1-11 曲裾深衣示意图



图 1-12 袿衣示意图

### 第三节 魏晋南北朝时期



图 1-13 穿大袖衫、戴笼冠的男子

魏晋南北朝时期基本上处在动乱分割状态。三国、两晋与南朝更迭的同时，北方几个民族相继建立了十几个国家，统称北朝，各地豪强势力武装割据。在这种背景下，思想领域产生了玄学，其精神是崇尚自然无为。这种思想反映在服饰上，尤其是在文人的衣着上留下了深刻的痕迹。

魏晋男服以长衫为主，衫与袍都是上下通体的，区别在于袍有祛而衫不受祛的制约，为宽博广袖（图 1-13）。魏晋以来服装日渐宽大。《宋书·周郎传》记：“凡一袖之大，足断为两，一裾之长，可分为二。”褒衣博带，大冠高履在士大夫间蔚然成风，有的人还喜拿拂尘。褒衣博带的服饰尤以文人雅士居多，从南京出土的“竹林七贤”砖刻中能够看出，七贤都穿着宽敞的衫子，衫领敞开，袒胸露臂，其中有人赤足散发，有人梳丫髻，有人裹幅巾，穿着

形式不拘一格，表现了反束缚、不拘礼法、追求旷达生活的潇洒脱俗的魏晋风度（图1-14、图1-15）。



图1-14 穿大袖衫、梳丫髻的士人  
(竹林七贤砖画)



图1-15 穿大袖衫、裹巾的士人  
(竹林七贤砖画)

除大袖衫外，男服还包括袍、襦、裤、裙等，首服有幅巾、纶巾、小冠、高冠、笼冠、白纱帽等。其中笼冠是一种高大耸立的黑色纱帽，表层涂漆，由于纱质经纬稀疏，故冠内发髻隐约可见。白纱帽则作为天子特定的首服，适用于多种场合。履式除沿用前代丝履外，亦盛行木屐。据载，当时的贵族子弟“熏衣剃面，傅粉施朱，驾长檐车，跟高齿屐”。

魏晋女子常服仍是上身着襦、衫，下身穿裙子，服饰风格有宽大和窄身之别，襦、衫多为对襟，在领、袖边缘之处有彩绣装饰，裙外着围裳或抱腰，腰束丝带（图1-16、图1-17）。

深衣仍在妇女间流行，只是下摆通常被制成上宽下尖的三角形，形似旌旗，层层叠置，名曰“髀”。同时自围裳中垂下数条飘带，故有“杂裾垂髀”之称（图1-18）。

帔是一种类似于近代围巾的服饰品，晋代开始流行，服用时披在肩上，两端自身前自然垂落。帔在女装上应用很广，一直沿革至后世。



图1-16 着上衣下裳、腰间缠以抱腰的女子

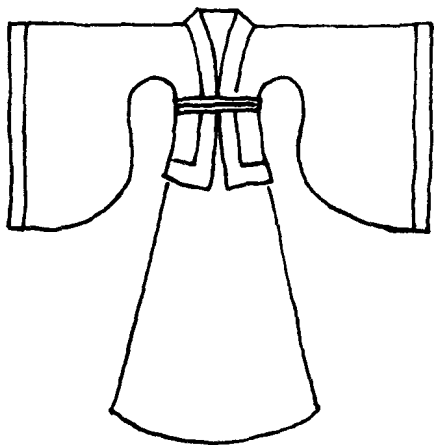


图 1-17 宽袖对襟衫、长裙示意图

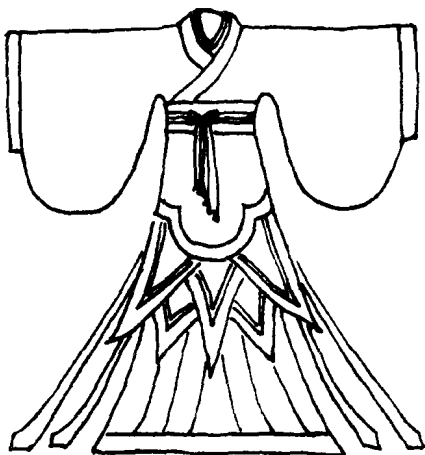


图 1-18 杂裾垂髻示意图

这一时期服饰的发展体现出质料华丽、花色繁多的特色，妇女的发饰有步摇、花钿、簪、钗、钗等。自晋时起，高髻风行，甚至使用假髻。假髻又名假头，是指在木或笼外缠以假发而成的发髻，这种高大的发式又被称作“蔽髻”。

与南朝不同，北方民族以游牧、狩猎为生，其衣制为短衣形式，典型服装为裤褶（xuè）和裊裆。随着民族间的交流与融合，它们对中原服装产生了强烈影响。

裤褶是一种北方民族男子的服饰，为上衣下裤式。褶为“重衣之最”，即上衣，其衣襟样式与汉服所习惯的右衽式不同，多为对襟或左衽，穿时在腰间束革带。随着民族间的接触，这种服饰被用作汉族军队的戎服，后流行于民间，在原式样基础上又加大了袖口与裤口。为防止裤口过大而不方便，又派生出新的服饰——缚裤，即用绳、带把裤管在膝盖以下的部位

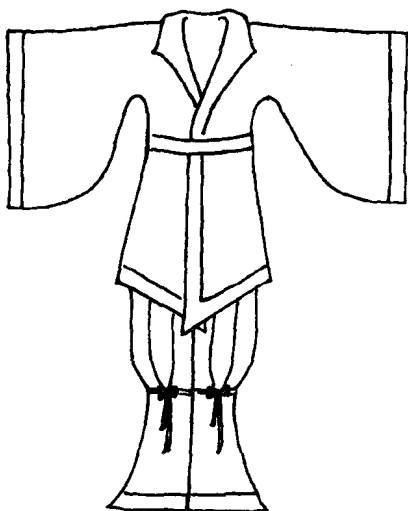


图 1-19 裤褶、缚裤示意图

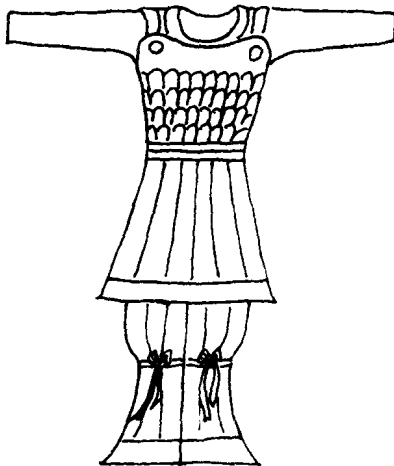


图 1-20 裊裆示意图

紧紧扎系，便于行走（图1-19）。

襜裆是无领无袖的夹服，男女皆可服用，为前后两片，在腋下与肩上用扣袷固定，多用丝绸或布帛制作，内层填充棉絮。这一样式后运用于军服之中，改为铁皮甲叶，为襜裆铠（图1-20），着于衫外，与缚裤配穿。

魏晋时期，南、北方民族在服饰上相互影响，取长补短，北魏孝文帝迁都洛阳后，就提倡穿汉服，进行汉化教育，令群臣皆着“汉魏衣冠”，是服装史上又一次自上而下的服装改革，也是第二次大的变革。

## 第四节 隋唐五代时期

隋唐结束了300年的社会大动乱，统一了南北，疆域辽阔，国力强盛。唐代思想开放，兼容并蓄，首都长安国际交流频繁，成为亚洲经济文化中心，出现了封建经济文化繁荣昌盛的局面。

隋唐时期男子不分士庶，普遍穿着圆领袍衫作为常服，受魏晋南北朝长时间民族融合的影响，袍衫样式多为圆领、右衽。一般在领、袖、衣襟处有缘边，其中士人所穿袍服较长，在下部有一道横襕，称为“襕衫”，文官袍服多长至脚踝甚至地面，武官袍则略短，长至膝下。袍袖或宽或窄，在袖口亦有“加襌”，即用硬衬，以便于翻折（图1-21）。

穿袍衫腰束革带，带上镶有长方形的装饰片，叫作“铐”。根据官职的高低，铐的材质也有所不同：“一品、二品用金玉铐，六品以上用犀铐，九品以上用银铐，庶民用铜铁铐。”铐的多少也受服用者身分的制约，最多为13铐，随官阶的降低铐数递减，庶民为7铐。

唐代规定了官员的服色制度，即“文武三品以上服紫，四品服深绯，五品服浅绯，六品服深绿，七品服浅绿，八品服深青，九品服浅青，庶人服黄”。唐高祖时禁止士庶服黄，黄色开始作为帝王的御用色，历时长达一千余年。

男子首服最普遍的是幞头，初为柔软的纱罗制作，至晚唐贵族用桐木作为帽胎，外敷纱绸等。幞头有四脚，两脚在前系于头上，两脚在后。后脚有软、硬两种，软脚似带子自然垂下，硬脚微微上翘，且有弹性。

乌皮靴为男子普遍履式。

幞头、圆领袍衫、乌皮六合靴，成为男子常服的固定模式（图1-21）。

唐代女服，华丽大胆，妆饰纷繁，其图案花团锦簇，富丽奢华达到了我国有史以来的鼎盛时期。



图1-21 穿圆领袍衫、戴幞头的男子



女服主要为上着短襦或衫，下着长裙，襦外穿半臂，围披帛，足穿凤头丝履，外出时戴幂罽或帷帽。

襦为冬衣，可棉可夹，短襦一般与长裙配穿，裙腰位置很高，在腋下附近，胸下系绸带，襦衫领口有多种式样，如直领、斜领、圆领、方领、鸡心领、袒领等。其中盛唐时流行的袒领，领口开得很深，半露出胸部，襦内无内衣，突出了自然奔放的美感。

衫是用丝、帛、纱等轻薄织物制成的单衣，比襦长，多配丝质长裙，裙上端可掩住胸部，胸下系带；此外，上身则无其他内衣，于赤裸的肌肤外披大袖纱罗衫，使肤色隐约显露，展现出雍容富丽的女性美。这一大胆的装束，体现了唐代开放的社会风气，达到了我国古代女服的巅峰（图 1-22）。



图 1-22 穿半臂衫、襦裙的女子



图 1-23 穿大袖纱罗衫、长裙、披帛的女子

唐代女裙色彩丰富，有红、黄、紫、绿等多种，亦有其他间色裙，其中红色的石榴裙最为流行，裙色艳丽，纹样精美。唐中宗时安乐公主所穿的百鸟裙在贵族妇女间相当盛行，该裙是把百鸟羽毛捻成线织入裙内，从不同角度或在不同光线下都会呈现不同的颜色，并且显现出百鸟的影像，堪称巧夺天工，以致贵族女子争相效仿，使得珍禽异兽几乎被搜罗殆尽

半臂短袖开衫，袖长及肘或者更短，多与襦裙配穿。

帕子和披帛均披在女子肩上，帕子较短，披帛较长（图 1-23）。

唐代女子发式多样，较常见的有倭堕髻、半翻髻、惊鹄髻、抛家髻、螺髻、云髻、高髻等。髻上装饰各式簪、钗、步摇、梳篦、鲜花和绢花。唐代妇女面部装饰绮丽华贵，花样繁