

JINGDEZHEN TAOCI YISHU JINGPIN JIANSANG

景
德
镇
陶
瓷
艺
术
精
品
鉴
赏

颜色釉

陶瓷雕塑

现代陶艺



郑年胜 刘 杨·主编

上海书画出版社

景德镇陶瓷艺术精品鉴赏

· 颜色釉、陶瓷雕塑、现代陶艺

郑年胜 刘杨主编

上海书画出版社 出版发行

地址：上海市钦州南路81号

邮编：200235

网址：www.duoyunxuan-sh.com

E-mail：shcph@online.sh.cn

文高图文技术（上海）有限公司制版

深圳市彩帝印刷实业有限公司印刷

各地新华书店经销

开本：889 × 1194 大1/16

印张：12.5 印数：1—2,000

2002年10月第1版 2002年10月第1次印刷

ISBN 7-80672-438-9/J·388

定价：280元

景德鎮陶瓷藝術精品鑒賞

耿寶昌題



上海書畫出版社

主编 ● 郑年胜 刘 杨
景德镇陶瓷艺术精品鉴赏

颜色釉

陶瓷雕塑

现代陶艺

总 策 划	卢辅圣	郑年胜	冯培炫	
总 顾 问	邓 白			
名誉主编	秦锡麟			
主 编	郑年胜	刘 杨		
编 委	(按姓氏笔画为序)			
	王锡良	王恩怀	刘远长	刘 杨
	肖振松	张学文	何炳钦	郑年胜
	钟莲生	秦锡麟	曹春生	熊钢如
书名题字	耿宝昌			
论文撰稿	曹淦源	邓希平	曹春生	刘 杨
图版撰稿	赵荣华	曹春生	李文耀	刘 杨
	罗学正	罗晓涛	何炳钦	肖振松
	邹晓松	戴明荣		
图片摄影	鲍 麟	刘 杨	陈 川	
图文审阅	郑年胜	刘 杨	曹春生	李文耀
出版统筹	马荣华			
责任编辑	吴 瓿	何 鸿		
审 读	茅子良	庄新兴		
技术编辑	杨关麟			
责任校对	郭晓霞			
装帧设计	杨关麟			

图书在版编目 (CIP) 数据








景德镇陶瓷艺术精品鉴赏·颜色釉、陶瓷雕塑、现代陶艺 / 郑年胜, 刘杨主编. — 上海: 上海书画出版社, 2002.10

ISBN 7-80672-438-9

I. 景... II. ①郑... ②刘... III. 陶瓷—工艺美术—鉴赏—景德镇市 IV. J527

中国版本图书馆 CIP 数据核字 (2002) 第 068754 号

目 录

	序	邓 白 / 2
	景德镇颜色釉瓷艺术发展综述	曹淦源 邓希平 / 5
	景德镇颜色釉瓷作品鉴赏	/ 18
	景德镇陶瓷雕塑艺术发展综述	曹春生 / 65
	景德镇陶瓷雕塑作品鉴赏	/ 80
	景德镇现代陶艺发展综述	刘 杨 曹春生 / 161
	景德镇现代陶艺作品鉴赏	/ 170

序

鄧 白

中国陶瓷历史悠久，饮誉世界，深得人们的青睐。有中国瓷都之称的景德镇的瓷业始于汉代，东晋以后瓷器渐有名气。唐代景德镇著名的“陶窑”和“霍窑”生产的瓷器名闻天下。自宋真宗景德年间，景德镇陶瓷艺术已名扬天下，代表这一时期的湘湖窑、湖田窑、杨梅亭窑，皆以青白瓷著称，其釉色莹润如玉，光致茂美，造型精巧，刻划手法之娴熟可与定窑名瓷媲美。

元代景德镇成为全国制瓷中心。当时的一些名窑，经过多年战乱，纷纷倒闭，而景德镇瓷业却异军突起，它的主要产品是青花和釉里红两种釉下彩绘瓷。景德镇陶工熟练地掌握钴蓝和铜红的呈色技术，标志着中国陶瓷工艺划时代的进步，给陶瓷艺术开辟了新的发展天地，并为明清青花瓷的高度发展奠定了基础。

明代是景德镇陶瓷发展的鼎盛时期。当时景德镇的陶瓷艺术以高度的创造力迅速发展，造型、装饰以及工艺技术都突破了元代的规模，总体艺术风格从厚重转向轻巧，由繁复变为简练；品种丰富，风格多样，或清新雅致，或富丽堂皇，或淋漓豪放，或质朴简练，五光十色的颜色釉更使人眼花缭乱。大量新工艺、新手法先后涌现：永乐、宣德青花瓷清新优雅，气韵生动；霁红釉鲜红莹亮，色若朝霞；成化斗彩柔和精巧，鲜明秀丽；嘉靖、万历五彩金碧辉煌，雍容华贵；还有黄、绿、紫相间成趣的素三彩，色如翡翠的孔雀绿，深沉幽净的霁青，娇艳柔美的浅黄，呈色稳定的矾红等等，都为我国陶瓷史写下了辉煌的篇章。

清代顺治年间景德镇瓷业一度处于低潮，到康、雍、乾三朝，景德镇瓷业有了新的发展，并形成中国瓷业的一个高峰。康熙青花采用分水法新工艺，分工很细，创造了层次丰富、浓淡分明、画工精致的新风格；釉里红和釉上五彩更有进步，釉里红的呈色鲜明稳定，五彩方面发明了釉上蓝彩和墨彩，突破了明代五彩须与釉下青花相结合的技术程式，构图和色彩富于民族形式，内容诙谐有趣、雅俗共赏。

清代的创新品种有珐琅彩和粉彩。珐琅彩始于康熙朝，它是在景泰蓝制造工艺的启发下，在烧制成的瓷胎上再用从海外引进的珐琅彩料绘纹饰，成为当时的主要品种。粉彩则又在珐琅彩的影响下诞生，粉彩的出现，为釉上彩绘瓷开拓了一个崭新的空间。粉彩以玻璃白打底，可以自由渲染，形成了色彩娇艳、细腻柔和、精巧入微的艺术效果。此外，清代仿定窑、仿官窑、仿汝窑、仿哥窑、仿宣德青花、仿成化斗彩等产品也纷纷出现，有些可达乱真程度，体现了清代景德镇瓷业技术的高超和完善。

道光、咸丰年间，在景德镇粉彩艺术日渐式微之际，一种与粉彩工艺风格相近的釉上彩新品种——浅绛彩悄然兴起。浅绛彩是以黑料在白瓷胎釉上作画后再敷上浅淡的赭、蓝、紫等色料，经低温烤烧而成，艺

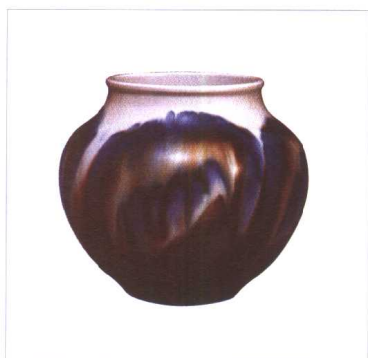
术风格与中国画浅绛山水相近。由于作画填色工艺简便,晚清一批具有文化素养的画师,如程门、金品卿、王廷佑等纷纷投入到浅绛彩瓷画行列,使中国传统绘画中诗画结合的特色很好地融会在瓷画的创作中。

20世纪初,以王琦为首的第一个瓷画艺术团体“珠山八友”在景德镇出现,八友之一的王大凡在他的作品《珠山八友雅集图》上题诗云:“道义相交信有因,珠山结社志图新。翎毛山水梅兼竹,花卉鱼虫兽与人。画法惟宗南北派,作风不让东西邻。”鲜明地表明了结社志在求变创新的宗旨。他们继承和发展传统粉彩的技艺,同时又融入浅绛彩发展以来瓷画艺术的中国画艺术形式,使高雅的绘画风骨与陶瓷艺术融为一体。另外,他们不断探索新的表现技法,如王琦的人物画在乾隆粉彩的基础上,结合自己早年画瓷像的技艺,又吸收西洋画法,使刻画人物的明暗光影富有变化;王大凡研究出“落地粉彩”不用玻璃白填底色,直接将色料填绘在瓷胎上,简化工艺,使画意更浓;刘雨岑创立了“水点桃花”画法,既有传统填色的粉润效果,又具有画意生动的韵味。这些新的瓷画工艺为景德镇陶瓷艺术的发展开拓了新的空间。他们勇于创新,辛勤耕耘,使景德镇的陶瓷艺术创作出现了一股新风。

在新中国成立之后,景德镇瓷业生产更是得到了极大的恢复和发展,不断创造出至精至美的瓷器,代表着中国陶瓷艺术的高度成就。20世纪五六十年代一些陶瓷研究机构、大专院校和专业瓷厂相继成立。饱含激情的老一辈陶瓷艺术家,创作了一批主题鲜明、讴歌新社会的优秀作品。八九十年代改革开放的春风使景德镇陶瓷生产获得很大的振兴,呈现出空前的繁荣,在新时代的感召下涌现出一批勇于探索、敢于创新的中青年陶瓷艺术家,他们激情澎湃,从传统中吸取营养,融会古今,使景德镇陶瓷艺术从内容到形式不断推陈出新,并形成了新时代的新风格。

千百年来景德镇陶瓷艺术形成了一整套独特的创造方法,独特的民族形式,独特的工艺技法,独特的艺术风格。研究和总结景德镇陶瓷艺术的发生、发展、演变的历程,对于弘扬中国陶瓷艺术,继承古代优秀文化传统十分重要。《景德镇陶瓷艺术精品鉴赏》一书从历史的纵向全面展示了景德镇各时期陶瓷艺术精品,不仅让人们了解中国文化发展的历史及其杰出成就,而且还展现了中华民族的文化品格和创造精神。通过对景德镇历代陶瓷杰作的鉴赏,可以体会到华夏文化的感染力,进入一个和谐高雅的至美境界。

《景德镇陶瓷艺术精品鉴赏》一书容量大,分类细,集中了一批研究景德镇陶瓷艺术的专家学者撰稿,系统地阐述了千百年来景德镇陶瓷发展的概况和鉴赏景德镇陶瓷艺术的要领。此书之出版,必将洛阳纸贵,我应主编之邀,聊赘数语以为序。



景德镇颜色釉瓷艺术 发展综述

曹淦源
邓希平

颜色釉瓷与釉上彩绘瓷(粉彩、古彩)、釉下彩绘瓷(青花、釉里红)、雕塑瓷合称为景德镇四大名瓷。颜色釉瓷,使用了配有不同金属氧化物为不同着色剂的釉料,并在适当的温度和火焰气氛中烧成,呈现出不同色泽的釉面。颜色釉瓷具有色彩丰富、艳丽迷人的装饰效果,备受世人的赞誉和喜爱。

一 颜色釉的定义与分类

颜色釉是指具有某一种或几种颜色的釉料,这类釉料广泛应用在艺术瓷、日用瓷、卫生瓷和建筑瓷等器物的装饰上,是陶瓷产品极其重要的装饰材料。

颜色釉品种丰富,绚丽多彩,永不褪色。按烧成温度可分为高温颜色釉(1300℃左右)、中温颜色釉(1100℃左右)、低温颜色釉(900℃左右)。按烧成焰性可分为氧化焰颜色釉(如铜绿、铁黄等)、还原焰颜色釉(如铜红、铁青等)。按釉的色彩和肌理可分为纯色釉、杂色釉(花釉)、裂纹釉、结晶釉、无光釉。纯色釉釉色单纯匀净、晶亮明艳,如祭红、祭蓝、豆青、天蓝等。杂色釉(花釉)釉面有多种颜色,流光溢彩,缤纷璀璨,如钧红花釉、虎皮斑花釉等。裂纹釉釉面纹理自然,疏密有致,如哥窑釉。结晶釉釉面呈细微晶体或各种花状晶体,天然韵致,变幻神奇,如茶叶末釉、铁锈花釉。无光釉釉面不泛光亮,古朴沉静,如无光黑釉、无光黄釉等。

二 景德镇颜色釉瓷的发展历史

颜色釉装饰源于商代的彩陶。

景德镇的陶瓷业始于汉代,东晋以后景德镇渐有名气。唐代景德镇著名的“陶窑”和“霍窑”生产的瓷器名闻天下,《景德镇陶录》记载其釉色之美:“陶窑……色素润……称为‘假玉器’。”“霍窑……窑瓷色亦素……佳者莹缜如玉。”自此“以釉取胜”的工艺装饰逐渐盛行。景德镇的许多颜色釉的演变与发展是从青釉开始的。

五代景德镇青瓷釉面光洁,似蟹壳青,有越窑青瓷特色。

宋代景德镇以“青白瓷”最具特色,其釉色青中显白,白中显青,色泽如玉,光润透明,可清晰地透出坯胎上雕刻的花纹,后人称其为“影青瓷”(图1)。其中尤以湖田窑冠绝一时。

元代景德镇制瓷工艺有了新的突破,制胎原料采用瓷石加高岭

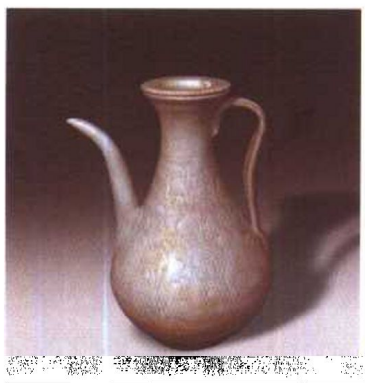


图1 影青釉执壶·南宋

土的“二元配方”法，提高了烧成温度，促使了高温铜红釉和蓝釉的烧成。但烧造铜红釉工艺技术不完善，烧成功的难度大。产品釉面红色偏暗，或呈红褐色，不够匀净纯正。传世和出土的元红釉器十分稀少，有的红釉器与印花装饰结合，更为珍贵。元代烧造钴蓝颜色釉釉面晶莹沉着，有蓝宝石光泽，并有蓝釉金彩、蓝釉白花装饰。元代卵白釉釉面匀净，呈透明状，釉色白中微青，似鹅蛋青色，故称卵白。卵白釉器大多为元代官府机构在景德镇定烧的瓷器，这类器物上印有“枢府”（枢密院）铭或“太禧”（太禧宗禋院）铭，并有印花装饰，一般称之为“枢府釉”（图2）。还有中温孔雀绿釉，釉色翠绿、艳丽，似孔雀翎之色而得名。传世和出土器物稀罕。至元末，景德镇颜色釉的品种逐渐增多。

明代初期，社会相对安定，经济开始复苏，朝廷在景德镇设立御窑厂，专门烧造宫廷御器和官府用瓷。城市的繁荣，增加了陶瓷器用品的需求。景德镇瓷生产进入兴盛时期，烧造颜色釉工艺有很大进步，新品种层出不穷。洪武年间有继承前代的红釉、蓝釉，又有创新品种酱色釉。明代景德镇颜色釉最突出的成就是祭红釉的烧造。永乐年间御窑烧出的“鲜红釉”釉厚如脂，光莹鲜艳，故“永乐以鲜红为宝”。宣德年间“宝石红釉”又比永乐鲜红釉更胜一筹，胎质细腻坚致，釉汁晶莹似红宝石，“宝石红釉”又称为“祭红”。宣德年间，烧造祭蓝釉工艺技术已臻成熟。呈色稳定，釉面匀净一致，釉色深沉古朴。在此基础上又创造新品种洒蓝釉。此外，永乐、宣德年间景德镇仿龙泉釉也十分成功。

永乐白瓷也富有美感。它是在半脱胎的胎体上罩纯洁莹润的透明釉，有甜净意趣，故称“甜白”。宣德白瓷则“汁水莹厚如堆脂，光莹如美玉”。成化的孔雀绿釉继承元代的工艺而有更大进步，釉色翠碧亮丽。此时仿哥窑纹片釉色古朴大方，达到新境界。成化年间在宣德黄地青花基础上创烧了纯粹的黄釉，到弘治时烧造黄釉达到更高水平。黄釉因色调浓淡不同而有娇黄、鸡油黄、蛋黄等名。在黄釉基础上再施绘绿、紫釉的黄釉绿彩和黄釉紫彩。另外还有用黄、绿、紫色釉搭配的“素三彩”。正德年间又创造了珐翠釉、珐黄釉、珐紫釉、珐白釉、珐蓝釉，这些釉色相互搭配形成“珐花三彩”。嘉靖年间又创造了鱼子绿釉、矾红釉等。

清代前期的康熙、雍正、乾隆三朝，景德镇制瓷达到了我国制瓷工艺史上的高峰。这时颜色釉的烧制已进入鼎盛时代。据《景德镇陶录》记载康熙早期臧应选督窑时所烧造的厂器：“诸色兼备，有蛇皮绿、鳝鱼黄、吉翠、黄斑点四种尤佳。其浇黄、浇紫、浇绿、吹红、吹青者亦美。”康熙年间颜色釉瓷器最突出的为红釉瓷器，其品种多样，有郎窑红、祭红、豇豆红等，其中以郎窑红最为名贵（图3）。郎窑红釉是因郎廷极署理窑务时所烧造而得名。康熙东青、豆青、天蓝釉釉质莹润、匀净纯正，其他如孔雀绿、茄紫及低温黄釉也甚精美。

雍正年间景德镇御窑厂烧造的各种高低温颜色釉，仿古有成，锐意创新，技艺高超，成就卓越。唐英在雍正十三年编写的《陶成

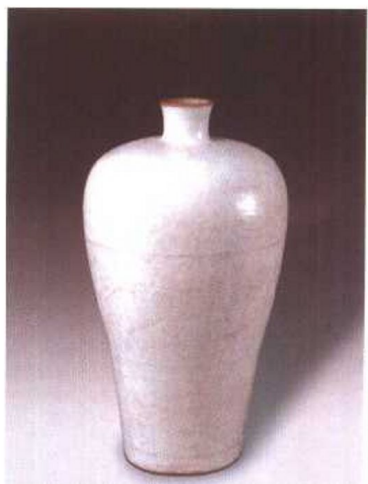


图2 枢府釉暗花纹梅瓶·元



图3 郎窑红观音瓶·清康熙

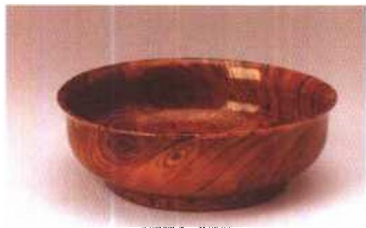


图4 仿木纹釉碗·清乾隆

纪事》中总结当时烧造的品种，颜色釉有三十多种。其中祭红色泽沉着高贵，釉面纯净；胭脂红、珊瑚红艳丽妩媚；青釉有东青、豆青、粉青等莹亮纯美、浑然天成；蓝釉有祭蓝、洒蓝、天蓝，或静穆、或清幽、或雅洁。仿古釉有仿宋代五大名窑之釉色。仿官窑釉，釉质晶莹，开冰裂纹；仿哥窑釉，釉质凝厚，交织金丝铁线；仿汝窑釉，釉质滋润，密布鱼子纹；仿钧窑釉，釉色有玫瑰紫、海棠红等，还创烧出新紫、米色、天蓝、窑变四种。而窑变花釉绚丽多彩，变幻莫测，有红花釉之火焰红、蓝花釉之火焰青。此时烧造的茶叶末釉已臻成熟，有蟹壳青、鳝鱼黄等品种。同时还创烧出低温炉钧釉，釉色新颖，别具一格。其他如淡粉红、淡黄、米黄等釉色都十分雅致。

乾隆朝廷延续雍正时期的制作，配釉和烧成工艺已达到完美境界。乾隆年间洒蓝、祭蓝、祭红、矾红、珊瑚红、粉黄、浇黄、松黄绿、瓜皮绿、鱼子绿、孔雀绿、紫金釉等高、低温颜色釉都堪与前朝媲美，或有进一步提高。除烧造各种颜色釉瓷之外，还有仿木纹（图4）、仿竹器、仿象牙器、仿漆器、仿玉器、仿石器及各类惟妙惟肖的象生瓷。特别是颜色釉综合装饰技巧更趋进步，有复色釉、色釉彩绘、描金、色釉开光彩绘、色釉沥粉堆雕等等。

清代康熙、雍正、乾隆三朝景德镇烧制的各种高、低温颜色釉继承了前朝的烧造工艺和品种特征，又集宋代官、哥、汝、定、钧、龙泉等名窑之大成，并有创新和发展，形成景德镇颜色釉特色。

嘉庆以后，瓷业生产每况愈下。由于配制颜色釉工艺较复杂，烧造成本较高，所以颜色釉品种逐渐减少，精品稀罕。清朝末期朝廷腐败，瓷业生产难以发展，民间色釉艺人纷纷改行，很多传统名贵色釉的生产技术逐渐失传。

民国初，景德镇仿古瓷盛行，恢复烧造了几种传统颜色釉。出现了几位从事研究色釉的名家。其中广东人吴霭生创新的白釉，其特色是肥厚、滋润，如脂如玉，称之为“玉绫窑”。当时烧制祭红釉、美人醉也较为成功。

● 三 景德镇传统颜色釉的恢复与发展

新中国成立后，党和政府十分重视景德镇传统颜色釉的恢复与发展。1954年成立了“景德镇陶瓷工业科学研究所”，将身怀绝技的色釉艺人集中到陶研所工作，给他们解除后顾之忧。当时进陶研所的颜色釉艺人有李其才（擅长钧红釉）、聂物华（擅长宋钧花釉）、余一龙（擅长各种低温釉）、杜金标（擅长釉里红、美人醉）、余略艮（擅长郎窑红）、陈鸿高（擅长孔雀蓝釉、各种青釉）、左冬苟（擅长乌金、茶叶末釉）等。同年，中国科学院上海冶金陶瓷研究所（现中科院硅酸盐研究所）李国祯工程师等有关专家和技术人员也来到景德镇陶瓷研究所，总结老艺人的颜色釉配方和制作工艺，并对景德镇颜色釉所采用的各种土质原料进行化学分析，整理出文字资料。在此同时，多次选派优秀的大学毕业生拜颜色釉艺人为师，学习颜

色釉的配制方法，为后来进一步继承和发展景德镇颜色釉打下了良好的基础。他们先后研制成功了钧红、茶叶末、乌金釉、釉里红、郎窑红、天青、美人醉、宋钧、祭红、厂官、蓝窑变、蓝花釉、火焰红、粉青、玉青、豆绿、高温黄釉、硅锌矿结晶釉共18种高温颜色釉和金星绿、翡翠、哥绿、柳绿、象牙黄、鱼子绿、辣椒红、荔枝红、鱼子黄、紫丁香共10种低温釉。1966年聂物华、陈鸿高、左冬苟、余一龙、余略艮五位老师傅和邓希平、邓振纲、卢瑞清、沈民清、李林秀五位大学生到建国瓷厂推广颜色釉制作技术，并为建国瓷厂培养颜色釉技术人员。这些研究和发展工作到1967年因“文化大革命”而中断。1968年轻工部陶研所被解散，部分颜色釉艺人和科技人员调到建国瓷厂，自此建国瓷厂逐渐成为景德镇传统颜色釉的试制研究和生产的中心。1974年建国瓷厂完成新北京饭店宴会厅正面墙上镶嵌画《漓江新春》的试制任务。这幅壁画5米高7米宽，由124种颜色的30多万块高温瓷片组成，这是我国第一幅大型高温颜色釉瓷片镶嵌壁画。主要研制人员为邓希平、左冬苟、李其才。它的试制成功表明景德镇高温颜色釉瓷片制作水平达到了一个新的高度。1975年景德镇雕塑瓷厂、建国瓷厂分别试制成功铁红结晶釉，主要代表作有《梅花鹿》和《伏桶瓶》。1976年建国瓷厂完成油烧铜红釉科研项目，用柴油在17立方米的圆形窑中烧制成功钧红釉产品，釉面质量达到柴窑水平，突破了铜红釉必须在松柴窑中烧成的旧模式，为此后进一步改进铜红釉生产燃料跨出了可贵的一步。同时又试制成功“无铅钧红釉”，彻底消除了铅中毒的危险。釉面质量超过含铅钧红釉水平，这种新钧红釉很快全面投入生产使用。

1978年全国科技大会召开，广大科技人员受到极大鼓舞，科研成果层出不穷。1979年建国瓷厂试制成功大件郎红釉新配方，在柴窑中第一次烧制成功64厘米高的《郎红釉美人肩花瓶》。这种配方投产后大大提高了一系列用郎红釉装饰的产品的合格率，获得了巨大的经济效益和很好的社会效益。《郎红釉美人肩花瓶》多次被选作出访的国礼，被日本天皇等收藏。1985年，大件郎红釉新配方获国家科技进步三等奖。1982年在景德镇第一届国际陶瓷节中，创新的颜色釉产品获奖有近十种，其中最突出的是邓希平研制的高温铜红釉新品种——凤凰衣釉，该釉新的窑变花釉配方和制作工艺，使变化万千的各色花纹在红釉中由里向外，逐渐显露出来，出现了釉里藏花的美妙艺术效果。这种工艺随后发展出各种颜色的羽毛花釉系列产品。羽毛花釉制作工艺是20世纪80年代景德镇铜红釉窑变制作工艺的重大创新成果。1983年又研制成功“陶瓷彩虹釉”。这种釉料由稀土元素配制，经1300℃高温与陶瓷坯胎同时烧成，可在盘类产品上出现赤、橙、黄、绿、青、蓝、紫等七种颜色的色环，颜色过渡十分自然、协调且釉面光亮无比，是十分高雅的一种全新的釉料。“陶瓷彩虹釉”在1989年获国家发明四等奖，1990年获第39届尤里卡国际发明博览会金奖。

20世纪90年代，景德镇颜色釉烧成工艺有了重大改进。由于木柴短缺和昂贵，沿袭了一千多年的柴窑逐渐退出历史舞台，大大小

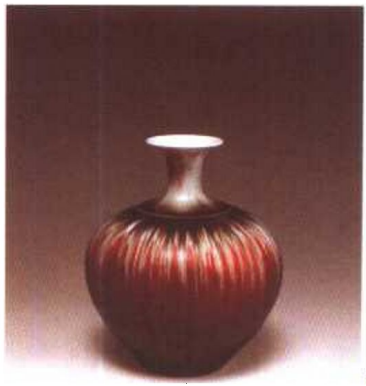


图5 普天同庆小口球瓶

小的各式液化气窑在景德镇迅速发展起来,许多传统釉料面临严峻的考验,新的配方和工艺应运而生。适应气窑生产的钧红、郎窑红、三阳开泰、祭红、窑变、玫瑰紫等铜红釉配方在短短的几年中被研制出来,并已开始小批量生产。更为可喜的是进入20世纪90年代以后,随着对铜红釉烧成过程中窑变现象理解的不断加深,掌握窑变现象的技术更加高明,颜色釉的装饰方法有了很大的创新。在一件作品上不仅可运用吹、涂、点、淋、浇等多种传统施釉方法,同时,还可运用多种窑变釉的互相渗透现象,创作出理想效果的命题作品。例如,为迎接香港回归创作的釉色窑变综合装饰《东方之珠》,就是通过窑变现象,巧妙形成紫荆花、海浪、火焰等纹饰。该作品好像一颗明珠从海上徐徐升起,以体现香港回归后更加欣欣向荣的美好景象。又如为庆祝建国50周年创作的釉色窑变综合装饰《普天同庆小口球瓶》(图5),该作品利用球形表示普天同庆的宏伟场面,利用黄、红、蓝等多种窑变釉互相渗透,烧制出层层焰火齐放、表现出万家欢庆的热烈气氛,以此表达作者无比欢快的心情。

颜色釉窑变综合装饰命题作品的创作成功,标志着颜色釉生产工艺、创作水平都达到了更高的境界。但是现在仍有部分传统颜色釉如祭红、美人醉、茶叶末等釉面还未能达到柴窑水平。景德镇的低温颜色釉也由于至今未完全析出铅、镉等重金属的含量,使其发展受到了限制。因此20世纪80年代和90年代低温颜色釉产量和品种都有减少,而现在能见到的仅有浇黄、鱼子绿、珐翠、淡紫等为数不多的几个品种,都还有待颜色釉科技工作者继续努力去解决。

● 四 景德镇颜色釉的品种及特征

(一) 高温铜红釉与低温红釉

以铜为着色剂配制成釉,在高温还原气氛中烧成各种红色釉面,统称为铜红釉。我国唐代已开始用铜烧制出白釉红斑器。北宋时代的河南钧窑大量烧制出精美的钧红釉产品。元代景德镇开始烧制铜红釉,明、清两朝景德镇的铜红釉产品已十分精美,制作技术达到了高超的境地,不仅能仿造钧红等类产品,还创造了许多新品种,至今铜红釉仍是景德镇传统颜色釉中最有代表性的品种。景德镇高温铜红釉的品种很多,有钧红、祭红、郎窑红与桃花片等,低温红釉有矾红、珊瑚红、胭脂红等。

1 钧红

钧红釉是铜红釉中呈色最稳定,产量最多的一种。该釉釉面滋润光亮,有细小碎纹,偏深红色,器物釉面红色基本均匀略微有流淌现象。传统的钧红釉需经二次高温烧成,先高温烧成外面不挂釉的器物胎体,俗称石胎;在石胎上经淋、吹钧红釉料后,进窑再高温烧一次才能完成。

2 祭红

祭红是明代永乐年间景德镇创制的铜红釉品种。最初名为鲜红,

宣德年间称“宝石红”、“霁红”。鲜红釉器因色泽庄重高雅，后被皇室用作祭器，才又称“祭红”。

祭红在生坯上挂釉，还原焰高温一次烧成。釉汁不流坝，釉面无碎纹，红色均匀，光亮莹润，红中微紫，浓艳深沉。祭红器皿口沿有一条整齐的透明白边线，与红釉相映，俗称“灯草边”、“灯草口”。

祭红对烧成气氛的敏感性极强，在窑中可烧成范围狭窄，成品率低，故产品价格昂贵，多制成盘、碗、印盒等扁平小件制品。古人配制祭红不惜工本，用珊瑚、玛瑙、珍珠、玉石等贵重原料，有的甚至掺入黄金，因此历代完美的产品十分稀罕。祭红烧成工艺在新中国成立前几乎失传。1954年，景德镇陶瓷研究所的色釉艺人和科技人员共同努力，恢复了祭红的生产工艺，在小型试验柴窑中烧制出了较理想的祭红产品，但烧成合格率很低，直到现在能传世的祭红产品仍然十分难得，故祭红是铜红釉中价格昂贵的一种。20世纪90年代已有人在液化气窑中试烧祭红产品，但成色还未达到柴窑烧制的水平。

3 郎窑红

郎窑红又称郎红、牛血红，是铜红釉中最鲜艳的一种。康熙郎窑红有流动性，生坯上釉一次烧成，脱口、流坝、釉面开细纹片，有不规则牛毛状细丝纹，色泽似初凝的猩红牛血，极为浓艳，较钧红、祭红都要鲜艳，釉质晶莹透亮，因釉汁流淌，口沿呈淡白色，是铜红釉中最为人们喜爱的品种之一。

传统的郎窑红釉烧成范围狭窄，烧成温度高，流动性大，釉面裂纹大，成功的产品十分难得，古有“若要穷，烧郎红”的谚语，历代仅有中小件产品传世。20世纪90年代郎红釉已在液化气窑中烧制成功，釉面质量基本达到柴窑水平，但缺乏柴烧郎红的厚重莹润感。

4 桃花片

桃花片以康熙产品最有名。它是色釉中最难烧成的品种，呈色千变万化，难以掌握，故别名很多，如“孩儿面”、“豇豆红”、“美人醉”、“乳鼠皮”、“苔点绿”、“苹果绿”等。它在多数情况下为浅红色，似桃花或海棠花，但色调极不一致，其中色调最艳的称为“美人醉”。“美人醉”的色调有的在红色中有深红色的密集斑点，有的在深红色的周围逐渐晕散为浅红色调，有的在深红之外的浅色部分又泛浅黄或浅绿色，变化多端，微妙无穷。

桃花片是用吹釉的方法将色料均匀地吹到坯体上，由于料点的大小不同才形成红色深浅不同的变化。

5 矾红、珊瑚红、胭脂红

矾红、珊瑚红、胭脂红本是用于白釉瓷上彩绘的颜料，将其平涂、喷抹瓷上，代替其他装饰方法，而称为釉彩。矾红、珊瑚红都以铁为着色剂。矾红呈色红中泛黄，似砖红。珊瑚红因与天然珊瑚色相近而得名。胭脂红是以金为着色剂，把金在热反应中变成胶体

状，均匀地吸附于釉面上，呈胭脂色，浓艳富丽。此类低温色釉，光洁而略欠晶亮，鲜红而不甚莹润。

（二）青釉

青釉以“铁”为主要发色元素，是一种在高温还原焙烧条件下呈现出一系列深浅不同的蓝、绿色调的釉料。景德镇的青釉始于唐代，其中宋代影青瓷在历史上极有影响，现在世界上许多大博物馆中均有收藏。明、清两代景德镇的青釉传世佳品很多，品种也很丰富，20世纪50年代开始有较大发展，代表性品种有影青、粉青、豆青、龙泉釉、冬青、玉青、鸭蛋青等。

1 影青

景德镇的影青瓷似白而青，莹彻透明，润泽如玉，淡雅高洁，透明度强，坯体暗雕花纹内外都可以映见，釉下隐隐映透纹饰的光影，因此影青又称“隐青”、“青白釉”。

2 粉青

景德镇的粉青呈浅湖绿色调，微泛蓝色，釉面光亮，有粉润感，透明度强，以氧化铁和氧化钴为着色剂，施釉坯体多为有雕刻花纹的茶具、文具、瓶等。

3 豆青

景德镇的豆青釉呈浅绿泛黄色，绿色调较粉青和影青都深，釉面光亮，釉层稍厚，透明度不及影青，多用于茶具、瓶等。

4 龙泉釉

景德镇的龙泉釉是青釉中色调最深的一种。其中色稍浅的称“嫩龙泉”，稍深的称“老龙泉”。嫩龙泉呈绿色调中泛黄色，老龙泉呈深绿色调泛黄色。龙泉釉釉层很厚，施釉时需反复喷釉才能达到一定厚度，龙泉釉常用来装饰大盘、大瓶、大缸等大件器皿，显得庄重、雄伟。

5 冬青

冬青釉始创于明永乐时，釉色青中泛绿，釉层浑厚，釉面明亮微流淌，无裂纹，多用来装饰碗类。清代的冬青釉瓷以康熙时最佳。

6 玉青

玉青呈色似影青但色调比影青稍深，纯青明亮，不泛蓝色，釉层晶莹肥润。

7 鸭蛋青

色调青绿明亮，颇似微泛绿色的鸭蛋壳的颜色。

（三）蓝釉

蓝釉是传统色釉中常见的一种，品种有霁蓝、洒蓝、天蓝、仿汝釉等。

霁蓝以钴料为着色剂，与传统石灰釉配制后，高温烧成，色调深蓝艳丽，浓淡匀净，不流不裂，又称“霁青”。因霁蓝器用于祭祀，