



# 国际象棋实用残局

林峰 陈桂康 编写

上海文化出版社

# 国际象棋实用残局

林 峰 陈桂康 编写

国际大师戚惊萱校阅

上海文化出版社

责任编辑：陈效渭

封面设计：朱以凡

---

国际象棋实用残局

林峰 陈桂康 编写  
国际大师戚惊萱校阅

上海文化出版社出版 上海绍兴路74号

新华书店上海发行所发行 江苏靖江印刷厂印刷

开本 787×1092 1/32 印张 10.25 字数 216,000

1981年12月第1版 1981年12月第1次印刷 印数 1—15,000册

---

书号：7077·3012

定价：0.85元

## 前 言

国际象棋对局一般分为三个阶段：开局、中局和残局。如果一方走了严重的失着，对局有可能在中局甚至开局分出胜负。随着棋艺水平的普遍提高，这种情况是越来越少了。棋手们往往要在残局中通过艰苦的战斗才能取得胜利，因为在中局结束时通常是双方均势或者一方有微小的优势。因此，在残局中，棋手面临下列三个任务之一：利用既得优势取胜、化解对方优势求和，如果中局未取得优势，则在残局中从争得优势进而夺取胜利。

当双方棋子显著减少，局面相对简化，就进入了残局。残局和中局的主要区别首先在于王的作用起了显著变化。在中局阶段，王通常躲在自己阵营里、兵墙后，需要很好的保护；而在残局中，王往往直接参加战斗，甚至深入对方阵营攻打对方的子和兵。这时，王的威力接近一只车。其次，在于兵的作用显著增大。在残局中，除了极少数情况外，即使有很大的子力优势也不能直接构成杀局。为了取胜，往往要使一个兵或更多的兵升后。因此实现兵的升变就成为残局的战略任务之一。残局时，棋盘上的棋子较少，因此，最大限度地使棋子发挥应有的作用和实现子力的协调，是一个很重要的任务。

有人把国际象棋说成是艺术、运动、科学三合一的结晶，那末，残局的理论更是一门科学，它需要正确的数学计算和科

学分析,要考虑到各种可能性而没有任何例外。

学习残局理论对于新老棋手都有很重要的意义,因为它又是学习中局和开局理论的基础。

本书试图比较系统地全面地研究各种残局胜、负、和的基本规律。但限于作者的水平,遗漏和错误在所难免,希望读者提出宝贵的意见。

# 目 录

## 前 言

第一章 杀单王.....	1
第一节 后车杀单王.....	1
第二节 双车杀单王.....	2
第三节 后杀单王.....	2
第四节 单车杀单王.....	3
第五节 双象杀单王.....	4
第六节 双马对单王.....	5
第七节 马象杀单王.....	6
第二章 兵残局.....	11
第一节 王单兵对王.....	11
第二节 单兵对单兵.....	17
第三节 王两兵对王.....	30
第四节 两兵对单兵.....	34
第五节 两兵对两兵.....	67
第六节 三兵对两兵或三兵.....	96
第七节 多兵残局.....	115
第三章 象残局.....	145
第一节 象对单兵或两兵.....	145
第二节 象对三兵或多兵.....	151

第三节	象单兵对王	155
第四节	象单兵对单兵或两兵	157
第五节	象两兵(或多兵)对多兵	164
第六节	象单兵对单象	170
第七节	象两兵(或三兵)对单象	179
第八节	象单兵(或两兵)对象单兵	194
第九节	双方异色格象时的象多兵残局	203
第十节	双方同色格象时的象多兵残局	209
<b>第四章</b>	<b>马残局</b>	<b>232</b>
第一节	马对单兵	232
第二节	马对两兵或多兵	242
第三节	马单兵对王或单兵	255
第四节	马单兵对两兵或多兵	261
第五节	马两兵(或多兵)对多兵	270
第六节	马单兵对单马	277
第七节	马两兵对单马	286
第八节	马单兵(或两兵)对马单兵	289
第九节	马多兵残局	296
<b>附录</b>	<b>术语及符号说明</b>	<b>317</b>

# 第一章 杀单王

一个轻子不能杀单王，至少要一个重子或两个轻子才行。但是双马在对方正确的防御下也不能杀王。杀单王的基本方法是：如果是重子，则逼对方王到边线；如果是两个轻子（双象或马象），则逼对方王到棋盘角上。除非有非常大的子力优势，要构成杀局通常需要己方王助战。

## 第一节 后车杀单王

后车协同作战，往往很快能构成连杀。例如图1：

1. 车c1—c5 +  
王d5—d6
2. 后e3—e5 +  
王d6—d7
3. 车c5—c7 +  
王d7—d8
4. 后e5—e7 ×

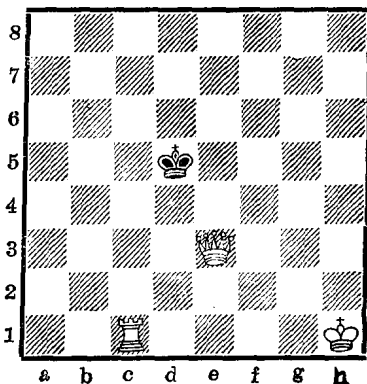


图 1



## 第二节 双车杀单王

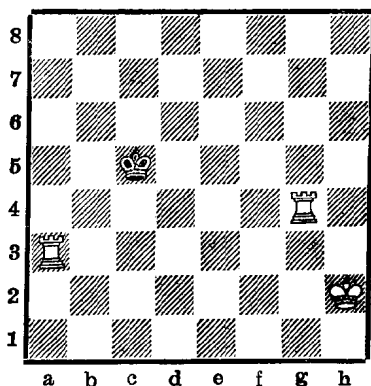


图 2

3. 车g4—g6+ 王c6—d7

5. 车g6—g8×

如果王同双车配合，则不需逼对方王到边线，也能够杀。见图 3：

1. 车c1—c3

王d4—e4

2. 车c8—c4×

## 第三节 后杀单王

单后能逼对方王到棋盘角上，但要杀王却必须有己方王配合。为了逼王，后和对方王之间必须保持一个马步。但要

双车杀单王也不需要己方王助战。例如图 2：

1. 车a3—a5+

王c5—b6

或者 1. …王d6 2. 车g6+ 王e7 3. 车a7+ 王f8 4. 车b6 王e8 5. 车b8×

2. 车a5—h5

王b6—c6

4. 车h5—h7+ 王d7—e8

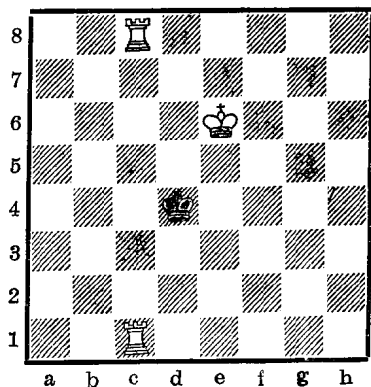


图 3

注意，当对方王已到棋盘角上时，后不能继续和它保持一个马步，否则就成逼和。不管单王在什么位置，后王配合杀单王都不超过 10 步，例如如图 4，单王靠近中心，白方王和后都在棋盘角上，杀王也不过 9 步。

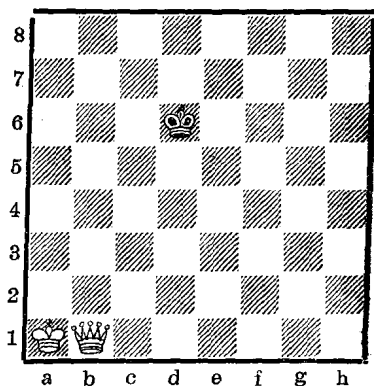


图 4

- |           |        |           |        |
|-----------|--------|-----------|--------|
| 1. 王a1—b2 | 王d6—d5 |           |        |
| 2. 王b2—c3 | 王d5—e5 |           |        |
| 3. 后b1—g6 | 王e5—f4 | 4. 王c3—d4 | 王f4—f3 |
| 5. 后g6—g5 | 王f3—f2 | 6. 后g5—g4 | 王f2—e1 |
| 7. 后g4—g2 | .....  |           |        |

也可走 7. 王e3 王f1 8. 后g6 (但不能走 8. 后g3?? 逼和) 8. ... 王e1 9. 后g1 ×。

- |                |           |        |
|----------------|-----------|--------|
| 7. .... 王e1—d1 | 8. 王d4—d3 | 王d1—c1 |
| 9. 后g2—c2 ×    |           |        |

#### 第四节 单车杀单王

王车配合杀单王在 16 步内就可完成。在逼王和杀王时，要运用对王战术。例如如图 5，

- |           |        |           |        |
|-----------|--------|-----------|--------|
| 1. 王a1—b2 | 王d5—d4 | 2. 王b2—c2 | 王d4—e4 |
| 3. 王c2—c3 | 王e4—e5 | 4. 王c3—c4 | 王e5—e4 |

黑王自然不肯离开中心，但白方却利用对王时照将，迫使黑王离开中心。

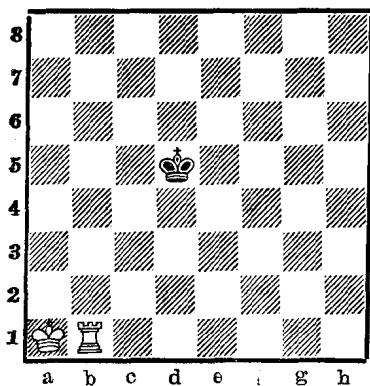


图 5

5. 车b1—e1 +  
王e4—f5
6. 王c4—d4  
王f5—f4
7. 车e1—f1 +  
王f4—g5
8. 王d4—e4  
王g5—g6
9. 王e4—e5  
王g6—g5

在逼王时，白王总是和黑王保持一个马步，迫使黑王走成对王局面，否则黑王将更快被逼杀。例如现在黑王不走到g5而走到g7，那末，在 10. 王e6 王g8 11. 车g1+ 之后很快被杀，变化如下：(1) 11. … 王h8 12. 王f7 王h7 13. 车h1×；(2) 11. … 王f8 12. 车g2(等着，逼黑王走入对王位置) 12. … 王e8 13. 车g8×；(3) 11. … 王h7 12. 王f6 王h8 13. 王f7 王h7 14. 车h1×。

10. 车f1—g1 + 王g5—h4    11. 王e5—f5 王h4—h3
12. 王f5—f4 王h3—h2    13. 车g1—g3 王h2—h1
14. 王f4—f3 王h1—h2    15. 王f3—f2 王h2—h1
16. 车g3—h3×

## 第五节 双象杀单王

双象在相邻的斜线上筑成一道不能跨越的封锁线，在己方王的配合下能把单王逼到棋盘角上去。例如图 6：

1. 王g1—f2 王e4—d4
2. 象e2—f3 王d4—d3
3. 象h2—e5 王d3—d2
4. 象f3—e4 王d2—c1
5. 王f2—e3 .....

逼王时，应让它有一个格子可去，如果走5. 王e2?? 则成逼和。

5. .... 王c1—d1

6. 象e5—b2 王d1—e1

7. 象e4—c2 王e1—f1 8. 王e3—f3 王f1—g1

或者 8. ... 王e1 9. 象c3+ 王f1 10. 象d3+ 王g1

11. 王g3 王h1 12. 象d2 王g1 13. 象e3+ 王h1 14. 象e4×

9. 象c2—f5 王g1—f1 10. 象b2—c3 王f1—g1

11. 王f3—g3 王g1—f1 12. 象f5—d3+ 王f1—g1

13. 象c3—d4+

王g1—h1

14. 象d3—e4×

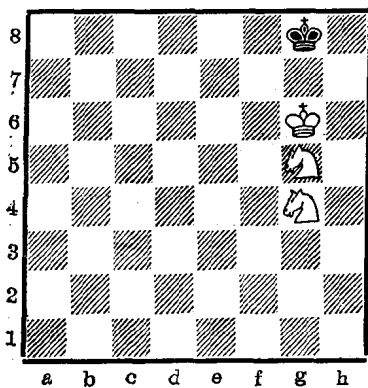


图 7

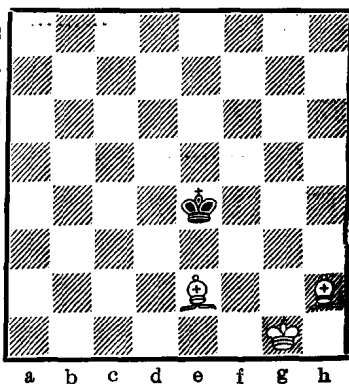


图 6

## 第六节 双马对单王

双马在己方王的配合下，能够逼单王到棋盘的边角上，但对方走得正确时不能杀王。例如图7：

1. 马g4—f6+ ………

如走 1. 马e6 企图封锁黑王，则在 1. …王h8 之后无论如何不能做杀。例如 2. 马f6 或 2. 马h6 都成逼和。

1. ……… 王g8—f8

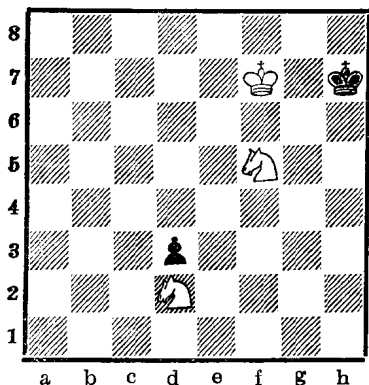


图 8

不能走 1. …王 h8??, 因为 2. 马 f7×。现在黑王离开h8角, 和局。顺便提一下, 当弱方有兵时, 强方是有胜机的, 见图 8:

1. 马d2—e4 d3—d2

如走 1. …王 h8 2. 马 f6 d2, 导致同样结果。

2. 马e4—f6+

王h7—h8

3. 马f5—e7 d2—d1后 4. 马e7—g6×

## 第七节 马象杀单王

马象杀单王较前面几节的杀法要复杂得多。当强方棋子处在较差位置时, 杀单王需要将近 35 步。按照规则, 杀单王的限着是 50 步, 所以走这样的残局需要精确的着法。

马象杀单王一般分三个阶段: 先逼单王到棋盘边上, 然后逼它到与象同色的角上, 最后做杀。

为了便于读者理解, 我们先看在角上如何杀王。在图 9 中黑王已被逼到与象同色的角旁, 并且不能从这里逃出。请注意白方棋子是怎样协同作战和相互补充的: 马控制了 b6 和

c7 黑格，象控制了 a6 和 c6 白格，王控制了 d8 黑格。在这种情况下，杀王只需 9 步。例如黑方先走时：

1. .... 王b8—a7
2. 王e7—d7 王a7—b7
3. 王d7—d8 王b7—b8
4. 象b5—a6 .....

进一步缩小黑王的活动范围。

4. .... 王b8—a7
5. 象a6—c8 王a7—b8
6. 马d5—b4 王b8—a7
7. 王d8—c7 王a7—a8
8. 象c8—b7 + 王a8—a7
9. 马b4—c6 ×

上面说的是马象杀单王的最后阶段，接下去再看第二阶段，即把单王从与象异色的角上逼到与象同色的角上，弱方为了不致被杀，当王被驱赶到棋盘边上时，总是竭力走到与象异

色的角上，以便伺机重回中心来拖延时间，争取超过限着作和。因此强方必须走得十分仔细，见图 10：

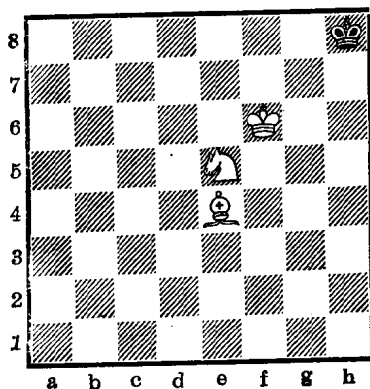


图 10

1. 马e5—f7 +  
王h8—g8
2. 象c4—f5  
王g8—f8
3. 象f5—h7  
王f8—e8

4. 马f7—e5 王e8—d8

最好的防御方法，黑方想走王到安全的a1角。如改走4. …王f8, 则5. 马d7+ 王e8 6. 王e6 王d8 7. 象d3 王c7 (或者7. …王e8 8. 象b5 王d8 9. 马b6 王c7 10. 马d5+, 结果一样) 8. 象b5 王d8 9. 马b6 王c7 10. 马d5+ 王d8 11. 王f7 王c8 12. 王e7 王b8 得到图9局面。

5. 王f6—e6 王d8—c7 6. 马e5—d7 王c7—b7

如走6. …王c6 7. 象d3 王c7 8. 象e4, 将早一步杀。

7. 象b7—d3 王b7—c6 8. 象d3—a6 王c6—c7

9. 象a6—b5 王c7—d8 10. 马d7—b6 王d8—c7

11. 马b6—d5+

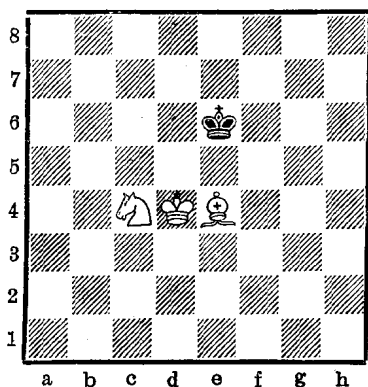


图 11

以下可参照图9。在研究了图9和图10两个典型局面后，我们已掌握了马象杀单王第二和第三阶段的走法。最后我们来研究第一阶段即如何逼单王到棋盘边上。

当强方棋子的位置较差时，先得把各子走成理想的位置。例如图11 (或者与此相类似的局面，如王d4、象d5、马d3)，白方的子力布置是比较好的，已经能协同作战驱赶黑王了。

1. 象e4—d3 王e6—f6 2. 王d4—d5 王f6—f7

如走2. …王g5, 下面另行分析。

3. 王d5—e5 王f7—g7 4. 王e5—e6 王g7—f8

5. 王e6—f6 王f8—e8 6. 马c4—e5 王e8—f8

如走 6. …王d8, 则 7. 象b5 王c7 8. 马c4, 黑王被封锁在 a8 角。

7. 象d3—c4 王f8—e8 8. 象c4—f7+ 王e8—d8

如走 8. …王f8, 则 9. 马g6×。

9. 王f6—e6 王d8—c7 10. 象f7—e8 ………

以上两步, 白方给黑王一些活动余地, 现在黑王已不能逃离 a8 角了。

10. ……… 王c7—b6 11. 王e6—d6 王b6—a5

12. 王d6—c5 ………

剩下的走法, 读者已可自己解答。

现在我们研究黑方不走 2. …王f7 而走 2. …王g5 的变化:

2. ……… 王f6—g5

黑方的意图是走王到 a1 角。

3. 王d5—e5 王g5—g4 4. 象d3—c2 王g4—h4

如走 4. …王f3, 白方应走 5. 象d1+ 切断黑王退路; 如走 4. …王g5, 则 5. 马e3 王h6 6. 王f6 王h5 7. 象g6+ 王h4 8. 王f5 王g3 9. 象b5 王f2 10. 王f4 王e1 11. 马c4, 黑王同样不能进入 a1 安全角。

5. 王e5—f5 王h4—h5

或走 5. …王g3 6. 象d1 王f2 7. 王f4, 黑王也不能到 a1 角去。

6. 马c4—e5 王h5—h6 7. 王f5—f6 王h6—h5

8. 象c2—g6+ 王h5—h4 9. 王f6—f5 王h4—g3

10. 象g6—h5 王g3—f2 11. 王f5—f4 王f2—e1



## 12. 马e5—c4

黑王已被封锁,接下去可参照图 10 的走法(黑王在 e1 即相当于在 d8),把黑王向 h1 角驱赶。

从上述走法可以看出,逼单王时走得较多的是王和象,而很少走马。这是由马的走法决定的,因为马一走动,它所控制的格子的颜色就变了,而马的主要任务是控制象的异色格。一般说来,在动马时,应注意用王来补充,不让封锁线出现漏洞。总之,我们应该正确地考虑马与王象相互配合的可能性。

现在我们再回到图 11,这里白方棋子的位置是理想的。但不管白方棋子的位置如何不好,总可在 7~10 步走成图 11 的位置。在实战中遇到马象对单王的残局时,强方可以考虑走成图 11 的局面。但更应该考虑有无更简捷的走法,因为有时双方棋子的位置使强方可以布成比图 11 更有利的局面以便快速逼王到象的同色角上去。

建议读者对图 11 的局面多加研究,然后把黑王放在其它靠近中心的格子上进行演变。读者还可以任意摆几个马象对单王的局面,反复练习,以找出最简捷的杀法。这对于熟悉轻子的性能特点和掌握棋子之间的协同作战是很有益处的。