

studio on site

中国建筑工程出版社

造园书系 ●

日本景观设计师 三谷彻 · 长谷川浩己

章俊华 · 贺旺 编著

图书在版编目 (CIP) 数据

日本景观设计师三谷徹·长谷川浩己 / 章俊华·贺旺 编著.
—北京: 中国建筑工业出版社, 2002
(造园书系)
ISBN 7-112-04945-8

I.日… II.章… III.①三谷徹—景观—园林设计—思想②长
谷川浩己—景观—园林设计—思想③景观—园林设计—作品集
—日本
IV.TU986.631.3

中国版本图书馆 CIP 数据核字 (2002) 第 004986 号

责任编辑: 张建

造园书系

日本景观设计师三谷徹·长谷川浩己

章俊华·贺旺 编著

*

中国建筑工业出版社出版、发行 (北京西郊百万庄)

新华书店经销

合和·雅正制作制版

深圳市佳信达印务有限公司印刷

*

开本: 889 × 1194 毫米 1/16 印张: 8

2002 年 3 月第一版 2002 年 3 月第一次印刷

印数: 1—2,500 册 定价: 69.00 元

ISBN 7-112-04945-8

TU·4407 (10448)

版权所有 翻印必究

如有印装质量问题, 可寄本社退换

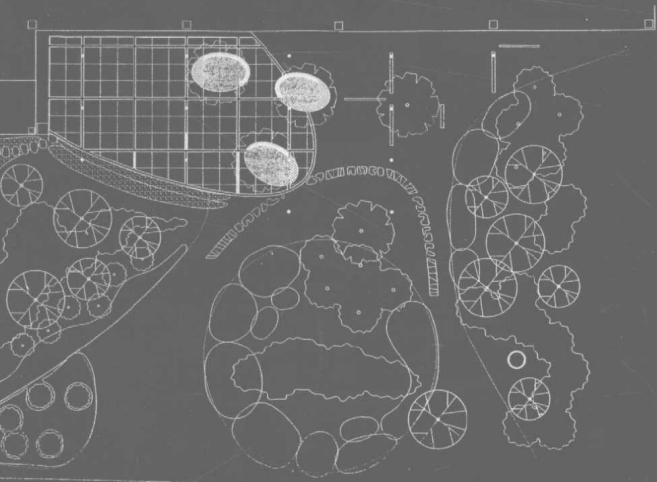
(邮政编码 100037)

本社网址: <http://www.china-abp.com.cn>

网上书店: <http://www.china-building.com.cn>

造园书系

合和主编



■ 章俊华·贺旺 编著

造园书系·日本景观设计师三谷彻·长谷川浩己

中国建筑工业出版社

Studio on Site 主要设计师简介

三谷徹简介

景观建筑师

建筑学博士

出生年月：1960年3月24日于日本静岡県沼津

职业经历：滋贺县立大学环境规划系副教授（1996年～现在）

Studio on Site 工作室合作者（1998年～现在）

Sasaki 环境设计事务所首席景观设计师和项目负责人（1990年～1998年）

Peter Walker and Marthe Schwartz 事务所设计师（1989年）

科罗拉多州立大学场地设计工作室访问学者（1988年）

儿童联合会设计师（1987年）

教育经历：东京大学研究生院，建筑学博士（1992年）

哈佛大学设计研究生院，景观建筑学硕士（1987年）

东京大学研究生院，建筑学硕士（1983年）

东京大学，建筑学学士（1983年）

主要作品

名取文化中心环境设计 宫城县名取市（1998年）

城镇中心景观设计 播磨科学园 兵庫（1998年）

风之丘 大分县中津市（1997年）

Isar Buro 公园 德国 Halbergmoos（1994年）

Novartis Pharma k.k. 环境设计 筑波 茨城（1993年）

出版物：空间设计系列 Vol.7 《广场 (plaza)》1994（与Hidenobu Jinnai, Takao Itoi 合著）新日本法规出版社·

东京翻译《大地作品及其他 (Earth Work and Beyond)》原著：约翰·博德烈 (John Beardsley) 1992

鹿岛出版社·东京 A Pilgrimage in the Landscape 1990 Marnzen 出版社·东京

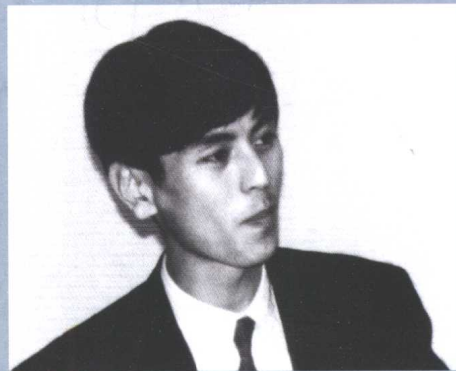
编辑“美国景观建筑学”《SD 杂志 8808》1988 鹿岛出版社·东京

展览（其他）：

“百年景观建筑学——Our Heritage Imagining Futures”（在哈佛大学）

“景观设计：可能性'92”，由公共设计中心主办，与其他六位景观建筑师联合举办

“艺术空间”，由Nisawa Home主办，与另一位景观建筑师、一位艺术家，和一位建筑师联合举办



三谷徹



长谷川浩己

长谷川浩己简历

Studio on Site 所长

出生年月：1958年11月25日

学校经历：千叶大学，环境研究系(1981年)

俄勒冈大学，景观建筑学系(1985年)

工作经历：Carducci/Herman 合作事务所，美国(1985年~1988年)

Hargreaves 联合事务所，美国(1988年~1991年)

佐々木环境设计事务所，日本(1991年~1998年)

Studio on Site，日本(1998年~现在)

学 位：环境研究专业 科学学士

景观建筑学硕士

执 照：景观建筑师(CA, 3424)

主要作品

名取文化馆景观设计

香川 Ayntaki 乡村俱乐部

大沢野健康交流公园

Cozmix 大楼展示室

出云站前广场

Hiroike 学院校园景观设计

群马新美术馆 Tataranuma 花园

BRAWP/03

所获奖项

(竞赛)：荣誉奖 U.C. 戴维斯(U.C. Davis)植物园总体规划(1988年)

一等奖：横滨港口公园(1992年)

荣誉奖：新美国城市公共空间，亚特兰大(1994年)

一等奖：出云地区社区中心及广场(1995年)

荣誉奖：水俣纪念碑(1996年)

荣誉奖：Kahoku-町艺术工程(1997年)

演讲

千叶大学

东京科技大学(Tokyo Science University)

目 录

- 没有设计的设计 三谷徹和长谷川浩巳的设计世界 · 10
- 作品① 桑德药品筑波综合研究所内庭 · 16
- 作品② 风之丘墓园 · 28
- 作品③ 濑户内海广播庭园 · 40
- 作品④ 府中市美术馆前庭 · 48
- 作品⑤ 播磨城市中心和荒野公园广场 · 58
- 作品⑥ 出云地区交易中心及站前广场 · 66
- 作品⑦ Cozmix 大楼展示厅室内景观设计 · 76
- 作品⑧ 横滨港湾地区水岸公园 · 87
- 作品⑨ 大沢野健康交流公园 · 100
- 作品⑩ 名取文化馆 · 112



■序

景观设计师的课题是把庭园作为现在可以读解的“庭”，创造出我们现时代的庭园，出于这个原因，我们把事务所取名为 Studio on Site。

在现代风景概念中，庭园也具有其新的内涵。在相互交流的社会发展过程中，怎样去挖掘其中的特殊点，以往的大多数庭园能够告诉我们很多。但是我们需要描述的主题并不是回避现时代的都市生活，而是此时此刻存在的自然风景整体的再现。不是各自独立的庭，而是努力创造更适合社会生活形式的新庭园。这也是作为园林设计模式的庭园创造，也可以认为是我们现时代庭园的根源。

我们在创作过程中，利用自己的理念充分表现风景的变化过程，并通过这一努力使庭园整体向一个新的方面去发展。这种过程并不是要创造一个新的情景，而是表现每时每刻都存在于我们身边的风景变化过程，或者说是一种动态的过程，可以说它的最终形态永远不存在。所谓再现自然不正是这样一个过程吗！但是，这种设计理念不仅仅只局限于庭园。而对所有与其有关的事物均适用，风景就象溅起水波的投石，每项作品的创造，其根源都追溯到庭园。

无论怎样，对于我们来说，看到的场地就是万事的开头。我们的工作始于场地，终于场地，正因为是这样认为的，所以事务所的名称就起作“Studio on Site”。每当开始构思设计时，“事务所如果在这里该多好呀！”在这块土地上生活，体验朝夕，四季变化的表情，感受空气的芳香，开始自己的设计那将是多么幸福的一件事。竣工后，“希望继续生活在这块土地上”，这就是我们的理想。

“Studio in Site”并不是在这片土地上创造什么新的景象，而是这个场所和空间从过去开始一直固有的，而现在渐失的“源”通过“Studio on Site”把现在与过去联系在一起。我们参加这一过程，唤起“土地的记忆”，再现这片土地的生息，人与大地的结合就是我们所从事的这项工作的目标。

三谷徽 长谷川浩己

没有设计的设计——三谷徹和长谷川浩己的设计世界



三谷徹和长谷川先生是 Studio on Site 事务所的主要负责人。事务所简洁、明快而富有变化，单纯、宁静中突现活力的设计风格，是三谷徹和长谷川浩己先生设计风格的集中体现。

1999年5月底最后一个星期六的下午，我按时来到日本大学教学主楼，参加一年一度的日本造园学会年会，并接受日本造园学会颁发给我研究奖励的仪式。准备上台时站在我前面的是一位很清秀，但略显消瘦的先生。我们互相打了声招呼算是认识。后来我才知道他就是滋贺县立大学三谷徹先生。当时他获得了99年度日本造园学会的设计作品奖。从那以后，我就十分留意刊登在许多相关杂志上三谷徹先生的作品。从每件作品中可以感觉到其独特的设计手法与风格。

(1) 没有设计的设计

这看上去有些矛盾，但是大景观设计中这种设计手法正在悄然兴起，而且大有流行之势。从平面图上很难看到通常的一些表现手法，有很多地方没有任何笔触，就好像一张没有“完成”的设计。所以说三谷徹先生的作品就好像从地面长出来的一样。这种尺度的掌握是每一个设计师都很难做到的。特别是甲方大多希望把设计对象区域内全部填满，这种情况在三谷徹先生的作品中都不会出现。

(2) 斜线条的应用

从三谷徹先生在本作品集中的5个实例中我们均可以看到或感受到斜线条的广泛利用。这与传统的对称、稳重的构图形成了鲜明的对比。也许是人们都习惯了对称、均衡的布局形式。但是，三谷徹先生采用的不对称，斜线条的构图，给设计者和利用者均带来了强烈的视觉感受。也许正是因为这一点，作品给大家留下了深刻的印象。与此同时，由于斜线条的出现，带来了许多尖角部分，给人们强烈的刺激之感，且



它给整体空间带来的丰富变化是显而易见的。

(3) 与众不同的景观塑造

从三谷彻先生的作品中经常可以看到一些独特的细部处理，例如被切割成网状线条的广场铺装，卵石的路缘，或排列整齐的树木枝干，发光的树池，不同植物材料的植被色带……等等。一些容易被忽略或不太引起注意的细部，通过三谷彻先生的设计，能够创造出超乎寻常的景观效果，一种崭新的景观塑造。

(4) 注重植物色彩和夜景照明的表现

夜景照明是80年代初我上大学的时候很少碰到的问题，或者说几乎不用考虑夜景设计，但是时隔20年，夜景照明设计成为景观设计不可缺少的部分。三谷彻先生在设计植物色彩和夜景照明上有其独特的风格，首先在植物色彩方面除通常的秋色叶等变化外，特别注重地被植物色彩的变化。此外还通过夜景照明，烘托景观设计的整体效果。

本书中的5个作品从不同的侧面，反映了三谷先生的设计风格与手法。

作品① 桑德药品筑波综合研究所内庭位于茨城县筑波市大久保8号，总面积48374m²。本作品的最大特点是地被植物材料的应用，即矮杜鹃、箭竹、草坪，这些地被随着季节的变化而创造出丰富的色彩变化，并通过对植物形态的修剪与塑造来打破原有的构图，使作品更富有韵律感。同时把树池打亮的做法，为整个中庭创造出更加奇妙的夜景效果。

作品② 风之丘墓园位于大分县中津市大字相原。本作品通过椭圆形的草地和园路充分表现人与大地、人与自然共生的理念。三谷彻先生一反近年建造墓园的华美之感，而强调“宁静与威严”。设计上以抽象的

形态使建筑很好地与地形结合，同时使人能够眺望到周围的鳶神社和八面山，在建筑物与景观的处理上考虑到既分隔又保持通透的原则，地形的起伏，建筑物的高度均通过模型反复推敲，以达到最佳效果。

作品③ 濑户内海广播庭园位于日本香川县高松市，总面积454.81m²。虽然本作品面积不是很大，但是充分利用地面铺装与种植的有机结合，创造出有独特风格及合理功能的小庭园空间，其间用随意散置的花罐进行巧妙地点缀，增加空间的情趣。同时还十分注重铺装及园路材料的细部处理，并与其他庭园常规的空间处理手法有较大的区别。

作品④ 府中市美术馆前庭位于东京都府中市，面积为3846.06m²。三谷彻先生为了更准确地体现这座美术馆前庭，应用各种不同“材质”进行景观设计。条状的种植带，丛状种植等都为庭园空间带来柔和自然的美感。特别是丛状灌木种植的庭园树，打破了常规的设计手法。使得小庭园空间的植物材料既丰富又通透，使得整个空间既简洁又富有变化。

作品⑤ 播磨城市中心和荒野公园广场位于兵库县播磨科学学园都市内，总面积为3.85hm²。可以说三谷先生尝试了人工与自然强烈对比的手法。花坛、人工铺装的硬质广场与两排水杉构成的“荒野”空间形成对比，用“荒野”来处理本应可以做很多变化的用地空间，似乎比任何刻意地模仿大自然的景观设计更为有效，实际上最好的作品应该看不出或很少能看得出其经过任何设计。因为大自然原本就不是被设计出来的，而是土生土长、一直就存在的一种景物。我们可以通过本作品，充分感受到三谷彻先生对自然的理解和设计上的独特手法。

最初认识长谷川先生是在1992年，那是参加“21世纪未来横滨港湾地区水岸公园的设计竞赛”，记得最清楚的是，为了赶在截止日期前交图，每天都在研究室加班，当时恰逢圣诞节前夕。大概是在2月份的时



候，竞赛结果出来了，很遗憾，我们的方案没有入围。因为是第一次在日本参加设计竞赛，所以想亲眼看看获奖作品，体验一下作品介绍及发奖仪式的气氛，就和同研究室的同学一起去了横滨会场。当时获一等奖的就是长谷川先生。

长谷川先生与三谷徹先生的作品有很多相似之处，但是又有区别。

(1) 功能与景观创造的有机结合

一般在功能性的设施上（例如：园路、坐椅等）通常是只注重功能上的需求，而很少考虑其他的作用。而长谷川先生的作品中都很巧妙地把这些功能性的设施做成具有景观效果的构成要素。也许这一点是其作品中最有突破性的设计手法，而且创造出的景观效果往往超出人们的想像，奇妙而惊喜。


(2) 交叉线条的平面构图

与三谷先生的作品很相似，直线切割的线条频繁地出现在图中，而且多是以交叉线条的形式出现。于是就出现了三角形的尖角。通常人们习惯于弧线，因为它较为柔和，但是三角形的尖角的出现，却给人带来了强烈的刺激之感，引发人们的注意力，作品在人们的心中自然也会留下深刻的印象。也许这就是长谷川先生作品的魅力所在。

(3) 自然中的人工表现

长谷川先生的作品的另一特色是自然中的人工表现，例如：用道路去分隔起伏的地形等，这些手法使作品更具个性。而且在现代景观设计中被广泛地利用，首先这些不寻常的形式会自然而然地把来访者的视线吸引过来，同时又赋予人们丰富的想像力，而且给人们带来新鲜，奇妙的感觉。

(4) 简洁的景观塑造



长谷川先生作品的另一个明显的特点应该是简洁的景观塑造。画面显得十分明快，整个空间非常通透。除自然起伏的地形外，大面积的草坪，几棵孤植树构成作品中画面的主景，形成了长谷川先生作品中的主要风格和特点。

作品⑥ 出云地区交易中心及站前广场位于岛根县出云市。长谷川先生与三谷先生的作品有一个共同的特点，那就是简洁、明快而富有变化。在本作品中也表现的十分突出。站前广场中点置着成三角形模块的草坪，这种用草坪作为装饰点缀的设计手法，打破了传统的表现形式，既满足了广场集散功能的需求，又创造出特殊的景观效果，同时利用 12 根白色的装饰杆，发出微妙的滴水声，通过听觉再现流水的景象。

作品⑦ Cozmix 大楼展示厅是新泻县新泻市丰田汽车公司的销售网点之一。室内展示面积为 2000m²。长谷川先生通过透明的玻璃板把植物生长的土壤与根系完全展示在人们的面前，唤起人们对习以为常的土壤的一种全新的认识，那里有平日见得到与见不到的自然现象。同时立体的种植设计为室内的展示空间增添了无限的活力，同时也成为道路景观的一道风景线。特别是夜间的灯光效果，产生浮动、轻柔的空间景象。

作品⑧ 横滨港湾地区水岸公园位于神奈川县横滨市，面积为 18000m²。该公园既是一处日常生活空间，同时又是一处非同寻常的场所，也就是说，这个作品是一个现实和非现实（或称超现实）的空间创造。设计的最大特点是错落交叉的近似三角形的平面分割，草坪也被道路机械地分为几块。人们进入这样一种空间，首先会想到：这是什么？为什么要留出这么多被分隔的三角形呢？这样处理真的很好吗？然而这种



“异常”的感觉，也许正是设计师所期望的。

作品⑨ 大沢野健康交流公园，位于日本富山县大沢野。本作品与前3个作品有所不同，完全是一种郊野景象。也许周边是家场和山丘，公园内的地形、种植都与周边景色十分类似，最终达到园内与园外融为一体的景观效果。并将草坡延续到建筑物的外墙体，同时通过地形的起伏表现乡村田原的景象。

作品⑩ 名取文化馆位于宫城县名取市，总面积5.8hm²。本作品最大的特点是自然起伏的地形和随坡就势的园路，其间穿插的碎石小路强化了起伏的地势变化，并通过规整种植的树木从另一方面表现出名取文化馆的文化“丛林”之意，象征着城市文化中心。同时很巧妙地利用起伏的草坪隐蔽部分的园路。这里所有的元素都是为这块公共空间服务的。可以说这就是长谷川先生作品的特点和风格。